

กองคลัง

๒๐ ธ.ค. ๒๕๕๔

เลขที่รับ..... 17914

๕

เรียน อกค.

เพื่อโปรดทราบและดำเนินการในส่วน

ที่เกี่ยวข้องต่อไป

[Handwritten signature]

(นายเสมอ นิมเงิน)

สนก.

๒๐ ธ.ค. ๕๔

เรียน ผอ.สำนัก / กอง และ เข. พ่วงขาว

เพื่อโปรดทราบ

[Handwritten signature]

(นางทัศนีย์ ไตรอรุณ)

อกค.

๒๐ ธ.ค. ๒๕๕๔

๑๑๑.

- มทป
- สทค
- สทค
- สทค
- สทค
- สทค

๒๐ ธ.ค. ๒๕๕๔

๒๐ ธ.ค. ๒๕๕๔



บันทึกข้อความ

กรมประชาสัมพันธ์
เลขรับ 4-๑128
วันที่ 19/12/54
เวลา 12.27

ส่วนราชการ สำนักนายกรัฐมนตรี สำนักงานปลัดสำนักนายกรัฐมนตรี โทร. ๐ ๒๒๘๑ ๒๑๘๘
 ที่ นร.๐๑๑๑/ว ๒๐๖๒ วันที่ ๑๖ ธันวาคม ๒๕๕๔

เรื่อง รายงานผลการเบิกจ่ายเงินงบประมาณ ตั้งแต่ต้นปีงบประมาณ พ.ศ. ๒๕๕๔ จนถึงวันที่ ๔ พฤศจิกายน ๒๕๕๔

๑) เรียน อธิบดีกรมประชาสัมพันธ์

ด้วยสำนักเลขาธิการคณะรัฐมนตรีแจ้งว่า คณะรัฐมนตรีในคราวประชุมเมื่อวันที่ ๖ ธันวาคม ๒๕๕๔ ได้มีมติรับทราบรายงานผลการเบิกจ่ายเงินงบประมาณ ตั้งแต่ต้นปีงบประมาณ พ.ศ. ๒๕๕๔ จนถึงวันที่ ๔ พฤศจิกายน ๒๕๕๔ ตามที่กระทรวงการคลังเสนอ รายละเอียดปรากฏตามสำเนาหนังสือสำนักเลขาธิการคณะรัฐมนตรี ด่วนที่สุด ที่ นร ๐๕๐๖/ว ๒๕๖ ลงวันที่ ๙ ธันวาคม ๒๕๕๔ ที่แนบมาพร้อมนี้

จึงเรียนมาเพื่อโปรดทราบ

(นายพันธุ์ชัย วัฒนชัย)

ผู้ตรวจราชการสำนักนายกรัฐมนตรี

รักษาราชการแทนรองปลัดสำนักนายกรัฐมนตรี ปฏิบัติราชการแทน
 ปลัดสำนักนายกรัฐมนตรี

เรียน ห.ผงป.

ด้วยเรื่องนี้ เป็นการรายงานผลการเบิกจ่ายเงิน
 งบประมาณ ตั้งแต่ต้นปีงบประมาณ พ.ศ.๒๕๕๔ จนถึง
 วันที่ ๔ พ.ย. ๒๕๕๔ เห็นสมควรให้ กงบ. ดำเนินการ
 ในส่วนที่เกี่ยวข้องต่อไป

(น.ส.ธนภร โสมะทัต)

๒๙ ธ.ค. ๒๕๕๔

๓)

- ดำเนินการตามเสนอ

(นางเตือนใจ สินธุรงค์)

รปส.

๑ ธ.ค. ๒๕๕๔

๒)

เรียน รปส. (นางเตือนใจ)

เกี่ยวกับเรื่องนี้ เห็นสมควรมอบ กคส. พิจารณาดำเนินการ
 ในส่วนที่เกี่ยวข้องต่อไป

จึงเรียนมาเพื่อโปรดพิจารณา หากเห็นชอบตามเสนอ กรุณา
 สั่งการ

(นายเสมอ นิมเงิน)

ลก.

๑๙ ธ.ค. ๕๔

ไอศ ๔.งบง.

๒๙ ธ.ค. ๕๔

รปส. (นางเตือนใจ สินธุรงค์)..... 5264

ผงป..... 167

วันที่ 21/ธ.ค. 2554...

ด่วนที่สุด

ที่ นร ๐๕๐๖/ว ๒๕๖



กำกับซองแนบและกิจการพิเศษ
เลขที่รับ ๒๗/๑๐๕
วันที่ ๑๕.๕.๕๕
๑๕.๐๗ น.

สำนักงานปลัดสำนักนายกรัฐมนตรี
เลขที่ ๒๗/๑๐๕
วันที่ ๑๕.๕.๕๕
เวลา ๑๗.๒๗ น.

สำนักเลขาธิการคณะรัฐมนตรี
ทำเนียบรัฐบาล กทม. ๑๐๓๐๐

๙ ธันวาคม ๒๕๕๔

เรื่อง รายงานผลการเบิกจ่ายเงินงบประมาณ ตั้งแต่ต้นปีงบประมาณ พ.ศ. ๒๕๕๔ จนถึงวันที่
๔ พฤศจิกายน ๒๕๕๔

เรียน ปลัดสำนักนายกรัฐมนตรี

อ้างถึง หนังสือสำนักเลขาธิการคณะรัฐมนตรี ด่วนที่สุด ที่ นร ๐๕๐๖/ว ๑๗๑
ลงวันที่ ๒๔ กันยายน ๒๕๕๓

สิ่งที่ส่งมาด้วย สำเนาหนังสือกระทรวงการคลัง ด่วนที่สุด ที่ กค ๐๔๒๐.๕/๒๐๗๕๓
ลงวันที่ ๒๕ พฤศจิกายน ๒๕๕๔

ตามที่ได้แจ้งมติคณะรัฐมนตรี (๒๑ กันยายน ๒๕๕๓) เกี่ยวกับเรื่อง มาตรการ
และแนวทางการเร่งรัดติดตามการใช้จ่ายเงินประจำปีงบประมาณ พ.ศ. ๒๕๕๔ มาเพื่อทราบ
ความละเอียดแจ้งแล้ว นั้น

กระทรวงการคลังได้เสนอรายงานผลการเบิกจ่ายเงินงบประมาณ ตั้งแต่ต้นปีงบประมาณ
พ.ศ. ๒๕๕๔ จนถึงวันที่ ๔ พฤศจิกายน ๒๕๕๔ ไปเพื่อดำเนินการ ความละเอียดปรากฏตามสำเนาหนังสือ
ที่ส่งมาด้วยนี้

สำนักเลขาธิการคณะรัฐมนตรีได้นำเสนอคณะรัฐมนตรีทราบแล้วเมื่อวันที่ ๖ ธันวาคม ๒๕๕๔

จึงเรียนมาเพื่อโปรดทราบ

ขอแสดงความนับถือ

(นายอำพน กิตติอำพน)
เลขาธิการคณะรัฐมนตรี

สำนักวิเคราะห์เรื่องเสนอคณะรัฐมนตรี

โทร. ๐ ๒๒๘๐ ๙๐๐๐ ต่อ ๓๒๙

โทรสาร ๐ ๒๒๘๐ ๙๐๖๔

www.cabinet.thaigov.go.th

SC_54_12_18_(เวียนยื่นยันมติทราบ)_สิริพร

ตำแหน่งว่าง

(นางนภาพร จันทร์สุข)

นักวิเคราะห์นโยบายและแผน ชั้น ๓

ด่วนที่สุด
ที่ กค ๐๔๒๐.๕/ สอ/กม



กระทรวงการคลัง

ถนนพระราม ๖ กทม. ๑๐๔๐๐

๒๕ พฤศจิกายน ๒๕๕๔

เรื่อง รายงานผลการเบิกจ่ายเงินงบประมาณ ตั้งแต่ต้นปีงบประมาณ พ.ศ. ๒๕๕๔ จนถึงวันที่ ๔ พฤศจิกายน ๒๕๕๔

เรียน เลขาธิการคณะรัฐมนตรี

สิ่งที่ส่งมาด้วย สรุปผลการเบิกจ่ายเงินงบประมาณ ตั้งแต่ต้นปีงบประมาณ พ.ศ. ๒๕๕๔ จนถึงวันที่ ๔ พฤศจิกายน ๒๕๕๔

ด้วยกระทรวงการคลังขอเสนอเรื่อง รายงานผลการเบิกจ่ายเงินงบประมาณ ตั้งแต่ต้นปีงบประมาณ พ.ศ. ๒๕๕๔ จนถึงวันที่ ๔ พฤศจิกายน ๒๕๕๔ มาเพื่อคณะรัฐมนตรีทราบ

ทั้งนี้ เรื่องดังกล่าวมีรายละเอียด ดังนี้

๑. เรื่องเดิม

คณะรัฐมนตรีมีมติเมื่อวันที่ ๒๑ กันยายน ๒๕๕๓ เห็นชอบมาตรการและแนวทางการเร่งรัดติดตามการใช้จ่ายเงินประจำปีงบประมาณ พ.ศ. ๒๕๕๔ ตามที่กระทรวงการคลังเสนอ โดยให้กระทรวงการคลัง โดยกรมบัญชีกลางรายงานผลการเบิกจ่ายเงินงบประมาณรายจ่ายประจำปีงบประมาณ พ.ศ. ๒๕๕๔ และเงินโครงการลงทุนภายใต้แผนปฏิบัติการไทยเข้มแข็ง ๒๕๕๕ รวมทั้งปัญหาอุปสรรคและมาตรการที่ควรดำเนินการให้คณะรัฐมนตรีพิจารณาเป็นรายไตรมาส

๒. เหตุผลความจำเป็นที่ต้องเสนอคณะรัฐมนตรี

เพื่อให้คณะรัฐมนตรีรับทราบผลการเบิกจ่ายเงินปีงบประมาณ พ.ศ. ๒๕๕๔ และผลการเบิกจ่ายเงินงบประมาณรายจ่ายประจำปีงบประมาณ พ.ศ. ๒๕๕๔ ไปพลางก่อน ของส่วนราชการและรัฐวิสาหกิจ

๓. ความเร่งด่วนของเรื่อง

๔. สาระสำคัญ ข้อเท็จจริงและข้อกฎหมาย

กระทรวงการคลังขอรายงานสรุปผลการเบิกจ่ายเงินงบประมาณ ตั้งแต่ต้นปีงบประมาณ พ.ศ. ๒๕๕๔ จนถึงวันที่ ๔ พฤศจิกายน ๒๕๕๔ สรุปได้ดังนี้

/๑. ผลการเบิกจ่าย...

๑. ผลการเบิกจ่ายเงินปีงบประมาณ พ.ศ. ๒๕๕๔ ตั้งแต่ต้นปีงบประมาณจนถึงสิ้นเดือนกันยายน ๒๕๕๔ มีการเบิกจ่ายแล้วจำนวนทั้งสิ้น ๒,๔๗๓,๖๕๘.๓๖ ล้านบาท หรือร้อยละ ๙๑.๗๔ ของวงเงิน จำนวน ๒,๖๙๖,๓๙๔.๑๐ ล้านบาท ประกอบด้วย

๑.๑ เงินงบประมาณรายจ่ายประจำปีงบประมาณ พ.ศ. ๒๕๕๔ จำนวน ๑,๙๕๗,๘๘๙.๓๙ ล้านบาท หรือร้อยละ ๙๔.๕๘ สูงกว่าเป้าหมายตามมติคณะรัฐมนตรี (ร้อยละ ๙๓.๐๐) อยู่ร้อยละ ๑.๕๘ โดยประกอบด้วยรายจ่ายประจำ จำนวน ๑,๖๙๙,๕๒๒.๒๙ ล้านบาท หรือร้อยละ ๙๙.๑๐ และรายจ่ายลงทุน จำนวน ๒๕๘,๓๖๗.๑๐ ล้านบาท หรือร้อยละ ๗๒.๗๙ สูงกว่าเป้าหมายตามมติคณะรัฐมนตรี (ร้อยละ ๗๒.๐๐) อยู่ร้อยละ ๐.๗๙ โดยกระทรวงที่มีผลการเบิกจ่ายภาพรวมต่ำสุด ได้แก่ จังหวัดและกลุ่มจังหวัด สำนักนายกรัฐมนตรี และกระทรวงเทคโนโลยีสารสนเทศและการสื่อสาร โดยมีอัตราการเบิกจ่ายร้อยละ ๖๓.๕๗ ๗๔.๓๔ และ ๗๔.๘๘ ตามลำดับ

๑.๒ เงินงบประมาณรายจ่ายเพิ่มเติมประจำปีงบประมาณ พ.ศ. ๒๕๕๔ ตั้งแต่วันที่ ๑๙ เมษายน จนถึงสิ้นเดือนกันยายน ๒๕๕๔ เบิกจ่ายแล้ว จำนวน ๙๒,๖๔๐.๔๓ ล้านบาท หรือร้อยละ ๙๒.๖๘ ของวงเงินงบประมาณ จำนวน ๙๙,๙๕๓.๘๔ ล้านบาท โดยประกอบด้วยรายจ่ายเพื่อค่าใช้จ่ายคงคลัง จำนวน ๘๔,๑๔๒.๕๖ ล้านบาท รายจ่ายลงทุนตามแผนงานฟื้นฟูและแก้ไขปัญหาผลกระทบจากภัยพิบัติ จำนวน ๕,๑๘๑.๒๘ ล้านบาท และรายจ่ายประจำ จำนวน ๓,๓๑๖.๕๙ ล้านบาท

๑.๓ เงินงบประมาณที่กักไว้เบิกเหลือมปีและขยายเวลาเบิกจ่ายเงิน ประกอบด้วย เงินงบประมาณรายจ่ายประจำปีงบประมาณ พ.ศ. ๒๕๕๖ - ๒๕๕๓ สามารถเบิกจ่ายได้ จำนวน ๑๒๗,๓๕๕.๓๒ ล้านบาท หรือร้อยละ ๖๙.๓๓ ของวงเงินงบประมาณเหลือมปี จำนวน ๑๘๓,๖๘๓.๘๑ ล้านบาท

๑.๔ เงินโครงการลงทุนภายใต้แผนปฏิบัติการไทยเข้มแข็ง ๒๕๕๕ วงเงินรวมทั้งสิ้น ๓๔๙,๙๖๐.๔๔ ล้านบาท มีการจัดสรรแล้ว (ณ วันที่ ๓๐ กันยายน ๒๕๕๔) จำนวนทั้งสิ้น ๓๔๒,๗๔๒.๗๖ ล้านบาท เบิกจ่ายแล้ว จำนวน ๒๙๕,๗๖๓.๒๓ ล้านบาท หรือร้อยละ ๘๖.๒๙

สำหรับสาเหตุสำคัญที่ทำให้การเบิกจ่ายเงินปีงบประมาณ พ.ศ. ๒๕๕๔ ล่าช้า เนื่องจาก

- โครงการผูกพันข้ามปีงบประมาณ หน่วยงานจะเบิกจ่ายจากเงินงบประมาณที่กักไว้เบิกเหลือมปีก่อน หลังจากนั้นจึงจะเบิกจ่ายจากเงินงบประมาณปีปัจจุบัน
- หลายหน่วยงานยังคงมีการแก้ไขคุณลักษณะครุภัณฑ์ แบบแปลน การก่อสร้าง เปลี่ยนแปลงรายการ และสถานที่ก่อสร้าง รวมทั้งมีการยกเลิกการประกวดราคา และดำเนินการประกวดราคาใหม่ ทำให้ในปัจจุบันยังอยู่ในขั้นตอนการประกวดราคา
- ได้รับผลกระทบจากปัญหาอุทกภัยในพื้นที่ต่างๆ ทั่วประเทศ ทำให้การดำเนินงานของหน่วยงานต้องล่าช้าออกไป

๒. ผลการเบิกจ่ายเงินงบประมาณรายจ่ายประจำปีงบประมาณ พ.ศ. ๒๕๕๔ ไปพลางก่อน ตั้งแต่ต้นปีงบประมาณจนถึงวันที่ ๔ พฤศจิกายน ๒๕๕๔ มีการเบิกจ่ายแล้วจำนวนทั้งสิ้น ๑๘๔,๑๖๖.๒๗ ล้านบาท หรือร้อยละ ๘.๙๐ ของวงเงิน จำนวน ๒,๐๗๐,๐๐๐.๐๐ ล้านบาท โดยประกอบด้วยรายจ่ายประจำ จำนวน ๑๖๓,๕๙๕.๘๘ ล้านบาท หรือร้อยละ ๘.๕๙ และรายจ่ายลงทุน จำนวน ๒๐,๕๗๐.๓๙ ล้านบาท หรือร้อยละ ๕.๖๖ ซึ่งเป็นการใช้จ่ายเงินตามมติคณะรัฐมนตรีเมื่อวันที่ ๖ กันยายน พ.ศ. ๒๕๕๔ ตามนัยหนังสือสำนักเลขาธิการคณะรัฐมนตรี ค่วนที่สุด ที่ นร ๐๕๐๖/ว ๑๕๐ ลงวันที่ ๙ กันยายน ๒๕๕๔ เรื่อง การใช้งบประมาณรายจ่ายประจำปีงบประมาณ พ.ศ. ๒๕๕๔ ไปพลางก่อน

นอกจากนี้ ในส่วนของเงินงบประมาณที่กันไว้เบิกเหลือในปีและขยายเวลาเบิกจ่ายเงินประกอบด้วย เงินงบประมาณรายจ่ายประจำปีงบประมาณ พ.ศ. ๒๕๕๔ - ๒๕๕๕ สามารถเบิกจ่ายได้ จำนวน ๑๔,๕๙๙.๐๒ ล้านบาท หรือร้อยละ ๗.๒๑ ของวงเงินงบประมาณเหลือในปี จำนวน ๒๐๑,๙๕๒.๙๔ ล้านบาท

๕. ข้อเสนอของส่วนราชการ

จึงเรียนมาเพื่อโปรดพิจารณาเสนอคณะรัฐมนตรีต่อไป

ขอแสดงความนับถือ



(นายธีระชัย ภูวนาถนรานุบาล)

รัฐมนตรีว่าการกระทรวงการคลัง

กรมบัญชีกลาง

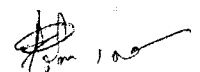
สำนักบริหารการรับ-จ่ายเงินภาครัฐ

โทรศัพท์ ๐ ๒๑๒๗ ๗๓๘๑

โทรสาร ๐ ๒๑๒๗ ๗๓๘๐

E-mail address : disadmgr@cgd.go.th

สำเนาถูกต้อง



(นางวิภาวดี นิธิยะพงษ์ศิริ)

ผู้อำนวยการกองบริหารการคลัง



สรุปผลการเบิกจ่ายเงินงบประมาณ
ตั้งแต่ต้นปีงบประมาณ พ.ศ. ๒๕๕๔
จนถึงวันที่ ๔ พฤศจิกายน ๒๕๕๔

บทสรุปผู้บริหาร (Executive Summary)

ภาพรวมการเบิกจ่ายเงินงบประมาณ ตั้งแต่ต้นปีงบประมาณ พ.ศ. ๒๕๕๔ จนถึงวันที่ ๔ พฤศจิกายน ๒๕๕๔ สรุปได้ดังนี้

๑. ผลการเบิกจ่ายเงินปีงบประมาณ พ.ศ. ๒๕๕๔ ตั้งแต่ต้นปีงบประมาณจนถึงสิ้นเดือนกันยายน ๒๕๕๔ มีการเบิกจ่ายแล้วจำนวนทั้งสิ้น ๒,๔๗๓,๖๕๘.๓๖ ล้านบาท หรือร้อยละ ๙๑.๗๔ ของวงเงินจำนวน ๒,๖๙๖,๓๙๔.๑๐ ล้านบาท ประกอบด้วย

๑.๑ เงินงบประมาณรายจ่ายประจำปีงบประมาณ พ.ศ. ๒๕๕๔ จำนวน ๑,๙๕๗,๘๙๙.๓๙ ล้านบาท หรือร้อยละ ๙๔.๕๘ สูงกว่าเป้าหมายตามมติคณะรัฐมนตรี (ร้อยละ ๙๓.๐๐) อยู่ร้อยละ ๑.๕๘ โดยประกอบด้วยรายจ่ายประจำ จำนวน ๑,๖๙๙,๕๒๒.๒๙ ล้านบาท หรือร้อยละ ๘๙.๑๐ และรายจ่ายลงทุน จำนวน ๒๕๘,๓๗๗.๑๐ ล้านบาท หรือร้อยละ ๗.๗๙ สูงกว่าเป้าหมายตามมติคณะรัฐมนตรี (ร้อยละ ๗๒.๐๐) อยู่ร้อยละ ๐.๗๙ โดยกระทรวงที่มีผลการเบิกจ่ายภาพรวมต่ำสุด ได้แก่ จังหวัดและกลุ่มจังหวัด สำนักนายกรัฐมนตรี และกระทรวงเทคโนโลยีสารสนเทศและการสื่อสาร โดยมีอัตราการเบิกจ่ายร้อยละ ๖๓.๕๗ ๗๔.๓๔ และ ๗๔.๘๘ ตามลำดับ

๑.๒ เงินงบประมาณรายจ่ายเพิ่มเติมประจำปีงบประมาณ พ.ศ. ๒๕๕๔ ตั้งแต่วันที่ ๑๙ เมษายน จนถึงสิ้นเดือนกันยายน ๒๕๕๔ เบิกจ่ายแล้ว จำนวน ๙๒,๖๔๐.๔๓ ล้านบาท หรือร้อยละ ๙๒.๖๘ ของวงเงินงบประมาณ จำนวน ๙๙,๙๕๓.๘๔ ล้านบาท โดยประกอบด้วยรายจ่ายเพื่อชดใช้เงินคงคลัง จำนวน ๘๔,๑๔๒.๕๖ ล้านบาท รายจ่ายลงทุนตามแผนงานฟื้นฟูและแก้ไขปัญหาผลกระทบจากภัยพิบัติ จำนวน ๕,๑๘๑.๒๘ ล้านบาท และรายจ่ายประจำ จำนวน ๓,๓๑๖.๕๙ ล้านบาท

๑.๓ เงินงบประมาณที่กักไว้เบิกเหลือมปีและขยายเวลาเบิกจ่ายเงินประกอบด้วย เงินงบประมาณรายจ่ายประจำปีงบประมาณ พ.ศ. ๒๕๕๖ - ๒๕๕๓ สามารถเบิกจ่ายได้ จำนวน ๑๒๗,๓๕๕.๓๒ ล้านบาท หรือร้อยละ ๖๙.๓๓ ของวงเงินงบประมาณเหลือมปี จำนวน ๑๘๓,๖๘๓.๘๑ ล้านบาท

๑.๔ เงินโครงการลงทุนภายใต้แผนปฏิบัติการไทยเข้มแข็ง ๒๕๕๕ วงเงินรวมทั้งสิ้น ๓๔๙,๙๖๐.๔๔ ล้านบาท มีการจัดสรรแล้ว (ณ วันที่ ๓๐ กันยายน ๒๕๕๔) จำนวนทั้งสิ้น ๓๔๒,๗๔๒.๗๖ ล้านบาท เบิกจ่ายแล้ว จำนวน ๒๙๕,๗๖๓.๒๓ ล้านบาท หรือร้อยละ ๘๖.๒๙

สำหรับสาเหตุสำคัญที่ทำให้การเบิกจ่ายเงินปีงบประมาณ พ.ศ. ๒๕๕๔ ล่าช้าเนื่องจาก

> โครงการผูกพันข้ามปีงบประมาณ หน่วยงานจะเบิกจ่ายจากเงินงบประมาณที่กักไว้เบิกเหลือมปีก่อน หลังจากนั้นจึงจะเบิกจ่ายจากเงินงบประมาณปีปัจจุบัน

> หลายหน่วยงานยังคงมีการแก้ไขคุณลักษณะครุภัณฑ์ แบบแปลนการก่อสร้าง เปลี่ยนแปลงรายการ และสถานที่ก่อสร้าง รวมทั้งมีการยกเลิกการประกวดราคา และดำเนินการประกวดราคาใหม่ ทำให้ในปัจจุบันยังอยู่ในขั้นตอนการประกวดราคา

> ได้รับผลกระทบจากปัญหาอุทกภัยในพื้นที่ต่างๆ ทั่วประเทศ ทำให้การดำเนินงานของหน่วยงานต้องล่าช้าออกไป

จากสถานการณ์การเบิกจ่ายเงินปีงบประมาณ พ.ศ. ๒๕๕๔ ยังคงมีหน่วยงานที่เบิกจ่ายจากเงินงบประมาณที่กันไว้เบิกเหลือปีก่อน หลังจากนั้นจึงจะเบิกจ่ายจากเงินงบประมาณปีปัจจุบัน ซึ่งจะส่งผลกระทบต่อให้การดำเนินงานปีปัจจุบันล่าช้ากว่าแผนที่กำหนด ดังนั้น เพื่อเป็นการรักษาวินัยทางการคลัง ส่วนราชการจะต้องดำเนินโครงการเดิมจากเงินงบประมาณที่กันไว้เบิกเหลือปีก่อนควบคู่กับโครงการใหม่ในปีปัจจุบันด้วย

๒. ผลการเบิกจ่ายเงินงบประมาณรายจ่ายประจำปีงบประมาณ พ.ศ. ๒๕๕๔ ไปพลางก่อน ตั้งแต่ต้นปีงบประมาณจนถึงวันที่ ๔ พฤศจิกายน ๒๕๕๔ มีการเบิกจ่ายแล้วจำนวนทั้งสิ้น ๑๘๔,๑๖๖.๒๗ ล้านบาท หรือร้อยละ ๘.๙๐ ของวงเงิน จำนวน ๒,๐๗๐,๐๐๐.๐๐ ล้านบาท โดยประกอบด้วยรายจ่ายประจำจำนวน ๑๖๓,๕๙๕.๘๘ ล้านบาท หรือร้อยละ ๘.๕๙ และรายจ่ายลงทุน จำนวน ๒๐,๕๗๐.๓๙ ล้านบาท หรือร้อยละ ๕.๖๖ ซึ่งเป็นการใช้จ่ายเงินตามมติคณะรัฐมนตรีเมื่อวันที่ ๖ กันยายน พ.ศ. ๒๕๕๔ ตามนัยหนังสือสำนักเลขาธิการคณะรัฐมนตรี ด่วนที่สุด ที่ นร ๐๕๐๖/ว ๑๕๐ ลงวันที่ ๙ กันยายน ๒๕๕๔ เรื่อง การใช้งบประมาณรายจ่ายประจำปีงบประมาณ พ.ศ. ๒๕๕๔ ไปพลางก่อน

นอกจากนี้ ในส่วนของเงินงบประมาณที่กันไว้เบิกเหลือปีและขยายเวลาเบิกจ่ายเงิน ประกอบด้วย เงินงบประมาณรายจ่ายประจำปีงบประมาณ พ.ศ. ๒๕๕๔ - ๒๕๕๕ สามารถเบิกจ่ายได้ จำนวน ๑๔,๕๙๙.๐๒ ล้านบาท หรือร้อยละ ๗.๒๑ ของวงเงินงบประมาณเหลือปี จำนวน ๒๐๑,๙๕๒.๙๔ ล้านบาท

สรุปผลการเบิกจ่ายเงินปีงบประมาณ พ.ศ. ๒๕๕๔

(๑ ตุลาคม ๒๕๕๓ - ๓๐ กันยายน ๒๕๕๔)

สรุปผลการเบิกจ่ายเงินปีงบประมาณ พ.ศ. ๒๕๕๔ ตั้งแต่ต้นปีงบประมาณจนถึงสิ้นเดือน กันยายน ๒๕๕๔ มีการเบิกจ่ายแล้วจำนวนทั้งสิ้น ๒,๔๗๓,๖๕๘.๓๖ ล้านบาท หรือร้อยละ ๙๑.๗๔ ของวงเงินจำนวน ๒,๖๙๖,๓๙๔.๑๐ ล้านบาท

ตารางที่ ๑ แสดงผลการเบิกจ่ายเงินปีงบประมาณ พ.ศ. ๒๕๕๔

หน่วย : ล้านบาท

รายการ	งบประมาณหลังโอน เปลี่ยนแปลง / งบประมาณ ที่กันไว้เบิกเหลือในปี / เงิน จัดสรร	เบิกจ่าย	ร้อยละเบิกจ่าย ต่องบประมาณ
๑. งบประมาณรายจ่ายประจำปี	๒,๐๗๐,๐๓๖.๖๖	๑,๘๕๖,๘๘๘.๓๖	๙๐.๑๖
รายจ่ายประจำ	๑,๗๑๕,๐๓๑.๖๕	๑,๖๙๙,๕๒๒.๒๙	๙๙.๑๐
รายจ่ายลงทุน	๓๕๕,๙๘๒.๐๑	๒๕๘,๓๖๖.๐๗	๗๒.๗๙
๒. งบประมาณรายจ่ายเพิ่มเติมประจำปี	๖๒๖,๓๕๗.๔๔	๖๒๖,๓๕๗.๔๔	๑๐๐.๐๐
รายจ่ายประจำ	๕๐,๑๐๐.๐๐	๕๗,๕๕๙.๑๕	๙๗.๐๗
รายจ่ายลงทุน	๕,๘๕๓.๘๔	๕,๑๘๑.๒๘	๘๖.๕๘
๓. เงินกันไว้เบิกเหลือในปีและขอยกเวลาเบิกจ่ายเงิน	๑,๙๙๖,๖๐๖.๐๐	๑,๙๙๖,๖๐๖.๐๐	๑๐๐.๐๐
๓.๑ โครงการกระตุ้นเศรษฐกิจระยะที่ ๑	๑๐,๕๘๖.๗๑	๑๐,๕๘๖.๕๕	๙๘.๕๗
๓.๒ เงินกันไว้เบิกเหลือในปี และขอยกเวลาเบิกจ่ายเงิน	๑๙๙,๐๑๙.๒๙	๑๙๙,๐๑๙.๒๙	๑๐๐.๐๐
รวม (๑ + ๒ + ๓)	๒,๖๙๖,๓๙๔.๑๐	๒,๔๗๓,๖๕๘.๓๖	๙๑.๗๔
๔. เงินไทยเข้มแข็ง ๒๕๕๔	๓๕๖,๖๖๖.๖๖	๓๕๖,๖๖๖.๖๖	๑๐๐.๐๐
รอบที่ ๑ (วงเงิน ๑๙๙,๙๖๐.๖๐ ล้านบาท)	๑๙๙,๙๖๐.๖๐	๑๙๙,๙๖๐.๖๐	๑๐๐.๐๐
รอบที่ ๒ (วงเงิน ๑๕๖,๗๐๖.๐๖ ล้านบาท)	๑๕๖,๗๐๖.๐๖	๑๕๖,๗๐๖.๐๖	๑๐๐.๐๐
รวมทั้งสิ้น (๑ + ๒ + ๓ + ๔)	๓,๐๕๓,๐๖๐.๖๖	๒,๘๓๐,๓๑๕.๐๒	๙๒.๖๐

ที่มา : ระบบการบริหารการเงินการคลังภาครัฐแบบอิเล็กทรอนิกส์ (GFMS)

รวบรวม : กรมบัญชีกลาง

ข้อมูล ณ สิ้นเดือนกันยายน ๒๕๕๔

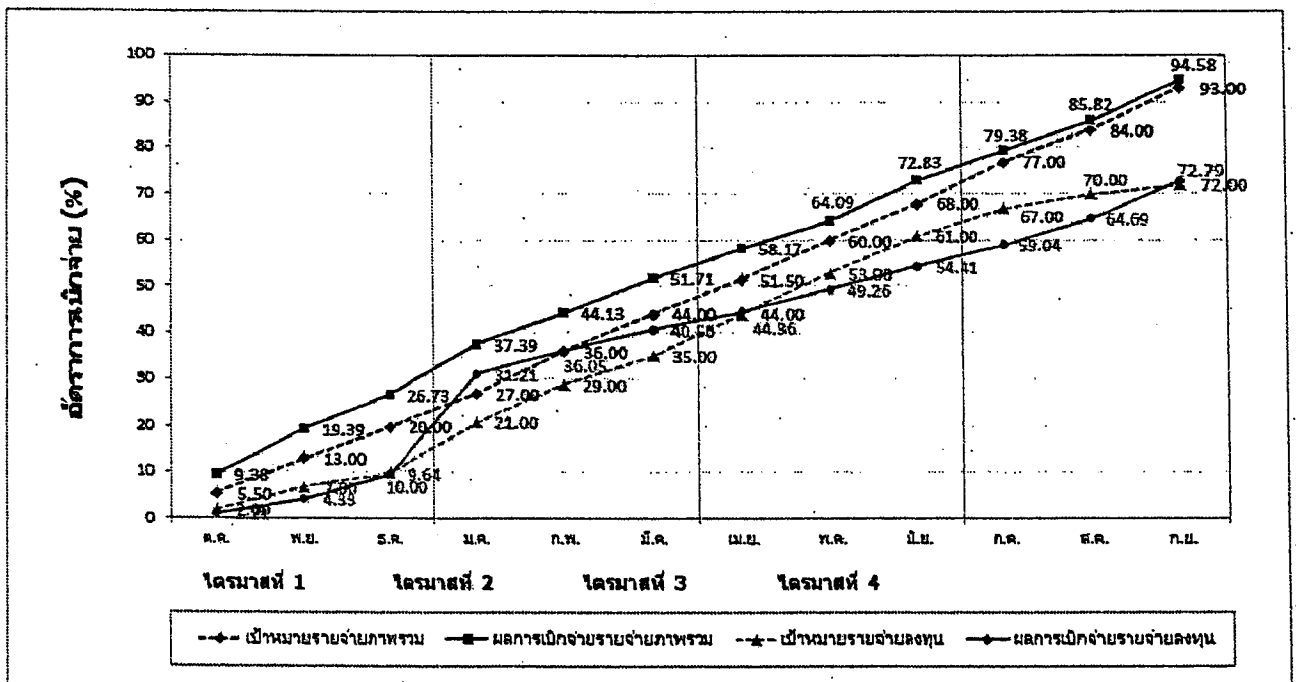
เงินงบประมาณรายจ่ายประจำปีงบประมาณ พ.ศ. ๒๕๕๔

ส่วนราชการและรัฐวิสาหกิจเบิกจ่ายเงินจากคลังแล้ว จำนวน ๑,๙๕๗,๘๙๙.๓๙ ล้านบาท หรือ ร้อยละ ๙๔.๕๘ ของวงเงินงบประมาณ (๒,๐๗๐,๐๑๓.๖๙ ล้านบาท) สูงกว่าเป้าหมาย (ร้อยละ ๙๓.๐๐) คิดเป็นร้อยละ ๑.๕๘ ได้แก่

- รายจ่ายประจำ จำนวน ๑,๖๙๙,๕๒๒.๒๙ ล้านบาท หรือร้อยละ ๙๙.๑๐ ของวงเงินงบประมาณรายจ่ายประจำหลังโอนเปลี่ยนแปลง (๑,๗๑๕,๐๓๑.๖๕ ล้านบาท)
- รายจ่ายลงทุน จำนวน ๒๕๘,๓๗๗.๑๐ ล้านบาท หรือร้อยละ ๗๒.๗๙ ของวงเงินงบประมาณรายจ่ายลงทุนหลังโอนเปลี่ยนแปลง (๓๕๔,๙๘๒.๐๔ ล้านบาท) สูงกว่าเป้าหมาย (ร้อยละ ๗๒.๐๐) คิดเป็นร้อยละ ๐.๗๙

แผนภาพแสดงผลการเบิกจ่ายเงินงบประมาณ (๑ ตุลาคม ๒๕๕๓ - ๓๐ กันยายน ๒๕๕๔)

เปรียบเทียบกับเป้าหมายการเบิกจ่ายเงิน



- หมายเหตุ :
๑. เป้าหมายการเบิกจ่ายเงินงบประมาณรายจ่ายภาพรวม ณ สิ้นเดือนกันยายน ๒๕๕๔ คือ ร้อยละ ๙๓.๐๐
 ๒. เป้าหมายการเบิกจ่ายเงินงบประมาณรายจ่ายลงทุน ณ สิ้นเดือนกันยายน ๒๕๕๔ คือ ร้อยละ ๗๒.๐๐

**ผลการเบิกจ่ายเงินงบประมาณของหน่วยงานที่มีอัตราการเบิกจ่ายเงินงบประมาณ
รายจ่ายภาพรวมต่ำกว่าเป้าหมาย**

หน่วยงานที่มีอัตราการเบิกจ่ายเงินงบประมาณรายจ่ายภาพรวมต่ำกว่าเป้าหมาย (ร้อยละ ๙๓.๐๐) มีจำนวน ๒๑ กระทรวง ซึ่งหน่วยงานที่มีผลการเบิกจ่ายต่ำสุด ๓ ลำดับแรก ได้แก่ จังหวัดและกลุ่มจังหวัด สำนักนายกรัฐมนตรี และกระทรวงเทคโนโลยีสารสนเทศและการสื่อสาร โดยมีอัตราการเบิกจ่ายร้อยละ ๖๓.๕๗ ๗๔.๓๔ และ ๗๔.๘๘ ตามลำดับ

สรุปสาเหตุการเบิกจ่ายล่าช้า

๑. โครงการผูกพันข้ามปีงบประมาณ หน่วยงานจะเบิกจ่ายจากเงินงบประมาณที่กันไว้เบิกเหลือมปีก่อน หลังจากนั้นจึงจะเบิกจ่ายจากเงินงบประมาณปีปัจจุบัน ส่งผลให้การดำเนินงานและการเบิกจ่ายเงินงบประมาณรายจ่ายประจำปีงบประมาณ พ.ศ. ๒๕๕๔ ล่าช้าออกไป

๒. ได้รับผลกระทบจากปัญหาอุทกภัยในพื้นที่ต่างๆ ทั่วประเทศ ทำให้การดำเนินงานของหน่วยงานต้องล่าช้าออกไป

**ตารางที่ ๒ แสดงหน่วยงานทั้งหมดที่มีผลการเบิกจ่ายเงินงบประมาณ รายจ่ายภาพรวม ต่ำกว่าเป้าหมาย
(เรียงลำดับตามหน่วยงานที่มีร้อยละเบิกจ่ายต่องบประมาณต่ำกว่าเป้าหมาย จากมากไปน้อย)**

หน่วยงาน	งบดำเนินงาน (รวมปีงบ)	ร้อยละ (ร้อยละ)	ต่ำกว่าเป้าหมาย (ร้อยละ)
๑. จังหวัดและกลุ่มจังหวัด	๑๘,๐๐๐.๐๐	๖๓.๕๗	(๒๙.๔๓)
๒. สำนักนายกรัฐมนตรี	๒๓,๗๗๒.๙๑	๗๔.๓๔	(๑๘.๖๖)
๓. กระทรวงเทคโนโลยีสารสนเทศและการสื่อสาร	๔,๔๑๒.๐๕	๗๔.๘๘	(๑๘.๑๒)
๔. กระทรวงการท่องเที่ยวและกีฬา	๗,๐๑๗.๕๓	๘๐.๓๔	(๑๒.๖๖)
๕. กระทรวงคมนาคม	๘๐,๓๖๖.๙๙	๘๑.๔๑	(๑๑.๕๙)
๖. กระทรวงพลังงาน	๒,๐๑๓.๓๐	๘๒.๑๓	(๑๐.๘๗)
๗. กระทรวงอุตสาหกรรม	๖,๓๖๙.๓๖	๘๒.๕๔	(๑๐.๔๖)
๘. กระทรวงทรัพยากรธรรมชาติและสิ่งแวดล้อม	๒๒,๙๙๓.๙๔	๘๒.๘๐	(๑๐.๒๐)
๙. กระทรวงพาณิชย์	๖,๘๙๙.๕๘	๘๒.๘๖	(๑๐.๑๔)
๑๐. กระทรวงกลาโหม	๑๖๘,๕๐๑.๘๓	๘๓.๔๓	(๙.๕๗)
๑๑. กระทรวงวัฒนธรรม	๕,๑๒๐.๕๒	๘๔.๐๔	(๘.๙๖)
๑๒. กระทรวงเกษตรและสหกรณ์	๗๔,๒๘๑.๖๙	๘๔.๘๕	(๓.๑๕)
๑๓. กระทรวงมหาดไทย	๒๓๐,๘๐๒.๒๙	๙๐.๖๖	(๒.๓๔)
๑๔. กระทรวงการต่างประเทศ	๗,๔๖๙.๓๑	๙๑.๑๓	(๑.๘๗)
๑๕. กระทรวงยุติธรรม	๑๖,๘๔๑.๖๕	๙๑.๒๑	(๑.๗๙)
๑๖. ส่วนราชการไม่สังกัดสำนักนายกรัฐมนตรี	๑๐๐,๘๕๗.๐๕	๙๑.๔๐	(๑.๖๐)
๑๗. กระทรวงสาธารณสุข	๙๑,๕๖๑.๒๘	๙๑.๗๙	(๑.๒๑)
๑๘. สภาเกษตรกรไทย	๓,๖๓๗.๓๒	๙๒.๕๖	(๐.๔๔)
๑๙. กระทรวงการพัฒนาสังคมและความมั่นคงของมนุษย์	๙,๗๕๖.๓๓	๙๒.๖๐	(๐.๔๐)
๒๐. กระทรวงวิทยาศาสตร์และเทคโนโลยี	๘,๗๕๖.๗๐	๙๒.๖๕	(๐.๓๕)
๒๑. รัฐวิสาหกิจ	๑๑๕,๕๐๑.๗๔	๙๒.๘๙	(๐.๑๑)

หมายเหตุ : ข้อมูลเบื้องต้น

ที่มา : ระบบบริหารการเงินการคลังภาครัฐแบบอิเล็กทรอนิกส์ (GFMS)

รวบรวม : กรมบัญชีกลาง ข้อมูล ณ สิ้นเดือนกันยายน ๒๕๕๔

**ผลการเบิกจ่ายเงินงบประมาณรายจ่ายลงทุนของหน่วยงานที่มีอัตราการเบิกจ่าย
เงินงบประมาณรายจ่ายลงทุนต่ำกว่าเป้าหมาย**

หน่วยงานที่มีอัตราการเบิกจ่ายเงินงบประมาณรายจ่ายลงทุนต่ำกว่าเป้าหมาย (ร้อยละ ๗๒.๐๐) มีจำนวน ๑๗ กระทรวง ซึ่งหน่วยงานที่มีผลการเบิกจ่ายต่ำสุด ๓ ลำดับแรก ได้แก่ สำนักนายกรัฐมนตรี กระทรวงยุติธรรม และกระทรวงอุตสาหกรรม โดยมีอัตราการเบิกจ่ายร้อยละ ๔.๔๓ ๓๕.๕๗ และ ๓๙.๓๙ ตามลำดับ

สรุปสาเหตุการเบิกจ่ายล่าช้า

๑. โครงการผูกพันข้ามปีงบประมาณ หน่วยงานจะเบิกจ่ายจากเงินงบประมาณที่กันไว้เบิกเหลือมปีก่อน หลังจากนั้นจึงจะเบิกจ่ายจากงบประมาณปีปัจจุบัน (สำหรับสำนักนายกรัฐมนตรี ส่วนหนึ่งเป็นผลมาจากโครงการเศรษฐกิจพอเพียงเพื่อยกระดับชุมชน ซึ่งได้รับงบประมาณจำนวน ๓,๐๐๐.๐๐ ล้านบาท ยังไม่มีการเบิกจ่าย เนื่องจากจะเบิกจ่ายจากเงินกันไว้เบิกเหลือมปี พ.ศ. ๒๕๕๓ ให้เรียบร้อยก่อนจึงเริ่มเบิกจ่ายจากงบประมาณปีปัจจุบัน)

๒. หลายหน่วยงานยังคงมีการแก้ไขคุณลักษณะครุภัณฑ์ แบบแปลนการก่อสร้าง เปลี่ยนแปลงรายการ และสถานที่ก่อสร้าง รวมทั้งมีการยกเลิกการประกวดราคา และดำเนินการประกวดราคาใหม่ ทำให้ในปัจจุบันยังอยู่ในขั้นตอนการประกวดราคา

๓. ได้รับผลกระทบจากปัญหาอุทกภัยในพื้นที่ต่างๆ ทั่วประเทศ ทำให้การดำเนินงานของหน่วยงานต้องล่าช้าออกไป

**ตารางที่ ๓ แสดงหน่วยงานทั้งหมดที่มีผลการเบิกจ่ายเงินงบประมาณ รายจ่ายลงทุน ต่ำกว่าเป้าหมาย
(เรียงลำดับตามหน่วยงานที่มีร้อยละเบิกจ่ายต่อบุประมาณต่ำกว่าเป้าหมาย จากมากไปน้อย)**

หน่วยงาน	วงเงินงบประมาณ (ล้านบาท)	รายจ่าย (ร้อยละ)	สูง/(ตล) เป้าหมาย (ร้อยละ)
๑. สำนักนายกรัฐมนตรี	๓,๖๐๓.๕๙	๔.๔๓	(๖๗.๕๗)
๒. กระทรวงยุติธรรม	๑,๗๗๔.๔๘	๓๕.๕๗	(๓๖.๔๓)
๓. กระทรวงอุตสาหกรรม	๔๙๘.๕๖	๓๙.๓๙	(๓๒.๖๑)
๔. ส่วนราชการไม่สังกัดสำนักนายกรัฐมนตรี กระทรวง หรือทบวง	๑๐,๕๑๒.๗๘	๔๓.๕๒	(๒๘.๔๘)
๕. รัฐวิสาหกิจ	๑๒,๔๕๓.๔๕	๔๔.๑๕	(๒๗.๘๕)
๖. จังหวัดและกลุ่มจังหวัด	๙,๔๐๗.๘๑	๔๘.๕๖	(๒๓.๕๔)
๗. กระทรวงสาธารณสุข	๑๓,๘๘๙.๑๓	๕๐.๑๓	(๒๑.๘๗)
๘. กระทรวงวัฒนธรรม	๑,๓๕๖.๙๙	๕๕.๓๘	(๑๖.๖๒)
๙. กระทรวงศึกษาธิการ	๓๑,๒๐๗.๕๖	๕๕.๕๒	(๑๖.๔๘)
๑๐. กระทรวงเทคโนโลยีสารสนเทศและการสื่อสาร	๑,๐๕๒.๐๔	๕๕.๕๓	(๑๖.๔๗)
๑๑. กระทรวงวิทยาศาสตร์และเทคโนโลยี	๑,๐๓๗.๙๒	๕๘.๒๑	(๑๓.๗๙)
๑๒. กระทรวงการพัฒนาสังคมและความมั่นคงของมนุษย์	๙๐๗.๖๖	๕๙.๘๒	(๑๒.๑๘)
๑๓. กระทรวงการท่องเที่ยวและกีฬา	๒,๗๓๒.๐๐	๖๐.๘๗	(๑๑.๑๓)
๑๔. กระทรวงพาณิชย์	๓๓๐.๕๓	๖๑.๔๙	(๑๐.๕๑)
๑๕. กระทรวงพลังงาน	๕๒๓.๗๕	๖๓.๐๗	(๘.๙๓)
๑๖. กระทรวงทรัพยากรธรรมชาติและสิ่งแวดล้อม	๘,๔๘๓.๘๙	๖๕.๓๘	(๖.๖๒)
๑๗. กระทรวงการคลัง	๑,๘๓๗.๕๐	๖๕.๗๐	(๖.๓๐)

เงินงบประมาณรายจ่ายเพิ่มเติมประจำปีงบประมาณ พ.ศ. ๒๕๕๔

เงินงบประมาณรายจ่ายเพิ่มเติมประจำปีงบประมาณ พ.ศ. ๒๕๕๔ ตั้งแต่วันที่ ๑๙ เมษายน จนถึงสิ้นเดือนกันยายน ๒๕๕๔ เบิกจ่ายแล้ว จำนวน ๙๒,๖๔๐.๔๓ ล้านบาท หรือร้อยละ ๙๒.๖๘ ของวงเงินงบประมาณ จำนวน ๙๙,๙๕๓.๘๔ ล้านบาท โดยประกอบด้วยรายจ่ายเพื่อชดใช้เงินคงคลัง จำนวน ๘๔,๑๔๒.๕๖ ล้านบาท รายจ่ายลงทุนตามแผนงานฟื้นฟูและแก้ไขปัญหาผลกระทบจากภัยพิบัติ จำนวน ๕,๑๘๑.๒๘ ล้านบาท และรายจ่ายประจำ จำนวน ๓,๓๑๖.๕๙ ล้านบาท

ตารางที่ ๔ แสดงหน่วยงานทั้งหมดที่มีผลการเบิกจ่ายเงินงบประมาณรายจ่ายเพิ่มเติม (เรียงลำดับตามหน่วยงานที่มีร้อยละเบิกจ่ายต่อบริษัทรายจ่ายเพิ่มเติม จากมากไปน้อย)

หน่วยงาน	วงเงินงบประมาณ หลังโอนเปลี่ยนแปลง	ร้อยละ	
		จำนวนเงิน (ล้านบาท)	ร้อยละ
๑. มหาวิทยาลัยแม่โจ้	๓.๕๒	-	-
๒. มหาวิทยาลัยสงขลานครินทร์	๑๘.๒๐	-	-
๓. มหาวิทยาลัยราชภัฏกำแพงเพชร	๐.๓๓	-	-
๔. มหาวิทยาลัยราชภัฏนครศรีธรรมราช	๒.๑๖	-	-
๕. มหาวิทยาลัยราชภัฏสุราษฎร์ธานี	๔.๔๐	-	-
๖. มหาวิทยาลัยเทคโนโลยีราชมงคลศรีวิชัย	๑๓.๑๕	๑.๑๙	๙.๐๑
๗. การรถไฟแห่งประเทศไทย	๕๖.๗๕	๖.๔๙	๑๑.๔๔
๘. มหาวิทยาลัยราชภัฏสงขลา	๘.๑๑	๑.๙๔	๒๐.๒๓
๙. มหาวิทยาลัยราชภัฏนครราชสีมา	๕.๗๑	๑.๗๓	๓๐.๓๒
๑๐. กรมทางหลวง	๑,๘๐๐.๐๐	๖๔๓.๙๔	๓๕.๗๗
๑๑. มหาวิทยาลัยราชภัฏเพชรบุรี	๑.๒๑	๐.๕๒	๔๒.๙๙
๑๒. กรมป้องกันและบรรเทาสาธารณภัย	๒,๗๔๐.๔๑	๑,๒๕๗.๐๗	๔๕.๘๗
๑๓. สำนักงานคณะกรรมการการศึกษาขั้นพื้นฐาน	๑,๑๘๖.๑๐	๖๐๙.๗๒	๕๑.๔๑
๑๔. กรมทรัพยากรน้ำ	๙๘๙.๒๐	๕๒๔.๗๒	๕๓.๐๔
๑๕. กรมทางหลวงชนบท	๑,๑๐๐.๐๐	๖๐๘.๘๕	๕๕.๓๕
๑๖. กรมส่งเสริมการปกครองท้องถิ่น	๕,๙๕๗.๔๔	๓,๓๑๖.๕๙	๕๕.๖๗
๑๗. สำนักงานปลัดกระทรวงศึกษาธิการ	๖๖.๔๗	๔๗.๒๔	๗๑.๐๘
๑๘. กรมชลประทาน	๑,๖๙๖.๗๖	๑,๓๑๖.๗๖	๗๗.๖๐
๑๙. สำนักงานพระพุทธศาสนาแห่งชาติ	๑๖๑.๔๓	๑๖๑.๔๒	๑๐๐.๐๐
๒๐. รายจ่ายเพื่อชดใช้เงินคงคลัง	๘๔,๑๔๒.๕๖	๘๔,๑๔๒.๕๖	๑๐๐.๐๐
รวมทั้งสิ้น	๙๙,๙๕๓.๘๔	๙๒,๖๔๐.๔๓	๙๒.๖๘

หมายเหตุ : ข้อมูลเบื้องต้น

ที่มา : ระบบบริหารการเงินการคลังภาครัฐแบบอิเล็กทรอนิกส์ (GFMS)

รวบรวม : กรมบัญชีกลาง

ข้อมูล ณ สิ้นเดือนกันยายน ๒๕๕๔

เงินโครงการลงทุนภายใต้แผนปฏิบัติการไทยเข้มแข็ง ๒๕๕๕

ตั้งแต่เริ่มโครงการจนถึงสิ้นเดือนกันยายน ๒๕๕๕ เงินโครงการลงทุนภายใต้แผนปฏิบัติการไทยเข้มแข็ง ๒๕๕๕ วงเงินอนุมัติรวมทั้งสิ้น จำนวน ๓๔๙,๙๖๐.๔๔ ล้านบาท มีการจัดสรรแล้วจำนวนทั้งสิ้น ๓๔๒,๗๔๒.๗๖ ล้านบาท เบิกจ่ายแล้ว จำนวน ๒๙๕,๗๖๓.๒๓ ล้านบาท หรือร้อยละ ๘๖.๒๙ โดยหน่วยงานที่มีการเบิกจ่ายต่ำสุด ๓ ลำดับแรก เมื่อเทียบกับจำนวนเงินจัดสรร ได้แก่ กระทรวงพลังงาน หน่วยงานอิสระตามรัฐธรรมนูญ และสภาเกษตรกรไทย

ตารางที่ ๖ แสดงผลการเบิกจ่ายเงินโครงการลงทุนภายใต้แผนปฏิบัติการไทยเข้มแข็ง ๒๕๕๕ (รอบที่ ๑ และรอบที่ ๒)
(เรียงลำดับตามหน่วยงานที่มีร้อยละเบิกจ่ายต่อวงเงินจัดสรรจากน้อยไปมาก)

หน่วย : ล้านบาท

หน่วยงาน	วงเงินอนุมัติ	จำนวนเงินจัดสรร	ผลการเบิกจ่าย	%เบิกจ่ายต่อจำนวนเงินจัดสรร
๑. เงินสำรองจ่ายตามระเบียบสำนักนายกรัฐมนตรี	๔,๑๒๖.๐๑	๔,๑๒๖.๐๑	-	-
๒. กระทรวงพลังงาน	๑๑.๙๘	๑๑.๙๘	-	-
๓. หน่วยงานอิสระของรัฐ	๑๙๙.๑๘	๑๙๙.๑๘	๓๖.๖๔	๑๘.๘๔
๔. สภาเกษตรกรไทย	๑,๔๗๐.๔๘	๑,๔๕๕.๘๘	๒๕๖.๕๖	๑๗.๖๓
๕. กระทรวงสาธารณสุข	๑๑,๖๑๖.๕๑	๑๑,๐๘๘.๘๒	๔,๙๖๗.๘๗	๔๕.๘๐
๖. กระทรวงการต่างประเทศ	๒.๐๐	๒.๐๐	๑.๑๔	๕๗.๐๐
๗. ส่วนราชการไม่สังกัดสำนักนายกรัฐมนตรี	๔,๔๖๗.๔๘	๔,๔๖๖.๒๓	๒,๙๘๘.๐๔	๖๖.๙๐
๘. กระทรวงศึกษาธิการ	๕๓,๗๕๑.๖๕	๕๓,๕๘๒.๗๑	๔๑,๗๖๗.๖๙	๗๗.๙๕
๙. กระทรวงการท่องเที่ยวและกีฬา	๑,๑๓๗.๒๐	๑,๑๓๗.๕๑	๘๙๗.๓๓	๗๘.๘๙
๑๐. กระทรวงวัฒนธรรม	๘๖๖.๔๘	๘๖๖.๑๔	๖๙๒.๒๖	๗๙.๙๒
๑๑. กระทรวงยุติธรรม	๑๓๖.๕๗	๑๓๖.๕๐	๑๐๙.๕๓	๘๐.๒๔
๑๒. สำนักนายกรัฐมนตรี	๒๔,๘๙๕.๗๒	๒๔,๘๙๕.๕๓	๒๑,๔๐๖.๖๔	๘๕.๙๙
๑๓. กระทรวงเกษตรและสหกรณ์	๕๐,๘๘๘.๑๙	๕๐,๘๘๕.๐๒	๔๓,๘๗๑.๖๘	๘๖.๒๒
๑๔. จังหวัดและกลุ่มจังหวัด	๑๓,๙๗๒.๓๗	๑๓,๙๕๕.๓๒	๑๒,๒๕๑.๑๐	๘๗.๘๕
๑๕. กระทรวงมหาดไทย	๔๕,๓๓๑.๔๒	๔๕,๗๕๕.๕๔	๓๙,๓๔๕.๓๒	๘๗.๙๑
๑๖. กระทรวงแรงงาน	๗๖.๑๕	๗๖.๐๐	๖๘.๔๘	๙๐.๑๑
๑๗. กระทรวงพาณิชย์	๗๙๐.๕๙	๗๙๐.๕๙	๗๒๙.๑๓	๙๒.๒๓
๑๘. กระทรวงทรัพยากรธรรมชาติและสิ่งแวดล้อม	๑๑,๑๓๒.๙๖	๑๑,๑๓๒.๔๙	๑๐,๒๙๖.๕๔	๙๒.๔๙
๑๙. กระทรวงวิทยาศาสตร์และเทคโนโลยี	๔๔.๔๗	๔๔.๔๖	๔๑.๕๗	๙๓.๕๐
๒๐. กระทรวงคมนาคม	๔๗,๐๐๘.๖๘	๔๗,๐๐๘.๙๖	๔๔,๓๐๖.๑๖	๙๔.๒๕
๒๑. กระทรวงกลาโหม	๓,๙๓๕.๒๕	๓,๙๓๔.๕๑	๓,๗๙๙.๙๕	๙๖.๕๘
๒๒. กระทรวงอุตสาหกรรม	๖๑๒.๒๘	๖๑๒.๑๖	๖๐๖.๕๓	๙๙.๐๘
๒๓. กระทรวงการคลัง	๒๓,๙๑๑.๘๙	๑๘,๐๔๐.๑๑	๑๗,๙๐๖.๐๓	๙๙.๒๖
๒๔. รัฐวิสาหกิจ	๔๓,๖๒๑.๘๖	๔๓,๖๒๑.๔๗	๔๓,๔๙๒.๓๘	๙๙.๗๐
๒๕. กระทรวงเทคโนโลยีสารสนเทศและการสื่อสาร	๑๙๕.๙๔	๑๗๔.๖๘	๑๗๔.๖๘	๑๐๐.๐๐
๒๖. กระทรวงการพัฒนาสังคมและความมั่นคงของมนุษย์	๕,๗๕๕.๑๒	๕,๗๕๕.๐๖	๕,๗๕๕.๐๖	๑๐๐.๐๐
รวมทั้งสิ้น	๓๔๙,๙๖๐.๔๔	๓๔๒,๗๔๒.๗๖	๒๙๕,๗๖๓.๒๓	๘๖.๒๙

หมายเหตุ : ๑. ข้อมูลเบื้องต้น

๒. เงินเหลือจ่ายจากสาขาต่างๆ รวบรวมไว้ที่กระทรวงการคลัง จำนวน ๓,๔๓๕.๘๔ ล้านบาท

ที่มา : ระบบบริหารการเงินการคลังภาครัฐแบบอิเล็กทรอนิกส์ (GFMS)

รวบรวม : กรมบัญชีกลาง

ข้อมูล ณ สิ้นเดือนกันยายน ๒๕๕๕

สำหรับสาเหตุสำคัญที่ทำให้การเบิกจ่ายเงินโครงการลงทุนภายใต้แผนปฏิบัติการไทยเข้มแข็ง ๒๕๕๕ ล่าช้าเนื่องจาก

๑. ได้รับผลกระทบจากปัญหาอุทกภัยในพื้นที่ต่างๆ ทั่วประเทศ ช่วงที่ ๑ ระหว่างเดือน สิงหาคม - ธันวาคม ๒๕๕๓ จำนวน ๕๗ จังหวัด และปัจจุบันตั้งแต่เดือนสิงหาคม ๒๕๕๔ เป็นต้นมา ทำให้การดำเนินงานไม่เป็นไปตามแผนที่กำหนด โดยคณะรัฐมนตรีมีมติเห็นชอบการให้ความช่วยเหลือในการแก้ไข ปัญหาความเดือดร้อนของผู้ประกอบการก่อสร้างที่ได้รับผลกระทบทางตรงหรือทางอ้อมอันเนื่องมาจาก เหตุอุทกภัยในช่วงระหว่างวันที่ ๑๐ ตุลาคม - ๓๑ ธันวาคม ๒๕๕๓ ให้สามารถขยายระยะเวลาตามสัญญา ออกไป

๒. หน่วยงานกำหนดแผนปฏิบัติงานและแผนการใช้จ่ายเงินไม่สอดคล้องกับข้อเท็จจริง ของการทำงาน รวมทั้งไม่ให้ความสำคัญกับการทบทวนแผนการใช้จ่ายเงิน

๓. หน่วยงานไม่ให้ความสำคัญกับการเตรียมความพร้อมเรื่องการจัดซื้อจัดจ้างล่วงหน้า ทำให้ยังคงมีการแก้ไขคุณลักษณะครุภัณฑ์ แบบแปลนการก่อสร้าง เปลี่ยนแปลงรายการ และสถานที่ก่อสร้าง รวมทั้งมีการยกเลิกการประกวดราคา และดำเนินการประกวดราคาใหม่

ผลการเบิกจ่ายเงินงบประมาณรายจ่ายประจำปีงบประมาณ

พ.ศ. ๒๕๕๔ ไปพลางก่อน

(๑ ตุลาคม ๒๕๕๔ - ๔ พฤศจิกายน ๒๕๕๔)

การเบิกจ่ายเงินงบประมาณรายจ่ายประจำปีงบประมาณ พ.ศ. ๒๕๕๔ ไปพลางก่อน ตั้งแต่ ต้นปีงบประมาณจนถึงวันที่ ๔ พฤศจิกายน ๒๕๕๔ มีการเบิกจ่ายแล้วจำนวนทั้งสิ้น ๑๘๔,๑๖๖.๒๗ ล้านบาท หรือร้อยละ ๘.๙๐ ของวงเงิน จำนวน ๒,๐๗๐,๐๐๐.๐๐ ล้านบาท โดยประกอบด้วยรายจ่ายประจำ จำนวน ๑๖๓,๕๕๕.๘๘ ล้านบาท หรือร้อยละ ๙.๕๙ และรายจ่ายลงทุน จำนวน ๒๐,๕๗๐.๓๙ ล้านบาท หรือ ร้อยละ ๕.๖๖ ซึ่งเป็นการใช้จ่ายเงินตามมติคณะรัฐมนตรีเมื่อวันที่ ๖ กันยายน พ.ศ. ๒๕๕๔ เรื่อง การใช้ งบประมาณรายจ่ายประจำปีงบประมาณ พ.ศ. ๒๕๕๔ ไปพลางก่อน

นอกจากนี้ ในส่วนของเงินงบประมาณที่กันไว้เบิกเหลือในปีและขยายเวลาเบิกจ่ายเงิน ประกอบด้วย เงินงบประมาณรายจ่ายประจำปีงบประมาณ พ.ศ. ๒๕๕๔ - ๒๕๕๕ สามารถเบิกจ่ายได้ จำนวน ๑๔,๕๙๙.๐๒ ล้านบาท หรือร้อยละ ๗.๒๑ ของวงเงินงบประมาณเหลือในปี จำนวน ๒๐๑,๙๕๒.๙๔ ล้านบาท

ทั้งนี้ หน่วยงานสามารถติดตามผลการเบิกจ่ายเงินงบประมาณได้ทางเว็บไซต์ของ กรมบัญชีกลาง www.cgd.go.th ในหัวข้อ “ลำดับผลการเบิกจ่ายงบประมาณ” ซึ่งมีการปรับปรุงข้อมูลเป็น ประจำทุกวันจันทร์