

จากผลการคัดเลือกปรากฏว่ามีกลุ่มบริษัทที่ผ่านการคัดเลือกทั้งสิ้น ๖ กลุ่ม จากกลุ่มบริษัทที่ผ่านคุณสมบัติทั้งสิ้น ๘ บริษัท เนื่องจากตรวจสอบเพิ่มเติมผิดเงื่อนไขคุณสมบัติการยื่นข้อเสนอกรอบแนวคิดจำนวน ๒ บริษัท โดยกลุ่มบริษัทที่ผ่านการคัดเลือกทั้ง ๖ กลุ่มมีบริษัทจากประเทศไทย ๑๖ บริษัท หรือประมาณร้อยละ ๕๒ บริษัทจากต่างประเทศ ๑๕ บริษัท หรือประมาณร้อยละ ๔๘

๓ สถานะภาพปัจจุบันของการดำเนินการ

การเสนอขั้่นออกแบบและก่อสร้างในระดับ Definitive Design

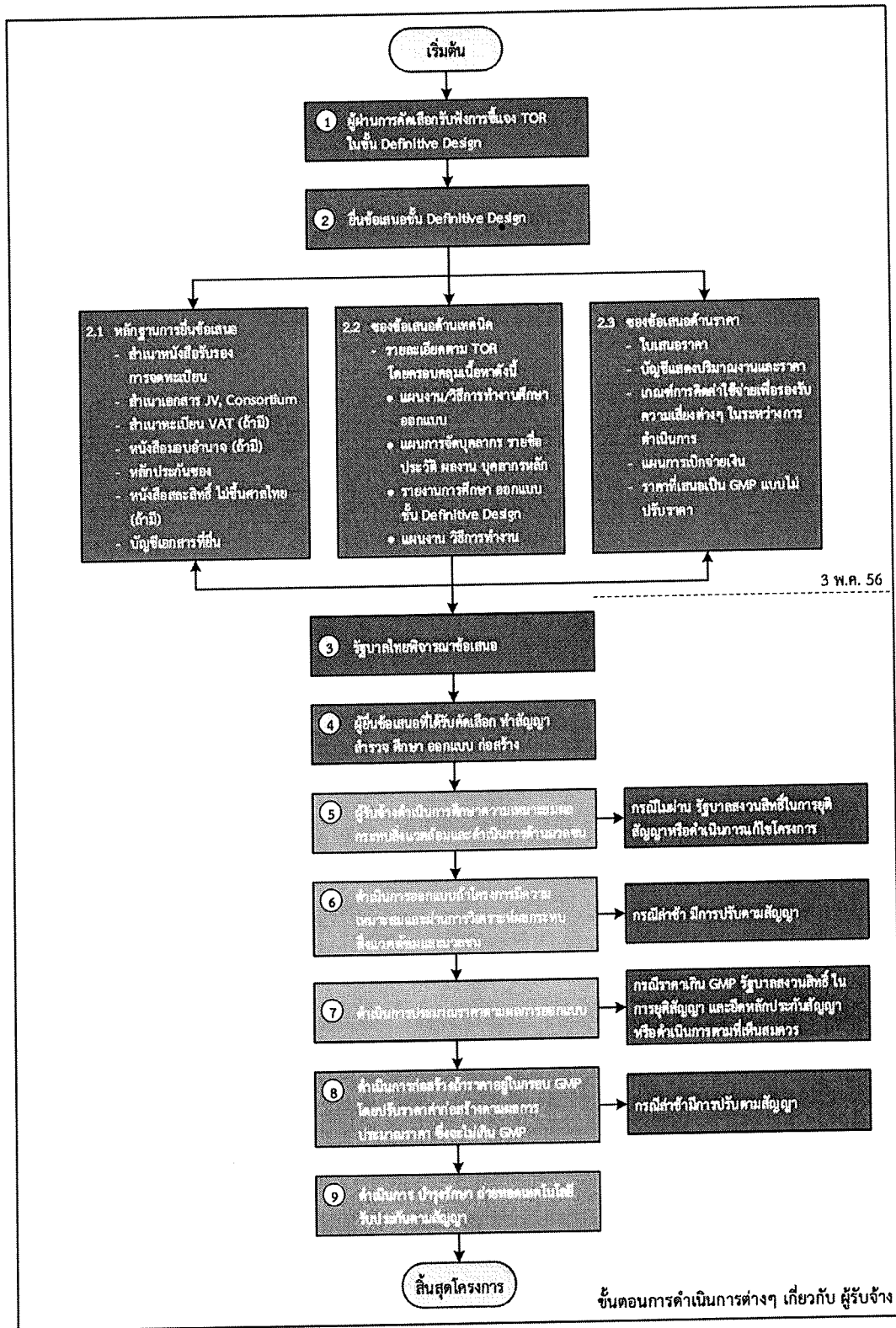
กบอ. และคณะกรรมการพิจารณาคัดเลือกโครงการเพื่อออกแบบและก่อสร้างระบบบริหารจัดการทรัพยากรน้ำอย่างยั่งยืนและระบบแก้ไขปัญหาคอขวดของประเทศไทย (กคนอ.) ได้ประมวลข้อเสนอกรอบแนวคิดจากทุกกลุ่มบริษัทที่ผ่านการคัดเลือกเบื้องต้น มาจัดทำเป็น TOR (ฉบับการประมูล) เพื่อให้ผู้ที่ผ่านการคัดเลือกดำเนินการจัดทำ Definitive Design เสร็จได้ดังนี้

(๑) ด้านการจัดซื้อจัดจ้าง

- กระบวนการจัดซื้อ จัดจ้างและการออกแบบจะเป็น แบบ Design and Build โดยเหตุผลเพื่อความรวดเร็วในการดำเนินการ และการรวมจุดแข็งของฝ่ายออกแบบ และเทคนิคการก่อสร้างของผู้รับจ้างก่อสร้างเข้าด้วยกัน (ตามรูปที่ ๒)
- การเสนอในขั้นนี้จะมีการออกแบบจนถึงขั้นที่มีการวิเคราะห์ความเหมาะสม และมีปริมาณงานที่ชัดเจน จนพิจารณาความเหมาะสมของเนื้องาน และราคาไม่เกินสูงสุดได้
- กำหนดให้มีการบูรณาการกันระหว่างผู้รับจ้างในแต่ละ Module เพื่อให้ได้ผลงานที่สอดคล้องกัน
- หากจะมีการก่อสร้างอะไรที่แตกต่างจากสิ่งที่เสนอในข้อเสนอในระดับ Definitive Design จะต้องอยู่ในวงเงินตามสัญญา และได้รับอนุญาตจากคณะกรรมการหากเห็นว่าดีและเหมาะสมกว่าเดิมเท่านั้น
- ราคาที่เสนอ เรียกว่า GMP (Guaranteed Maximum Price) และจะต้องอยู่ในกรอบงบประมาณตาม TOR และไม่เกินวงเงินที่รัฐบาลจัดสรรไว้
- ในการเบิกจ่ายเงิน รัฐบาลจะจ่ายเงินให้ผู้รับจ้างตามปริมาณงานโดยใช้ราคาต่อหน่วยตามอัตราที่ทางราชการกำหนด

(๒) ด้านวิศวกรรม/เทคนิค

แนวคิดในการบริหารจัดการน้ำ(แก้ไขปัญหาคอขวดและภัยแล้ง) ขนาดจะอยู่ในระดับอุทกภัยและภัยแล้งที่รอบปีการเกิด ๑๐๐ ปี และจะต้องดำเนินการให้ครบทุกด้าน ๑.น้ำต้องมีที่อยู่ ประกอบด้วย เขื่อนเก็บกักน้ำ การชลอน้ำด้วยแก้มลิง และการฟื้นฟูพื้นที่ต้นน้ำ ๒.น้ำต้องมีที่ไป ประกอบด้วย การปรับปรุงการระบายน้ำเดิม การจัดทำทางผันน้ำหลากขึ้นใหม่ ๓.การป้องกันพื้นที่ชุมชนและเศรษฐกิจ ประกอบด้วย ระบบป้องกันน้ำท่วม และการจัดการใช้ประโยชน์ที่ดินที่เหมาะสม ในลุ่มน้ำเจ้าพระยาและลุ่มน้ำอื่นๆ ซึ่งคาดการณ์ว่าการเสนอของกลุ่มบริษัทต่างๆจะแตกต่างกันเฉพาะพื้นที่ดำเนินการ ขนาด และวิธีการก่อสร้าง ซึ่งเป็นไปตามความชำนาญและประสบการณ์ของแต่ละกลุ่มบริษัท จึงสามารถมั่นใจได้ว่า แนวทางการแก้ไขมีความเหมาะสมด้านเทคนิค มีประสิทธิภาพและทำให้สามารถบริหารจัดการน้ำ(แก้ไขปัญหาคอขวดและภัยแล้ง) ในภาพรวมได้อย่างแน่นอน



รูปที่ ๒ ขั้นตอนการดำเนินงานของข้อเสนอในระดับ Definitive Design

(๓) ด้านความโปร่งใสและความชัดเจนในการเสนอราคา

- มีการหารือกับ ปปช. หน่วยงานควบคุม ตรวจสอบ และหน่วยงานด้านกฎหมายต่างๆ เช่น สำนักงานอัยการสูงสุด คณะกรรมการกฤษฎีกา รวมทั้งได้ผ่านการพิจารณาจากสำนักนายกรัฐมนตรี โดย ได้รับความเห็นว่าโครงการนี้ไม่ใช่โครงการที่มีแบบพร้อมประมูล แต่เป็นลักษณะ Design and Build โดยกำหนดราคาสูงสุด (GMP) ไว้ เนื่องจากเป็นโครงการที่มีความสำคัญและจำเป็นเร่งด่วน จึงต้องมีการดำเนินการในการศึกษา ออกแบบ แล้วนำไปก่อสร้างอย่างต่อเนื่อง เพื่อลดขั้นตอนการก่อสร้างลง ซึ่งช่วยให้ดำเนินโครงการได้เสร็จเร็วขึ้น

- การคัดเลือกบริษัทที่จะดำเนินโครงการจริง จะดำเนินการโดยคณะกรรมการ ผู้เชี่ยวชาญทางด้านเทคนิควิศวกรรม สังคม และสิ่งแวดล้อม ซึ่งผลการคัดเลือกบริษัทสามารถตรวจสอบได้ตลอดเวลา ภายหลังจากที่คณะกรรมการได้คัดเลือกเสร็จเรียบร้อยแล้ว

- การจ่ายเงินจะจ่ายตามปริมาณงานจริง และใช้ราคาต่อหน่วย ตามที่กฎหมายกำหนด โดยจะมีการกำหนดกรอบวงเงินสูงสุดไม่เกิน GMP ซึ่งจะเป็นเครื่องมือที่ช่วยให้มั่นใจได้ว่าโครงการมีความโปร่งใส และตรวจสอบได้ และไม่มากเกินไปจนเกินงบประมาณที่มีมาแต่ต้น

- ในการเสนอราคา กบอ. ได้กำหนดให้ผู้เสนอราคาซึ่งครอบคลุมตั้งแต่ การศึกษาความเหมาะสม การศึกษาผลกระทบสิ่งแวดล้อม-สังคม/สุขภาพ การจัดหาที่ดิน การประชาสัมพันธ์และการมีส่วนร่วมของประชาชน โดยแสดงรายละเอียดของปริมาณงานและราคาให้ครบถ้วน ตามหลักเกณฑ์การคำนวณราคากลาง งานศึกษา ออกแบบ และงานก่อสร้างของทางราชการ

๔ การดำเนินงานในระยะต่อไป

การดำเนินการเพื่อออกแบบก่อสร้าง (Detail Design)

ภายหลังจากที่ได้ทำการคัดเลือกกลุ่มบริษัทที่ดีที่สุดโดยคณะกรรมการแล้ว จึงจะดำเนินโครงการจริง และ กบอ. ได้กำหนดให้ผู้รับจ้างจะต้องดำเนินการดังนี้

- กำหนดให้ทุก Module ต้องมีการศึกษาผลกระทบสิ่งแวดล้อมตามที่กฎหมายกำหนด
 - กำหนดให้ดำเนินการด้านการมีส่วนร่วมของประชาชนตามกฎหมายทุกประการ
 - ในกรณีที่มีการเวนคืนที่ดิน จะดำเนินการตามระเบียบของทางราชการทุกประการ โดยรัฐบาลจะเป็นผู้ออกพรก.เวนคืน ผู้รับจ้างจะต้องประเมินวงเงินประมาณ เพื่อใช้ในการเวนคืนไว้ใน Proposal โดยผู้รับจ้างจะต้องเอกสารประกอบการประเมินราคาตามราคากลางของที่ดินบริเวณนั้น ที่กรมที่ดินกำหนดไว้
- สิ่งที่รัฐบาลคาดหวัง และจะได้ดำเนินการณรงค์ต่อไปก็คือ ขอให้ประชาชนได้ตระหนักถึงความสำคัญของการแก้ไขปัญหาของชาติ โดยมีการเสียสละเพื่อให้โครงการประสบความสำเร็จ มิฉะนั้นโครงการที่คาดหวังว่าจะช่วยแก้ปัญหาให้ประเทศ ก็จะไม่สามารถเดินหน้าต่อไปได้ ซึ่งผลกระทบก็จะเกิดขึ้นกับประชาชน ในกรณีที่เกิดอุทกภัยในระดับรุนแรง เช่น ปี ๒๕๕๔ (ซึ่งมีผู้ได้รับผลกระทบนับล้านคน พื้นที่นับสิบล้านไร่ และความเสียหายกว่า ๑.๔ ล้านล้านบาท)

๕ ผลที่ได้รับจากการดำเนินการโครงการ

- มีอ่างเก็บน้ำในพื้นที่ลุ่มน้ำปิง ยม น่าน สะแกกรัง และป่าสัก มีความจุเก็บกักประมาณ ๑,๓๐๐ ล้าน ลบ.ม.
- มีฝั้งการใช้ประโยชน์ที่ดิน และ ก่อสร้างระบบป้องกันน้ำท่วมเพื่อแก้ไขปัญหา น้ำท่วมของพื้นที่ชุมชน เขตเศรษฐกิจหลัก พื้นที่ที่มีความสำคัญทางประวัติศาสตร์ และโบราณสถาน ในพื้นที่ลุ่มน้ำปิง ยม น่านสะแกกรัง ท่าจีน ป่าสัก และเจ้าพระยา
- มีโครงสร้างพร้อมส่วนประกอบที่จำเป็นอื่นๆ ต่อการพัฒนาพื้นที่รับน้ำหลากชั่วคราว (แก้มลิง) ในพื้นที่โครงการชลประทานเหนือจังหวัดนครสวรรค์ หรือพื้นที่ลุ่มต่ำตามธรรมชาติ สำหรับเก็บกักน้ำหลากชั่วคราว ให้ได้ความจุเก็บกักประมาณ ๓,๐๐๐ ล้าน ลบ.ม.

- มีการปรับปรุงสภาพลำน้ำสายหลัก และป้องกันการกัดเซาะตลิ่งริมแม่น้ำ (River Bank Protection) ในพื้นที่แม่น้ำยม น่าน เจ้าพระยา ได้แก่ แม่น้ำพิจิตร คลองหกบาท คลองฝั้นน้ำยม-น่าน จังหวัดสุโขทัย ให้มีอัตราการไหล ๑๐๐ ลูกบาศก์เมตรต่อวินาที ขุดคลองสายใหม่ช่วงคอขวดจังหวัดอุตรดิตถ์ จาก อ.บางบาล ถึง อ.บางไทร ระยะทางประมาณ ๒๓ กิโลเมตร อัตราการไหลไม่น้อยกว่า ๑,๒๐๐ ลูกบาศก์เมตรต่อวินาที พร้อมอาคารบังคับน้ำ

- มีทางผันน้ำ (Flood Diversion Channel) ด้านฝั่งตะวันตกและฝั่งตะวันออกของแม่น้ำเจ้าพระยา ให้สามารถผันน้ำลงสู่อ่าวไทยไม่น้อยกว่า ๑,๕๐๐ ลบ.ม./วินาที รวมทั้งการก่อสร้างถนนริมคลองที่ขุดใหม่เพื่อรองรับการคมนาคม เพื่อทำหน้าที่ระบายน้ำหลากที่เกินขีดความสามารถของแม่น้ำเจ้าพระยาโดยเน้นระบบแรงโน้มถ่วงลงสู่อ่าวไทย

- มีองค์กรบริหารจัดการน้ำ Single Command Center และการจัดทำระบบคลังข้อมูลในการพยากรณ์และเตือนภัยรวมทั้งการบริหารจัดการน้ำ พร้อมทั้งพัฒนาปรับปรุงเพิ่มประสิทธิภาพของระบบโทรมาตรในปัจจุบันพัฒนาระบบการพยากรณ์เพื่อการบริหารจัดการน้ำและรวมถึงการพยากรณ์อากาศที่เกี่ยวข้องด้วย เพื่อพัฒนาระบบบริหาร/ระบบสนับสนุนการตัดสินใจในภาวะปกติและภาวะวิกฤติ เพื่อปรับปรุงประสิทธิภาพและเพิ่มศักยภาพระบบโครงสร้างพื้นฐานของคลังข้อมูลน้ำและภูมิอากาศแห่งชาติ เพื่อดำเนินการพัฒนาต่อเนื่องจากแผนงานระยะเร่งด่วนของ กยน. ด้าน “พัฒนาคังข้อมูลระบบพยากรณ์และเตือนภัย” ซึ่งกระทรวงวิทยาศาสตร์และเทคโนโลยี และหน่วยราชการอื่นๆ ได้ดำเนินการไว้ก่อนแล้ว

- มีอ่างเก็บน้ำในพื้นที่ลุ่มน้ำ ๑๗ ลุ่มน้ำ ให้ได้ความจุเก็บกักประมาณ ๔๕๐ ล้าน ลบ.ม.

- มีผังการใช้ประโยชน์ที่ดิน และก่อสร้างระบบป้องกันน้ำท่วมเพื่อแก้ไขปัญหา น้ำท่วมของพื้นที่ชุมชน เขตเศรษฐกิจหลัก พื้นที่ที่มีความสำคัญทางประวัติศาสตร์ และโบราณสถาน ในพื้นที่ ๑๗ ลุ่มน้ำ

- มีการปรับปรุงคลองและ/หรือคลองระบายน้ำอื่นๆ ในพื้นที่อำเภอหาดใหญ่จังหวัดสงขลา ให้สามารถผันน้ำลงสู่อ่าวไทยได้ไม่น้อยกว่า ๑,๒๐๐ ลบ.ม./วินาที เพื่อป้องกันอุทกภัยที่จะเกิดขึ้นอย่างถาวร เป็นต้น

รายชื่อผู้ทรงคุณวุฒิ /เจ้าหน้าที่ที่เกี่ยวข้อง ที่จะให้สัมภาษณ์

เรื่อง “การจัดการรับฟังความคิดเห็นของประชาชนในพื้นที่ 36 จังหวัด(ที่กำหนด)”

1. ผู้ว่าราชการจังหวัด
2. ปภ.จังหวัด
3. อาจารย์มหาวิทยาลัย
4. ชลประทานจังหวัด

ที่	สถาบัน	พื้นที่รับผิดชอบ	ผู้ประสานงาน
1.	มหาวิทยาลัย เชียงใหม่	พื้นที่ต้นน้ำ เชียงใหม่ ลำพูน แพร่ พะเยา ลำปาง อุตรดิตถ์ สุโขทัย ตาก และ เพชรบูรณ์ พื้นที่ปลายน้ำ กำแพงเพชร	ดร.วสันต์ จอมภักดี ม.เชียงใหม่ โทร 08 1568 2108 นายอรรคมพจน์ วงศ์พึงไชย โทร 08 3943 0100
2.	มหาวิทยาลัย ขอนแก่น	พื้นที่อีสาน ชัยภูมิ สกลนคร พื้นที่กลางน้ำดอนบน พิษณุโลก พิจิตร นครสวรรค์ อุทัยธานี ชัยนาท พื้นที่กลางน้ำดอนล่าง สระบุรี ลพบุรี	น.ส.ปานิสรา ศรีเรือง ม.ขอนแก่น โทร 08 1751 2208 ผศ.ดร.ดลเดช ตั้งตระการพงษ์ 08 1114 1088
3.	สมาคมสถิติแห่งชาติ สถาบันเทคโนโลยีพระ จอมเกล้าธนบุรี	พื้นที่กลางน้ำดอนล่าง พระนครศรีอยุธยา อ่างทอง นครปฐม ราชบุรี สุพรรณบุรี กาญจนบุรี พื้นที่ปลายน้ำ กทม. นนทบุรี ปทุมธานี จันทบุรี สมุทรปราการ สมุทรสาคร ฉะเชิงเทรา สมุทรสงคราม นครนายก ปราจีนบุรี	
4.	มหาวิทยาลัย สงขลานครินทร์	พื้นที่ภาคใต้ สงขลา	ผอ.แดง โฉมทอง ม.สงขลานครินทร์ โทร 08 6291 6112

แหล่งข้อมูลในการรายงานข่าว / การแสดงความคิดเห็นและลงทะเบียนล่วงหน้า

ผู้ประสานงาน วิทยุกระจายเสียงแห่งประเทศไทย
 ปรานี ๐๘ ๑๑๗๓ ๑๒๗๙ กอง บก. ๐ ๒๒๗๕ ๕๑๙๓
 อรุณี ๐๘ ๑๔๒๑ ๐๖๘๒ ข่าวประกอบเสียง ๐ ๒๒๗๕ ๕๑๓๘
 E-mail ข่าว radiopr@gmail.com

ผู้ประสานงาน วิทยุโทรทัศน์แห่งประเทศไทย
 ปรมาภรณ์ (เปิ้ล) บก.สิ่งแวคล้อม ๐๘ ๑๕๖๙ ๙๔๕๔
 ผอ.เจริญศรี ๐๘ ๑๘๓๖ ๘๗๖๕

หมายเหตุ กรุณาส่งข่าวให้ สทท.ส่วนกลางก่อน ๑๔.๐๐ น.ของวันที่จัดเวที เพื่อนำออก
 เผยแพร่ในข่าวภาคค่ำ และกรุณาโทร.แจ้งผู้เกี่ยวข้องทราบด้วย

แหล่งข้อมูล ๑. รองปลัดสำนักนายกรัฐมนตรี (นายกมล สุขสมบุรณ์) โทร ๐๘ ๙๙๖๗ ๒๕๘๘
 ๒. ประธานคณะอนุกรรมการจัดทำกรรับฟังความคิดเห็นของประชาชน (อรป.)
 ๓. รองหัวหน้าผู้ตรวจราชการสำนักนายกรัฐมนตรี (นายจำเริญ ยุติธรรมสกุล)
 โทร ๐๙ ๐๑๙๗ ๗๓๕๐
 ๔. นายอเนก หิรัญรักษ์ อนุกรรมการ อรป. โทร ๐๘ ๑๙๑๓ ๑๒๘๗

ข้อมูลทางเว็บไซต์ WWW.waterforthai.go.th และ www.publicconsultation.opm.go.th
 นายสรารุช ชีวะประเสริฐ E-mail : pod๕๖๖๗@yahoo.com
 โทร ๐ ๒๒๘๒ ๙๓๗๙
 นายชัยวัฒน์ ดุษฎีพาณิชย์ : chaiwatbk@gmail.com โทร ๐ ๒๒๘๐ ๖๗๖๕-๖

สอบถามรายละเอียดเพิ่มเติม

๑. ศูนย์ประสานงานการจัดทำกรรับฟังความคิดเห็นของประชาชน สำนักงานปลัดสำนัก
 นายกรัฐมนตรี โทร ๐ ๒๒๘๒ ๒๒๘๔ - ๘๖ / ๐ ๒๒๘๒ ๒๓๐๓
 โทรสาร ๐ ๒๒๘๒ ๒๓๐๔
๒. ลงทะเบียนเพื่อแสดงความคิดเห็นล่วงหน้า [http:// www.wateropm.org/](http://www.wateropm.org/)
๓. แสดงความคิดเห็นทาง [http:// www.wateropm.org/](http://www.wateropm.org/)
 ตู้ ปณฝ ๙ ทำเนียบรัฐบาล กทม.๑๐๓๒๐
 E-mail : feedback@wateropm.org
๔. สำนักบริหารจัดการทรัพยากรน้ำและอุทกภัยแห่งชาติ โทร ๐ ๒๒๗๘ ๘๕๔๘ - ๕๐
 โทรสาร ๐ ๒๒๗๘ ๘๕๕๐

กระบวนการรับฟังความคิดเห็น

มีการปรับปรุงขั้นตอนในการดำเนินการ โดยให้ใช้ (ร่าง)รูปแบบต่อไปนี้เป็นแนวทางการจัดเวทีรับฟังความคิดเห็น สำหรับการจัดเวทีในวันจริง ให้ผู้ว่าราชการจังหวัดและวิทยากรประชุมหารือเพื่อกำหนดรูปแบบที่เหมาะสมกับพื้นที่นั้น ๆ

(ร่าง)

กำหนดการการจัดเวทีรับฟังความคิดเห็นของประชาชน

- | | |
|------------------|---|
| ๐๘.๐๐ น. | ลงทะเบียนเข้าร่วมการรับฟังความคิดเห็น |
| ๐๙.๐๐ – ๑๐.๓๐ น. | กล่าวเปิดงานและชี้แจงจุดมุ่งหมายของการจัดเวทีรับฟังความคิดเห็น/กระบวนการรับฟังความคิดเห็น
ให้ความรู้เรื่องแผนแม่บท
ฉายวีดิทัศน์ “แผนบริหารจัดการทรัพยากรน้ำ” และแผนงานที่จะดำเนินงานในพื้นที่จังหวัด..... |
| ๑๐.๓๐ – ๑๒.๐๐ น. | แบ่งกลุ่มย่อยรับฟังความคิดเห็นของประชาชน |
| ๑๒.๐๐ น. | รับประทานอาหารกลางวัน |
| ๑๓.๐๐ – ๑๕.๐๐ น. | แบ่งกลุ่มย่อยรับฟังความคิดเห็นของประชาชน (ต่อ) |
| ๑๕.๐๐ – ๑๖.๐๐ น. | สรุปความคิดเห็นในภาพรวมของแต่ละกลุ่มย่อย โดยคัดเลือกผู้นำเสนอ |
| ๑๖.๐๐ – ๑๖.๓๐ น. | สรุปภาพรวมทั้งเวที /พิธีปิด |

กำหนดการและจังหวัดที่จัดการประชุมรับฟังความคิดเห็นของประชาชน

ระหว่างเวลา ๐๘.๓๐ - ๑๖.๓๐ น.

โดยสำนักงานนโยบายและบริหารจัดการน้ำและอุทกภัยแห่งชาติ สำนักงานปลัดสำนักนายกรัฐมนตรี

ลำดับ	เวทีที่	วันที่จัด	จังหวัด	สถานที่	จำนวน/คน
๑	๑	วันอังคารที่ ๑๕ ตุลาคม ๒๕๕๖	ลำพูน	โรงเรียนจักรคำคณาทร	๘๐๐
๒	๒	วันศุกร์ที่ ๑๘ ตุลาคม ๒๕๕๖	ชัยนาท	ศูนย์การศึกษา มหาวิทยาลัยราชภัฏจันทรเกษม-ชัยนาท	๑,๒๐๐
๓	๓	วันจันทร์ที่ ๒๘ ตุลาคม ๒๕๕๖	เชียงใหม่	ศูนย์ประชุมและแสดงสินค้านานาชาติ เฉลิมพระเกียรติ ๗ รอบฯ	๒,๐๐๐
๔	๔	วันพุธที่ ๓๐ ตุลาคม ๒๕๕๖	อ่างทอง	สถาบันการศึกษา วิทยาเขตอ่างทอง	๘๐๐
๕	๕	วันศุกร์ที่ ๑ พฤศจิกายน ๒๕๕๖	ลำปาง	หอประชุมจันทร์มา มหาวิทยาลัยราชภัฏลำปาง	๘๐๐
	๖		อุทัยธานี	มหาวิทยาลัยรามคำแหง สาขาวิทยบริการ เฉลิมพระเกียรติ จ.อุทัยธานี	๑,๐๐
๖	๗	วันจันทร์ที่ ๔ พฤศจิกายน ๒๕๕๖	พะเยา	มหาวิทยาลัยพะเยา	๘๐๐
	๘		นครสวรรค์	มหาวิทยาลัยราชภัฏนครสวรรค์	๒,๐๐๐
๗	๙	วันพุธที่ ๖ พฤศจิกายน ๒๕๕๖	แพร่	มหาวิทยาลัยแม่โจ้-แพร่ เฉลิมพระเกียรติ	๘๐๐
	๑๐		ลพบุรี	มหาวิทยาลัยราชภัฏเทพสตรี	๑,๒๐๐
๘	๑๑	วันศุกร์ที่ ๘ พฤศจิกายน ๒๕๕๖	อุดรดิตถ์	มหาวิทยาลัยราชภัฏอุดรดิตถ์	๑,๐๐๐
	๑๒		สุพรรณบุรี	มหาวิทยาลัยราชภัฏสวนดุสิต (ศูนย์สุพรรณบุรี)	๑,๒๐๐
๙	๑๓	วันจันทร์ที่ ๑๑ พฤศจิกายน ๒๕๕๖	สุโขทัย	วิทยาลัยอาชีวศึกษา สุโขทัย	๘๐๐
	๑๔		พระนครศรีอยุธยา	มหาวิทยาลัยเทคโนโลยีราชมงคลสุวรรณภูมิ	๑,๒๐๐
๑๐	๑๕	วันพุธที่ ๑๓ พฤศจิกายน ๒๕๕๖	ตาก	ห้องประชุมเทศบาลนครแม่สอด	๘๐๐
	๑๖		ปทุมธานี	มหาวิทยาลัยเทคโนโลยีราชมงคลธัญบุรี	๑,๐๐๐
๑๑	๑๗	วันศุกร์ที่ ๑๕ พฤศจิกายน ๒๕๕๖	กำแพงเพชร	มหาวิทยาลัยราชภัฏกำแพงเพชร	๑,๒๐๐
	๑๘		ฉะเชิงเทรา	มหาวิทยาลัยราชภัฏราชนครินทร์	๑,๒๐๐
๑๒	๑๙	วันจันทร์ที่ ๑๘ พฤศจิกายน ๒๕๕๖	พิจิตร	โรงเรียนพิจิตรพิทยาคม	๑,๖๐๐
	๒๐		สมุทรปราการ	หอประชุมมรภ.ธนบุรี สมุทรปราการ	๘๐๐
๑๓	๒๑	วันพุธที่ ๒๐ พฤศจิกายน ๒๕๕๖	พิษณุโลก	มหาวิทยาลัยราชภัฏพิบูลสงคราม(พิษณุโลก)	๑,๔๐๐
	๒๒		สมุทรสาคร	วิทยาลัยเทคนิคสมุทรสาคร	๑,๐๐๐
๑๔	๒๓	วันศุกร์ที่ ๒๒ พฤศจิกายน ๒๕๕๖	เพชรบูรณ์	มหาวิทยาลัยราชภัฏเพชรบูรณ์	๘๐๐
	๒๔		สมุทรสงคราม	วิทยาลัยเทคนิคสมุทรสงคราม	๘๐๐
๑๕	๒๕	วันจันทร์ที่ ๒๕ พฤศจิกายน ๒๕๕๖	สกลนคร	มหาวิทยาลัยราชภัฏสกลนคร	๑,๐๐๐
	๒๖		สงขลา	หอประชุมนานาชาติ มหาวิทยาลัย สงขลานครินทร์ วิทยาเขตหาดใหญ่	๒,๐๐๐
๑๖	๒๗	วันพุธที่ ๒๗ พฤศจิกายน ๒๕๕๖	ชัยภูมิ	มหาวิทยาลัยราชภัฏชัยภูมิ	๘๐๐
	๒๘		* ราชบุรี	วิทยาลัยเทคนิคราชบุรี หรือ.....	๘๐๐
๑๗	๒๙	วันศุกร์ที่ ๒๙ พฤศจิกายน ๒๕๕๖	สระบุรี	วิทยาลัยสารพัดช่างสระบุรี	๑,๒๐๐
	๓๐		กาญจนบุรี	มหาวิทยาลัยราชภัฏกาญจนบุรี	๑,๒๐๐
๑๘	๓๑	วันจันทร์ที่ ๒ ธันวาคม ๒๕๕๖	นครนายก	โรงเรียนนครนายกวิทยาคม	๑,๐๐๐
	๓๒		นครปฐม	มหาวิทยาลัยราชภัฏนครปฐม	๘๐๐
๑๙	๓๓	วันพุธที่ ๔ ธันวาคม ๒๕๕๖	ปราจีนบุรี	สถาบันเทคโนโลยีพระจอมเกล้าพระนครเหนือ วิทยาเขตปราจีนบุรี	๘๐๐
	๓๔		X นนทบุรี	โรงเรียนเตรียมอุดมศึกษาพัฒนาการ นนทบุรี	๑,๔๐๐
๒๐	๓๕	วันศุกร์ที่ ๖ ธันวาคม ๒๕๕๖	จันทบุรี	มหาวิทยาลัยราชภัฏรำไพพรรณี	๘๐๐
	๓๖		กรุงเทพฯ	มหาวิทยาลัยเทคโนโลยีลาดกระบัง	๒,๐๐๐
รวม		๓๖ เวที	๓๖ จังหวัด		๔๐,๐๐๐

* ราชบุรี เปลี่ยนสถานที่ เป็น มหาวิทยาลัยราชภัฏบ้านจอมมิ่ง ต.เมืองเก่า

X นครนายก " " โรงแรมจันทร์ รีสอร์ท อ.เมืองนครนายก (รูป ๖ พย. ๒๕๕๖)

(ร่าง) กำหนดการและจังหวัดที่มีการจัดรับฟังความคิดเห็นของประชาชน (กรณี ๔๑ จังหวัด ที่ไม่มีโครงการ)

ลำดับที่	วันที่	จังหวัด	จำนวน	เวลา	สถานที่	เบอร์โทรติดต่อ
๑	วันเสาร์ที่ ๒๖ ตุลาคม ๒๕๕๖	ตราด	๒๐๐	๑๓.๐๐-๑๖.๐๐	โรงแรมบ้านบุรีศรีสวรรค์แอนสปา	๐๘๖๓๑๔๑๐๖๐
๒	วันอาทิตย์ที่ ๒๗ ตุลาคม ๒๕๕๖	ระยอง	๒๐๐	๑๓.๐๐-๑๖.๐๐	โรงแรมโกลเด้นซิตี	๐๓๘๖๑๘๗๐๑-๑๕
๓	วันอาทิตย์ที่ ๒๗ ตุลาคม ๒๕๕๖	ชลบุรี	๒๐๐	๑๓.๐๐-๑๖.๐๐	โรงแรมเทาทอง	๐๓๘๐๕๖๖๖๖
๔	วันจันทร์ที่ ๒๘ ตุลาคม ๒๕๕๖	บุรีรัมย์	๒๐๐	๑๓.๐๐-๑๖.๐๐	โรงแรมเทพนคร	๐๔๔๖๑๓๔๐๐-๒
๕	วันอังคารที่ ๒๙ ตุลาคม ๒๕๕๖	แม่ฮ่องสอน	๒๐๐	๑๓.๐๐-๑๖.๐๐	โรงแรมอิมพีเรียลแม่ฮ่องสอน	๐๕๓๖๘๔๔๔๔
๖	วันพุธที่ ๓๐ ตุลาคม ๒๕๕๖	ระนอง	๒๐๐	๑๓.๐๐-๑๖.๐๐	โรงแรมไอเฟลระนอง	๐๗๗๘๖๒๐๔๖
๗	วันพฤหัสบดีที่ ๓๑ ตุลาคม ๒๕๕๖	ศรีสะเกษ	๒๐๐	๑๓.๐๐-๑๖.๐๐	โรงแรมศรีพฤฒาลัย	๐๘๑๒๖๖๗๖๘๙
๘	วันศุกร์ที่ ๑ พฤศจิกายน ๒๕๕๖	เลย	๒๐๐	๑๓.๐๐-๑๖.๐๐	โรงแรมเลยพาเลส	๐๔๒๘๑๕๖๖๘-๓๐
๙	วันเสาร์ที่ ๒ พฤศจิกายน ๒๕๕๖	หนองคาย	๒๐๐	๑๓.๐๐-๑๖.๐๐	โรงแรมรอยัลแม่โขง	๐๔๒๔๖๕๕๗๗/๐๘๗๕๑๕๕๗๐(ชินพร)
๑๐	วันเสาร์ที่ ๒ พฤศจิกายน ๒๕๕๖	สิงห์บุรี	๒๐๐	๑๓.๐๐-๑๖.๐๐	โรงแรมชัยแสง	๐๓๖๕๒๐๙๐๔๕-๕
๑๑	วันอาทิตย์ที่ ๓ พฤศจิกายน ๒๕๕๖	เพชรบุรี	๑๐๐	๑๓.๐๐-๑๖.๐๐	โรงแรมรอยัลไดมอนด์	๐๓๒๔๑๑๐๖๑-๓๐
๑๒	วันอาทิตย์ที่ ๓ พฤศจิกายน ๒๕๕๖	นครศรีธรรมราช	๑๐๐	๑๓.๐๐-๑๖.๐๐	โรงแรมทวินโกลด์	๐๗๕๓๓๓๓๓๓๗
๑๓	วันจันทร์ที่ ๔ พฤศจิกายน ๒๕๕๖	ชุมพร	๑๐๐	๑๓.๐๐-๑๖.๐๐	โรงแรมแกรนด์พาเลส	๐๗๕๕๗๕๕๐๑/๐๘๐๕๒๘๒๖๒๖(วุฒิ)
๑๔	วันจันทร์ที่ ๔ พฤศจิกายน ๒๕๕๖	ประจวบคีรีขันธ์	๒๐๐	๑๓.๐๐-๑๖.๐๐	กองบิน ๕	๐๓๒๖๑๐๑๘๘-๙
๑๕	วันอังคารที่ ๕ พฤศจิกายน ๒๕๕๖	หนองบัวลำภู	๒๐๐	๑๓.๐๐-๑๖.๐๐	โรงแรมรัฐพลแกรนด์	๐๘๑๙๖๔๒๐๒๒/๐๔๒๓๖๑๑๙๙
๑๖	วันพุธที่ ๖ พฤศจิกายน ๒๕๕๖	บึงกาฬ	๒๐๐	๑๓.๐๐-๑๖.๐๐	โรงแรมเดอะวันไฮเทล	๐๘๑๐๔๘๒๖๒
๑๗	วันพฤหัสบดีที่ ๗ พฤศจิกายน ๒๕๕๖	เชียงราย	๒๐๐	๑๓.๐๐-๑๖.๐๐	โรงแรมไดมอนด์ปาร์ค	๐๕๓๗๕๕๙๖๐
๑๘	วันศุกร์ที่ ๘ พฤศจิกายน ๒๕๕๖	น่าน	๒๐๐	๑๓.๐๐-๑๖.๐๐	โรงแรมเทวราช	๐๕๔๗๕๑๕๕๗๗
๑๙	วันเสาร์ที่ ๙ พฤศจิกายน ๒๕๕๖	สระแก้ว	๒๐๐	๑๓.๐๐-๑๖.๐๐	โรงแรมธานีศรี	๐๓๗๕๒๑๙๙๕/๐๘๖๓๔๕๖๙๑๒(ใหม่)
๒๐	วันอาทิตย์ที่ ๑๐ พฤศจิกายน ๒๕๕๖	ขอนแก่น	๒๐๐	๑๓.๐๐-๑๖.๐๐	โรงแรมเจริญธานี	๐๘๙๗๗๙๗๐๑๐๑
๒๑	วันจันทร์ที่ ๑๑ พฤศจิกายน ๒๕๕๖	อุดรธานี	๒๐๐	๑๓.๐๐-๑๖.๐๐	โรงแรมธานี	๐๔๒๓๓๗๕๔๔/๐๘๖๒๒๓๓๓๓๘๘



ร่าง

๗.

ที่ นร /

ศาลากลางจังหวัด.....

ที่อยู่.....

.....

พฤศจิกายน ๒๕๕๖

เรื่อง เชิญร่วมเป็นวิทยากรในการสัมมนาเชิงปฏิบัติการเครือข่ายประชาสัมพันธ์ฯ

เรียน เลขาธิการสำนักงานนโยบายและบริหารจัดการทรัพยากรน้ำและอุทกภัยแห่งชาติ

อ้างถึง มติที่ประชุมคณะอนุกรรมการรับฟังความคิดเห็นของประชาชน ครั้งที่ ๘/๒๕๕๖

เมื่อวันพุธ ที่ ๖ พฤศจิกายน ๒๕๕๖

สิ่งที่ส่งมาด้วย กำหนดการจัดการสัมมนาเชิงปฏิบัติการ ฯ จำนวน ๑ แผ่น

ในคราวประชุมคณะอนุกรรมการรับฟังความคิดเห็นของประชาชน ครั้งที่ ๘/๒๕๕๖ เมื่อวันพุธ
ที่ ๖ พฤศจิกายน ๒๕๕๖ ณ ห้องประชุมอรรถไกรลวดที่ ทำเนียบรัฐบาล ที่ประชุมมีมติให้กรมประชาสัมพันธ์
โดยสำนักงานประชาสัมพันธ์จังหวัด..... จัดทำหนังสือเรียนเชิญเลขาธิการสำนักงาน
นโยบายและบริหารจัดการทรัพยากรน้ำและอุทกภัยแห่งชาติหรือผู้แทน ร่วมเป็นวิทยากรในการอภิปราย เรื่อง
“แนวทางการจัดทำกรรับฟังความคิดเห็นของประชาชน” ในการสัมมนาเชิงปฏิบัติการเครือข่าย
ประชาสัมพันธ์ จังหวัด..... ในวัน..... เพื่อให้ความรู้และสร้างความ
เข้าใจเกี่ยวกับแผนแม่บทการบริหารทรัพยากรน้ำและแนวทางในการจัดทำโครงการตามแผนงานต่าง ๆ ให้กับ
ผู้นำชุมชน สื่อมวลชน โดยสำนักงานนโยบายและบริหารจัดการทรัพยากรน้ำและอุทกภัยแห่งชาติจะเป็น
ผู้รับผิดชอบค่าใช้จ่ายในการเดินทาง ความละเอียดแจ้งแล้ว นั้น

เนื่องจากบุคลากรหน่วยงานท่านเป็นผู้ที่มีความรู้และเชี่ยวชาญในเรื่องการบริหารจัดการ
ทรัพยากรน้ำ และเพื่อให้การสร้างความรู้ ความเข้าใจ เรื่อง “แนวทางการจัดทำกรรับฟังความคิดเห็นของประชาชน”
บรรลุตามวัตถุประสงค์ของโครงการการจัดเวทีรับฟังความคิดเห็นของประชาชน สำนักงานประชาสัมพันธ์
จังหวัด..... จึงขอเรียนเชิญท่านหรือผู้แทน ร่วมเป็นวิทยากรในการอภิปราย เรื่อง “แนวทางการ
จัดทำกรรับฟังความคิดเห็นของประชาชน” ในวัน.....เวลา ณ
จังหวัด..... รายละเอียดตามสิ่งที่ส่งมาด้วย ทั้งนี้ได้มอบหมายให้
โทรศัพท์ เป็นผู้ประสานในรายละเอียด

จึงเรียนมาเพื่อโปรดพิจารณาให้เกียรติรับเชิญเป็นวิทยากรในการอภิปราย ตามวัน เวลา และ
สถานที่ดังกล่าว

ขอแสดงความนับถือ

ผู้ว่าราชการจังหวัด.....

สำนักงานประชาสัมพันธ์จังหวัด.....

โทร

โทรสาร

E-mail :