



# ด่วนมาก บันทึกข้อความ

กษ.

ส่วนราชการ กองการเจ้าหน้าที่ กลุ่มอัตรากำลังและพัฒนาระบบงาน โทร.๐ - ๒๖๑๘ - ๒๓๒๓ ต่อ ๑๓๐๐ - ๑

ที่ นร.๑๒๐๓.๑๒/๓๖๕๓ วันที่ ๗ ตุลาคม ๒๕๕๘

เรื่อง ประสพการณ์ในงานที่หลากหลยตามมาตรฐานกำหนดตำแหน่งประเภทอำนวยการ

เรียน อปส.ผ่าน รปส (นายประวิณ พัฒนะพงษ์), รปส.(นายจรูญ ไชยศรี) และ รปส.(นายจำลอง สิงห์โตงาม)

## เพื่อโปรดพิจารณา/สั่งการ

### ๑. เรื่องเดิม

กรมประชาสัมพันธ์ได้ดำเนินการพัฒนาองค์การตามเกณฑ์พัฒนาคุณภาพการบริหารจัดการภาครัฐ (PMQA) ตามคำรับรองการปฏิบัติราชการ ประจำปีงบประมาณ ๒๕๕๒ โดยกำหนดกรอบสังขสมประสพการณ์ในงานของตำแหน่งประเภทอำนวยการระดับต้นและระดับสูง และหลักเกณฑ์การใช้ประสพการณ์ในงานตามกรอบสังขสมประสพการณ์ที่กำหนด ตามเส้นทางก้าวหน้าในสายอาชีพ จำนวน ๒๖ สายงาน เสนอ อ.ก.พ.กรมประชาสัมพันธ์ อนุมัติและประกาศใช้ในการบริหารงานบุคคลที่สอดคล้องกับมาตรฐานกำหนดตำแหน่งที่ ก.พ.กำหนด ตามประกาศกรมประชาสัมพันธ์ ลงวันที่ ๒๑ กันยายน ๒๕๕๒ ดังนี้

๑. กำหนดเส้นทางก้าวหน้าในสายอาชีพ จำนวน ๒๖ สายงาน

๒. กำหนดกรอบสังขสมประสพการณ์ในงานของตำแหน่งประเภทอำนวยการระดับต้นและระดับสูง ได้แก่ ผู้อำนวยการ และผู้อำนวยการเฉพาะด้าน จำนวน ๑๕ ตำแหน่ง ใช้ในการบริหารงานบุคคลของกรมประชาสัมพันธ์

๓. กำหนดหลักเกณฑ์การใช้ประสพการณ์ในงานตามกรอบสังขสมประสพการณ์ที่กำหนด คือ

๓.๑ เคยมีประสพการณ์การทำงานในต่างพื้นที่ ต่างสำนัก/กองและหน่วยงาน อย่างน้อย ๑

ลักษณะงาน

๓.๒ เคยมีประสพการณ์การทำงานรวม อย่างน้อย ๓ ลักษณะงาน หรือ ๓ พื้นที่

๓.๓ ประสพการณ์ในการทำงานทุกลักษณะงานไม่น้อยกว่า ๑ ปี

### ๒. ข้อเท็จจริง

๒.๑ ตามหนังสือสำนักงาน ก.พ. ที่ นร. ๑๐๐๖/ว ๑๗ ลว ๒๘ กรกฎาคม ๒๕๕๘ ก.พ.ได้กำหนดประสพการณ์ในงานที่หลากหลยสำหรับตำแหน่งประเภทอำนวยการ เกี่ยวกับ ความหมาย การนับระยะเวลา แนวทางปฏิบัติและการบังคับใช้ แจ้งให้ทุกส่วนราชการทราบและถือปฏิบัติในสาระสำคัญ ดังนี้

๒.๑.๑ ประสพการณ์ในงานที่หลากหลย ได้แก่ ประสพการณ์ในการปฏิบัติราชการในต่างสายงาน ต่างหน่วยงาน ต่างพื้นที่ หรือต่างลักษณะงาน

๒.๑.๒ เริ่มบังคับใช้ตั้งแต่ปีงบประมาณ พ.ศ.๒๕๖๒ เป็นต้นไป ภายใต้เงื่อนไข

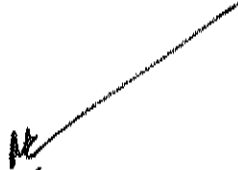
ปีงบประมาณ พ.ศ.๒๕๖๒ - ๒๕๖๓ “ประสพการณ์ในงานที่หลากหลย” หมายถึง ประสพการณ์ในการปฏิบัติราชการในต่างสายงาน ต่างหน่วยงาน ต่างพื้นที่ หรือต่างลักษณะงาน ไม่น้อยกว่า ๒ อย่าง อย่างละไม่น้อยกว่า ๑ ปี ก็ได้

ปีงบประมาณ พ.ศ. ๒๕๖๔ เป็นต้นไป “ประสพการณ์ในงานที่หลากหลย” หมายถึง ประสพการณ์ในการปฏิบัติราชการในต่างสายงาน ต่างหน่วยงาน ต่างพื้นที่ หรือต่างลักษณะงาน ไม่น้อยกว่า ๓ อย่าง อย่างละไม่น้อยกว่า ๒ ปี

/๒.๑.๓ ข้าราชการ...

เรียน ผอ.สำนัก/ผชช./ผอ.กอง และหัวหน้าหน่วยงาน

เพื่อโปรดทราบ และเผยแพร่ประชาสัมพันธ์ให้  
บุคลากรในสังกัดทราบเป็นแนวทางปฏิบัติต่อไป  
จะขอบคุณยิ่ง

  
(นายกิตติศักดิ์ หาญกล้า)

อกจ.

๑๖ ต.ค. ๕๘

๒.๑.๓ ข้าราชการที่เคยได้รับแต่งตั้งให้ดำรงตำแหน่งประเภทอำนวยการมาแล้วก่อนการบังคับใช้ ให้ถือว่าผู้นั้นมีประสบการณ์ในงานที่หลากหลายตามหนังสือฉบับนี้

๒.๑.๔ มอบอำนาจให้ อ.ก.พ.กระทรวงพิจารณาให้ความเห็นชอบกรณีส่วนราชการจะกำหนดจำนวนหรือระยะเวลาประสบการณ์ในการปฏิบัติราชการมากกว่าขั้นต่ำที่กำหนดไว้ และวินิจฉัยกรณีที่มีปัญหาในการพิจารณาประสบการณ์ในงานที่หลากหลายทุกกรณี

๒.๒ ปัจจุบันสำนักงาน ก.พ.ได้มีการปรับปรุงหลักเกณฑ์และเงื่อนไขการกำหนดตำแหน่งใหม่ โดยแจ้งให้ส่วนราชการทราบและถือปฏิบัติตามหนังสือเวียนใหม่หลายฉบับ ประกอบกับกรมประชาสัมพันธ์ ได้มีการปรับปรุงโครงสร้างบทบาทภารกิจ, การกำหนดตำแหน่งตามกรอบอัตรากำลังให้สอดคล้องตามคุณภาพงานของตำแหน่งรองรับกับบทบาทภารกิจและสภาพแวดล้อมที่เปลี่ยนแปลงไปภายใต้หลักเกณฑ์และเงื่อนไขที่ ก.พ.กำหนด อาทิ การตัดโอนงานของกองงานคณะกรรมการกิจการวิทยุกระจายเสียงและวิทยุโทรทัศน์แห่งชาติไปเป็นของ กสทช. ปรับปรุงการกำหนดตำแหน่งประเภทอำนวยการจากระดับต้นเป็นระดับสูง และปรับเปลี่ยนชื่อตำแหน่งในสายงานที่สอดคล้องกับภารกิจ จึงจำเป็นต้องปรับปรุงรายละเอียดตามประกาศฯ ดังกล่าว เกี่ยวกับการอ้างอิงหนังสือเวียนของสำนักงาน ก.พ.ที่เกี่ยวข้องประเภทตำแหน่งและตำแหน่งในสายงานให้ถูกต้องเป็นปัจจุบัน

๒.๓ กกจ. ได้กำหนดแผนปฏิบัติการรองรับการเปลี่ยนแปลงโครงสร้างอายุของข้าราชการประจำปีงบประมาณ พ.ศ.๒๕๕๔ เพื่อเป็นการวางแผนพัฒนาเตรียมความพร้อมของบุคลากรรองรับยุทธศาสตร์สำคัญในอนาคต ตามผลการวิเคราะห์โครงสร้างอายุของข้าราชการในภาพรวม ซึ่งเป็นไปตามเกณฑ์พัฒนาคุณภาพการบริหารจัดการภาครัฐ (PMQA) และแผนยุทธศาสตร์ที่ ๔ กรมประชาสัมพันธ์ จำนวน ๒ แผน คือ

๒.๓.๑ แผนปรับปรุงผังเส้นทางความก้าวหน้าในสายอาชีพของข้าราชการ ที่สอดคล้องกับภารกิจและยุทธศาสตร์กรมประชาสัมพันธ์ และเป็นไปตามหลักเกณฑ์และเงื่อนไขที่ ก.พ.กำหนด นำเสนอผู้บริหารพิจารณากำหนดเป็นนโยบาย ใช้เป็นเครื่องมือในการบริหารทรัพยากรบุคคลอย่างมีประสิทธิภาพ

๒.๓.๒ แผนการสร้างความต่อเนื่องในการปฏิบัติราชการ ในการถ่ายทอดองค์ความรู้และจัดเก็บเป็นฐานข้อมูลสำหรับบุคลากรรุ่นใหม่ เพื่อรองรับการเปลี่ยนแปลงและยุทธศาสตร์กรมประชาสัมพันธ์

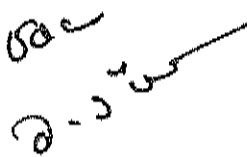
๓. ข้อพิจารณา


เพื่อให้การบริหารทรัพยากรบุคคลกรมประชาสัมพันธ์เป็นไปอย่างมีประสิทธิภาพ สอดคล้องกับระเบียบและหลักเกณฑ์ที่เกี่ยวข้อง เห็นสมควรดำเนินการ ดังนี้

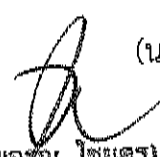
๓.๑ แจ้งให้สำนัก/กองและหน่วยงานต่าง ๆ ทราบและเผยแพร่ประชาสัมพันธ์ให้บุคลากรในสังกัดทราบเป็นแนวทางการเตรียมความพร้อมสำหรับตำแหน่งประเภทอำนวยการ ตามหนังสือเวียนสำนักงาน ก.พ. ที่ นร ๑๐๐๖/ว ๑๗ ลว ๒๘ กรกฎาคม ๒๕๕๔


๓.๒ มอบ กกจ.ใช้เป็นแนวทางในการจัดทำแผนปฏิบัติการ เพื่อวางแผนพัฒนาเตรียมความพร้อมของบุคลากรรองรับการเปลี่ยนแปลงโครงสร้างอายุและยุทธศาสตร์สำคัญในอนาคตต่อไป

จึงเรียนมาเพื่อโปรดพิจารณา หากเห็นชอบกรุณาสั่งการต่อไปด้วย จะขอขอบคุณยิ่ง

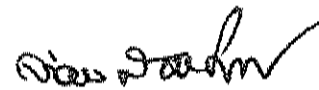
  
(นายอภิรักษ์ จันทรังษี)  
อปส. - ๙ ต.ค. ๒๕๕๔  
ปส. (นายอภิรักษ์ จันทรังษี) ๒๑๑๐ 9 ต.ค. 2558

  
(นายประวิณ พัทธนะพงษ์)  
รปส.

  
(นายจิตติศักดิ์ หาญกล้า)  
รปส.  
- ๘ ต.ค. ๒๕๕๔

  
(นายจิตติศักดิ์ หาญกล้า)  
กกจ.

เรื่องกลับ กกจ.  
วันที่ ๘ ต.ค. ๒๕๕๔

  
(นายจำลอง สิงห์โตงาม)  
รปส.  
- ๗ ต.ค. ๒๕๕๔

ร.ต. (นายประวิณ พัดมะพังษ์) 5066

- 9 ต.ค. 2558

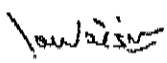
ร.ต. (นายจำลอง สิงห์โงม) 2110  
๗ ต.ค. ๒๕๕๘

ร.ต. (นายจตุร ไซยศรี) ๒๖๖๕  
๗ ต.ค. ๒๕๕๘

มิติ	เป้าประสงค์	ตัวชี้วัด/กิจกรรม	Base line	ค่า เป้าหมาย	เกณฑ์การให้คะแนน					น้ำหนัก ตัวชี้วัด	แผนงาน/โครงการ	ผู้รับผิดชอบ	ระยะเวลา	งบประมาณ
					๑	๒	๓	๔	๕					
มิติที่ ๓ : ประสิทธิภาพของการบริหารทรัพยากรบุคคล	๓.๑ ส่งเสริมการพัฒนาตนเองให้สอดคล้องกับเส้นทางอาชีพและพร้อมเข้าสู่ประชาคมอาเซียน	๓.๑.๓ ระดับความสำเร็จในการปรับปรุงและจัดทำเส้นทางความก้าวหน้าของทุกสายงาน <u>กิจกรรม</u> ระดับ ๑ : นำหลักเกณฑ์ที่จัดทำไว้มาทบทวน ระดับ ๒ : นำเสนอผู้บริหารพิจารณา ระดับ ๓ : ดำเนินการตามผลการพิจารณา ระดับ ๔ : นำเสนอผู้บริหารให้ความเห็นชอบ/กำหนดนโยบาย ระดับ ๕ : แจ้งเวียนเผยแพร่ประชาสัมพันธ์	-	๓							การสร้าง ความก้าวหน้าในสายอาชีพของข้าราชการ (Career path)	กอพ. กกจ. และฝบต. กกจ.	ต.ค.๕๘ - ก.ย.๕๙	งบพื้นฐาน

มิติ	เป้าประสงค์	ตัวชี้วัด/กิจกรรม	Base line	ค่า เป้าหมาย	เกณฑ์การให้คะแนน					น้ำหนัก ตัวชี้วัด	แผนงาน/โครงการ	ผู้รับผิดชอบ	ระยะเวลา	งบประมาณ																				
					๑	๒	๓	๔	๕																									
มิติที่ ๓ : ประสิทธิภาพของการบริหารทรัพยากรบุคคล	๓.๒ ส่งเสริมการพัฒนาขีดความสามารถ สมรรถนะ ทักษะ และทัศนคติของบุคลากรให้ทันต่อการเปลี่ยนแปลง	๓.๒.๑ ระดับความสำเร็จของโครงการจัดการความรู้ กิจกรรม ระดับ ๑ : จัดประชุม คณะทำงานฯ เพื่อกำหนด นโยบายการจัดการความรู้ ประจำปี ๒๕๕๙ ระดับ ๒ : เรียนแจ้งนโยบาย การจัดการความรู้พร้อมส่ง แผนปฏิบัติ ระดับ ๓ : มอบสำนัก/กอง จัดทำแผนปฏิบัติการจัดการ ความรู้ ระดับ ๔ : สำรวจความพึงพอใจในการนำ KM ไปใช้ ประโยชน์ ระดับ ๕ : สรุปรายงานผล เสนอผู้บริหาร	-	๕							โครงการจัดการ ความรู้ในองค์กร (KM)	กกจ.	ต.ค.๕๘ - ก.ย.๕๙	๑๐๐,๐๐๐ บาท																				
<p>การเตรียมการเชิงรุกเพื่อพัฒนาคนสำหรับตำแหน่งยุทธศาสตร์ในอนาคตและสร้างความต่อเนื่องในการปฏิบัติราชการ</p> <table border="1"> <thead> <tr> <th>กิจกรรมที่ต้องดำเนินการ</th> <th>ผลผลิตและ/หรือตัวชี้วัดความสำเร็จ</th> </tr> </thead> <tbody> <tr> <td>(๑) แต่งตั้งคณะทำงานด้านการถ่ายทอดองค์ความรู้เพื่อรองรับการเปลี่ยนแปลง</td> <td>คณะทำงานด้านการถ่ายทอด ๑ คณะ</td> </tr> <tr> <td>(๒) การวิเคราะห์กระบวนการของงาน</td> <td>กระบวนการงาน ๑ กระบวนการงาน</td> </tr> <tr> <td>(๓) ระบุตัวบุคคล (ระบุ KCr)</td> <td>จำนวนผู้ถ่ายทอดความรู้ที่เหมาะสม &gt; ๒ คน</td> </tr> <tr> <td>(๔) การสัมภาษณ์เชิงลึก/เสวนา</td> <td>จำนวนความรู้ที่จำเป็น &gt; ๒ ความรู้</td> </tr> <tr> <td>(๕) บันทึกความรู้/จัดเก็บความรู้</td> <td>ความรู้ที่สามารถจัดเก็บได้ &gt; ๒ ความรู้</td> </tr> <tr> <td>(๖) จัดทำฐานข้อมูล (คู่มือ)</td> <td>จัดทำฐานข้อมูลตามจำนวนความรู้ที่สามารถจัดเก็บได้ (&gt; ๒)</td> </tr> <tr> <td>(๗) สื่ออิเล็กทรอนิกส์</td> <td>จัดทำสื่ออิเล็กทรอนิกส์ตามจำนวนความรู้ที่สามารถจัดเก็บได้ (&gt; ๒)</td> </tr> <tr> <td>(๘) ถ่ายทอดองค์ความรู้</td> <td>จำนวนผู้รับการถ่ายทอดความรู้ &gt; ร้อยละ ๕๐ ของกลุ่มเป้าหมาย</td> </tr> <tr> <td>(๙) การเผยแพร่ความรู้ผ่านสื่อต่าง ๆ</td> <td>จำนวนผู้รับการถ่ายทอดความรู้ &gt; ร้อยละ ๕๐ ของกลุ่มเป้าหมาย</td> </tr> </tbody> </table>															กิจกรรมที่ต้องดำเนินการ	ผลผลิตและ/หรือตัวชี้วัดความสำเร็จ	(๑) แต่งตั้งคณะทำงานด้านการถ่ายทอดองค์ความรู้เพื่อรองรับการเปลี่ยนแปลง	คณะทำงานด้านการถ่ายทอด ๑ คณะ	(๒) การวิเคราะห์กระบวนการของงาน	กระบวนการงาน ๑ กระบวนการงาน	(๓) ระบุตัวบุคคล (ระบุ KCr)	จำนวนผู้ถ่ายทอดความรู้ที่เหมาะสม > ๒ คน	(๔) การสัมภาษณ์เชิงลึก/เสวนา	จำนวนความรู้ที่จำเป็น > ๒ ความรู้	(๕) บันทึกความรู้/จัดเก็บความรู้	ความรู้ที่สามารถจัดเก็บได้ > ๒ ความรู้	(๖) จัดทำฐานข้อมูล (คู่มือ)	จัดทำฐานข้อมูลตามจำนวนความรู้ที่สามารถจัดเก็บได้ (> ๒)	(๗) สื่ออิเล็กทรอนิกส์	จัดทำสื่ออิเล็กทรอนิกส์ตามจำนวนความรู้ที่สามารถจัดเก็บได้ (> ๒)	(๘) ถ่ายทอดองค์ความรู้	จำนวนผู้รับการถ่ายทอดความรู้ > ร้อยละ ๕๐ ของกลุ่มเป้าหมาย	(๙) การเผยแพร่ความรู้ผ่านสื่อต่าง ๆ	จำนวนผู้รับการถ่ายทอดความรู้ > ร้อยละ ๕๐ ของกลุ่มเป้าหมาย
กิจกรรมที่ต้องดำเนินการ	ผลผลิตและ/หรือตัวชี้วัดความสำเร็จ																																	
(๑) แต่งตั้งคณะทำงานด้านการถ่ายทอดองค์ความรู้เพื่อรองรับการเปลี่ยนแปลง	คณะทำงานด้านการถ่ายทอด ๑ คณะ																																	
(๒) การวิเคราะห์กระบวนการของงาน	กระบวนการงาน ๑ กระบวนการงาน																																	
(๓) ระบุตัวบุคคล (ระบุ KCr)	จำนวนผู้ถ่ายทอดความรู้ที่เหมาะสม > ๒ คน																																	
(๔) การสัมภาษณ์เชิงลึก/เสวนา	จำนวนความรู้ที่จำเป็น > ๒ ความรู้																																	
(๕) บันทึกความรู้/จัดเก็บความรู้	ความรู้ที่สามารถจัดเก็บได้ > ๒ ความรู้																																	
(๖) จัดทำฐานข้อมูล (คู่มือ)	จัดทำฐานข้อมูลตามจำนวนความรู้ที่สามารถจัดเก็บได้ (> ๒)																																	
(๗) สื่ออิเล็กทรอนิกส์	จัดทำสื่ออิเล็กทรอนิกส์ตามจำนวนความรู้ที่สามารถจัดเก็บได้ (> ๒)																																	
(๘) ถ่ายทอดองค์ความรู้	จำนวนผู้รับการถ่ายทอดความรู้ > ร้อยละ ๕๐ ของกลุ่มเป้าหมาย																																	
(๙) การเผยแพร่ความรู้ผ่านสื่อต่าง ๆ	จำนวนผู้รับการถ่ายทอดความรู้ > ร้อยละ ๕๐ ของกลุ่มเป้าหมาย																																	

(สำเนา)

  
(นายไพฑูริย์ นิรันดรประดิษฐ์)

ประกาศกรมประชาสัมพันธ์

2 ต.ค. 2552

เรื่อง เส้นทางก้าวหน้าในสายอาชีพของข้าราชการ กรมประชาสัมพันธ์

ด้วย มติที่ประชุม อ.ก.พ.กรมประชาสัมพันธ์ ครั้งที่ 2/2552 เมื่อวันที่ 14 กรกฎาคม 2552  
อนุมัติให้กำหนดกรอบแนวทางหลักเกณฑ์และวิธีการในระบบการสร้างความก้าวหน้าในสายอาชีพ  
ของข้าราชการ ใช้ในการบริหารงานบุคคลของกรมประชาสัมพันธ์ ดังนี้

1. กรอบสิ่งสมประกอบการณ์ในงานของตำแหน่งประเภทอำนวยการระดับต้นและระดับสูง  
ได้แก่ ผู้อำนวยการ และผู้อำนวยการเฉพาะด้าน จำนวน 15 ตำแหน่ง
2. เส้นทางก้าวหน้าในสายอาชีพของข้าราชการ จำนวน 26 สายงาน
3. หลักเกณฑ์การใช้ประกอบการณ์ในงานตามกรอบสิ่งสมประกอบการณ์

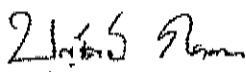
ดังนั้น เพื่อให้การบริหารทรัพยากรบุคคลของกรมประชาสัมพันธ์ เป็นไปตามกรอบ  
แนวทางการพัฒนาคุณภาพการบริหารจัดการภาครัฐ สอดคล้องตามแผนยุทธศาสตร์กรมประชาสัมพันธ์  
และแผนกลยุทธ์การบริหารทรัพยากรบุคคลตามแนวทาง HR Scorecard รongรับพระราชบัญญัติ  
ระเบียบข้าราชการพลเรือน พ.ศ.2551 จึงกำหนดเส้นทางก้าวหน้าในสายอาชีพของข้าราชการ จำนวน  
26 สายงาน, กรอบสิ่งสมประกอบการณ์ในงาน จำนวน 15 ตำแหน่ง และหลักเกณฑ์การใช้ประกอบการณ์  
ในงานตามกรอบสิ่งสมประกอบการณ์ เพื่อเป็นเครื่องมือนำไปใช้ในระบบความก้าวหน้าในสายอาชีพของ  
ข้าราชการกรมประชาสัมพันธ์ให้เกิดประโยชน์สูงสุด และสัมฤทธิ์ผลอย่างเป็นรูปธรรมในการบริหาร  
ทรัพยากรบุคคลต่อไป

จึงประกาศให้ทราบโดยทั่วกัน

ประกาศ ณ วันที่ 21 กันยายน พ.ศ. 2552.

(ลงชื่อ) เฉติญ ชำโพธิ์  
(นายเฉติญ ชำโพธิ์)  
อธิบดีกรมประชาสัมพันธ์

สำเนาถูกต้อง



(นางบุญรัตน์ กองทอง)

นักทรัพยากรบุคคลชำนาญการ

ศูนย์ส่งเสริมและพัฒนาอาชีพ  
ใช้ 14.25  
ใน 71 ส.ว. 57  
ณ

กรมส่งเสริมการค้าระหว่างประเทศ  
เลขที่ 0374  
วันที่ 19 16  
ปี 16.0041



ที่ นร ๑๐๐๖/ว ๑๗

สำนักงาน ก.พ. วันที่ 0 ส.ค. 2558  
ถนนติวานนท์ จังหวัดนนทบุรี ดินแดง กทม. 10 10

กองการเจ้าหน้าที่  
รับที่ 0 ส.ค. 2558 E 0876  
 กพม.  กอพ.  
 สบต.  สสป.  
 สบห.  กคจ.  
 อ.ก.พ.

๒๘ กรกฎาคม ๒๕๕๘

เรื่อง ประสพการณ์ในงานที่หลากหลายตามมาตรฐานกำหนดตำแหน่งประเภทอำนวยการ  
เรียน อธิบดีกรมประชาสัมพันธ์  
อ้างถึง หนังสือสำนักงาน ก.พ. ที่ นร ๑๐๐๘/ว ๑๕ ลงวันที่ ๒๘ กรกฎาคม ๒๕๕๘

ด้วยมาตรฐานกำหนดตำแหน่งสำหรับตำแหน่งประเภทอำนวยการตามหนังสือที่อ้างถึง ได้กำหนดคุณสมบัติเฉพาะสำหรับตำแหน่งประเภทอำนวยการระดับต้นและระดับสูงกว่า จะต้องมึประสพการณ์ในงานที่หลากหลายสำหรับตำแหน่งประเภทอำนวยการตามที่ ก.พ. กำหนด

ก.พ. จึงกำหนดประสพการณ์ในงานที่หลากหลายสำหรับตำแหน่งประเภทอำนวยการ ดังนี้

๑. "ประสพการณ์ในงานที่หลากหลาย" หมายถึง ประสพการณ์ในการปฏิบัติราชการ ในต่างสายงาน ต่างหน่วยงาน ต่างพื้นที่ หรือต่างลักษณะงาน ไม่น้อยกว่าสามอย่าง โดยมีระยะเวลาปฏิบัติราชการ อย่างละไม่น้อยกว่าสองปี โดยอาจเป็นประสพการณ์ในการปฏิบัติราชการในต่างสายงาน ต่างหน่วยงาน ต่างพื้นที่ หรือต่างลักษณะงาน รวมกันก็ได้ แต่ถ้าเป็นกรณีที่มีประสพการณ์ในการปฏิบัติราชการในต่างสายงาน ต่างหน่วยงาน ต่างพื้นที่ หรือต่างลักษณะงานในเวลาเดียวกัน ให้นับได้เพียงอย่างเดียว

"ต่างสายงาน" หมายถึง ชื่อของสายงานตามมาตรฐานกำหนดตำแหน่งที่ ก.พ. กำหนดไว้ ต่างกัน โดยจะต้องมีหน้าที่ความรับผิดชอบและลักษณะงานที่ปฏิบัติของตำแหน่งต่างกันด้วย ทั้งนี้ ตามที่ อ.ก.พ. กระทรวงกำหนด

"ต่างหน่วยงาน" หมายถึง ชื่อของกระทรวง กรม หรือส่วนราชการ ตามที่ปรากฏใน กฎหมายหรือกฎที่แบ่งส่วนราชการนั้น ต่างกัน โดยจะต้องมีหน้าที่ความรับผิดชอบและลักษณะงานที่ปฏิบัติ ของหน่วยงานต่างกันด้วย ทั้งนี้ ตามที่ อ.ก.พ. กระทรวงกำหนด

"ต่างพื้นที่" หมายถึง ชื่อของอำเภอหรือเขต จังหวัด หรือประเทศต่างกัน

"ต่างลักษณะงาน" หมายถึง ชื่อของตำแหน่งในสายงาน หน่วยงาน หรือพื้นที่คงเดิม แต่งานที่ได้รับมอบหมายให้ปฏิบัติเป็นงานที่ต้องใช้ความรู้ ความสามารถ สมรรถนะ หรือทักษะที่แตกต่างกัน อย่างชัดเจน ทั้งนี้ ตามที่ อ.ก.พ. กระทรวงกำหนด

๒. ในกรณีที่ส่วนราชการใดจะกำหนดจำนวนหรือระยะเวลาในการมีประสพการณ์ในการ ปฏิบัติราชการมากกว่าขั้นต่ำที่กำหนดไว้ตาม ๑. ให้นำเสนอ อ.ก.พ. กระทรวง พิจารณาให้ความเห็นชอบก่อน

๓. กรณีที่มีปัญหาในการพิจารณาประสพการณ์ในงานที่หลากหลายให้ อ.ก.พ. กระทรวง มีอำนาจในการพิจารณาวินิจฉัยปัญหาดังกล่าวทุกกรณี

ก.พ.  
ว. ๑๖  
๑๖

๔. แนวทางการบังคับใช้ ให้นำประสบการณ์ในงานที่หลากหลายมาใช้บังคับตั้งแต่ปีงบประมาณ พ.ศ. ๒๕๖๒ เป็นต้นไป ทั้งนี้ ภายใต้เงื่อนไขดังนี้

๔.๑ ในปีงบประมาณ พ.ศ. ๒๕๖๒ และปีงบประมาณ พ.ศ. ๒๕๖๓ คำว่า “ประสบการณ์ ในงานที่หลากหลาย” ให้หมายถึงประสบการณ์ในการปฏิบัติราชการในต่างสายงาน ต่างหน่วยงาน ต่างพื้นที่ หรือต่างลักษณะงาน ไม่น้อยกว่าสองอย่าง อย่างละไม่น้อยกว่าหนึ่งปีก็ได้

๔.๒ ตั้งแต่ปีงบประมาณ พ.ศ. ๒๕๖๔ เป็นต้นไป คำว่า “ประสบการณ์ในงานที่หลากหลาย” ให้เป็นไปตาม ๑.

\* ๕. ข้าราชการพลเรือนสามัญผู้ใดได้รับหรือเคยได้รับแต่งตั้งให้ดำรงตำแหน่งประเภทอำนวยการ มาแล้วก่อนวันที่ประสบการณ์ในงานที่หลากหลายตามหนังสือฉบับนี้ใช้บังคับตาม ๔ ให้ถือว่าผู้นั้นมีประสบการณ์ ในงานที่หลากหลายตามหนังสือฉบับนี้

จึงเรียนมาเพื่อโปรดทราบและถือปฏิบัติต่อไป ทั้งนี้ ได้แจ้งให้กรมและจังหวัดทราบด้วยแล้ว

ขอแสดงความนับถือ



(นายพันโทกร กาญจนะจิตตรา)

เลขาธิการ ก.พ.

สำนักตรวจสอบและประเมินผลกำลังคน

โทร ๐ ๒๕๔๗ ๑๖๔๓

โทรสาร ๐ ๒๕๔๗ ๑๖๐๓

เส้นทางก้าวหน้าในสายอาชีพ  
ของข้าราชการ  
กรมประชาสัมพันธ์

## บทสรุป : เส้นทางก้าวหน้าในสายอาชีพของข้าราชการ กรมประชาสัมพันธ์

### หลักการและเหตุผล

- คำรับรองการปฏิบัติราชการของกรมประชาสัมพันธ์ มีมติที่ 4 ด้านการพัฒนาองค์กร หมวด 5 การมุ่งเน้นทรัพยากรบุคคล กำหนดให้ดำเนินงานแผนปรับปรุงองค์กรตามเกณฑ์คุณภาพการบริหารจัดการภาครัฐ (PMQA) ปีงบประมาณ พ.ศ. 2550-2552 เรื่อง การพัฒนาระบบการสร้างความก้าวหน้าในอาชีพของข้าราชการและการวางแผนการสืบทอดตำแหน่งในตำแหน่งสำคัญของกรมประชาสัมพันธ์ โดยมีแนวทางให้ส่วนราชการมีแผนการสร้างความก้าวหน้าในสายงานให้แก่บุคลากร เพื่อสร้างขวัญและกำลังใจในการปฏิบัติงานให้กับบุคลากร

- พ.ร.บ.ระเบียบข้าราชการพลเรือน พ.ศ.2551 กำหนดให้ใช้สมรรถนะเป็นฐานในการพิจารณาประเมินผลการปฏิบัติงาน, คัดเลือกบุคคลเพื่อเลื่อนระดับตำแหน่งหรือแต่งตั้งให้ดำรงตำแหน่งในระบบบริหารผลการปฏิบัติงานของบุคลากร

- แผนกลยุทธ์การบริหารทรัพยากรบุคคลตามแนวทาง HR Scorecard กรมประชาสัมพันธ์ ประจำปีงบประมาณ พ.ศ.2551-2555 กำหนดให้มีการพัฒนาระบบการสร้างความก้าวหน้าในสายอาชีพ ตามเป้าประสงค์เชิงกลยุทธ์ ในมิติที่ 1 ความสอดคล้องเชิงยุทธศาสตร์

### วัตถุประสงค์และเป้าหมาย

- เพื่อสร้างและพัฒนาระบบความก้าวหน้าในสายอาชีพของข้าราชการกรมประชาสัมพันธ์ ให้เป็นไปตามกรอบแนวทางการพัฒนาคุณภาพการบริหารจัดการภาครัฐ สอดคล้องกับยุทธศาสตร์กรมประชาสัมพันธ์ และการนำแผนกลยุทธ์การบริหารทรัพยากรบุคคลไปสู่การปฏิบัติ รองรับการบริหารงานบุคคลตามพ.ร.บ.ข้าราชการพลเรือน พ.ศ.2551

- เพื่อกำหนดเส้นทางก้าวหน้าในสายอาชีพ เป็นแนวทางในการวางแผนการปฏิบัติงานและเตรียมความพร้อมที่จะพัฒนาศักยภาพและขีดความสามารถของข้าราชการ ให้มีความรู้ความสามารถตรงกับตำแหน่งงานตามเส้นทางที่ต้องการ ข้าราชการมีขวัญกำลังใจในการปฏิบัติงานได้อย่างเต็มประสิทธิภาพ

- เพื่อให้กรมประชาสัมพันธ์ มีระบบการบริหารทรัพยากรบุคคลที่มุ่งผลสัมฤทธิ์ตามวัตถุประสงค์ในการสรรหาคนดี คนเก่งเข้ามาทำงาน พัฒนาให้เป็นคนดี คนเก่งยิ่งขึ้น รักษาไว้ให้อยู่ยาวนาน ๆ ใช้ประโยชน์โดยจัดสรรทรัพยากรให้เหมาะสมและส่งเสริมให้ทำงานเต็มศักยภาพ ซึ่งส่งผลให้กรมมีบุคลากรที่มีคุณภาพในงานที่เหมาะสม กับความรู้ ทักษะและสมรรถนะที่ต้องการ

### การดำเนินงาน

กองการเจ้าหน้าที่ กรมประชาสัมพันธ์ รับผิดชอบดำเนินงานโครงการพัฒนาระบบการสร้าง ความก้าวหน้าในอาชีพของข้าราชการและการวางแผนการสืบทอดตำแหน่งในตำแหน่งสำคัญของกรมประชาสัมพันธ์ ประจำปีงบประมาณ 2550-2552 ร่วมกับที่ปรึกษาและคณะทำงานดำเนินการตามแผน

ปรับปรุงระบบการสร้างความก้าวหน้าในอาชีพของข้าราชการและการวางแผนการสืบทอดตำแหน่งในตำแหน่งสำคัญของกรมประชาสัมพันธ์ สรุปผลการดำเนินงาน ดังนี้

#### ปีงบประมาณ 2550

กำหนดสมรรถนะร่วมเฉพาะตำแหน่งนักประชาสัมพันธ์และนักสื่อสารมวลชน เพิ่มเติมจากสมรรถนะที่ ก.พ. กำหนด คือ สมรรถนะการประชาสัมพันธ์มืออาชีพ (Public Relations Professional) เพื่อเป็นเครื่องมือในการวางแผนพัฒนาข้าราชการกรมประชาสัมพันธ์รายบุคคล ตามแผนความก้าวหน้าในอาชีพของข้าราชการ และสมรรถนะภาวะผู้นำ (Leadership-LEAD) เพื่อเป็นเครื่องมือในการวางแผนการสืบทอดตำแหน่งในตำแหน่งสำคัญร่วมกับสมรรถนะการประชาสัมพันธ์มืออาชีพ (Public Relations Professional)

#### ปีงบประมาณ 2551

- จัดทำแบบประเมินสมรรถนะ 2 รูปแบบ คือ แบบประเมินตนเอง และแบบประเมินโดยผู้บังคับบัญชา เพื่อใช้เป็นเครื่องมือประเมินวัดระดับสมรรถนะของข้าราชการในตำแหน่งนักประชาสัมพันธ์และนักสื่อสารมวลชน ทุกระดับตามเส้นทางความก้าวหน้าในสายอาชีพ (Career Path)

- จัดทำแนวทางการวางแผนพัฒนาข้าราชการที่ไม่ผ่านการประเมินสมรรถนะในภาพรวม ตามผลการทดลองใช้เครื่องมือประเมินสมรรถนะกับกลุ่มตัวอย่างข้าราชการตำแหน่งดังกล่าว

- คัดเลือกตำแหน่งประเภทอำนวยการระดับสูงและระดับต้น เพื่อกำหนดเป็นตำแหน่งในการวางแผนการสืบทอดตำแหน่งในตำแหน่งสำคัญของกรมประชาสัมพันธ์ ได้แก่ ตำแหน่งผู้อำนวยการสำนัก และตำแหน่งประชาสัมพันธ์จังหวัด และกำหนดหลักเกณฑ์การคัดเลือกคุณสมบัติข้าราชการเข้ารับการประเมินสมรรถนะในตำแหน่งที่กำหนดไว้

#### ปีงบประมาณ 2552

- พัฒนาแบบประเมินสมรรถนะโดยใช้มาตรวัดแบบที่ 1 การวัดโดยร้อยละพฤติกรรมที่ทำได้ เป็นเกณฑ์ในการประเมินสมรรถนะการประชาสัมพันธ์มืออาชีพ (Public Relation Professional) และสมรรถนะภาวะผู้นำ (Leadership) และทดลองประเมินสมรรถนะกับข้าราชการผู้มีคุณสมบัติตามหลักเกณฑ์การคัดเลือกคุณสมบัติข้าราชการเข้ารับการประเมินสมรรถนะในตำแหน่งผู้อำนวยการสำนักและประชาสัมพันธ์จังหวัด ตามการวางแผนการสืบทอดตำแหน่งในตำแหน่งสำคัญของกรมประชาสัมพันธ์

- จัดทำผลการประเมินและแนวทางการพัฒนาสมรรถนะการประชาสัมพันธ์มืออาชีพและภาวะผู้นำของข้าราชการตำแหน่งนักประชาสัมพันธ์และนักสื่อสารมวลชน เป็นรายบุคคล จัดส่งให้ผู้เข้ารับการประเมินในส่วนกลางและส่วนภูมิภาคครบทราบ จำนวน 334 ราย

- กำหนดกรอบสังขมประสบการณ์ในงานของตำแหน่งประเภทอำนวยการระดับต้นและระดับสูงในกรมประชาสัมพันธ์ จำนวน 15 ตำแหน่ง เพื่อเป็นเส้นทางไปสู่ตำแหน่งเป้าหมายที่ต้องการของแต่ละสายงาน ดังนี้

ประเภท	ตำแหน่ง
อำนาจการสูง (8 ตำแหน่ง)	ผู้อำนวยการสำนักพัฒนานโยบายและแผนการประชาสัมพันธ์, ผู้อำนวยการสำนักการประชาสัมพันธ์ต่างประเทศ, ผู้อำนวยการสำนักประชาสัมพันธ์เขต, ผู้อำนวยการสำนักพัฒนาการประชาสัมพันธ์, ผู้อำนวยการสำนักส่งเสริมและพัฒนางานเทคนิค, ผู้อำนวยการสำนักข่าว, ผู้อำนวยการสถานีวิทยุกระจายเสียงแห่งประเทศไทย, ผู้อำนวยการสถานีวิทยุโทรทัศน์แห่งประเทศไทย
อำนาจการต้น (7 ตำแหน่ง)	เลขาธิการกรม, ผู้อำนวยการกองการเจ้าหน้าที่, ผู้อำนวยการกองคลัง, ผู้อำนวยการกองกฎหมายและระเบียบ, ผู้อำนวยการศูนย์เทคโนโลยีสารสนเทศการประชาสัมพันธ์, ผู้อำนวยการกองงานคณะกรรมการกิจการวิทยุกระจายเสียงและวิทยุโทรทัศน์แห่งชาติ, ผู้อำนวยการสำนักงานประชาสัมพันธ์จังหวัด

• จัดทำเส้นทางก้าวหน้าในสายอาชีพทุกสายงาน เพื่อให้บุคลากรมีแนวทางในการเตรียมความพร้อมและพัฒนาขีดความสามารถในการปฏิบัติงานได้ตรงกับตำแหน่งงานที่ต้องการ รองรับระบบการบริหารงานบุคคลภาครัฐตาม พ.ร.บ.ระเบียบข้าราชการพลเรือน พ.ศ.2551 จำนวน 26 สายงาน ของกรมประชาสัมพันธ์ ดังนี้

ประเภท ตำแหน่ง	สายงานหลัก	สายงานรอง	สายงานสนับสนุน
วิชาการ	นักประชาสัมพันธ์	นักสื่อสารมวลชน	วิศวกรไฟฟ้า, วิศวกร, นักวิชาการคอมพิวเตอร์, นักทรัพยากรบุคคล, นักจัดการงานทั่วไป, นักวิชาการเงินและบัญชี, นักวิชาการพัสดุ, นักวิชาการตรวจสอบภายใน, นิติกรและนักวิชาการโสตทัศนศึกษา
ทั่วไป	เจ้าพนักงานเผยแพร่ประชาสัมพันธ์	ผู้ประกาศและรายงานข่าว	เจ้าพนักงานธุรการ, เจ้าพนักงานการเงินและบัญชี, เจ้าพนักงานพัสดุ, เจ้าพนักงานโสตทัศนศึกษา, นายช่างไฟฟ้า, นายช่างภาพ, นายช่างศิลป์, นายช่างโยธา, นายช่างพิมพ์, นายช่างเขียนแบบ, ดุริยางคศิลป์และคีตศิลป์

• กำหนดหลักเกณฑ์การใช้ประสบการณ์ในการปฏิบัติงาน เพื่อใช้ในการบริหารทรัพยากรบุคคลตามระบบเส้นทางความก้าวหน้าในสายอาชีพของข้าราชการกรมประชาสัมพันธ์ เพื่อให้มีความเหมาะสม สอดคล้องตามแนวทางที่ ก.พ.กำหนด ดังนี้

1. เคยมีประสบการณ์การทำงานในต่างพื้นที่ ต่างสำนัก/กอง อย่างน้อย 1 ลักษณะงาน
2. มีประสบการณ์รวมในทุกลักษณะงานอย่างน้อย 3 ลักษณะงานหรือ 3 พื้นที่
3. ทุกลักษณะงานมีประสบการณ์ในการทำงานไม่น้อยกว่า 1 ปี ในแต่ละงาน

#### แนวทางดำเนินการ

- นำแบบประเมินสมรรถนะการประชาสัมพันธ์มืออาชีพ (Public Relation Professional) และสมรรถนะสภาวะผู้นำ (Leadership) ในรูปแบบประเมินตนเอง ใช้เป็นส่วนหนึ่งในการคัดเลือกบุคคลเพื่อเลื่อนขึ้นแต่งตั้งให้ดำรงตำแหน่งระดับสูงขึ้น การบริหารทรัพยากรบุคคลตามแผนสืบทอดตำแหน่งในตำแหน่งสำคัญในระบบเส้นทางก้าวหน้าในสายอาชีพของข้าราชการกรมประชาสัมพันธ์
- นำหลักเกณฑ์การคัดเลือกคุณสมบัติของข้าราชการเข้ารับการประเมินสมรรถนะและหลักเกณฑ์การใช้ประสบการณ์ในการปฏิบัติงาน มาใช้ในการคัดเลือกบุคคลเข้ารับการประเมินสมรรถนะในรูปแบบประเมินตนเอง ตามแผนสืบทอดตำแหน่งในตำแหน่งสำคัญในระบบเส้นทางก้าวหน้าในสายอาชีพของข้าราชการกรมประชาสัมพันธ์
- นำแนวทางการพัฒนาสมรรถนะรายบุคคลจากผลการทดลองแบบประเมินสมรรถนะการประชาสัมพันธ์มืออาชีพและสมรรถนะสภาวะผู้นำไปใช้ประโยชน์ในการวางแผนพัฒนาบุคลากรในภาพรวมของกรมประชาสัมพันธ์
- นำกรอบการสั่งสมประสบการณ์ในงาน จำนวน 15 ตำแหน่ง และเส้นทางก้าวหน้าในสายอาชีพของข้าราชการ กรมประชาสัมพันธ์ จำนวน 26 สายงาน มาใช้ในระบบความก้าวหน้าในสายอาชีพของข้าราชการ และใช้ประโยชน์ในการบริหารทรัพยากรบุคคลของกรมประชาสัมพันธ์
- พัฒนาระบบการหมุนเวียนในงาน (Job Rotation) เพื่อรองรับการสร้างประสบการณ์ที่หลากหลายในการทำงาน ให้สอดคล้องกับกรอบการสั่งสมประสบการณ์ในงานที่กรมประชาสัมพันธ์กำหนด ซึ่งสอดคล้องและเป็นไปตามมาตรการกำหนดตำแหน่งประเภทอำนวยการที่ ก.พ.กำหนด

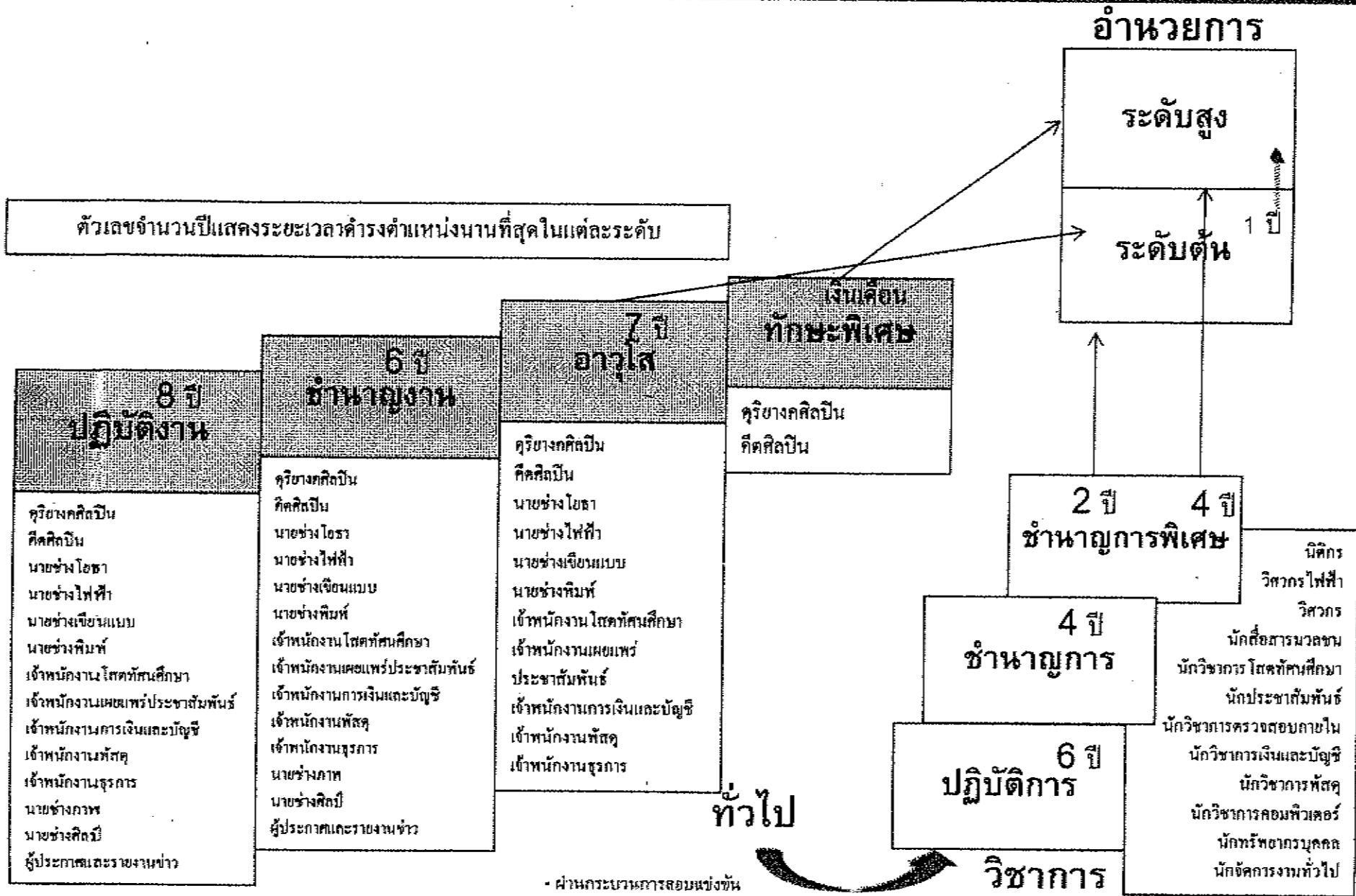
#### ประโยชน์ต่อบุคลากร

- บุคลากรทราบความก้าวหน้าของตนเอง/สร้างแรงจูงใจในการทำงาน/มีแนวทางการพัฒนาศักยภาพให้ตรงตามตำแหน่งงานที่ต้องการ

#### ประโยชน์ต่อองค์กร

- นำมาใช้ในการออกแบบแผนการพัฒนาบุคลากรได้เหมาะสม/เตรียมความพร้อมด้านกำลังคนในตำแหน่งงานที่ว่าง/มีแผนพัฒนาบุคคลเข้าสู่ตำแหน่งงานหรือโอนย้ายงานและการพัฒนาศักยภาพ ซึ่งความสามารถของบุคลากรเป็นรายบุคคล

# ภาพรวมเส้นทางก้าวหน้าในตำแหน่งของกรมประชาสัมพันธ์



สมรรถนะตามที่กำหนด

ตำแหน่งประเภททั่วไป

1. ครุวิทยกศลป็น

ระยะเวลารวมงานที่สุตถึงตำแหน่งเป้าหมายตามที่กำหนดในมาตรฐานกำหนดตำแหน่ง (8+6+7) จำนวน 21 ปี

ครุ ย ก ศ ล ป เ น	อำนาจ สูง			ดำรงตำแหน่งผู้อำนวยการสูงใน สวท., สนม., สปส., สทท., สนช., สพป. และสพข. ได้ โดยการเปลี่ยนประเภทตำแหน่ง ตามเงื่อนไขที่ ก.พ.กำหนดและมีประสบการณ์ในงานของตำแหน่งที่ต้องการครบถ้วน ตามกรอบสั่งสมประสบการณ์ที่กรมฯ กำหนด
	อำนาจ ต้น			ดำรงตำแหน่งผู้อำนวยการต้นใน สลก., สปขส., กกจ., ศสช.และ กกข. ได้ โดยการเปลี่ยนประเภทตำแหน่ง ตามเงื่อนไขที่ ก.พ.กำหนดและมีประสบการณ์ในงานของตำแหน่งที่ต้องการครบถ้วน ตามกรอบสั่งสมประสบการณ์ที่กรมฯ กำหนด
	ทักษะพิเศษ	จ/ค		<p>★ หากต้องการดำรงตำแหน่งผู้อำนวยการต้น ซึ่งเป็นตำแหน่งในสายงานผู้อำนวยการเฉพาะด้าน (นิติการ) ใน กคร. ต้องมีคุณวุฒิ นิติศาสตร์ และผู้อำนวยการเฉพาะด้าน (วิชาการเงินและบัญชี) ใน กคส. ต้องมีคุณวุฒิ บัญชี บริหารธุรกิจ เศรษฐศาสตร์</p> <p>★ หากต้องการดำรงตำแหน่งผู้อำนวยการสูง ซึ่งเป็นตำแหน่งในสายงานผู้อำนวยการเฉพาะด้าน (วิศวกรรมไฟฟ้า) ใน สทท. ต้องมีคุณวุฒิวิศวกรไฟฟ้า</p> <p><u>เงื่อนไขการเปลี่ยนสายงาน</u></p> <ol style="list-style-type: none"> <li>1. มีคุณสมบัติตรงตามมาตรฐานกำหนดตำแหน่งเป้าหมาย เช่น จพ.เผยแพร่งานประชาสัมพันธ์ จพ.ธุรการ นักจัดการงานทั่วไป นักประชาสัมพันธ์</li> <li>2. มีตำแหน่งว่างที่จะแต่งตั้ง</li> <li>3. กรณีไม่มีตำแหน่งว่าง และกรมฯเห็นควรเปลี่ยนสายงาน ต้องดำเนินการตาม ว. 17/2552</li> <li>4. การบรรจุแต่งตั้งต้องดำเนินการตาม ว.7/2552 ว. 11/2552 และ ว.16/2552 (ดำเนินการตามหลักเกณฑ์และวิธีการที่ ก.พ. เช่น ผ่านการประเมิน มีผลการสอบแข่งขัน กรณีเปลี่ยนตำแหน่งประเภททั่วไปเป็นวิชาการ)</li> </ol>
	อาวุโส	7		
	ชำนาญงาน	6		
	ปฏิบัติงาน	<p>วางตำแหน่งเปลี่ยนสายงานเพื่อสั่งสมประสบการณ์</p> <p>วางตำแหน่งเปลี่ยนสายงานเพื่อสั่งสมประสบการณ์</p>		
	(ป.ริญญาตรี)			
(ป.ชั้นสูง)	4			
(ป.ชั้นกลาง)	6			
(ป.ชั้นต้น)	8			

1. ตัวเลขในตารางหมายถึง ระยะเวลาที่ใช้ในการเลื่อนขึ้นดำรงตำแหน่งระดับที่สูงขึ้นเริ่มต้นจากวุฒิการศึกษาของแต่ละบุคคลที่แตกต่างกัน เช่นประกาศนียบัตรชั้นต้น กลาง สูง ปริญญาตรี
2. จ/ค หมายถึง เงินเดือนถึงขั้นสูงของระดับอาวุโส
3. ทช. หมายถึง เมื่อเป็นระดับทักษะพิเศษก็สามารถแต่งตั้งให้ดำรงตำแหน่งประเภทอำนาจสูงได้
4. การนับประสบการณ์สามารถนำประสบการณ์จากสำนัก/กองอื่นมาใช้ โดยการเปรียบเทียบงานในตำแหน่งเป้าหมายตามกรอบการสั่งสมประสบการณ์ จำนวน 15 กรอบ แต่ต้องเปลี่ยนสายงานเพื่อให้สามารถสั่งสมประสบการณ์ตามกรอบงานของตำแหน่งที่กำหนดไว้ เช่น บรรจุครั้งแรกโดยมีคุณวุฒิประกาศนียบัตรชั้นกลาง ต้องการดำรงตำแหน่งผู้อำนวยการต้นในกองการเจ้าหน้าที่ทำได้โดยการเปลี่ยนสายงานเป็นตำแหน่งที่มีลักษณะงานตรงตามกรอบสั่งสมประสบการณ์ในงานของตำแหน่งผู้อำนวยการกองการเจ้าหน้าที่ที่กรมฯกำหนด แล้วสั่งสมประสบการณ์ ผ่านงาน 3 ลักษณะงาน อาทิเช่นงานแผนงานและวิชาการ ใน สวท. 1 ปีงานบริหารการคนตรีใน สวท. 1 ปี งานบริหารระบบฐานข้อมูล สนช. 1 ปี รวมทั้งสิ้น 3 ปี
5. มีสมรรถนะตามที่กำหนดไว้ในตำแหน่งเป้าหมายแต่ละตำแหน่ง
6. ปัจจุบันกรมประชาสัมพันธ์ยังไม่มีตำแหน่งครุวิทยกศลป็นทักษะพิเศษ หากต้องการปรับระดับตำแหน่งต้องดำเนินการตาม ว.17/2552

## 2. คีตศิลป์

ระยะเวลารวมนานที่สุดถึงตำแหน่งเป้าหมายตามที่กำหนดในมาตรฐานกำหนดตำแหน่ง (8+6+7) จำนวน 21 ปี

คีตศิลป์	อำนาจการสูง				ดำรงตำแหน่งผู้อำนวยการสูงใน สวท., สนพ., สปต., สทท., สนช., สทป. และ สทช. ได้ โดยการเปลี่ยนประเภทตำแหน่ง ตามเงื่อนไขที่ ก.พ. กำหนดและมีประสบการณ์ในงานของตำแหน่งที่ต้องการครบถ้วน ตามกรอบสั่งสมประสบการณ์ที่กรมฯ กำหนด
	อำนาจการต้น				ดำรงตำแหน่งผู้อำนวยการต้นใน สลก., สปชช., กทจ., ศสช. และ กทช. ได้ โดยการเปลี่ยนประเภทตำแหน่ง ตามเงื่อนไขที่ ก.พ. กำหนดและมีประสบการณ์ในงานของตำแหน่งที่ต้องการครบถ้วน ตามกรอบสั่งสมประสบการณ์ที่กรมฯ กำหนด
	ทักษะพิเศษ			ง/ด	<p>★ หากต้องการดำรงตำแหน่งผู้อำนวยการต้น ซึ่งเป็นตำแหน่งในสายงานผู้อำนวยการเฉพาะด้าน (นิติการ) ใน กกร. ต้องมีคุณวุฒิ นิติศาสตร์ และผู้อำนวยการเฉพาะด้าน (วิชาการเงินและบัญชี) ใน กทล. ต้องมีคุณวุฒิ บัญชีบริหารธุรกิจ เศรษฐศาสตร์</p> <p>★ หากต้องการดำรงตำแหน่งผู้อำนวยการสูง ซึ่งเป็นตำแหน่งในสายงานผู้อำนวยการเฉพาะด้าน (วิศวกรรมไฟฟ้า) ใน สทท. ต้องมีคุณวุฒิวิศวกรไฟฟ้า</p> <p><u>เงื่อนไขการเปลี่ยนสายงาน</u></p> <ol style="list-style-type: none"> <li>1. มีคุณสมบัติตรงตามมาตรฐานกำหนดตำแหน่งในตำแหน่งเป้าหมาย เช่น จพ.เผยแพร่ประชาสัมพันธ์ จพ.ธุรการ นักจัดการงานทั่วไป นักประชาสัมพันธ์</li> <li>2. มีตำแหน่งว่างที่จะแต่งตั้ง</li> <li>3. กรณีไม่มีตำแหน่งว่าง และกรมเห็นควรเปลี่ยนสายงาน ต้องดำเนินการตาม ว.17/2552</li> <li>4. การบรรจุแต่งตั้งต้องดำเนินการตาม ว.7/2552 ว. 11/2552 และ ว.16/2552 (ดำเนินการตามหลักเกณฑ์และวิธีการที่ ก.พ. เช่น ผ่านการประเมิน มีผลทดสอบแข่งขัน กรณีเปลี่ยนตำแหน่งประเภททั่วไปเป็นวิชาการ)</li> </ol>
	อาวุโส		7	วางแผนเปลี่ยนสายงานเพื่อสั่งสมประสบการณ์	
	จำนวนงาน		6	วางแผนเปลี่ยนสายงานเพื่อสั่งสมประสบการณ์	
	ปฏิบัติงาน			วางแผนเปลี่ยนสายงานเพื่อสั่งสมประสบการณ์	
	(ปริญญาตรี)	2			
(ป.ชั้นสูง)	4				
(ป.ชั้นกลาง)	6				
(ป.ชั้นต้น)	8				

1. ตัวเลขในตารางหมายถึง ระยะเวลาที่ใช้ในการเลื่อนขึ้นดำรงตำแหน่งระดับที่สูงขึ้นเริ่มต้นจากวุฒิการศึกษาระดับปริญญาตรี บุคคลที่แตกต่างกัน เช่น ประกาศนียบัตรชั้นต้น กลาง สูง ปริญญาตรี
2. ง/ด หมายถึง เงินเดือนถึงขั้นสูงของระดับอาวุโส
3. ทพ. หมายถึง เมื่อเป็นระดับทักษะพิเศษก็สามารถแต่งตั้งให้ดำรงตำแหน่งประเภทอำนาจการสูงได้
4. การนับประสบการณ์สามารถนำประสบการณ์จากสำนัก/กองอื่นมาใช้โดยการเปรียบเทียบงานในตำแหน่งเป้าหมายตามกรอบการสั่งสมประสบการณ์ จำนวน 15 กรอบ แต่ต้องเปลี่ยนสายงานเพื่อให้สามารถสั่งสมประสบการณ์ตามกรอบงานของตำแหน่งที่กำหนดไว้ เช่น บรรจุครั้งแรกโดยมีคุณวุฒิประกาศนียบัตรชั้นกลาง ต้องการดำรงตำแหน่งผู้อำนวยการต้นในกองการเจ้าหน้าที่ทำได้โดยการเปลี่ยนสายงานเป็นตำแหน่งที่มีลักษณะงานตรงตามกรอบสั่งสมประสบการณ์ในงานของตำแหน่งผู้อำนวยการกองการเจ้าหน้าที่ที่กรมฯ กำหนด แล้วสั่งสมประสบการณ์ ผ่านงาน 3 ลักษณะงาน อาทิเช่นงานแผนงานและวิชาการ ใน สวท. 1 ปีงานบริหารการคนตรีใน สวท. 1 ปี งานบริหารระบบฐานข้อมูล สนช. 1 ปี รวมทั้งสิ้น 3 ปี
5. มีสมรรถนะตามที่กำหนดไว้ในตำแหน่งเป้าหมายแต่ละตำแหน่ง
6. ปัจจุบันกรมประชาสัมพันธ์ยังไม่มีตำแหน่งคีตศิลป์คิลปินทักษะพิเศษ หากต้องการปรับระดับตำแหน่งต้องดำเนินการตาม ว.17/2552

3. นายช่างไฟฟ้า

ระยะเวลารวมงานที่สอดคล้องตำแหน่งเป้าหมายตามที่กำหนดในมาตรฐานกำหนดตำแหน่ง (6+6+7) จำนวน 19 ปี

นายช่างไฟฟ้า	อำนาจการสูง			ดำรงตำแหน่งผู้อำนวยการสูงใน สพท., สนข., สทป., สวท., สปข., สนม.และ สปต. ได้ โดยการเปลี่ยนประเภทตำแหน่ง ตามเงื่อนไขที่ ก.พ. กำหนดและมีประสบการณ์ในงานของตำแหน่งที่ต้องการครบถ้วน ตามกรอบสัมประสมการณที่กรมฯ กำหนด
	อำนาจการต้น			ดำรงตำแหน่งผู้อำนวยการต้นใน สปขส., สสข., กทข., สลก. และ กกจ. ได้ โดยการเปลี่ยนประเภทตำแหน่ง ตามเงื่อนไขที่ ก.พ. กำหนดและมีประสบการณ์ในงานของตำแหน่งที่ต้องการครบถ้วนตามกรอบสัมประสมการณที่กรมฯ กำหนด
	อาวุโส	6	7	<p>* หากต้องการดำรงตำแหน่งผู้อำนวยการต้น ซึ่งเป็นตำแหน่งในสายงานผู้อำนวยการเฉพาะต้น (นิติการ) ใน กกร. ต้องมีคุณวุฒิ นิติศาสตร์ และ ผู้อำนวยการเฉพาะต้น (วิชาการเงินและบัญชี) ใน กคส. ต้องมีคุณวุฒิ บัญชี บริหารธุรกิจ เศรษฐศาสตร์</p> <p>* หากต้องการดำรงตำแหน่งผู้อำนวยการสูง ซึ่งเป็นตำแหน่งในสายงานผู้อำนวยการเฉพาะต้น (วิศวกรรมไฟฟ้า) ใน สพท. ต้องมีคุณวุฒิวิศวกร ไฟฟ้า</p> <p><u>เงื่อนไขการเปลี่ยนสายงาน</u></p> <ol style="list-style-type: none"> <li>1. มีคุณสมบัติตรงตามมาตรฐานกำหนดตำแหน่งในตำแหน่งเป้าหมาย เช่น จท.เคยแพร่ประชาสัมพันธ์ จพ.ธุรการ นักจัดการงานทั่วไป นักประชาสัมพันธ์ วิศวกร</li> <li>2. มีตำแหน่งว่างที่จะแต่งตั้ง</li> <li>3. กรณีไม่มีตำแหน่งว่าง และกรมฯเห็นควรเปลี่ยนสายงาน ต้องดำเนินการตาม ว.17/2552</li> <li>4. การบรรจุแต่งตั้งต้องดำเนินการตาม ว.7/2552 ว. 11/2552 และ ว.16/2552 (ดำเนินการตามหลักเกณฑ์และวิธีการที่ ก.พ. เช่น ผ่านการประเมิน มีผลการผลการสอบแข่งขัน กรณีเปลี่ยนตำแหน่งประเภททั่วไปเป็นวิชาการ)</li> </ol>
	ชำนาญงาน	6	<p>วางแผนเปลี่ยนสายงานเพื่อส่งมอบประสบการณ์</p>	
	ปฏิบัติงาน (ปวส.)	4		
	ปฏิบัติงาน (ปวท.)	5		
	ปฏิบัติงาน (ปวช.)	6		

1. ตัวเลขในตาราง หมายถึง ระยะเวลาที่ใช้ในการเลื่อนขึ้นดำรงตำแหน่งระดับที่สูงขึ้นเริ่มต้นจากวุฒิการศึกษาของแต่ละบุคคลที่แตกต่างกัน
2. การนับประสบการณ์สามารถนำประสบการณ์จากสำนัก/กองอื่นมาใช้ได้ จากการเปรียบเทียบงานในตำแหน่งเป้าหมายของแต่ละสำนัก/กอง ตามกรอบการส่งมอบประสบการณ์ จำนวน 15 กรอบ อาทิเช่น เปลี่ยนตำแหน่งเป็น นายช่างไฟฟ้าใน สนข. สทป. สวท. สำนักละ 1 ปี รวม 3 สำนัก หรือ ดำรงตำแหน่งใน สปขส. รวม 3 จังหวัดละ 1 ปี
3. มีสมรรถนะตามที่กำหนดไว้ในตำแหน่งเป้าหมายแต่ละตำแหน่ง

## 4. นายช่างโยธา

ระยะเวลารวมงานที่สูงสุดถึงตำแหน่งเป้าหมายตามที่กำหนดในมาตรฐานกำหนดตำแหน่ง (6+6+7) จำนวน 19 ปี

นายช่างโยธา	อำนาจสูง				ดำรงตำแหน่งผู้อำนวยการสูงใน สนค., สบค., สทท., สนข., สฟป., สบข. และ สวท. ได้ โดยการเปลี่ยนประเภทตำแหน่ง ตามเงื่อนไขที่ ก.พ.กำหนดและมีประสบการณ์ในงานของตำแหน่งที่ต้องการครบถ้วน ตามกรอบสั่งสมประสบการณ์ที่กรมฯ กำหนด
	อำนาจต้น				ดำรงตำแหน่งผู้อำนวยการต้นใน สลค., สบขส., กกจ., ศสข. และ กขช. ได้ โดยการเปลี่ยนประเภทตำแหน่ง ตามเงื่อนไขที่ ก.พ.กำหนดและมีประสบการณ์ในงานของตำแหน่งที่ต้องการครบถ้วน ตามกรอบสั่งสมประสบการณ์ที่กรมฯ กำหนด
	อาวุโส		6	7	<p>* หากต้องการดำรงตำแหน่งผู้อำนวยการต้น ซึ่งเป็นตำแหน่งในสายงานผู้ชำนาญการเฉพาะด้าน (นิติการ) ใน กกร. ต้องมีคุณวุฒิ นิติศาสตร์ และ ผู้อำนวยการเฉพาะด้าน (วิชาการเงินและบัญชี) ใน กคค. ต้องมีคุณวุฒิ บัญชี บริหารธุรกิจ เศรษฐศาสตร์</p> <p>* หากต้องการดำรงตำแหน่งผู้อำนวยการสูง ซึ่งเป็นตำแหน่งในสายงานผู้ชำนาญการเฉพาะด้าน (วิศวกรรมไฟฟ้า) ใน สทท. ต้องมีคุณวุฒิวิศวกร ไฟฟ้า</p> <p><u>เงื่อนไขการเปลี่ยนสายงาน</u></p> <ol style="list-style-type: none"> <li>1. มีคุณสมบัติตรงตามมาตรฐานกำหนดตำแหน่งในตำแหน่งเป้าหมาย เช่น นายช่างไฟฟ้า จพ.บูรณาการ นักจัดการงานทั่วไป นักประชาสัมพันธ์</li> <li>2. มีตำแหน่งว่างที่จะแต่งตั้ง</li> <li>3. กรณีไม่มีตำแหน่งว่าง และกรมฯเห็นควรเปลี่ยนสายงาน ต้องดำเนินการตาม ว.17/2552</li> <li>4. การบรรจุแต่งตั้งต้องดำเนินการตาม ว.7/2552 ว. 11/2552 และ ว.16/2552 (ดำเนินการตามหลักเกณฑ์และวิธีการที่ ก.พ. เช่น ผ่านการประเมิน มีผลการสอบแข่งขัน กรณีเปลี่ยนตำแหน่งประเภททั่วไปเป็นวิชาการ)</li> </ol>
	ชำนาญงาน		6		
	ปฏิบัติงาน				
	(ปวส.)	4	วางแผนเปลี่ยนสายงานเพื่อสั่งสมประสบการณ์เฉพาะและประเภทตำแหน่งตามกรอบสั่งสมประสบการณ์		
(ปวท.)	5				
(ปวช.)	6				

1. ตัวเลขในตาราง หมายถึง ระยะเวลาที่ใช้ในการเลื่อนขึ้นดำรงตำแหน่งระดับที่สูงขึ้นเริ่มต้นจากวุฒิการศึกษาของแต่ละบุคคลที่แตกต่างกัน
2. การนับประสบการณ์สามารถนำประสบการณ์จากสำนัก/กองอื่นมาใช้ได้ จากการเปรียบเทียบงานในตำแหน่งเป้าหมายของแต่ละสำนัก/กอง ตามกรอบการสั่งสมประสบการณ์ จำนวน 15 กรอบ แต่ต้องเปลี่ยนสายงานเพื่อให้สามารถสร้างประสบการณ์ตามกรอบงานในสำนักงานอื่น ตามตำแหน่งที่กำหนดไว้ อาทิเช่น เปลี่ยนสายงานเป็นนายช่างไฟฟ้า และ สั่งสมประสบการณ์ สนข. สฟป. สวท. สำนักละ 1 ปี รวม 3 สำนัก
3. มีสมรรถนะตามที่กำหนดไว้ในตำแหน่งเป้าหมายแต่ละตำแหน่ง

## 5. นายช่างเขียนแบบ

ระยะเวลา รวมงานที่ สุดถึงตำแหน่งเป้าหมายตามที่กำหนดในมาตรฐานกำหนดตำแหน่ง (6+6+7) จำนวน 19 ปี

นายช่างเขียนแบบ	อำนาจการสูง				ดำรงตำแหน่งผู้อำนวยการสูงใน สบผ., สบต., สบพ., สบข., สบป., สบข. และ สบพ. ได้ โดยการเปลี่ยนประเภทตำแหน่ง ตามเงื่อนไขที่ ก.พ.กำหนดและมีประสบการณ์ในงานของตำแหน่งที่ต้องการครบถ้วน ตามกรอบสั่งสมประสบการณ์ที่กรมฯ กำหนด
	อำนาจการต้น				ดำรงตำแหน่งผู้อำนวยการต้นใน สลก., สปจ.ส., กตจ., สสข. และ กคช. ได้ โดยการเปลี่ยนประเภทตำแหน่ง ตามเงื่อนไขที่ ก.พ.กำหนดและมีประสบการณ์ในงานของตำแหน่งที่ต้องการครบถ้วน ตามกรอบสั่งสมประสบการณ์ที่กรมฯ กำหนด
	อาวุโส		6	7	<p>★ หากต้องการดำรงตำแหน่งผู้อำนวยการต้น ซึ่งเป็นตำแหน่งในสายงานผู้อำนวยการเฉพาะด้าน (นิติการ) ใน กคร. ต้องมีคุณวุฒิ นิติศาสตร์ และ ผู้อำนวยการเฉพาะด้าน (วิชาการเงินและบัญชี) ใน กคส. ต้องมีคุณวุฒิ บัญชี บริหารธุรกิจ เศรษฐศาสตร์</p> <p>★ หากต้องการดำรงตำแหน่งผู้อำนวยการสูง ซึ่งเป็นตำแหน่งในสายงานผู้อำนวยการเฉพาะด้าน (วิศวกรรมไฟฟ้า) ใน สบพ. ต้องมีคุณวุฒิวิศวกรไฟฟ้า</p> <p style="text-align: center;"><u>เงื่อนไขการเปลี่ยนสายงาน</u></p> <p>1. มีคุณสมบัติตรงตามมาตรฐานกำหนดตำแหน่งในตำแหน่งเป้าหมาย เช่น จพ.ธุรการ นักจัดการงานทั่วไป นักประชาสัมพันธ์</p> <p>2. มีตำแหน่งว่างที่จะแต่งตั้ง</p> <p>3. กรณีไม่มีตำแหน่งว่าง และกรมฯเห็นควรเปลี่ยนสายงาน ต้องดำเนินการตาม ว.17/2552</p> <p>4. การบรรจุแต่งตั้งต้องดำเนินการตาม ว.7/2552 ว.11/2552 และ ว.16/2552 (ดำเนินการตามหลักเกณฑ์และวิธีการที่ ก.พ. เช่น ผ่านการประเมิน มีผลการสอบแข่งขัน กรณีเปลี่ยนตำแหน่งประเภททั่วไปเป็นวิชาการ)</p>
	จำนวนงาน		6		
	ปฏิบัติงาน				
	(ปวส.)	4			
(ปวท.)	5				
(ปวช.)	6				

- ตัวเลขในตาราง หมายถึง ระยะเวลาที่ใช้ในการเลื่อนขึ้นดำรงตำแหน่งระดับที่สูงขึ้นเริ่มต้นจากวุฒิการศึกษาของแต่ละบุคคลที่แตกต่างกัน
- การนับประสบการณ์สามารถนำประสบการณ์จากสำนัก/กองอื่นมาใช้ได้ จากการเปรียบเทียบงานในตำแหน่งเป้าหมายของแต่ละสำนัก/กอง ตามกรอบการสั่งสมประสบการณ์ จำนวน 15 กรอบ แต่ต้องเปลี่ยนสายงานเพื่อให้สามารถสร้างประสบการณ์ตามกรอบงานในสำนักงานอื่น อาทิเช่น สบพ. สบข. สบป. สำนักละ 1 ปี รวม 3 สำนัก
- มีสมรรถนะตามที่กำหนดไว้ในตำแหน่งเป้าหมายแต่ละตำแหน่ง
- ปัจจุบันกรมประชาสัมพันธ์ยังไม่มีตำแหน่งนายช่างเขียนแบบอาวุโส หากต้องการปรับระดับตำแหน่งต้องดำเนินการตาม ว.17/2552

## 6. นายช่างพิมพ์

ระยะเวลารวมงานที่สูดถึงตำแหน่งเป้าหมายตามที่กำหนดในมาตรฐานกำหนดตำแหน่ง (6+6+7) จำนวน 19 ปี

นายช่างพิมพ์	อำนาจการสูง				ดำรงตำแหน่งผู้อำนวยการสูงใน สปข., สนม., สปข., สทท., สนช., สปข. และ สวท. ได้ โดยการเปลี่ยนประเภทตำแหน่ง ตามเงื่อนไขที่ ก.พ.กำหนดและมีประสบการณ์ในงานของตำแหน่งที่ต้องการครบถ้วน ตามกรอบสัมประสมการณที่กรมฯ กำหนด
	อำนาจการต้น				ดำรงตำแหน่งผู้อำนวยการต้นใน สลก., สปขส., กอจ., ศสช. และ กอช. ได้ โดยการเปลี่ยนประเภทตำแหน่ง ตามเงื่อนไขที่ ก.พ.กำหนดและมีประสบการณ์ในงานของตำแหน่งที่ต้องการครบถ้วนตามกรอบสัมประสมการณที่กรมฯ กำหนด
	อาวุโส		6	7	<p>★ หากต้องการดำรงตำแหน่งผู้อำนวยการต้น ซึ่งเป็นตำแหน่งในสายงานผู้อำนวยการเฉพาะด้าน (นิติการ) ใน กกร. ต้องมีคุณวุฒิ นิติศาสตร์ และ ผู้อำนวยการเฉพาะด้าน (วิชาการเงินและบัญชี) ใน กทล. ต้องมีคุณวุฒิ บัญชี บริหารธุรกิจ เศรษฐศาสตร์</p> <p>★ หากต้องการดำรงตำแหน่งผู้อำนวยการสูง ซึ่งเป็นตำแหน่งในสายงานผู้อำนวยการเฉพาะด้าน (วิศวกรรมไฟฟ้า) ใน สทท. ต้องมีคุณวุฒิวิศวกรไฟฟ้า</p> <p style="text-align: center;"><u>เงื่อนไขการเปลี่ยนสายงาน</u></p> <p>1. มีคุณสมบัติตรงตามมาตรฐานกำหนดตำแหน่งในตำแหน่งเป้าหมาย เช่น จพ.รุกรการ นักจัดการงานทั่วไป นักประชาสัมพันธ์</p> <p>2. มีตำแหน่งว่างที่จะแต่งตั้ง</p> <p>3. กรณี ไม่มีตำแหน่งว่าง และกรมฯ เห็นควรเปลี่ยนสายงาน ต้องดำเนินการตาม ว.17/2552</p> <p>4. การบรรจุแต่งตั้งต้องดำเนินการตาม ว.7/2552 ว. 11/2552 และ ว.16/2552 (ดำเนินการตามหลักเกณฑ์และวิธีการที่ ก.พ. เช่น ผ่านการประเมิน มีผลลัพท์ชัดเจน กรณีเปลี่ยนตำแหน่งประเภททั่วไปเป็นวิชาการ)</p>
	ชำนาญงาน		6		
	ปฏิบัติงาน				
(ปวส.)	4				
(ปวท.)	5				
(ปวช.)	6				

1. ตัวเลขในตาราง หมายถึง ระยะเวลาที่ใช้ในการเลื่อนขึ้นดำรงตำแหน่งระดับที่สูงขึ้นเริ่มต้นจากวุฒิการศึกษาของแต่ละบุคคลที่แตกต่างกัน
2. การนับประสบการณ์สามารถนำประสบการณ์จากสำนัก/กองอื่นมาใช้ได้ จากการเปรียบเทียบงานในตำแหน่งเป้าหมายของแต่ละสำนัก/กอง ตามกรอบการสัมประสมการณ จำนวน 15 กรอบ แต่ต้องเปลี่ยนสายงานเพื่อให้สามารถสร้างประสบการณ์ตามกรอบงานในสำนักงานอื่น ตามตำแหน่งที่กำหนดไว้ อาทิเช่นเปลี่ยนสายงานเป็นนายช่างไฟฟ้าใน ดำรงตำแหน่งใน สปขส. รวม 3 จังหวัด จังหวัดละ 1 ปี
3. มีสมรรถนะตามที่กำหนดไว้ในตำแหน่งเป้าหมายแต่ละตำแหน่ง
4. ปัจจุบันกรมประชาสัมพันธ์ยังไม่มีตำแหน่งนายช่างพิมพ์อาวุโส หากต้องการปรับระดับตำแหน่งต้องดำเนินการตาม ว.17/2552

## 7. เจ้าพนักงาน โสศทัศนศึกษา

ระยะเวลา รวมเวลาที่สุุดถึงตำแหน่งเป้าหมายตามที่กำหนดในมาตรฐานกำหนดตำแหน่ง (6+6+7) จำนวน 19 ปี

เจ้าพนักงาน โสศ ทัศน ศึกษา	อำนาจ สูง				ดำรงตำแหน่งผู้อำนวยการสูงใน สพป., สนค., สปค., สทท., สนช., สปช. และ สวท. ได้ โดยการเปลี่ยนประเภทตำแหน่ง ตามเงื่อนไขที่ ก.พ.กำหนดและมีประสบการณ์ในงานของตำแหน่งที่ต้องการครบถ้วน ตามกรอบสั่งสมประสบการณ์ที่กรมฯ กำหนด
	อำนาจ ต้น				ดำรงตำแหน่งผู้อำนวยการต้นใน สลก., กกจ., ศศช., กกช. และ สปชศ. ได้ โดยการเปลี่ยนประเภทตำแหน่ง ตามเงื่อนไขที่ ก.พ.กำหนดและมีประสบการณ์ในงานของตำแหน่งที่ต้องการครบถ้วน ตามกรอบสั่งสมประสบการณ์ที่กรมฯ กำหนด
	อาวุโส		6	7	<p>★ หากต้องการดำรงตำแหน่งผู้อำนวยการต้น ซึ่งเป็นตำแหน่งในสายงานผู้อำนวยการเฉพาะด้าน (นิติการ) ใน กคร. ต้องมีคุณวุฒิ นิติศาสตร์ และผู้อำนวยการเฉพาะด้าน (วิชาการเงินและบัญชี) ใน กคส. ต้องมีคุณวุฒิ บัญชี บริหารธุรกิจ เศรษฐศาสตร์</p> <p>★ หากต้องการดำรงตำแหน่งผู้อำนวยการสูง ซึ่งเป็นตำแหน่งในสายงานผู้อำนวยการเฉพาะด้าน (วิศวกรรมไฟฟ้า) ใน สพท. ต้องมีคุณวุฒิวิศวกร ไฟฟ้า</p> <p><u>เงื่อนไขการเปลี่ยนสายงาน</u></p> <p>1. มีคุณสมบัติตรงตามมาตรฐานกำหนดตำแหน่งในตำแหน่งเป้าหมาย เช่น จพ. รุรการ นักจัดการงานทั่วไป นักประชาสัมพันธ์</p> <p>2. มีตำแหน่งว่างที่จะแต่งตั้ง</p> <p>3. กรณีไม่มีตำแหน่งว่าง และกรมฯ เห็นควรเปลี่ยนสายงาน ต้องดำเนินการตาม ว.17/2552</p> <p>4. การบรรจุแต่งตั้งต้องดำเนินการตาม ว.7/2552 ว. 11/2552 และ ว.16/2552 (ดำเนินการตามหลักเกณฑ์และวิธีการที่ ก.พ. เช่น ผ่านการประเมิน มีผลการสอบแข่งขัน กรณีเปลี่ยนตำแหน่งประเภททั่วไปเป็นวิชาการ)</p>
	ชำนาญงาน		6		
	ปฏิบัติงาน				
	(ปวส.)	4	วางแผนปฏิบัติงานของตำแหน่ง และประเมินผลปฏิบัติงาน		
(ปวท.)	5				
(ปวช.)	6				

1. ตัวเลขในตาราง หมายถึง ระยะเวลาที่ใช้ในการเลื่อนขึ้นดำรงตำแหน่งระดับที่สูงขึ้นเริ่มต้นจากวุฒิการศึกษาของแต่ละบุคคลที่แตกต่างกัน
2. การนับประสบการณ์สามารถนำประสบการณ์จากสำนัก/กองอื่นมาใช้ได้ จากการเปรียบเทียบงานในตำแหน่งเป้าหมายของแต่ละสำนัก/กอง ตามกรอบการสั่งสมประสบการณ์ จำนวน 15 กรอบ แต่ต้องเปลี่ยนสายงานเพื่อให้สามารถสร้างประสบการณ์ตามกรอบงานในสำนักงานอื่น ตามตำแหน่งที่กำหนดไว้ อาทิเช่น ตำแหน่งนักประชาสัมพันธ์ นักสื่อสารมวลชน
3. มีสมรรถนะตามที่กำหนดไว้ในตำแหน่งเป้าหมายแต่ละตำแหน่ง

## 8. เจ้าพนักงานเผยแพร่ประชาสัมพันธ์

ระยะเวลารวมงานที่สุุดถึงตำแหน่งเป้าหมายตามที่กำหนดในมาตรฐานกำหนดตำแหน่ง (6+6+7) จำนวน 19 ปี

เจ้าพนักงานเผยแพร่ประชาสัมพันธ์	อำนาจสูง			ดำรงตำแหน่งผู้อำนวยการสูงใน สปข., สนค., สปค., สทท., สนข., สทป. และ สทพ. ได้ โดยการเปลี่ยนประเภทตำแหน่ง ตามเงื่อนไขที่ ก.พ.กำหนดและมีประสบการณ์ในงานของตำแหน่งที่ต้องการครบถ้วน ตามกรอบสั่งสมประสบการณ์ที่กรมฯ กำหนด
	อำนาจต้น			ดำรงตำแหน่งผู้อำนวยการต้นใน สลก., สปขต., กกจ., ศสข. และ กกช. ได้ โดยการเปลี่ยนประเภทตำแหน่ง ตามเงื่อนไขที่ ก.พ.กำหนดและมีประสบการณ์ในงานของตำแหน่งที่ต้องการครบถ้วน ตามกรอบสั่งสมประสบการณ์ที่กรมฯ กำหนด
	อาวุโส	6	7	<p>* หากต้องการดำรงตำแหน่งผู้อำนวยการต้น ซึ่งเป็นตำแหน่งในสายงานผู้อำนวยการเฉพาะด้าน (นิติการ) ใน กคร. ต้องมีคุณวุฒิ นิติศาสตร์ และ ผู้อำนวยการเฉพาะด้าน (วิชาการเงินและบัญชี) ใน กคก. ต้องมีคุณวุฒิ บัญชี บริหารธุรกิจ เศรษฐศาสตร์</p> <p>* หากต้องการดำรงตำแหน่งผู้อำนวยการสูง ซึ่งเป็นตำแหน่งในสายงานผู้อำนวยการเฉพาะด้าน (วิศวกรรมไฟฟ้า) ใน สทท. ต้องมีคุณวุฒิวิศวกร ไฟฟ้า</p> <p><u>เงื่อนไขการเปลี่ยนสายงาน</u></p> <ol style="list-style-type: none"> <li>1. มีคุณสมบัติตรงตามมาตรฐานกำหนดตำแหน่งในตำแหน่งเป้าหมาย เช่น จพ.เผยแพร่ประชาสัมพันธ์ จพ.ธุรการ นักจัดการงานทั่วไป นักประชาสัมพันธ์</li> <li>2. มีตำแหน่งว่างที่จะแต่งตั้ง</li> <li>3. กรณีไม่มีตำแหน่งว่าง และกรมฯเห็นควรเปลี่ยนสายงาน ต้องดำเนินการตาม ว. 17/2552</li> <li>4. การบรรจุแต่งตั้งต้องดำเนินการตาม ว.7/2552 ว. 11/2552 และ ว.16/2552 (ดำเนินการตามหลักเกณฑ์และวิธีการที่ ก.พ. เช่น ผ่านการประเมิน มีผลการสอบแข่งขัน กรณีเปลี่ยนตำแหน่งประเภททั่วไปเป็นวิชาการ)</li> </ol>
	ชำนาญงาน	6	วางแผนเปลี่ยนสายงานเพื่อสั่งสมประสบการณ์	
	ปฏิบัติงาน	วางแผนเปลี่ยนสายงานเพื่อสั่งสมประสบการณ์		
	(ปวส.)			
(ปวท.)	5			
(ปวช.)	6			

1. ตัวเลขในตาราง หมายถึง ระยะเวลาที่ใช้ในการเลื่อนขึ้นดำรงตำแหน่งระดับที่สูงขึ้นเริ่มต้นจากวุฒิการศึกษาของแต่ละบุคคลที่แตกต่างกัน
2. การนับประสบการณ์สามารถนำประสบการณ์จากสำนัก/กองอื่นมาใช้ได้ จากการเปรียบเทียบงานในตำแหน่งเป้าหมายของแต่ละสำนัก/กอง ตามกรอบการสั่งสมประสบการณ์ จำนวน 15 กรอบ แต่ต้องเปลี่ยนสายงานเพื่อให้สามารถสร้างประสบการณ์ตามกรอบงานในสำนักงานอื่น ตามตำแหน่งที่กำหนดไว้ อาทิเช่นเปลี่ยนตำแหน่งเป็น จพ.ธุรการ แล้วสั่งสมประสบการณ์ จากงานใน สลก. กกจ. สปขต. จำนวน 3 กอง กองละ 1 ปี รวม 3 ปี
3. มีสมรรถนะตามที่กำหนดไว้ในตำแหน่งเป้าหมายแต่ละตำแหน่ง

## 9. เจ้าพนักงานการเงินและบัญชี

ระยะเวลารวมงานที่สูงสุดถึงตำแหน่งเป้าหมายตามที่กำหนดในมาตรฐานกำหนดตำแหน่ง (6+6+7) จำนวน 19 ปี

เจ้าพนักงานการเงินและบัญชี	ผู้อำนวยการสูง				ดำรงตำแหน่งผู้อำนวยการสูงใน สทพ., สทท., สปช., สนผ., สปค., สนช. และ สฟป. ได้ โดยการเปลี่ยนประเภทตำแหน่ง ตามเงื่อนไขที่ ก.พ.กำหนดและมีประสบการณ์ในงานของตำแหน่งที่ต้องการครบถ้วน ตามกรอบสั่งสมประสบการณ์ที่กรมฯ กำหนด
	ผู้อำนวยการต้น				ดำรงตำแหน่งผู้อำนวยการต้นใน สลก., กกจ., สปชต., ศสช.และ กกช. ได้ โดยการเปลี่ยนประเภทตำแหน่ง ตามเงื่อนไขที่ ก.พ.กำหนดและมีประสบการณ์ในงานของตำแหน่งที่ต้องการครบถ้วน ตามกรอบสั่งสมประสบการณ์ที่กรมฯ กำหนด
	อาวุโส		6	7	<p>★ หากต้องการดำรงตำแหน่งผู้อำนวยการต้น ซึ่งเป็นตำแหน่งในสายงานผู้อำนวยการเฉพาะด้าน (นิติการ) ใน กกร. ต้องมีคุณวุฒิ นิติศาสตร์ และผู้อำนวยการเฉพาะด้าน (วิชาการเงินและบัญชี) ใน กกล. ต้องมีคุณวุฒิ บัญชี บริหารธุรกิจ เศรษฐศาสตร์</p> <p>★ หากต้องการดำรงตำแหน่งผู้อำนวยการสูง ซึ่งเป็นตำแหน่งในสายงานผู้อำนวยการเฉพาะด้าน (วิศวกรรมไฟฟ้า) ใน สทพ. ต้องมีคุณวุฒิวิศวกรไฟฟ้า</p> <p><u>เงื่อนไขการเปลี่ยนสายงาน</u></p> <p>1 มีคุณสมบัติตรงตามมาตรฐานกำหนดตำแหน่งในตำแหน่งเป้าหมาย เช่น จพ.เผยแพร่ประชาสัมพันธ์ จพ.ธุรการ นักจัดการงานทั่วไป นักประชาสัมพันธ์</p> <p>2. มีตำแหน่งว่างที่จะแต่งตั้ง</p> <p>3. กรณีไม่มีตำแหน่งว่าง และกรมฯเห็นควรเปลี่ยนสายงาน ต้องดำเนินการตาม ว.17/2552</p> <p>4. การบรรจุแต่งตั้งต้องดำเนินการตาม ว.7/2552 ว. 11/2552 และ ว.16/2552 (ดำเนินการตามหลักเกณฑ์และวิธีการที่ ก.พ. เช่น ผ่านการประเมิน มีผลการสอบแข่งขัน กรณีเปลี่ยนตำแหน่งประเภททั่วไปเป็นวิชาการ)</p>
	ชำนาญงาน		6		
	ปฏิบัติงาน				
	(ปวส.)	4	วางแผนเปลี่ยนสายงานเพื่อสั่งสมประสบการณ์		
(ปวท.)	5				
(ปวช.)	6				

1. ตัวเลขในตาราง หมายถึง ระยะเวลาที่ใช้ในการเลื่อนขึ้นดำรงตำแหน่งระดับที่สูงขึ้นเริ่มต้นจากวุฒิการศึกษาของแต่ละบุคคลที่แตกต่างกัน
2. การนับประสบการณ์สามารถนำประสบการณ์จากสำนัก/กองอื่นมาใช้ได้ จากการเปรียบเทียบงานในตำแหน่งเป้าหมายของแต่ละสำนัก/กอง ตามกรอบการสั่งสมประสบการณ์ จำนวน 15 กรอบ แต่ต้องเปลี่ยนสายงานเพื่อให้สามารถสร้างประสบการณ์ตามกรอบงานในสำนักงานอื่น ตามตำแหน่งที่กำหนดไว้ อาทิเช่น จพ.เผยแพร่ประชาสัมพันธ์ จพ.ธุรการ นักจัดการงานทั่วไป นักประชาสัมพันธ์
3. มีสมรรถนะตามที่กำหนดไว้ในตำแหน่งเป้าหมายแต่ละตำแหน่ง



## 11. เจ้าพนักงานธุรการ

ระยะเวลารวมงานที่สูงสุดถึงตำแหน่งเป้าหมายตามที่กำหนดในมาตรฐานกำหนดตำแหน่ง (6+6+7) จำนวน 19 ปี

เจ้าพนักงานธุรการ	อำนาจการสูง			ดำรงตำแหน่งผู้อำนวยการสูง ใน สทท., สนช., สทป., สวท., สปข., สนมค. และ สปค. ได้ โดยการเปลี่ยนประเภทตำแหน่ง ตามเงื่อนไขที่ ก.พ.กำหนดและมีประสบการณ์ในงานของตำแหน่งที่ต้องการครบถ้วน ตามกรอบสั่งสมประสบการณ์ที่กรมฯ กำหนด
	อำนาจการต้น			ดำรงตำแหน่งผู้อำนวยการต้นใน สทก., สปขส., กกจ., ศสช. และ กกช. ได้ โดยการเปลี่ยนประเภทตำแหน่ง ตามเงื่อนไขที่ ก.พ.กำหนดและมีประสบการณ์ในงานของตำแหน่งที่ต้องการครบถ้วน ตามกรอบสั่งสมประสบการณ์ที่กรมฯ กำหนด
	อาวุโส	6	7	<p>★ หากต้องการดำรงตำแหน่งผู้อำนวยการต้น ซึ่งเป็นตำแหน่งในสายงานผู้อำนวยการเฉพาะต้น (นิติการ) ใน กกร. ต้องมีคุณวุฒิ นิติศาสตร์ และ ผู้อำนวยการเฉพาะต้น (วิชาการเงินและบัญชี) ใน กกต. ต้องมีคุณวุฒิ บัญชี บริหาร รุกกิจ เศรษฐศาสตร์</p> <p>★ หากต้องการดำรงตำแหน่งผู้อำนวยการสูง ซึ่งเป็นตำแหน่งในสายงานผู้อำนวยการเฉพาะต้น (วิศวกรรมไฟฟ้า) ใน สทท. ต้องมีคุณวุฒิวิศวกร ไฟฟ้า</p> <p style="text-align: center;"><u>เงื่อนไขการเปลี่ยนสายงาน</u></p> <ol style="list-style-type: none"> <li>1. มีคุณสมบัติตรงตามมาตรฐานกำหนดตำแหน่งในตำแหน่งเป้าหมาย เช่น จพ.เผยแพร่ประชาสัมพันธ์ จพ.การเงินและบัญชี นักจัดการงานทั่วไป นักประชาสัมพันธ์</li> <li>2. มีตำแหน่งว่างที่จะแต่งตั้ง</li> <li>3. กรณีไม่มีตำแหน่งว่าง และกรมฯเห็นควรเปลี่ยนสายงาน ต้องดำเนินการตาม ว.17/2552</li> <li>4. การบรรจุแต่งตั้งต้องดำเนินการตาม ว.7/2552 ว.11/2552 และ ว.16/2552 (ดำเนินการตามหลักเกณฑ์และวิธีการที่ ก.พ. เช่น ผ่านการประเมิน มีผลการสอบแข่งขัน กรณีเปลี่ยนตำแหน่งประเภททั่วไปเป็นวิชาการ)</li> </ol>
	ชำนาญงาน	6		
	ปฏิบัติงาน			
	(ปวศ.)	4		
	(ปวท.)	5		
(ปวช.)	6			
			<p>ร่างแผนเปลี่ยนสายงานเพื่อสั่งสมประสบการณ์</p>	

1. ตัวเลขในตาราง หมายถึง ระยะเวลาที่ใช้ในการเลื่อนขึ้นดำรงตำแหน่งระดับที่สูงขึ้นเริ่มต้นจากวุฒิการศึกษาของแต่ละบุคคลที่แตกต่างกัน
2. การนับประสบการณ์สามารถนำประสบการณ์จากสำนัก/กองอื่นมาใช้ได้ จากการเปรียบเทียบงานในตำแหน่งเป้าหมายของแต่ละสำนัก/กอง ตามกรอบการสั่งสมประสบการณ์ จำนวน 15 กรอบ แต่ต้องเปลี่ยนสายงานเพื่อให้สามารถสร้างประสบการณ์ตามกรอบงานในสำนักงานอื่น ตามตำแหน่งที่กำหนด อาทิเช่น จพ.เผยแพร่ประชาสัมพันธ์ จพ.การเงินและบัญชี นักจัดการงานทั่วไป นักประชาสัมพันธ์
3. มีสมรรถนะตามที่กำหนดไว้ในตำแหน่งเป้าหมายแต่ละตำแหน่ง

## 12. นายช่างภาพ

ระยะเวลารวมงานที่สูดถึงตำแหน่งเป้าหมายตามที่กำหนดในมาตรฐานกำหนดตำแหน่ง (6+6) จำนวน 12 ปี

นายช่างภาพ	อำนาจการสูง		ดำรงตำแหน่งผู้ช่วยการสูงได้ โดยการเปลี่ยนสายงาน ตาม เงื่อนไขที่ ก.พ. กำหนด
	อำนาจการค้น		ดำรงตำแหน่งผู้ช่วยการค้นได้ โดยการเปลี่ยนสายงาน ตาม เงื่อนไขที่ ก.พ. กำหนด
	จำนวนงาน	6	ตำแหน่งนายช่างภาพ มาตรฐานกำหนดตำแหน่ง กำหนดไว้เพียงระดับชำนาญงาน จึงไม่สมควรดำรงตำแหน่งระดับอาวุโสได้
	ปฏิบัติงาน (ปวส.)	4	<p>★ หากต้องการดำรงตำแหน่งผู้ช่วยการค้นใน สลก., สปชช., กกจ., ศสช., กกช., กกธ. (ต้องมีคุณวุฒิ นิติศาสตร์) และ กกถ. (ต้องมีคุณวุฒิ บัญชี บริหารธุรกิจ เศรษฐศาสตร์) โดยดำเนินการเปลี่ยนสายงาน ภายใต้เงื่อนไขที่ ก.พ. กำหนด และสั่งสมประสบการณ์ในงานของตำแหน่งที่ต้องการให้ครบถ้วน ตามกรอบสั่งสมประสบการณ์ที่กรมฯ กำหนด</p> <p>★ หากต้องการดำรงตำแหน่งผู้ช่วยการสูง ใน สวท., สบพ., สปต., สาท., สบข., สฟป., สปข. และ สพท. (ต้องมีคุณวุฒิวิศวกรไฟฟ้า) โดยดำเนินการเปลี่ยนสายงาน ภายใต้เงื่อนไขที่ ก.พ. กำหนดและสั่งสมประสบการณ์ในงานของตำแหน่งที่ต้องการให้ครบถ้วน ตามกรอบสั่งสมประสบการณ์ที่กรมฯ กำหนด</p> <p style="text-align: center;"><u>เงื่อนไขการเปลี่ยนสายงาน</u></p> <p>1. มีคุณสมบัติตรงตามมาตรฐานกำหนดตำแหน่งในตำแหน่งเป้าหมาย เช่น จพ.เคยแพร่ ประชาสัมพันธ์ จพ.ธุรการ นักจัดการงานทั่วไป นักประชาสัมพันธ์</p> <p>2. มีตำแหน่งว่างที่จะแต่งตั้ง</p> <p>3. กรณีไม่มีตำแหน่งว่าง และกรมฯ เห็นควรเปลี่ยนสายงาน ต้องดำเนินการตาม ว.17/2552</p> <p>4. การบรรจุแต่งตั้งต้องดำเนินการตาม ว.7/2552 ว. 11/2552 และ ว.16/2552 (ดำเนินการตามหลักเกณฑ์และวิธีการที่ ก.พ. เช่น ผ่านการประเมิน มีผลการสอบแข่งขัน กรณีเปลี่ยนตำแหน่งประเภททั่วไปเป็นวิชาการ)</p>
	(ปวท.)	5	
(ปวช.)	6		

1. ตัวเลขในตาราง หมายถึง ระยะเวลาที่ใช้ในการเลื่อนขึ้นดำรงตำแหน่งระดับที่สูงขึ้นเริ่มต้นจากวุฒิการศึกษาของแต่ละบุคคลที่แตกต่างกัน
2. การนับประสบการณ์สามารถนำประสบการณ์จากสำนัก/กองอื่นมาใช้ได้ จากการเปรียบเทียบงานในตำแหน่งเป้าหมายของแต่ละสำนัก/กอง ตามกรอบการสั่งสมประสบการณ์ จำนวน 15 กรอบ แต่ต้องเปลี่ยนสายงานเพื่อให้สามารถสร้างประสบการณ์ตามกรอบงานในสำนักงานอื่น ตามตำแหน่งที่กำหนดไว้ อาทิเช่น เปลี่ยนตำแหน่งเป็นนายช่างไฟฟ้าใน สนข. สฟป. ศสช. สำนัก/กอง ละ 1 ปี รวม 3 สำนัก/กอง หรือ ดำรงตำแหน่งใน สปชช. รวม 3 จังหวัด จังหวัดละ 1 ปี
3. มีสมรรถนะตามที่กำหนดไว้ในตำแหน่งเป้าหมายแต่ละตำแหน่ง

## 13. นายช่างศิลป์

ระยะเวลารวมเวลาที่สูงสุดถึงตำแหน่งเป้าหมายตามที่กำหนดในมาตรฐานกำหนดตำแหน่ง (6-6) จำนวน 12 ปี

นายช่างศิลป์	อำนาจการสูง		ดำรงตำแหน่งผู้ชำนาญการสูงได้ โดยการเปลี่ยนสายงาน ตาม เงื่อนไขที่ ก.พ. กำหนด
	อำนาจการต่ำ		ดำรงตำแหน่งผู้ชำนาญการต่ำได้โดยการเปลี่ยนสายงาน ตาม เงื่อนไขที่ ก.พ.กำหนด
	ชำนาญงาน		6 <u>ตำแหน่งนายช่างศิลป์ มาตรฐานกำหนดตำแหน่ง กำหนดไว้เพียงระดับชำนาญงาน จึงไม่สามารถดำรงตำแหน่งระดับอาวุโสได้</u> * หากต้องการดำรงตำแหน่งผู้ชำนาญการต่ำใน สลก., สปชส., กกช., สชช., กชช., กคร. (ต้องมีคุณวุฒิ นิติศาสตร์) และ กกล. (ต้องมีคุณวุฒิ บัญชี บริหารธุรกิจ เศรษฐศาสตร์) โดยดำเนินการเปลี่ยนสายงาน ภายใต้เงื่อนไขที่ ก.พ.กำหนดและตั้งสมรรถนะการปฏิบัติงานของตำแหน่งที่ต้องการให้ครบถ้วน ตามกรอบสังขประสมการณที่กรมฯ กำหนด
	ปฏิบัติงาน (ปวส.)	4	* หากต้องการดำรงตำแหน่งผู้ชำนาญการสูง ใน สวท., สบผ., สปค., สทท., สนช., สทป., สปข. และ สพท. (ต้องมีคุณวุฒิวิศวกร ไฟฟ้า) โดยดำเนินการเปลี่ยนสายงาน ภายใต้เงื่อนไขที่ ก.พ.กำหนด และตั้งสมรรถนะการณปฏิบัติงานของตำแหน่งที่ต้องการให้ครบถ้วน ตามกรอบสังขประสมการณที่กรมฯ กำหนด  <u>เงื่อนไขการเปลี่ยนสายงาน</u> 1. มีคุณสมบัติตรงตามมาตรฐานกำหนดตำแหน่งในตำแหน่งเป้าหมาย เช่น จพ.เคยแพร่ ประชาสัมพันธ์ จพ.ธุรการ นักจัดการงานทั่วไป นักประชาสัมพันธ์ 2. มีตำแหน่งว่างที่จะแต่งตั้ง 3. กรณีไม่มีตำแหน่งว่าง และกรมฯเห็นควรเปลี่ยนสายงาน ต้องดำเนินการตาม ว.17/2552 4. การบรรจุแต่งตั้งต้องดำเนินการตาม ว.7/2552 ว. 11/2552 และ ว.16/2552 (ดำเนินการตามหลักเกณฑ์และวิธีการที่ ก.พ. เช่น ผ่านการประเมิน มีผลการสอบแข่งขัน กรณีเปลี่ยนตำแหน่งประเภททั่วไปเป็นวิชาการ)
	(ปวท.)	5	
(ปวช.)	6		

1. ตัวเลขในตาราง หมายถึง ระยะเวลาที่ใช้ในการเลื่อนขึ้นดำรงตำแหน่งระดับที่สูงขึ้นเริ่มต้นจากวุฒิการศึกษาของแต่ละบุคคลที่แตกต่างกัน
2. การนับประสบการณ์สามารถนำประสบการณ์จากสำนักกองอื่นมาใช้ได้ จากการเปรียบเทียบงานในตำแหน่งเป้าหมายของแต่ละสำนักกอง ตามกรอบการตั้งสมรรถนะการณ จำนวน 15 กรอบ แต่ต้องเปลี่ยนสายงานเพื่อให้สามารถสร้างประสบการณ์ตามกรอบงานในสำนักงานอื่น ตามตำแหน่งที่กำหนดไว้ เช่น เปลี่ยนตำแหน่งเป็น นายช่างไฟฟ้าใน สนช. สทป. สวท. สำนักละ 1 ปี รวม 3 สำนัก หรือ ดำรงตำแหน่งใน สปชส. รวม 3 จังหวัด จังหวัดละ 1 ปี
3. มีสมรรถนะตามที่กำหนดไว้ในตำแหน่งเป้าหมายแต่ละตำแหน่ง

14. ผู้ประกาศและรายงานข่าว

ระยะเวลารวมงานที่สูงสุดถึงตำแหน่งเป้าหมายตามที่กำหนดในมาตรฐานกำหนดตำแหน่ง (6+6) จำนวน 12 ปี

ผู้ประกาศและรายงานข่าว	อำนาจการสูง		ดำรงตำแหน่งผู้อำนวยการสูงได้ โดยการเปลี่ยนสายงาน ตาม เงื่อนไขที่ ก.พ. กำหนด
	อำนาจการต้น		ดำรงตำแหน่งผู้อำนวยการต้นได้ โดยการเปลี่ยนสายงาน ตาม เงื่อนไขที่ ก.พ. กำหนด
	ชำนาญงาน	6	<p><u>ตำแหน่งผู้ประกาศและรายงานข่าว มาตรฐานกำหนดตำแหน่ง กำหนดไว้เพียงระดับชำนาญงาน จึงไม่สามารถดำรงตำแหน่งระดับอาวุโสได้</u></p> <p>★ หากต้องการดำรงตำแหน่งผู้อำนวยการต้นใน สลก., สปชส., กคจ., สสช., กคช., กคร. (ต้องมีคุณวุฒิ นิติศาสตร์) และ กคถ. (ต้องมีคุณวุฒิ บัญชี บริหารธุรกิจ เศรษฐศาสตร์) โดยดำเนินการเปลี่ยนสายงาน ภายใต้เงื่อนไขที่ ก.พ. กำหนดและสั่งสมประสบการณ์ในงานของตำแหน่งที่ต้องการให้ครบถ้วน ตามกรอบสั่งสมประสบการณ์ที่กรมฯ กำหนด</p> <p>★ หากต้องการดำรงตำแหน่งผู้อำนวยการสูง ใน สวท., สนค., สปค., สทท., สนช., สฟป., สปช. และ สพท. (ต้องมีคุณวุฒิวิศวกรไฟฟ้า) โดยดำเนินการเปลี่ยนสายงาน ภายใต้เงื่อนไขที่ ก.พ. กำหนดและสั่งสมประสบการณ์ในงานของตำแหน่งที่ต้องการให้ครบถ้วน ตามกรอบสั่งสมประสบการณ์ที่กรมฯ กำหนด</p> <p style="text-align: center;"><u>เงื่อนไขการเปลี่ยนสายงาน</u></p> <p>1. มีคุณสมบัติตรงตามมาตรฐานกำหนดตำแหน่งในตำแหน่งเป้าหมาย เช่น จพ.เคยแพร่ ประชาสัมพันธ์ จพ.ธุรการ นักจัดการงานทั่วไป นักประชาสัมพันธ์</p> <p>2. มีตำแหน่งว่างที่จะแต่งตั้ง</p> <p>3. กรณีไม่มีตำแหน่งว่าง และกรมฯ เห็นควรเปลี่ยนสายงาน ต้องดำเนินการตาม ว.17/2552</p> <p>4. การบรรจุแต่งตั้งต้องดำเนินการตาม ว.7/2552 ว. 11/2552 และ ว.16/2552 (ดำเนินการตามหลักเกณฑ์และวิธีการที่ ก.พ. เช่น ส่วนการประเมิน มีผลการสอบแข่งขัน กรณีเปลี่ยนตำแหน่งประเภททั่วไปเป็นวิชาการ)</p>
	ปฏิบัติงาน (ปวศ.)	4	
(ปวท.)	5		
(ปวช.)	6		

1. ตัวเลขในตาราง หมายถึง ระยะเวลาที่ใช้ในการเลื่อนขึ้นดำรงตำแหน่งระดับที่สูงขึ้นเริ่มต้นจากวุฒิการศึกษาของแต่ละบุคคลที่แตกต่างกัน
2. การนับประสบการณ์สามารถนำประสบการณ์จากสำนัก/กองอื่นมาใช้ได้ จากการเปรียบเทียบงานในตำแหน่งเป้าหมายของแต่ละสำนัก/กอง ตามกรอบการสั่งสมประสบการณ์ จำนวน 15 กรอบ แต่ต้องเปลี่ยนสายงานเพื่อให้สามารถสร้างประสบการณ์ตามกรอบงานในสำนักงานอื่น ตามตำแหน่งที่กำหนดไว้ อาทิเช่น เปลี่ยนตำแหน่งเป็นนักประชาสัมพันธ์ สั่งสมประสบการณ์ใน สปชส. รวม 3 จังหวัด จังหวัดละ 1 ปี
3. มีสมรรถนะตามที่กำหนดไว้ในตำแหน่งเป้าหมายแต่ละตำแหน่ง

## 15. ตำแหน่งนิติกร

ระยะเวลารวมมากที่สุดถึงตำแหน่งเป้าหมายตามที่กำหนดในมาตรฐานกำหนดตำแหน่ง (6+4+4) จำนวน 14 ปี

นิติกร	อำนาจการสูง			ดำรงตำแหน่งผู้อำนวยการสูงใน สวท., สนค., สปต., สทท., สนช., สทป., และ สปช. ได้ โดยการเปลี่ยนประเภทตำแหน่งตามเงื่อนไขที่ ก.พ.กำหนด และมีประสบการณ์ในงานของตำแหน่งที่ต้องการครบถ้วน ตามกรอบสังขมประสบการณ์ที่กรมฯ กำหนด		
	อำนาจการต้น			กรร. (ดำรงตำแหน่งผู้อำนวยการต้นใน สลก., สปชส., กกช., ศสช. และ กทช. ได้ โดยการเปลี่ยนประเภทตำแหน่งตามเงื่อนไขที่ ก.พ.กำหนดและมีประสบการณ์ในงานของตำแหน่งที่ต้องการครบถ้วน ตามกรอบสังขมประสบการณ์ที่กรมฯ กำหนด)		
	จำนวนการพิเศษ		2	4	* หากต้องการดำรงตำแหน่งผู้อำนวยการต้น ซึ่งเป็นตำแหน่งในสายงานผู้อำนวยการเฉพาะด้าน (วิชาการเงินและบัญชี) ใน กคช. ต้องมีคุณวุฒิ บัญชี บริหารธุรกิจ เศรษฐศาสตร์ * หากต้องการดำรงตำแหน่งผู้อำนวยการสูง ซึ่งเป็นตำแหน่งในสายงานผู้อำนวยการเฉพาะด้าน (วิศวกรรมไฟฟ้า) ใน สทท. ต้องมีคุณวุฒิวิศวกร ไฟฟ้า	
	จำนวนการ		4			
	ปฏิบัติการ					<p style="text-align: center;"><u>เงื่อนไขการเปลี่ยนสายงาน</u></p> <p>1. มีคุณสมบัติตรงตามมาตรฐานกำหนดตำแหน่งในตำแหน่งเป้าหมาย เช่น นักประชาสัมพันธ์</p> <p>2. มีตำแหน่งว่างที่จะแต่งตั้ง</p> <p>3. กรณีไม่มีตำแหน่งว่าง และกรมฯ เห็นควรเปลี่ยนสายงาน ต้องดำเนินการตาม ว.17/2552</p> <p>4. การบรรจุแต่งตั้งต้องดำเนินการตาม ว.7/2552 ว. 11/2552 และ ว.16/2552 (ดำเนินการตามหลักเกณฑ์และวิธีการที่ ก.พ. เช่น ผ่านการประเมิน มีผลการสอบแข่งขัน กรณีเปลี่ยนตำแหน่งประเภททั่วไปเป็นวิชาการ)</p>
	(ป.เอก)		2			
(ป.โท)		5				
(ป.ตรี)		6				

1. ตัวเลขในตารางหมายถึง ระยะเวลาที่ใช้ในการเลื่อนขึ้นดำรงตำแหน่งระดับที่สูงขึ้นเริ่มต้นจากวุฒิการศึกษาระดับบุคคลที่แตกต่างกัน
2. การนับประสบการณ์สามารถนำประสบการณ์จากสำนัก/กองอื่นมาใช้ได้ จากการเปรียบเทียบงานในตำแหน่งเป้าหมายของแต่ละสำนัก/กอง ตามกรอบการสังขมประสบการณ์ จำนวน 15 กรอบ แต่ต้องเปลี่ยนสายงานเพื่อให้สามารถสร้างประสบการณ์ตามกรอบงานในสำนักงานอื่น ตามตำแหน่งที่กำหนดไว้ อาทิเช่น เปลี่ยนตำแหน่งเป็นนักประชาสัมพันธ์ สังขมประสบการณ์ใน สปช. รวม 3 เขต เขตละ 1 ปี
3. มีสภรณะตามที่กำหนดไว้ในตำแหน่งเป้าหมายแต่ละตำแหน่ง

## 16. วิศวกรไฟฟ้า

ระยะเวลารวมงานที่สุดถึงตำแหน่งเป้าหมายตามที่กำหนดในมาตรฐานกำหนดตำแหน่ง (6+4+4) จำนวน 14 ปี

วิศวกร ไฟฟ้า	อำนาจการสูง				สพท. (ดำรงตำแหน่งผู้ช่วยการสูง ใน สวท., สนผ., สปบต., สทท., สนข., สพป. และ สปข. ได้ โดยการเปลี่ยนประเภทตำแหน่งตามเงื่อนไขที่ ก.พ.กำหนดและมีประสบการณ์ในงานของตำแหน่งที่ต้องการครบถ้วน ตามกรอบสัมประสมประสบการณ์ที่กรมฯ กำหนด)
	อำนาจการต้น				ดำรงตำแหน่งผู้ช่วยการต้นใน สวท., สปขส., กกจ., ศสข. และ กกข. ได้ โดยการเปลี่ยนประเภทตำแหน่งตามเงื่อนไขที่ ก.พ.กำหนดและมีประสบการณ์ในงานของตำแหน่งที่ต้องการครบถ้วน ตามกรอบสัมประสมประสบการณ์ที่กรมฯ กำหนด)
	จำนวนการพิเศษ	2	4	* หากต้องการดำรงตำแหน่งผู้ช่วยการต้น ซึ่งเป็นตำแหน่งในสายงานผู้ช่วยการเฉพาะด้าน (นิติการ) ใน กกร. ต้องมีคุณวุฒิ นิติศาสตร์ และผู้ช่วยการเฉพาะด้าน (วิชาการเงินและบัญชี) ใน กกส. ต้องมีคุณวุฒิ บัญชี บริหารธุรกิจ เศรษฐศาสตร์	
	จำนวนการ	4	ตำแหน่งเปลี่ยนสายงานเพื่อส่งตามระเบียบ		
	ปฏิบัติการ		วางแผนเปลี่ยนสายงานเพื่อส่งตามระเบียบ		
	(ป.เอก)	2	วางแผนเปลี่ยนสายงานเพื่อส่งตามระเบียบ		
(ป.โท)	5				
(ป.ตรี)	6				
<p style="text-align: center;"><u>เงื่อนไขการเปลี่ยนสายงาน</u></p> <ol style="list-style-type: none"> <li>มีคุณสมบัติตรงตามมาตรฐานกำหนดตำแหน่งในตำแหน่งเป้าหมาย เช่น นักประชาสัมพันธ์</li> <li>มีตำแหน่งว่างที่จะแต่งตั้ง</li> <li>กรณีไม่มีตำแหน่งว่าง และกรมฯ เห็นควรเปลี่ยนสายงาน ต้องดำเนินการตาม ว.17/2552</li> <li>การบรรจุแต่งตั้งต้องดำเนินการตาม ว.7/2552 ว.11/2552 และ ว.16/2552 (ดำเนินการตามหลักเกณฑ์และวิธีการที่ ก.พ. เช่น ผ่านการประเมิน มีผลการสอบแข่งขัน กรณีเปลี่ยนตำแหน่งประเภททั่วไปเป็นวิชาการ)</li> </ol>					

1. คิวเลขในตารางหมายถึง ระยะเวลาที่ใช้ในการเลื่อนขึ้นดำรงตำแหน่งระดับที่สูงขึ้นเริ่มต้นจากวุฒิการศึกษาของแต่ละบุคคลที่แตกต่างกัน
2. การนับประสบการณ์สามารถนำประสบการณ์จากสำนัก/กองอื่นมาใช้ได้ เช่น สวท สปข. สทท. จากการเปรียบเทียบงานในตำแหน่งเป้าหมายของแต่ละสำนัก/กอง ตามกรอบการสัมประสมประสบการณ์ จำนวน 15 กรอบ แต่ต้องเปลี่ยนสายงานเพื่อให้สามารถสร้างประสบการณ์ตามกรอบงานในสำนักงานอื่น ตามตำแหน่งที่กำหนดไว้ อาทิเช่น เปลี่ยนตำแหน่งเป็นนักประชาสัมพันธ์ สัมประสมประสบการณ์ใน สปขส. รวม 3 จังหวัด จังหวัดละ 1 ปี
3. มีสมรรถนะตามที่กำหนดไว้ในตำแหน่งเป้าหมายแต่ละตำแหน่ง

## 17. ตำแหน่งวิศวกร

ระยะเวลา รวมเวลาที่สูงสุดถึงตำแหน่งเป้าหมายตามที่กำหนดในมาตรฐานกำหนดตำแหน่ง (6+4+4) จำนวน 14 ปี

วิศวกร	อำนาจการสูง				ดำรงตำแหน่งผู้อำนวยการสูง ใน สวท., สนม., สปต., สทท., สนข., สฟป. และ สปข. ได้ โดยการเปลี่ยนประเภทตำแหน่ง ตามเงื่อนไขที่ ก.พ.กำหนดและมีประสบการณ์ในงานของตำแหน่งที่ต้องการครบถ้วน ตามกรอบสั่งสมประสบการณ์ที่กรมฯ กำหนด
	อำนาจการต้น				ดำรงตำแหน่งผู้อำนวยการต้น ใน สลข., กกข., สลก., สปขส. และ กกข. ได้โดยการเปลี่ยนประเภทตำแหน่ง ตามเงื่อนไขที่ ก.พ.กำหนดและมีประสบการณ์ในงานของตำแหน่งที่ต้องการครบถ้วน ตามกรอบสั่งสมประสบการณ์ที่กรมฯ กำหนด
	ชำนาญการพิเศษ		2	4	<p>★ หากต้องการดำรงตำแหน่งผู้อำนวยการต้น ซึ่งเป็นตำแหน่งในสายงาน ผู้อำนวยการเฉพาะด้าน (นิติการ) ใน กกร. ต้องมีคุณวุฒิ นิติศาสตร์ และ ผู้อำนวยการเฉพาะด้าน (วิชาการเงินและบัญชี) ใน กคส. ต้องมีคุณวุฒิ บัญชี บริหารธุรกิจ เศรษฐศาสตร์</p> <p>★ หากต้องการดำรงตำแหน่งผู้อำนวยการสูง ซึ่งเป็นตำแหน่งในสายงาน ผู้อำนวยการเฉพาะด้าน (วิศวกรรมไฟฟ้า) ใน สฟท. ต้องมีคุณวุฒิวิศวกร ไฟฟ้า</p> <p><u>เงื่อนไขการเปลี่ยนสายงาน</u></p> <ol style="list-style-type: none"> <li>1. มีคุณสมบัติตรงตามมาตรฐานกำหนดตำแหน่งในตำแหน่งเป้าหมาย เช่น นักทรัพยากรบุคคล นักประชาสัมพันธ์</li> <li>2. มีตำแหน่งว่างที่จะแต่งตั้ง</li> <li>3. กรณี ไม่มีตำแหน่งว่าง และกรมฯ เห็นควรเปลี่ยนสายงาน ต้องดำเนินการตาม ว.17/2552</li> <li>4. การบรรจุแต่งตั้งต้องดำเนินการตาม ว.7/2552 ว.11/2552 และ ว.16/2552 (ดำเนินการตามหลักเกณฑ์และวิธีการที่ ก.พ. เช่น ผ่านการประเมิน มีผลการสอบแข่งขัน กรณีเปลี่ยนตำแหน่งประเภททั่วไปเป็นวิชาการ)</li> </ol>
	ชำนาญการ		4		
	ปฏิบัติกร (ปก.)	2	วางตำแหน่งในสายงานเพื่อสั่งสมประสบการณ์	ประสบการณ์สั่งสมประสบการณ์	
	(ป.โท)	5			
	(ป.ตรี)	6			

1. ตัวเลขในตารางหมายถึง ระยะเวลาที่ใช้ในการเลื่อนขึ้นดำรงตำแหน่งระดับที่สูงขึ้นเริ่มต้นจากวุฒิการศึกษาของแต่ละบุคคลที่แตกต่างกัน
2. การนับประสบการณ์สามารถนำประสบการณ์จากสำนัก/กองอื่นมาใช้โดยการเปรียบเทียบงานในตำแหน่งเป้าหมายของแต่ละสำนัก/กอง ตามกรอบการสั่งสมประสบการณ์ จำนวน 15 กรอบ แต่ต้องเปลี่ยนสายงานเพื่อให้สามารถสร้างประสบการณ์ตามกรอบงานในสำนักงานอื่น ตามตำแหน่งที่กำหนดไว้ อาทิ เช่นเปลี่ยนตำแหน่งเป็น นักประชาสัมพันธ์ สั่งสมประสบการณ์ใน สปข. รวม 3 จังหวัด จังหวัดละ 1 ปี
3. มีสมรรถนะตามที่กำหนดไว้ในตำแหน่งเป้าหมายแต่ละตำแหน่ง

18. นักสื่อสารมวลชน

ระยะเวลารวมนานที่สุดถึงตำแหน่งเป้าหมายตามที่กำหนดในมาตรฐานกำหนดตำแหน่ง (6+4+4) จำนวน 14 ปี

นัก สื่อ สาร มวลชน	อำนาจการ สูง			ดำรงตำแหน่งผู้อำนวยการสูง ใน สทท., สนช., สวท., สปช., สนม., สปต. และ สหป. ได้ โดยการเปลี่ยนประเภทตำแหน่ง ตามเงื่อนไขที่ ก.พ.กำหนดและมีประสบการณ์ในงานของตำแหน่งที่ต้องการครบถ้วน ตามกรอบสั่งสมประสบการณ์ที่กรมฯ กำหนด
	อำนาจการ ต้น			ดำรงตำแหน่งผู้อำนวยการต้น ใน สลก., สปชต., กกจ., ศสช. และ กทช. ได้โดยการ เปลี่ยนประเภทตำแหน่ง ตามเงื่อนไขที่ ก.พ.กำหนดและมีประสบการณ์ในงานของ ตำแหน่งที่ต้องการครบถ้วน ตามกรอบสั่งสมประสบการณ์ที่กรมฯ กำหนด
	จำนวน การพิเศษ	2	4	<p>* หากต้องการดำรงตำแหน่งผู้อำนวยการต้น ซึ่งเป็นตำแหน่งในสายงาน ผู้อำนวยการเฉพาะด้าน (นิติการ) ใน กกร. ต้องมีคุณวุฒิ นิติศาสตร์ และ ผู้อำนวยการเฉพาะด้าน (วิชาการเงินและบัญชี) ใน กกล. ต้องมีคุณวุฒิ บัญชี บริหารธุรกิจ เศรษฐศาสตร์</p> <p>* หากต้องการดำรงตำแหน่งผู้อำนวยการสูง ซึ่งเป็นตำแหน่งในสายงาน ผู้อำนวยการเฉพาะด้าน (วิศวกรไฟฟ้า) ใน สทท. ต้องมีคุณวุฒิวิศวกร ไฟฟ้า</p> <p><u>เงื่อนไขการเปลี่ยนสายงาน</u></p> <p>1. มีคุณสมบัติตรงตามมาตรฐานกำหนดตำแหน่งในตำแหน่งเป้าหมาย เช่น นักประชาสัมพันธ์</p> <p>2. มีตำแหน่งว่างที่จะแต่งตั้ง</p> <p>3. กรณีไม่มีตำแหน่งว่าง และกรมฯเห็นควรเปลี่ยนสายงาน ต้องดำเนินการตาม ว.17/2552</p> <p>4. การบรรจุแต่งตั้งต้องดำเนินการตาม ว.7/2552 ว. 11/2552 และ ว.16/2552 (ดำเนินการตามหลักเกณฑ์และวิธีการที่ ก.พ. เช่น ผ่านการประเมิน มีผลการ สอบแข่งขัน กรณีเปลี่ยนตำแหน่งประเภททั่วไปเป็นวิชาการ)</p>
	จำนวน การ	4	ว่างเฉพาะผู้ ดำรงตำแหน่ง ผู้อำนวยการ	
	ปฏิบัติการ		ว่างเฉพาะผู้ ดำรงตำแหน่ง ผู้อำนวยการ	
	(ป.เอก)	2	ว่างเฉพาะผู้ ดำรงตำแหน่ง ผู้อำนวยการ	
(ป.โท)	5	ว่างเฉพาะผู้ ดำรงตำแหน่ง ผู้อำนวยการ		
(ป.ตรี)	6	ว่างเฉพาะผู้ ดำรงตำแหน่ง ผู้อำนวยการ		

1. ตัวเลขในตารางหมายถึง ระยะเวลาที่ใช้ในการเลื่อนขึ้นดำรงตำแหน่งระดับที่สูงขึ้นเริ่มต้นจากวุฒิการศึกษาของแต่ละบุคคลที่แตกต่างกัน
2. การนับประสบการณ์สามารถนำประสบการณ์จากสำนัก/กองอื่นมาใช้ โดยการเปรียบเทียบงานในตำแหน่งเป้าหมายของแต่ละสำนัก/กอง ตามกรอบการสั่งสมประสบการณ์ จำนวน 15 กรอบ แต่ต้องเปลี่ยนสายงานเพื่อให้สามารถสร้างประสบการณ์ตามกรอบงานในสำนักงานอื่น ตามตำแหน่งที่กำหนดไว้ อาทิเช่น เปลี่ยนตำแหน่งเป็น นักประชาสัมพันธ์ สั่งสมประสบการณ์ใน สปชส. รวม 3 จังหวัด จังหวัดละ 1 ปี
3. มีสมรรถนะตามที่กำหนดไว้ในตำแหน่งเป้าหมายแต่ละตำแหน่ง

## 19. นักวิชาการโสตทัศนศึกษา

ระยะเวลารวมนานที่สุดถึงตำแหน่งเป้าหมายตามที่กำหนดในมาตรฐานกำหนดตำแหน่ง (6+4+4) จำนวน 14 ปี

นักวิชาการ โสต ทัศน ศึกษา	ผู้อำนวยการ สูง				ดำรงตำแหน่งผู้อำนวยการสูง ใน สพป., สวท., สนม., สปค., สทท., สนช. และ สปช. ได้ โดยการเปลี่ยนประเภทตำแหน่ง ตามเงื่อนไขที่ ก.พ.กำหนดและมีประสบการณ์ในงานของตำแหน่งที่ต้องการครบถ้วน ตามกรอบสั่งสมประสบการณ์ที่กรมฯ กำหนด
	ผู้อำนวยการ ต้น				ดำรงตำแหน่งผู้อำนวยการต้นใน สลก., สปชส., กกจ., คสช. และ กกช. ได้โดยการ เปลี่ยนประเภทตำแหน่ง ตามเงื่อนไขที่ ก.พ.กำหนดและมีประสบการณ์ในงานของ ตำแหน่งที่ต้องการครบถ้วน ตามกรอบสั่งสมประสบการณ์ที่กรมฯ กำหนด
	ชำนาญ การพิเศษ		2	4	<p>* หากต้องการดำรงตำแหน่งผู้อำนวยการต้น ซึ่งเป็นตำแหน่งในสายงาน ผู้อำนวยการเฉพาะด้าน (นิติการ) ใน กกร. ต้องมีคุณวุฒิ นิติศาสตร์ และ ผู้อำนวยการเฉพาะด้าน (วิชาการเงินและบัญชี) ใน กกส. ต้องมีคุณวุฒิ บัญชี บริหารธุรกิจ เศรษฐศาสตร์</p> <p>* หากต้องการดำรงตำแหน่งผู้อำนวยการสูง ซึ่งเป็นตำแหน่งในสายงาน ผู้อำนวยการเฉพาะด้าน (วิศวกรรมไฟฟ้า) ใน สพท. ต้องมีคุณวุฒิวิศวกร ไฟฟ้า</p> <p style="text-align: center;"><u>เงื่อนไขการเปลี่ยนสายงาน</u></p> <p>1. มีคุณสมบัติตรงตามมาตรฐานกำหนดตำแหน่งในตำแหน่งเป้าหมาย เช่น นักประชาสัมพันธ์</p> <p>2. มีตำแหน่งว่างที่จะแต่งตั้ง</p> <p>3. กรณีไม่มีตำแหน่งว่าง และกรมฯ เห็นควรเปลี่ยนสายงาน ต้องดำเนินการตาม 2.17/2552</p> <p>4. การบรรจุแต่งตั้งต้องดำเนินการตาม 2.7/2552 2.11/2552 และ 2.16/2552 (ดำเนินการตามหลักเกณฑ์และวิธีการที่ ก.พ. เช่น ผ่านการประเมิน มีผลการ สอบแข่งขัน กรณีเปลี่ยนตำแหน่งประเภททั่วไปเป็นวิชาการ)</p>
	ชำนาญ การ		4		
	ปฏิบัติการ				
	(ปก.)	2	วางแผนเปลี่ยนสายงานเพื่อสั่งสมประสบการณ์		
(ป.โท)	5				
(ป.ตรี)	6				

1. ตัวเลขในตารางหมายถึง ระยะเวลาที่ใช้ในการเลื่อนขึ้นดำรงตำแหน่งระดับที่สูงขึ้นเริ่มต้นจากวุฒิการศึกษาของแต่ละบุคคลที่แตกต่างกัน
2. การนับประสบการณ์สามารถนำประสบการณ์จากสำนัก/กองอื่นมาใช้โดยการเปรียบเทียบงานในตำแหน่ง เป้าหมายของแต่ละสำนัก/กอง ตามกรอบการสั่งสมประสบการณ์ จำนวน 15 กรอบ แต่ต้องเปลี่ยนสายงานเพื่อให้สามารถสร้างประสบการณ์ตามกรอบงานในสำนักงานอื่น ตามตำแหน่งที่กำหนดไว้ อาทิเช่น เปลี่ยนตำแหน่งเป็น นักประชาสัมพันธ์ สั่งสมประสบการณ์ใน สปชส. รวม 3 จังหวัด จังหวัดละ 1 ปี
3. มีสมรรถนะตามที่กำหนดไว้ในตำแหน่งเป้าหมายแต่ละตำแหน่ง

## 20. นักประชาสัมพันธ์

ระยะเวลา รวมงานที่สุดถึงตำแหน่งเป้าหมายตามที่กำหนดในมาตรฐานกำหนดตำแหน่ง (6+4+4) จำนวน 14 ปี

นัก ประชาสัมพันธ์	ผู้อำนวยการ สูง				ดำรงตำแหน่งผู้อำนวยการสูง ใน สพป., สวท., สนค., สปค., สทท., สนช. และ สปช. ได้ โดยการเปลี่ยนประเภทตำแหน่ง ตามเงื่อนไขที่ ก.พ.กำหนดและมีประสบการณ์ในงานของตำแหน่งที่ต้องการครบถ้วน ตามกรอบสั่งสมประสบการณ์ที่กรมฯ กำหนด
	ผู้อำนวยการ ต้น				ดำรงตำแหน่งผู้อำนวยการต้นใน สกค., สปชส., กกจ., ศสช. และ กกช. ได้โดยการเปลี่ยนประเภทตำแหน่ง ตามเงื่อนไขที่ ก.พ.กำหนดและมีประสบการณ์ในงานของตำแหน่งที่ต้องการครบถ้วน ตามกรอบสั่งสมประสบการณ์ที่กรมฯ กำหนด
	ชำนาญ การพิเศษ		2	4	* หากต้องการดำรงตำแหน่งผู้อำนวยการต้น ซึ่งเป็นตำแหน่งในสายงาน ผู้อำนวยการเฉพาะด้าน (นิติการ) ใน กคร. ต้องมีคุณวุฒิ นิติศาสตร์ และ ผู้อำนวยการเฉพาะด้าน (วิชาการเงินและบัญชี) ใน กคส. ต้องมีคุณวุฒิ บัญชี บริหารธุรกิจ เศรษฐศาสตร์ * หากต้องการดำรงตำแหน่งผู้อำนวยการสูง ซึ่งเป็นตำแหน่งในสายงาน ผู้อำนวยการเฉพาะด้าน (วิศวกรรมไฟฟ้า) ใน สพท. ต้องมีคุณวุฒิวิศวกร ไฟฟ้า
	ชำนาญ การ		4		
	ปฏิบัติงาน				
	(ป.เอก)	2	วางแผนและประเมินผล ของแผนปฏิบัติการ ของแผนปฏิบัติการ ของแผนปฏิบัติการ	จำนวน ตำแหน่ง	<p style="text-align: center;"><u>เงื่อนไขการเปลี่ยนสายงาน</u></p> <ol style="list-style-type: none"> <li>1. มีคุณสมบัติตรงตามมาตรฐานกำหนดตำแหน่งในตำแหน่งเป้าหมาย เช่น นักประชาสัมพันธ์</li> <li>2. มีตำแหน่งว่างที่จะแต่งตั้ง</li> <li>3. กรณีไม่มีตำแหน่งว่าง และกรมฯ เห็นควรเปลี่ยนสายงาน ต้องดำเนินการตาม ว.17/2552</li> <li>4. การบรรจุแต่งตั้งต้องดำเนินการตาม ว.7/2552 ว.11/2552 และ ว.16/2552 (ดำเนินการตามหลักเกณฑ์และวิธีการที่ ก.พ. เช่น ผ่านการประเมิน มีผลการสอบแข่งขัน กรณีเปลี่ยนตำแหน่งประเภททั่วไปเป็นวิชาการ)</li> </ol>
(ป.โท)	5				
(ป.ตรี)	6				

1. ตัวตนในตารางหมายถึง ระยะเวลาที่ใช้ในการเลื่อนขึ้นดำรงตำแหน่งระดับที่สูงขึ้นเริ่มต้นจากวุฒิการศึกษาของแต่ละบุคคลที่แตกต่างกัน
2. การนับประสบการณ์สามารถนำประสบการณ์จากสำนัก/กองอื่นมาใช้ โดยการเปรียบเทียบงานในตำแหน่งเป้าหมายของแต่ละสำนัก/กอง ตามกรอบการตั้งสมประสบการณ์ จำนวน 15 กรอบ บางกรณีต้องเปลี่ยนสายงาน เพื่อให้สามารถสร้างประสบการณ์ตามกรอบงานในสำนักงานอื่น ตามตำแหน่งที่กำหนดไว้ อาทิเช่น นักสื่อสารมวลชน นักทรัพยากรบุคคล
3. มีสมรรถนะตามที่กำหนดไว้ในตำแหน่งเป้าหมายแต่ละตำแหน่ง

## 21. นักวิชาการตรวจสอบภายใน

ระยะเวลารวมนานที่สุดถึงตำแหน่งเป้าหมายตามที่กำหนดในมาตรฐานกำหนดตำแหน่ง (6+4+4) จำนวน 14 ปี

นักวิชาการ ตรวจสอบ ภายใน	ผู้อำนวยการ สูง				ดำรงตำแหน่งผู้อำนวยการสูง ใน สนม., สปต., สทท., สนข., สทป., สปบ. และ สทท. ได้ โดยการเปลี่ยนประเภทตำแหน่ง ตามเงื่อนไขที่ ก.พ. กำหนดและมีประสบการณ์ในงานของตำแหน่งที่ต้องการครบถ้วน ตามกรอบสั่งสมประสบการณ์ที่กรมฯ กำหนด
	ผู้อำนวยการ ต้น				ดำรงตำแหน่งผู้อำนวยการต้นใน สลก., สปขส., กศจ., ศสข. และ กทข. ได้โดยการเปลี่ยนประเภทตำแหน่ง ตามเงื่อนไขที่ ก.พ.กำหนดและมีประสบการณ์ในงานของตำแหน่งที่ต้องการครบถ้วน ตามกรอบสั่งสมประสบการณ์ที่กรมฯ กำหนด
	ชำนาญ การพิเศษ		2	4	<p>* หากต้องการดำรงตำแหน่งผู้อำนวยการต้น ซึ่งเป็นตำแหน่งในสายงาน ผู้อำนวยการเฉพาะด้าน (นิติการ) ใน กตร. ต้องมีคุณวุฒิ นิติศาสตร์ และ ผู้อำนวยการเฉพาะด้าน (วิชาการเงินและบัญชี) ใน กทล. ต้องมีคุณวุฒิ บัญชี บริหารธุรกิจ เศรษฐศาสตร์</p> <p>* หากต้องการดำรงตำแหน่งผู้อำนวยการสูง ซึ่งเป็นตำแหน่งในสายงาน ผู้อำนวยการเฉพาะด้าน (วิศวกรรมไฟฟ้า) ใน สทท. ต้องมีคุณวุฒิวิศวกรไฟฟ้า</p> <p style="text-align: center;"><u>เงื่อนไขการเปลี่ยนสายงาน</u></p> <ol style="list-style-type: none"> <li>1. มีคุณสมบัติตรงตามมาตรฐานกำหนดตำแหน่งในตำแหน่งเป้าหมาย เช่น นักประชาสัมพันธ์</li> <li>2. มีตำแหน่งว่างที่จะแต่งตั้ง</li> <li>3. กรณีไม่มีตำแหน่งว่าง และกรมฯเห็นควรเปลี่ยนสายงาน ต้องดำเนินการตาม ว.17/2552</li> <li>4. การบรรจุแต่งตั้งต้องดำเนินการตาม ว.7/2552 ว. 11/2552 และ ว.16/2552 (ดำเนินการตามหลักเกณฑ์และวิธีการที่ ก.พ. เช่น ผ่านการประเมิน มีผลสอบแข่งขัน กรณีเปลี่ยนตำแหน่งประเภททั่วไปเป็นวิชาการ)</li> </ol>
	ชำนาญ การ		4		
	ปฏิบัติการ				
	(ป.เอก)	2			
	(ป.โท)	5			
(ป.ตรี)	6				

1. ตัวเลขในตารางหมายถึง ระยะเวลาที่ใช้ในการเลื่อนขึ้นดำรงตำแหน่งระดับที่สูงขึ้นเริ่มต้นจากวุฒิการศึกษาของแต่ละบุคคลที่แตกต่างกัน
2. การนับประสบการณ์สามารถนำประสบการณ์จากสำนัก/กองอื่นมาใช้โดยการเปรียบเทียบงานในตำแหน่งเป้าหมายของแต่ละสำนัก/กอง ตามกรอบการสั่งสมประสบการณ์ จำนวน 15 กรอบ แต่ต้องเปลี่ยนสายงานเพื่อให้สามารถสร้างประสบการณ์ตามกรอบงานในสำนักงานอื่น ตามตำแหน่งที่กำหนดไว้ อาทิเช่น เปลี่ยนสายงานเป็นตำแหน่งนักประชาสัมพันธ์ มีประสบการณ์ใน สนม. สปต. สทท. 3 สำนัก สำนักละ 1 ปี รวม 3 ปี
3. มีสมรรถนะตามที่กำหนดไว้ในตำแหน่งเป้าหมายแต่ละตำแหน่ง
4. ปัจจุบันกรมประชาสัมพันธ์ยังไม่มีตำแหน่งนักวิชาการตรวจสอบภายในชำนาญการพิเศษ หากต้องการปรับระดับตำแหน่งต้องดำเนินการตาม ว.17/2552

## 22. นักวิชาการเงินและบัญชี

ระยะเวลารวมนานที่สุดถึงตำแหน่งเป้าหมายตามที่กำหนดในมาตรฐานกำหนดตำแหน่ง (6+4+4) จำนวน 14 ปี

นักวิชาการ การเงิน และ บัญชี	อำนวยการ สูง			ดำรงตำแหน่งผู้อำนวยการสูงใน สทท., สนช., สวท., สปช., สนค., สปค. และ สทป. ได้ โดยการเปลี่ยนประเภทตำแหน่งตามเงื่อนไขที่ ก.พ.กำหนดและมีประสบการณ์ในงานของตำแหน่งที่ต้องการครบถ้วน ตามกรอบสั่งสมประสบการณ์ที่กรมฯ กำหนด
	อำนวยการ ต้น			กคส. (ดำรงตำแหน่งผู้อำนวยการต้นใน สลก., สปชส., กกจ., ศสช.และ กกช. ได้ โดยการเปลี่ยนประเภทตำแหน่งตามเงื่อนไขที่ ก.พ.กำหนดและมีประสบการณ์ในงานของตำแหน่งที่ต้องการครบถ้วน ตามกรอบสั่งสมประสบการณ์ที่กรมฯ กำหนด)
	ชำนาญ การพิเศษ	2	4	<p>★ หากต้องการดำรงตำแหน่งผู้อำนวยการต้น ซึ่งเป็นตำแหน่งในสายงาน ผู้อำนวยการเฉพาะด้าน (นิติการ)ใน กกร. ต้องมีคุณวุฒิ นิติศาสตร์</p> <p>★ หากต้องการดำรงตำแหน่งผู้อำนวยการสูง ซึ่งเป็นตำแหน่งในสายงาน ผู้อำนวยการเฉพาะด้าน (นิติการ)ใน สทท. ต้องมีคุณวุฒิวิศวกร ไฟฟ้า</p> <p style="text-align: center;"><u>เงื่อนไขการเปลี่ยนสายงาน</u></p> <p>1. มีคุณสมบัติตรงตามมาตรฐานกำหนดตำแหน่งในตำแหน่งเป้าหมาย เช่น นักประชาสัมพันธ์</p> <p>2. มีตำแหน่งว่างที่จะแต่งตั้ง</p> <p>3. กรณีไม่มีตำแหน่งว่าง และกรมฯเห็นควรเปลี่ยนสายงาน ต้องดำเนินการตาม ว.17/2552</p> <p>4. การบรรจุแต่งตั้งต้องดำเนินการตาม ว.7/2552 ว. 11/2552 และ ว.16/2552 (ดำเนินการตามหลักเกณฑ์และวิธีการที่ ก.พ. เช่น ผ่านการประเมิน มีผลการสอบแข่งขัน กรณีเปลี่ยนตำแหน่งประเภททั่วไปเป็นวิชาการ)</p>
	ชำนาญ การ	4	ว่างตำแหน่งผู้อำนวยการต้น	
	ปฏิบัติการ		ว่างตำแหน่งผู้อำนวยการต้น	
	(ป.เอก)	2	ว่างตำแหน่งผู้อำนวยการต้น	
(ป.โท)	5	ว่างตำแหน่งผู้อำนวยการต้น		
(ป.ตรี)	6	ว่างตำแหน่งผู้อำนวยการต้น		

1. ตัวเลขในตารางหมายถึง ระยะเวลาที่ใช้ในการเลื่อนขึ้นดำรงตำแหน่งระดับที่สูงขึ้นเริ่มต้นจากวุฒิการศึกษาของแต่ละบุคคลที่แตกต่างกัน
2. การนับประสบการณ์สามารถนำประสบการณ์จากสำนัก/กองอื่นมาใช้โดยการเปรียบเทียบงานในตำแหน่งเป้าหมายของแต่ละสำนัก/กอง ตามกรอบการสั่งสมประสบการณ์ จำนวน 15 กรอบ อาทิเช่น เปลี่ยนสายงานเป็นตำแหน่งนักประชาสัมพันธ์ มีประสบการณ์ใน สนค. สปค. สทท. 3 สำนัก สำนักละ 1 ปี รวม 3 ปี
3. มีสมรรถนะตามที่กำหนดไว้ในตำแหน่งเป้าหมายแต่ละตำแหน่ง

## 23. นักวิชาการพัสดุ

ระยะเวลารวมนานที่สุดถึงตำแหน่งเป้าหมายตามที่กำหนดในมาตรฐานกำหนดตำแหน่ง (6+4+4) จำนวน 14 ปี

นักวิชาการ พัสดุ	อำนาจการสูง				ดำรงตำแหน่งผู้อำนวยการสูง ใน สวท., สปช., สนมผ., สปปด., สทท., สนช. และ สปป. ได้ โดยการเปลี่ยนประเภทตำแหน่ง ตามเงื่อนไขที่ ก.พ. กำหนดและมีประสบการณ์ในงานของตำแหน่งที่ต้องการครบถ้วน ตามกรอบสัมประสมการณที่กรมฯ กำหนด
	อำนาจการต้น				ดำรงตำแหน่งผู้อำนวยการต้นใน สลก., สปชส., กกจ., สสช. และ กกช. ได้ โดยการเปลี่ยนประเภทตำแหน่ง ตามเงื่อนไขที่ ก.พ. กำหนดและมีประสบการณ์ในงานของตำแหน่งที่ต้องการครบถ้วน ตามกรอบสัมประสมการณที่กรมฯ กำหนด
	ชำนาญการพิเศษ		2	4	<p>★ หากต้องการดำรงตำแหน่งผู้อำนวยการต้น ซึ่งเป็นตำแหน่งในสายงานผู้อำนวยการเฉพาะด้าน (นิติการ) ใน กคร. ต้องมีคุณวุฒิ นิติศาสตร์ และผู้อำนวยการเฉพาะด้าน (วิชาการเงินและบัญชี) ใน กคส. ต้องมีคุณวุฒิ บัญชีบริหารธุรกิจ เศรษฐศาสตร์</p> <p>★ หากต้องการดำรงตำแหน่งผู้อำนวยการสูง ซึ่งเป็นตำแหน่งในสายงานผู้อำนวยการเฉพาะด้าน (วิศวกรรับไฟฟ้า) ใน สพท. ต้องมีคุณวุฒิวิศวกรไฟฟ้า</p> <p><u>เงื่อนไขการเปลี่ยนสายงาน</u></p> <ol style="list-style-type: none"> <li>1. มีคุณสมบัติตรงตามมาตรฐานกำหนดตำแหน่งในตำแหน่งเป้าหมาย เช่น นักประชาสัมพันธ์</li> <li>2. มีตำแหน่งว่างที่จะแต่งตั้ง</li> <li>3. กรณีไม่มีตำแหน่งว่าง และกรมฯ เห็นควรเปลี่ยนสายงาน ต้องดำเนินการตาม ว.17/2552</li> <li>4. การบรรจุแต่งตั้งต้องดำเนินการตาม ว.7/2552 ว. 11/2552 และ ว.16/2552 (ดำเนินการตามหลักเกณฑ์และวิธีการที่ ก.พ. เช่น ผ่านการประเมิน มีผลการสอบแข่งขัน กรณีเปลี่ยนตำแหน่งประเภททั่วไปเป็นวิชาการ)</li> </ol>
	ชำนาญการ		4		
	ปฏิบัติการ				
	(ป.เอก)	2			
(ป.โท)	5				
(ป.ตรี)	6				

1. ตัวเลขในตารางหมายถึง ระยะเวลาที่ใช้ในการเลื่อนขึ้นดำรงตำแหน่งระดับที่สูงขึ้นเริ่มต้นจากวุฒิการศึกษาของแต่ละบุคคลที่แตกต่างกัน
2. การนับประสบการณ์สามารถนำประสบการณ์จากสำนัก/กองอื่นมาใช้โดยการเปรียบเทียบงานในตำแหน่งเป้าหมายของแต่ละสำนัก/กอง ตามกรอบการสัมประสมการณ จำนวน 15 กรอบ อาทิเช่น เปลี่ยนสายงานเป็นตำแหน่งนักประชาสัมพันธ์ มีประสบการณ์ใน สนมผ. สปปด. สทท. 3 สำนัก สำนักละ 1 ปี รวม 3 ปี
3. มีสมรรถนะตามที่กำหนดไว้ในตำแหน่งเป้าหมายแต่ละตำแหน่ง
4. ปัจจุบันกรมประชาสัมพันธ์ยังไม่มีตำแหน่งนักวิชาการพัสดุชำนาญการพิเศษ หากต้องการปรับระดับตำแหน่งต้องดำเนินการตาม ว.17/2552

24. นักวิชาการคอมพิวเตอร์

ระยะเวลารวมงานที่สุดถึงตำแหน่งเป้าหมายตามที่กำหนดในมาตรฐานกำหนดตำแหน่ง (6+4+4) จำนวน 14 ปี

นักวิชาการคอมพิวเตอร์	ผู้อำนวยการสูง				ดำรงตำแหน่งผู้อำนวยการสูง ใน สวท., สวค., สปค., สทท., สนข., สทป. และ สปข. ได้ โดยการเปลี่ยนประเภทตำแหน่ง ตามเงื่อนไขที่ ก.พ.กำหนดและมีประสบการณ์ในงานของตำแหน่งที่ต้องการครบถ้วน ตามกรอบสั่งสมประสบการณ์ที่กรมฯ กำหนด
	ผู้อำนวยการต้น				ดำรงตำแหน่งผู้อำนวยการต้นใน ศสช., สสค., สปชช., กกจ. และ กกช. ได้ โดยการเปลี่ยนประเภทตำแหน่ง ตามเงื่อนไขที่ ก.พ.กำหนดและมีประสบการณ์ในงานของตำแหน่งที่ต้องการครบถ้วน ตามกรอบสั่งสมประสบการณ์ที่กรมฯ กำหนด
	ชำนาญการพิเศษ		2	4	<p>★ หากต้องการดำรงตำแหน่งผู้อำนวยการต้น ซึ่งเป็นตำแหน่งในสายงานผู้อำนวยการเฉพาะด้าน (นิติการ) ใน อกร. ต้องมีคุณวุฒิ นิติศาสตร์ และผู้อำนวยการเฉพาะด้าน (วิชาการเงินและบัญชี) ใน กคค. ต้องมีคุณวุฒิ บัญชี บริหารธุรกิจ เศรษฐศาสตร์</p> <p>★ หากต้องการดำรงตำแหน่งผู้อำนวยการสูง ซึ่งเป็นตำแหน่งในสายงานผู้อำนวยการเฉพาะด้าน (วิศวกรรมไฟฟ้า) ใน สทท. ต้องมีคุณวุฒิวิศวกรไฟฟ้า</p> <p style="text-align: center;"><u>เงื่อนไขการเลื่อนสายงาน</u></p> <ol style="list-style-type: none"> <li>1. มีคุณสมบัติตรงตามมาตรฐานกำหนดตำแหน่งในตำแหน่งเป้าหมาย เช่น นักประชาสัมพันธ์</li> <li>2. มีตำแหน่งว่างที่จะแต่งตั้ง</li> <li>3. กรณีไม่มีตำแหน่งว่าง และกรมฯ เห็นควรเปลี่ยนสายงาน ต้องดำเนินการตาม ว.17/2552</li> <li>4. การบรรจุแต่งตั้งต้องดำเนินการตาม ว.7/2552 ว.11/2552 และ ว.16/2552 (ดำเนินการตามหลักเกณฑ์และวิธีการที่ ก.พ. เช่น ผ่านการประเมิน มีผลการสอบแข่งขัน กรณีเปลี่ยนตำแหน่งประเภททั่วไปเป็นวิชาการ)</li> </ol>
	ชำนาญการ		4		
	ปฏิบัติการ				
(ป.เอก)	2				
(ป.โท)	5				
(ป.ตรี)	6				
ประเภทและระดับประสบการณ์และตำแหน่งงาน					

1. ตัวเลขในตารางหมายถึง ระยะเวลาที่ใช้ในการเลื่อนขึ้นดำรงตำแหน่งระดับที่สูงขึ้นเริ่มต้นจากวุฒิการศึกษาของแต่ละบุคคลที่แตกต่างกัน
2. การนับประสบการณ์สามารถนำประสบการณ์จากสำนัก/กองอื่นมาใช้โดยการเปรียบเทียบงานในตำแหน่งเป้าหมายของแต่ละสำนัก/กอง ตามกรอบการสั่งสมประสบการณ์ จำนวน 15 กรอบ อาทิเช่น เปลี่ยนตำแหน่งเป็นนักประชาสัมพันธ์ และสั่งสมประสบการณ์ใน สปค., สทท., สนข. สำนักละ 1 ปี รวม 3 สำนัก
3. มีสมรรถนะตามที่กำหนดไว้ในตำแหน่งเป้าหมายแต่ละตำแหน่ง

## 25. นักรัพยากรบุคคล

ระยะเวลารวมงานที่สูงสุดถึงตำแหน่งเป้าหมายตามที่กำหนด ในมาตรฐานกำหนดตำแหน่ง (6+4+4) จำนวน 14 ปี

นัก พยากร บุคคล	ผู้อำนวยการ สูง				ดำรงตำแหน่งผู้อำนวยการสูง ใน สวท., สทผ., สทป., สทต., สทท., สทข. และ สทจ. ได้ โดยการเปลี่ยนประเภทตำแหน่ง ตามเงื่อนไขที่ ก.พ.กำหนดและมีประสบการณ์ในงานของตำแหน่งที่ต้องการครบถ้วน ตามกรอบสั่งสมประสบการณ์ที่กรมฯ กำหนด
	ผู้อำนวยการ ต้น				ดำรงตำแหน่งผู้อำนวยการต้นใน สลก., สปชส., ศษช., กทช. และ กกช. ได้ โดยการเปลี่ยนประเภทตำแหน่ง ตามเงื่อนไขที่ ก.พ.กำหนดและมีประสบการณ์ในงานของ ตำแหน่งที่ต้องการครบถ้วน ตามกรอบสั่งสมประสบการณ์ที่กรมฯ กำหนด
	ชำนาญ การพิเศษ		2	4	<p>★ หากต้องการดำรงตำแหน่งผู้อำนวยการต้น ซึ่งเป็นตำแหน่งในสายงาน ผู้อำนวยการเฉพาะด้าน (นิติกร) ใน กกร. ต้องมีคุณวุฒิ นิติศาสตร์ และ ผู้อำนวยการเฉพาะด้าน (วิชาการเงินและบัญชี) ใน กคท. ต้องมีคุณวุฒิ บัญชี บริหารธุรกิจ เศรษฐศาสตร์</p> <p>★ หากต้องการดำรงตำแหน่งผู้อำนวยการสูง ซึ่งเป็นตำแหน่งในสายงาน ผู้อำนวยการเฉพาะด้าน (วิศวกรรมไฟฟ้า) ใน สทท. ต้องมีคุณวุฒิวิศวกร ไฟฟ้า</p> <p><u>เงื่อนไขการเปลี่ยนสายงาน</u></p> <ol style="list-style-type: none"> <li>1. มีคุณสมบัติตรงตามมาตรฐานกำหนดตำแหน่งในตำแหน่งเป้าหมาย เช่น นัก ประชาสัมพันธ์</li> <li>2. มีตำแหน่งว่างที่จะแต่งตั้ง</li> <li>3. กรณีไม่มีตำแหน่งว่าง และกรมฯ เห็นควรเปลี่ยนสายงาน ต้องดำเนินการตาม ว.17/2552</li> <li>4. การบรรจุแต่งตั้งต้องดำเนินการตาม ว.7/2552 ว. 11/2552 และ ว.16/2552 (ดำเนินการตามหลักเกณฑ์และวิธีการที่ ก.พ. เช่น ผ่านการประเมิน มีผลการ สอบแข่งขัน กรณีเปลี่ยนตำแหน่งประเภททั่วไปเป็นวิชาการ)</li> </ol>
	ชำนาญ การ		4		
	ปฏิบัติการ				
	(ป.เอก)	2	วางแผนเปลี่ยนสายงานเพื่อสั่งสมประสบการณ์ และประสบการณ์		
(ป.โท)	5				
(ป.ตรี)	6				

1. ตัวเลขในตารางหมายถึง ระยะเวลาที่ใช้ในการเลื่อนขึ้นดำรงตำแหน่งระดับที่สูงขึ้นเริ่มต้นจากวุฒิการศึกษาของแต่ละบุคคลที่แตกต่างกัน
2. การนับประสบการณ์สามารถนำประสบการณ์จากสำนัก/กองอื่นมาใช้โดยการเปรียบเทียบงานในตำแหน่งเป้าหมายของแต่ละสำนัก/กอง ตามกรอบการสั่งสมประสบการณ์ จำนวน 15 กรอบ อาทิเช่น เปลี่ยนตำแหน่งเป็น นักประชาสัมพันธ์ และสั่งสมประสบการณ์ใน สปต. สทท. สทข. สำนักละ 1 ปี รวม 3 สำนัก
3. มีสมรรถนะตามที่กำหนดไว้ในตำแหน่งเป้าหมายแต่ละตำแหน่ง

## 26. นักจัดการงานทั่วไป

ระยะเวลารวมนานที่สุดถึงตำแหน่งเป้าหมายตามที่กำหนดในมาตรฐานกำหนดตำแหน่ง (6+4+4) จำนวน 14 ปี

นัก จัดการ งาน ทั่วไป	ผู้อำนวยการ สูง				ดำรงตำแหน่งผู้อำนวยการสูง ใน สนผ. , สปค. , สทท. , สนช. , สปป. , สวท. และ สปช. ได้ โดยการเปลี่ยนประเภทตำแหน่ง ตามเงื่อนไขที่ ก.พ.กำหนดและมีประสบการณ์ในงานของตำแหน่งที่ต้องการครบถ้วน ตามกรอบสั่งสมประสบการณ์ที่กรมฯ กำหนด	
	ผู้อำนวยการ ต้น				ดำรงตำแหน่งผู้อำนวยการต้นใน สลก. , สตช. , กทช. , สปชช. และ กกช. ได้ โดยการเปลี่ยนประเภทตำแหน่ง ตามเงื่อนไขที่ ก.พ.กำหนดและมีประสบการณ์ในงานของตำแหน่งที่ต้องการครบถ้วน ตามกรอบสั่งสมประสบการณ์ที่กรมฯ กำหนด	
	ชำนาญ การพิเศษ		2	4	<p>★ หากต้องการดำรงตำแหน่งผู้อำนวยการต้น ซึ่งเป็นตำแหน่งในสายงาน ผู้อำนวยการเฉพาะด้าน (นิติการ) ใน กทร. ต้องมีคุณวุฒิ นิติศาสตร์ และ ผู้อำนวยการเฉพาะด้าน (วิชาการเงินและบัญชี) ใน กกช. ต้องมีคุณวุฒิ บัญชี บริหารธุรกิจ เศรษฐศาสตร์</p> <p>★ หากต้องการดำรงตำแหน่งผู้อำนวยการสูง ซึ่งเป็นตำแหน่งในสายงาน ผู้อำนวยการเฉพาะด้าน (วิศวกรรมไฟฟ้า) ใน สพท. ต้องมีคุณวุฒิวิศวกรไฟฟ้า</p> <p><u>เงื่อนไขการเปลี่ยนสายงาน</u></p> <ol style="list-style-type: none"> <li>1. มีคุณสมบัติตรงตามมาตรฐานกำหนดตำแหน่งในตำแหน่งเป้าหมาย เช่น นักประชาสัมพันธ์</li> <li>2. มีตำแหน่งว่างที่จะแต่งตั้ง</li> <li>3. กรณีไม่มีตำแหน่งว่าง และกรมฯ เห็นควรเปลี่ยนสายงาน ต้องดำเนินการตาม ว.17/2552</li> <li>4. การบรรจุแต่งตั้งต้องดำเนินการตาม ว.7/2552 ว.11/2552 และ ว.16/2552 (ดำเนินการตามหลักเกณฑ์และวิธีการที่ ก.พ. เช่น ผ่านการประเมิน มีผลการสอบแข่งขัน กรณีเปลี่ยนตำแหน่งประเภททั่วไปเป็นวิชาการ)</li> </ol>	
	ชำนาญ การ		4			
	ปฏิบัติการ					
	(ป.เอก)	2	วางแผนเปลี่ยนสายงานเพื่อสั่งสมประสบการณ์	วางแผนเปลี่ยนสายงานเพื่อสั่งสมประสบการณ์		
(ป.โท)	5					
(ป.ตรี)	6					

1. ตัวเลขในตารางหมายถึง ระยะเวลาที่ใช้ในการเลื่อนขึ้นดำรงตำแหน่งระดับที่สูงขึ้นเริ่มต้นจากวุฒิการศึกษาของแต่ละบุคคลที่แตกต่างกัน
2. การนับประสบการณ์สามารถนำประสบการณ์จากสำนัก/กองอื่นมาใช้โดยการเปรียบเทียบงานในตำแหน่งเป้าหมายของแต่ละสำนัก/กอง ตามกรอบการสั่งสมประสบการณ์ จำนวน 15 กรอบ
3. มีสมรรถนะตามที่กำหนดไว้ในตำแหน่งเป้าหมายแต่ละตำแหน่ง
4. ปัจจุบันกรมประชาสัมพันธ์ยังไม่มีตำแหน่งนักจัดการงานทั่วไปชำนาญการพิเศษ หากต้องการปรับระดับตำแหน่ง ต้องดำเนินการตาม ว.17/2552

กรอบสั่งสมประสบการณ์ในงาน

★ หลักเกณฑ์การใช้ประสบการณ์ในงานตามกรอบ  
สั่งสมประสบการณ์ที่กำหนด ดังนี้

① เคยมีประสบการณ์การทำงานในต่างพื้นที่ ต่างสำนัก/  
กองและหน่วยงานอย่างน้อย 1 ลักษณะงาน

② เคยมีประสบการณ์การทำงานรวม อย่างน้อย 3  
ลักษณะงาน หรือ 3 พื้นที่

③ ประสบการณ์ในการทำงานทุกลักษณะงานไม่น้อย  
กว่า 1 ปี

## กรอบสังเขปประตบการณ

### 1. เลขานุการกรม

1. งานบริหารทั่วไป (สารบรรณ บุคคล พัสดุ การเงิน ประชุม สนับสนุนการดำเนินงานภายในและภายนอก)
2. งานประชาสัมพันธ์และสวัสดิการ(งานประชาสัมพันธ์ งานสวัสดิการ)
3. งานสาธารณูปโภค อาคารและสถานที่
4. งานช่วยอำนวยการและประสานราชการ (งานเลขานุการนักบริหาร งานประสานราชการ)
5. งานแผนงานและวิชาการ

#### งานในกองการเจ้าหน้าที่

6. งานอัตรากำลัง
7. งานพัฒนาระบบงาน
8. งานสรรหาบรรจุแต่งตั้ง
9. งานทะเบียนประวัติ
10. งานพัฒนาบุคคล
11. งานบริหารทั่วไป
12. งานแผนงานและวิชาการ

#### งานในกลุ่มพัฒนาระบบบริหาร

13. งานค้นคว้า วิเคราะห์ วิจัย พัฒนา สังเคราะห์ สรุปผลข้อมูล
14. งานติดตามประเมินผล
15. งานให้คำปรึกษาแนะนำ ระบบบริหาร (แผน งบประมาณ บริหารทรัพยากรบุคคล มาตรฐานคุณธรรมจริยธรรม ค่าตอบแทน)
16. งานแผนงานและวิชาการ
17. งานทุกลักษณะงานในทุกสำนัก กอง (ยกเว้นงานบริหารทั่วไป)

## 2. ผู้อำนวยการกองการเจ้าหน้าที่

### งานในกองการเจ้าหน้าที่

1. งานบริหารทั่วไป (สารบรรณ บุคคล พัสดุ การเงิน ประชุม งานจัดทำบัตรประจำตัวเจ้าหน้าที่ของรัฐ ผู้รับบำเหน็จบำนาญ, ลูกจ้างประจำ, พนักงานราชการ, บัตรเหรียญพิทักษ์เสรีชนบัตรเหรียญราชการชายแดนและจัดทำหนังสือรับรองเงินเดือน, รับรองเป็นข้าราชการ สนับสนุนการดำเนินงานภายในและภายนอก)
2. งานอัตรากำลัง
3. งานพัฒนาระบบงาน
4. งานสรรหาบรรจุแต่งตั้ง
5. งานทะเบียนประวัติ
6. งานพัฒนาบุคคล
7. งานแผนงานและวิชาการ

### งานในสำนักงานเลขานุการกรม

8. งานบริหารทั่วไป ( งานธุรการ งานเอกสาร งานการประชุม)
9. งานช่วยอำนวยความสะดวกและประสานราชการ (งานเลขานุการนักบริหาร งานประสานราชการ)
10. งานประชาสัมพันธ์และสวัสดิการ (งานประชาสัมพันธ์ งานสวัสดิการ)
11. งานสาธารณูปโภค อาคาร และสถานที่
12. งานแผนงานและวิชาการ

### งานในกลุ่มพัฒนาระบบบริหาร

13. งานค้นคว้า วิเคราะห์ วิจัย พัฒนา สังเคราะห์ สรุปผลข้อมูล
14. งานติดตามประเมินผล
15. งานให้คำปรึกษาแนะนำ ระบบบริหาร (แผน งบประมาณ บริหารทรัพยากรบุคคล มาตรฐานคุณธรรมจริยธรรม ค่าตอบแทน)
16. งานแผนงานและวิชาการ
17. งานทุกลักษณะในทุกสำนัก กอง (ยกเว้นงานบริหารทั่วไป)

### 3. ผู้อำนวยการกองคลัง

#### งานในกองคลัง

1. งานบริหารทั่วไป (สารบรรณ นุคตล พัสตุ การเงิน ประชุม งานเช่าเวลา สนับสนุนการดำเนินงาน ภายในและภายนอก)
2. งานงบประมาณ (วิเคราะห์งบประมาณ บริหารงบประมาณ)
3. งานการเงิน (เงินงบประมาณ เงินนอกงบประมาณ เงินเดือนและสวัสดิการ)
4. งานบัญชี (บัญชีเงินงบประมาณ เงินนอกงบประมาณ งบค้ำหนุน ตรวจสอบใบสำคัญ)
5. งานพัสดุ (บริหาร จัดหา ควบคุมพัสดุ ยานพาหนะ)
6. งานแผนงานและวิชาการ

#### งานในหน่วยตรวจสอบภายใน

7. งานตรวจสอบ การเงิน การบัญชี การพัสดุ การดำเนินงาน โครงการ ประเมินวิเคราะห์ระบบการควบคุมภายในของหน่วยงาน วิเคราะห์ตรวจสอบการเบิกจ่ายระบบ GFMIS
8. งานให้คำปรึกษาแก่ผู้บริหาร และหน่วยรับตรวจ
9. งานแผนงานและวิชาการ
10. งานด้านการเงินและบัญชีในทุกสำนัก กอง

#### 4. ผู้อำนวยการกองกฎหมายและระเบียบ

##### งานในกองกฎหมายและระเบียบ

1. งานบริหารทั่วไป (สารบรรณ บุคคล พัสดุ การเงิน ประชุม สนับสนุนการดำเนินงานภายในและภายนอก)
2. งานกฎหมายและระเบียบ (พัฒนาระเบียบ กฎหมาย งานให้ความเห็นทางกฎหมาย การให้ความรู้ การดำเนินการทางกฎหมาย การดำเนินการเกี่ยวกับที่ดินและสิ่งปลูกสร้าง)
3. งานคดีและนิติกรรมสัญญา (ร่างตรวจแก้ไขสัญญา ข้อตกลง ประสานงานดำเนินการคดี ติดตามบังคับคดี งานลิขสิทธิ์เพลง)
4. งานแผนงานและวิชาการ

#### 5. ผู้อำนวยการกองงานคณะกรรมการกิจการวิทยุกระจายเสียงและวิทยุโทรทัศน์แห่งชาติ

##### งานในกองงานคณะกรรมการกิจการวิทยุกระจายเสียงและวิทยุโทรทัศน์แห่งชาติ

1. งานบริหารทั่วไป (สารบรรณ บุคคล พัสดุ การเงิน ประชุม ประสานความร่วมมือ และสนับสนุนการดำเนินงานของกองและหน่วยงานอื่น)
2. งานมาตรฐานวิชาชีพ (ส่งเสริมและพัฒนาระบบฐานข้อมูลบุคคลด้านมาตรฐานวิชาชีพ สื่อสารมวลชน, เครื่องข่ายสื่อประชาสัมพันธ์ของ ในกิจการ โทรทัศน์ ให้คำปรึกษาและข้อเสนอแนะ ด้านมาตรฐานวิชาชีพของบุคลากรในกิจการกระจายเสียงและกิจการ โทรทัศน์)
3. งานติดตามและพัฒนาเครือข่าย (ติดตามตรวจสอบด้านรายการของการประกอบกิจการกระจายเสียงและกิจการ โทรทัศน์ส่งเสริมและพัฒนาเครือข่ายสื่อประชาสัมพันธ์ จัดทำ และพัฒนาฐานข้อมูลกิจการฯ รวมทั้งให้คำปรึกษาข้อเสนอแนะด้านการประกอบกิจการ)
4. งานแผนงานและวิชาการ
5. งานทุกลักษณะงานในศูนย์เทคโนโลยีและสารสนเทศการประชาสัมพันธ์ สถานีวิทยุกระจายเสียงแห่งประเทศไทย สถานีวิทยุโทรทัศน์แห่งประเทศไทย สำนักงานประชาสัมพันธ์ต่างประเทศ สำนักข่าว สำนักพัฒนาการประชาสัมพันธ์ สำนักพัฒนานโยบายและแผนการประชาสัมพันธ์ สำนักส่งเสริมและพัฒนางานเทคนิค สำนักประชาสัมพันธ์เขต สำนักงานประชาสัมพันธ์จังหวัด (ยกเว้นงานบริหารทั่วไป)

6. ผู้อำนวยการศูนย์เทคโนโลยีสารสนเทศการประชาสัมพันธ์

งานในศูนย์เทคโนโลยีสารสนเทศการประชาสัมพันธ์

1. งานบริหารทั่วไป(สารบรรณ บุคคล พัสดุ การเงิน ประชุม สนับสนุนการดำเนินงานภายในและภายนอก)

2. งานพัฒนาสารสนเทศเพื่อการประชาสัมพันธ์(งานบริหารพัฒนาเว็บไซต์และฐานข้อมูลการประชาสัมพันธ์ งานแลกเปลี่ยนข้อมูลข่าวสารผ่านสื่อสารสนเทศ)

3. งานพัฒนาเทคโนโลยีสารสนเทศการบริหาร (งานเผยแพร่ข้อมูลข่าวสาร งานพัฒนาระบบสารสนเทศฐานข้อมูลการบริหารจัดการงานองค์กร และการจัดการความรู้ในระบบสารสนเทศ งานวิชาการด้านเทคโนโลยีสารสนเทศ งานวิเคราะห์และตรวจสอบ ข้อมูลจราจรทางคอมพิวเตอร์ งานวางแผนและผลิตข้อมูลข่าวสาร)

4. งานพัฒนาเทคโนโลยีเครือข่ายและระบบคอมพิวเตอร์ (งานบริหารความเสี่ยง งานกำหนดมาตรฐานเทคโนโลยีสารสนเทศ งานบำรุงรักษาเครือข่ายและระบบคอมพิวเตอร์ งานพัฒนาช่องทางการสื่อสาร งานพัฒนาระบบการรักษาความปลอดภัย งานประสานการปฏิบัติงานศูนย์บริการข้อมูลสำหรับประชาชน งานพัฒนาวิทยุและโทรทัศน์อินเทอร์เน็ต)

5. งานแผนงานและวิชาการ

6. งานทุกลักษณะงานใน กองงานคณะกรรมการกิจการวิทยุกระจายเสียงและวิทยุโทรทัศน์แห่งชาติ สถานีวิทยุกระจายเสียงแห่งประเทศไทย สถานีวิทยุโทรทัศน์แห่งประเทศไทย สำนักการประชาสัมพันธ์ต่างประเทศ สำนักข่าว สำนักพัฒนาการประชาสัมพันธ์ สำนักพัฒนานโยบายและแผนการประชาสัมพันธ์ สำนักส่งเสริมและพัฒนางานเทคนิค สำนักประชาสัมพันธ์เขต สำนักงานประชาสัมพันธ์จังหวัด (ยกเว้นงานบริหารทั่วไป)

## 7. ผู้อำนวยการสถานีวิทยุกระจายเสียงแห่งประเทศไทย

### งานในสถานีวิทยุกระจายเสียงแห่งประเทศไทย

1. งานบริหารทั่วไป (สารบรรณ บุคคล พัสดุ การเงิน ประชุม อาคาร สถานที่ ยานพาหนะ สนับสนุนการดำเนินงานภายในและภายนอก)
2. งานผลิตรายการ (ผลิตรายการ เทคนิคบริหาร)
3. งานกระจายเสียงในประเทศ (ผังรายการและควบคุม รายการ ปฏิบัติการ ประสานงานและบริหารเครื่องข่าย)
4. งานกระจายเสียงต่างประเทศ (ภาษายุโรป ภาษาเอเชีย)
5. งานบริหารคนตรี (ดนตรีสากล ดนตรีไทย ประสาน การผลิตสื่อคนตรีและคลังเพลง)
6. งานเทคนิค (ห้องส่ง ถ่ายทอดและเชื่อมโยงสัญญาณ เครื่องส่ง พัดจุข่ายและบำรุงรักษา)
7. งานสถานีเครื่องส่ง 1000 กิโลวัตต์ (เครื่องส่งและไฟฟ้า ส่งกำลัง ระบบเชื่อมโยงสัญญาณและสายอากาศ)
8. งานสถานีวิทยุกระจายเสียงเพื่อการศึกษา (ธุรการ และการเงิน รายการ เทคนิค บริหารวิทยุกระจายเสียงภูมิภาค 11 พื้นที่)
9. งานสื่อข่าวและรายงานข่าววิทยุกระจายเสียง
10. งานแผนงานและวิชาการ
11. งานทุกลักษณะงานใน กองงานคณะกรรมการกิจการวิทยุกระจายเสียงและวิทยุโทรทัศน์แห่งชาติ ศูนย์เทคโนโลยีและสารสนเทศการประชาสัมพันธ์ สถานีวิทยุโทรทัศน์แห่งประเทศไทย สำนักงานการประชาสัมพันธ์ต่างประเทศ สำนักข่าว สำนักพัฒนาการประชาสัมพันธ์ สำนักพัฒนานโยบายและแผนการประชาสัมพันธ์ สำนักส่งเสริมและพัฒนางานเทคนิค สำนักประชาสัมพันธ์เขต สำนักงานประชาสัมพันธ์จังหวัด (ยกเว้นงานบริหารทั่วไป)

## 8. ผู้อำนวยการสถานีวิทยุโทรทัศน์แห่งประเทศไทย

### งานในสถานีวิทยุโทรทัศน์แห่งประเทศไทย

1. งานบริหารทั่วไป (สารบรรณ บุคคล พัสดุ การเงิน สวัสดิการ งานเช่าเวลาและนิติกรรมสัญญา ประชุม อาคารสถานที่และยานพาหนะ และงานประชาสัมพันธ์ สนับสนุนการดำเนินงานภายในและภายนอก)

2. งานจัดและควบคุมรายการ (งานจัดผังรายการ บริหารข้อมูลออกอากาศ ตรวจสอบรายการทั่วไป รายการเฉพาะกิจและโฆษณา กำกับและควบคุมการออกอากาศ วิเคราะห์กฎหมายและระเบียบ และงานควบคุมดูแลผู้ประกาศ พิธีกร ผู้ดำเนินรายการ ผู้อำนวยการของสถานีฯ)

3. งานผลิตรายการ (งานออกแบบสร้างสรรค์รายการ และผลิตรายการในรูปแบบต่าง ๆ อาทิ การผลิตรายการในห้องส่ง การถ่ายทอดสดนอกสถานที่ สารคดี สปอศ งานออกแบบสร้างสรรค์ฉาก งานอาร์ตเวิร์ค งานกราฟิกฉาก กราฟิกรายการ การผลิตไตเติ้ล จิงเกิ้ล งานตัดต่อ ลงเสียงและ กระบวนการ Post - Production)

4. งานผลิตรายการข่าว (งานด้านบรรณาธิการข่าว และกำกับดูแลทีมข่าว งานสื่อข่าวและรายงานข่าว งานผลิตรายการข่าว สารคดีข่าว และวิเคราะห์ข่าวทั้งในและต่างประเทศ ตรวจสอบข้อมูลข่าวสารคัดเลือก เรียบเรียง ผลิตข่าว และรายงานข่าวในห้องส่ง งานตัดต่อภาพ-เสียงข่าว และการเชื่อมโยงระบบเสียง-ระบบภาพเพื่อออกอากาศ และงานข้อมูลข่าวสารผ่านระบบสารสนเทศ)

5. งานเทคโนโลยี (งานเทคนิคการแพร่ภาพออกอากาศในห้องควบคุมหลักและห้องเชื่อมโยงสัญญาณ การส่งสัญญาณโทรทัศน์ทางสถานีเครื่องส่งโทรทัศน์ การเชื่อมโยงสัญญาณไปยังสถานีเครือข่ายทั่วประเทศ งานเทคนิคภาพ แสง สี เสียง สนับสนุนการผลิตรายการในห้องส่งโทรทัศน์ และ เทคนิคผลิตรายการนอกสถานที่ โดยรถ OB., รถ DSNG และรถเชื่อมโยงสัญญาณดาวเทียม และงานซ่อมบำรุง)

6. งานแผนงานและงานวิชาการ (งานจัดทำแผนงานและแผนงบประมาณประจำปี การจัดทำคำรับรองการปฏิบัติราชการประจำปี การสร้างระบบติดตามผลการดำเนินงาน งานวิจัย/ประเมินผลผลิต และงานบริการของสถานีวิทยุโทรทัศน์แห่งประเทศไทยและงานรวบรวมและวิเคราะห์ข้อมูลเพื่อการพัฒนาองค์กร)

7. งานทุกลักษณะงานใน กองงานคณะกรรมการกิจการวิทยุกระจายเสียงและวิทยุโทรทัศน์ แห่งชาติ ศูนย์เทคโนโลยีและสารสนเทศการประชาสัมพันธ์ สถานีวิทยุกระจายเสียงแห่งประเทศไทย สำนัก การประชาสัมพันธ์ต่างประเทศ สำนักข่าว สำนักพัฒนาการประชาสัมพันธ์ สำนักพัฒนานโยบายและ แผนการประชาสัมพันธ์ สำนักส่งเสริมและพัฒนางานเทคนิค สำนักประชาสัมพันธ์เขต สำนักงานประชาสัมพันธ์ จังหวัด (ยกเว้นงานบริหารทั่วไป)

## 9. ผู้อำนวยการสำนักการประชาสัมพันธ์ต่างประเทศ

### งานในสำนักการประชาสัมพันธ์ต่างประเทศ

1. งานบริหารทั่วไป (สารบรรณ นุคคล พัสตุ การเงิน ประชุม งานบริหารความเสี่ยงและควบคุมภายใน สนับสนุนการดำเนินงานภายในและภายนอก)
2. งานการประชาสัมพันธ์และวิเทศสัมพันธ์ (งานจัดทำแผนงาน/โครงการประชาสัมพันธ์ต่างประเทศ ประสานแผนงานและติดตามประเมินผล ให้ความร่วมมือด้านวิชาการ บริหารจัดการประชาสัมพันธ์ การประชุมระหว่างประเทศและกิจกรรมพิเศษที่ประเทศไทยเป็นเจ้าภาพ จัดทำคำรับรองการปฏิบัติราชการและการประเมินผลการปฏิบัติราชการ)
3. งานสื่อประชาสัมพันธ์ต่างประเทศ (งานศึกษาวิเคราะห์ข้อมูลความเห็นทัศนคติของกลุ่มเป้าหมายและสื่อมวลชนต่างประเทศ บริหารจัดการและให้บริการข้อมูลข่าวสาร จัดทำสื่อและกิจกรรม ประสานเครือข่ายให้คำปรึกษาในการผลิตสื่อและจัดกิจกรรม จัดทำบัตรประจำตัวทะเบียนสื่อมวลชนและเครือข่าย)
4. งานส่งเสริมงานประชาสัมพันธ์ต่างประเทศ (งานส่งเสริมความร่วมมือด้านการประชาสัมพันธ์และสร้างเครือข่ายประชาสัมพันธ์ งานสื่อสารมวลชนกับองค์กรระหว่างประเทศ ทวิภาคี งานวิเทศสัมพันธ์)
5. งานแผนงานและวิชาการ
6. งานทุกลักษณะงานในทุกสำนักกอง (ยกเว้นงานบริหารทั่วไป)

## 10. ผู้อำนวยการสำนักข่าว

### งานในสำนักข่าว

1. งานบริหารทั่วไป (สารบรรณ นุคคล พัสตุ การเงิน ประชุม สนับสนุนการดำเนินงานภายในและภายนอก)
2. งานติดตามและวิเคราะห์ข้อมูล (เผ่าระวัง วิเคราะห์ และติดตามประมวลข่าว เรียบเรียงบทวิเคราะห์ ประสานหน่วยงานต่างประเทศ ขยายผลนโยบาย รัฐบาล จัดทำรายงานผลการเผยแพร่มติ ครม.
3. งานบริหารระบบฐานข้อมูล (บริหารจัดการสื่อสารสนเทศ วิเคราะห์และจัดระบบฐานข้อมูลตรวจสอบและวิเคราะห์ สถิติจัดทำ รวบรวม จัดเก็บข้อมูล)
4. งานผลิตข่าวและรายการภาคภาษาไทยและ ภาษาค้างประเทศ (ผลิตเนื้อหา ข้อมูลข่าวสารเชิง ลึก ผิด / จัดหา/จัดซื้อ/แลกเปลี่ยน รายการเชิงข่าว จัดทำผังรายการ ค้นคว้า จัดหา พัฒนารูปแบบ ออกแบบ สร้างสรรค์และตกแต่งฉาก)
5. งานเทคโนโลยีข่าว (บริหาร จัดการ ระบบเชื่อมโยงเครือข่าย เชื่อมโยงสัญญาณ ห้องผลิตรายการ การซ่อมบำรุงอุปกรณ์ระบบ IT)
6. งานแผนงานสิทธิประโยชน์และประชาสัมพันธ์ (จัดทำแผนพัฒนานุคลากร แผนประชาสัมพันธ์ วิจัยและ พัฒนากลุ่มเป้าหมายผู้รับบริการ ประสานหาผู้สนับสนุนและเครือข่าย ประสานความร่วมมือ (MOU) ประชาสัมพันธ์ภายในและภายนอก)
7. งานแผนงานและวิชาการ
8. งานทุกลักษณะงานในทุกสำนักกอง (ยกเว้นงานบริหารทั่วไป)

## 11. ผู้อำนวยการสำนักพัฒนาการประชาสัมพันธ์

### งานในสำนักพัฒนาการประชาสัมพันธ์

1. งานบริหารทั่วไป (สารบรรณ บุคคล พัสดุ การเงิน ประชุม สนับสนุนการดำเนินงานภายในและภายนอก)
2. งานการประชาสัมพันธ์ (ส่วนกลาง ส่วนภูมิภาค)
3. งานสื่อประชาสัมพันธ์ (พัฒนารูปแบบเนื้อหา)
4. งานเครือข่ายการประชาสัมพันธ์
5. งานประชาสัมพันธ์เฉพาะกิจ
6. งานพัฒนาบุคลากรการประชาสัมพันธ์ ((งานบริหารทั่วไป งานอาคาร สถานที่ สาธารณูปโภค และหอพัก งานฝึกอบรม งานเทคโนโลยีและสารสนเทศการฝึกอบรม งานบริการข้อมูลข่าวสาร งานแลกเปลี่ยน และฝึกอบรมต่างประเทศ งานวิจัยและพัฒนาหลักสูตร)
7. งานแผนงานและวิชาการ
8. งานทุกลักษณะงานในทุกสำนักกอง (ยกเว้นงานบริหารทั่วไป)

## 12. ผู้อำนวยการสำนักพัฒนานโยบายและแผนการประชาสัมพันธ์

### งานในสำนักพัฒนานโยบายและแผนการประชาสัมพันธ์

1. งานบริหารทั่วไป (สารบรรณ บุคคล พัสดุ การเงิน ประชุม สนับสนุนการดำเนินงานภายในและภายนอก)
2. งานนโยบายและแผนประชาสัมพันธ์แห่งชาติ (ศึกษาวิเคราะห์ สืบรวจประชาคมติ จัดทำแผนกลยุทธ์ บริหารแผนประชาสัมพันธ์แห่งชาติ)
3. งานแผนงานโครงการและงบประมาณ (กำหนดเป้าหมายการประชาสัมพันธ์ จัดทำแผนงานงบประมาณ กำหนดตัวชี้วัด บริหารติดตามการดำเนินงานตามแผน)
4. งานประเมินผล (ติดตามประเมินผลการดำเนินงานประชาสัมพันธ์ของกรม ประเมินนโยบายและแผนการประชาสัมพันธ์แห่งชาติ เสนอต่อคณะกรรมการประชาสัมพันธ์แห่งชาติ)
5. งานวิจัยและพัฒนา (ศึกษาวิจัยพัฒนาองค์ความรู้ด้านการสื่อสาร การประชาสัมพันธ์ และประสานความร่วมมือการสถาบันการศึกษา องค์กรภาครัฐและเอกชน)
6. งานนโยบายและแผนประชาสัมพันธ์ด้านความมั่นคง (วิเคราะห์ ประเมินสถานการณ์และประเด็นปัญหาเพื่อจัดทำแผนเตรียมพร้อมด้านการประชาสัมพันธ์และการจัดการด้านข่าวสารรองรับสถานการณ์ในภาวะปกติและไม่ปกติ)
7. งานแผนงานและวิชาการ
8. งานทุกลักษณะงานในทุกสำนักกอง (ยกเว้นงานบริหารทั่วไป)

### 13. ผู้อำนวยการสำนักส่งเสริมและพัฒนางานเทคนิค

#### งานในสำนักส่งเสริมและพัฒนางานเทคนิค

1. งานบริหารทั่วไป (สารบรรณ บุคคล พัสดุ การเงิน ประชุม สนับสนุนการดำเนินงานภายในและภายนอก)
2. งานสำรวจและวางแผน (งานวางแผนงาน โครงการ งาน โยธาและสำรวจ งานบริหารความถี่วิทยุ)
3. งานวิชาการวิศวกรรม
4. งานปฏิบัติการเทคนิค (ศูนย์สื่อสาร งานวิทยุปรกรณ์)
5. งานบำรุงรักษาและพัสดุกลาง (งานบำรุงรักษา งานบริหารพัสดุกลาง)
6. งานแผนงานและวิชาการ

#### งานในศูนย์เทคโนโลยีและสารสนเทศการประชาสัมพันธ์

7. งานพัฒนาเทคโนโลยีเครือข่ายและระบบคอมพิวเตอร์ (งานบริหารความเสี่ยง งานกำหนดมาตรฐานเทคโนโลยีสารสนเทศ งานบำรุงรักษาเครือข่ายและระบบคอมพิวเตอร์ งานพัฒนาช่องทาง การสื่อสาร งานพัฒนาระบบการรักษาความปลอดภัย งานประสานการปฏิบัติงานศูนย์บริการข้อมูลสำหรับ ประชาชน งานพัฒนาวิทยุและโทรทัศน์อินเทอร์เน็ต)

#### งานในสถานีวิทยุกระจายเสียงแห่งประเทศไทย

8. งานเทคนิค (ห้องส่ง ถ่ายทอดและเชื่อม โยงสัญญาณ เครื่องส่ง พัดจุข้างและบำรุงรักษา)
9. งานสถานีเครื่องส่ง 1000 กิโลวัตต์ (เครื่องส่งและ ไฟฟ้าส่งกำลัง ระบบเชื่อม โยงสัญญาณและสายอากาศ)
10. งานสถานีวิทยุกระจายเสียงเพื่อการศึกษา (ธุรการและการเงิน ราชการ เทคนิค บริหาร วิทยุกระจายเสียงภูมิภาค 11พื้นที่)

#### งานในสถานีวิทยุโทรทัศน์แห่งประเทศไทย

11. งานเทคโนโลยี (งานเทคนิคการแพร่ภาพออกอากาศในห้องควบคุมหลักและห้องเชื่อม โยงสัญญาณ การส่งสัญญาณ โทรทัศน์ทางสถานีเครื่องส่งโทรทัศน์ การเชื่อม โยงสัญญาณ ไปยังสถานีเครือข่ายทั่วประเทศ งานเทคนิคภาพ แสง สี เสียง สนับสนุนการผลิตรายการในห้องส่งโทรทัศน์ และ เทคนิคการผลิตรายการนอกสถานที่ โดยรถ OB., รถ DSNG และรถเชื่อม โยงสัญญาณดาวเทียม และงานซ่อมบำรุง)

#### งานในสำนักข่าว

12. งานเทคโนโลยีข่าว (บริหาร จัดการ ระบบเชื่อม โยงเครือข่าย เชื่อม โยงสัญญาณ ห้องผลิตรายการ การซ่อมบำรุงอุปกรณ์ระบบ IT)

#### งานในสำนักประชาสัมพันธ์เขต

13. งานเทคนิค
14. งานบริหารสถานีวิทยุกระจายเสียง
15. งานบริหารสถานีวิทยุโทรทัศน์
16. งานสถานีเครื่องส่งวิทยุโทรทัศน์
17. งานบริหารเทคโนโลยีสารสนเทศและการสื่อสาร

#### 14. ผู้อำนวยการสำนักประชาสัมพันธ์เขต

1. งานบริหารสำนักงาน (สารบรรณ บุคคล พัสดุ การเงิน ประชุม สนับสนุนการดำเนินงานภายในและภายนอก)
2. งานแผนงานและพัฒนางานประชาสัมพันธ์ (งานแผนงานและวิชาการ งานส่งเสริมและเผยแพร่)
3. งานเทคนิค
4. งานข่าวและรายการภูมิภาค
5. งานบริหารสถานีวิทยุกระจายเสียง
6. งานบริหารสถานีวิทยุโทรทัศน์
  - 6.1 งานรายการโทรทัศน์ งานข่าว งานข่าวการเมือง เศรษฐกิจ สังคมการศึกษา งานข่าวเกษตร วิทยาศาสตร์ สิ่งแวดล้อม งานเทคนิคข่าวและกราฟฟิก งานธุรการและบริหารข่าว)
  - 6.2 งานธุรการการเงินและการพัสดุ งานแผน งานการตลาด สิทธิประโยชน์และลูกค้าสัมพันธ์ งานช่างเทคนิค งานควบคุมหลัก งานห้องแสดง งานห้องเทปโทรทัศน์-เครื่องฉาย งานถ่ายเทคนอกสถานที่ งานเชื่อมโยงสัญญาณดาวเทียม-ไมโครเวฟ)
  - 6.3 งานสถานีเครื่องส่งวิทยุโทรทัศน์
7. งานบริหารเทคโนโลยีสารสนเทศและการสื่อสาร
8. งานทุกลักษณะงานในทุกสำนักกอง (ยกเว้นงานบริหารทั่วไป)

#### 15. ผู้อำนวยการสำนักงานประชาสัมพันธ์จังหวัด

##### งานในสำนักงานประชาสัมพันธ์จังหวัด

1. งานบริหารทั่วไป (สารบรรณ บุคคล พัสดุ การเงิน ประชุม สนับสนุนการดำเนินงานภายในและภายนอก)
2. งานแผนงานและการประชาสัมพันธ์ (วางแผน ปฏิบัติการ ติดตาม ประเมิน บริการ ภาครัฐ)
3. งานข้อมูลและเทคโนโลยีสารสนเทศ
4. งานบริหารและพัฒนาเครือข่ายการประชาสัมพันธ์
5. งานแผนงานและวิชาการ
6. งานทุกลักษณะงานในทุกสำนักกอง (ยกเว้นงานบริหารทั่วไป)