



# ด่วนที่สุด บันทึกข้อความ

กรมประชาสัมพันธ์  
 รับที่ 17290  
 วันที่ 2012/60  
 เวลา 09.03 น.

ส่วนราชการ สำนักนายกรัฐมนตรี สำนักงานปลัดสำนักนายกรัฐมนตรี โทร. ๐ ๒๒๘๓ ๔๒๓๔  
 ที่ นร ๐๑๐๑/ว ๒๕๕๕ วันที่ ๑๒ กุมภาพันธ์ ๒๕๖๐

เรื่อง ผลการดำเนินงานตามแผนอำนวยความสะดวกและปลอดภัย รองรับการเดินทางของประชาชน ช่วงเทศกาลปีใหม่ ๒๕๖๐ ของกระทรวงคมนาคม

เรียน หัวหน้าส่วนราชการระดับกรม รัฐวิสาหกิจในสังกัดสำนักนายกรัฐมนตรี และหน่วยงานของรัฐ ในกำกับสำนักนายกรัฐมนตรี

ตามหนังสือสำนักนายกรัฐมนตรี ด่วนที่สุด ที่ นร ๐๑๐๑/ว ๒๕๒๕ ลงวันที่ ๓๐ ธันวาคม ๒๕๕๙ แจกส่งสำเนาหนังสือสำนักเลขาธิการคณะรัฐมนตรี ด่วนที่สุด ที่ นร ๐๕๐๕/ว(ล) ๔๘๔๒๑ ลงวันที่ ๒๘ ธันวาคม ๒๕๕๙ เรื่อง แผนอำนวยความสะดวกและปลอดภัย รองรับการเดินทางของประชาชน ช่วงเทศกาลปีใหม่ ๒๕๖๐ ของกระทรวงคมนาคม มาเพื่อทราบ ความละเอียดแจ้งแล้ว นั้น

สำนักนายกรัฐมนตรีขอส่งสำเนาหนังสือสำนักเลขาธิการคณะรัฐมนตรี ด่วนที่สุด ที่ นร ๐๕๐๕/ว(ล) ๕๕๓๘ ลงวันที่ ๑๔ กุมภาพันธ์ ๒๕๖๐ เรื่อง ผลการดำเนินงานตามแผนอำนวยความสะดวกและปลอดภัย รองรับการเดินทางของประชาชนช่วงเทศกาลปีใหม่ ๒๕๖๐ ของกระทรวงคมนาคม ดังมีรายละเอียดปรากฏตามเอกสารที่แนบมาพร้อมนี้

จึงเรียนมาเพื่อโปรดทราบ

ที่ นร ๐๒๐๑.๐๑/ว ก๔๗  
 เรียน ผอ.สำนัก, ผอ.กอง และหัวหน้าหน่วยงาน  
 เมื่อโปรดทราบ

*[Signature]*

(นายเสมอ นิมเงิน)  
 เลขานุการกรม

๒๐ ก.พ. ๒๕๖๐

*[Signature]*

(นายสมพาศ นิลพันธ์)

รองปลัดสำนักนายกรัฐมนตรี ปฏิบัติราชการแทน  
 ปลัดสำนักนายกรัฐมนตรี

เรียน อปส.ผ่าน รปส.(๒)

สพ.น.แจ้งเรื่อง ผลการดำเนินงานตามแผนอำนวยความสะดวก และปลอดภัย รองรับการเดินทางของประชาชนช่วงเทศกาลปีใหม่ ๒๕๖๐ ลงวันที่ ๑๔ ก.พ.๖๐ มาให้ กปส.ทราบ

จึงเรียนมาเพื่อโปรดทราบ และเห็นสมควรแจ้งเวียนให้หน่วยงาน ทราบทั่วกัน

*[Signature]*  
 (นายเสมอ นิมเงิน)

สนก.

๑๗ ก.พ.๖๐

๓)

- ทราบ
- แจ้งเวียนให้ทราบทั่วกัน

*[Signature]*

(นายภูมิสิทธิ์ ชันทยานุกุลกิจ)  
 ป.อปส.

๒๐ ก.พ. ๒๕๖๐

เลขรับ	๕๕๑	สำนักงานเลขาธิการคณะรัฐมนตรี
วันที่	๑๕ ก.พ. ๖๐	เลขที่
เวลา	๐๐.๕๖ น.	วันที่
		เวลา



**ด่วนที่สุด**  
ที่ นร ๐๕๐๕/ว(ล) ๕๕๑

สำนักเลขาธิการคณะรัฐมนตรี  
ทำเนียบรัฐบาล กทม. ๑๐๓๐๐

๑๕ กุมภาพันธ์ ๒๕๖๐

กทอ  
กทพ  
๑๕ ก.พ. ๖๐  
ว.  
น.  
๑๕ ก.พ. ๖๐  
๑๕ ก.พ. ๖๐

เรื่อง ผลการดำเนินงานตามแผนอำนวยความสะดวกและปลอดภัย รองรับการเดินทางของประชาชน ช่วงเทศกาลปีใหม่ ๒๕๖๐ ของกระทรวงคมนาคม

เรียน ปลัดสำนักนายกรัฐมนตรี

อ้างถึง หนังสือสำนักเลขาธิการคณะรัฐมนตรี ด่วนที่สุด ที่ นร ๐๕๐๕/ว(ล) ๔๘๔๒๑ ลงวันที่ ๒๘ ธันวาคม ๒๕๕๙

สิ่งที่ส่งมาด้วย สำเนาหนังสือกระทรวงคมนาคม ด่วนที่สุด ที่ คค (ปคร) ๐๒๑๐/๒๔ ลงวันที่ ๒ กุมภาพันธ์ ๒๕๖๐

ตามที่ได้แจ้งมติคณะรัฐมนตรี (๒๗ ธันวาคม ๒๕๕๙) เกี่ยวกับเรื่อง แผนอำนวยความสะดวกและปลอดภัย รองรับการเดินทางของประชาชนช่วงเทศกาลปีใหม่ ๒๕๖๐ ของกระทรวงคมนาคม มาเพื่อทราบความละเอียดแจ้งแล้ว นั้น

กระทรวงคมนาคมได้เสนอผลการดำเนินงานตามแผนอำนวยความสะดวกและปลอดภัย รองรับการเดินทางของประชาชนช่วงเทศกาลปีใหม่ ๒๕๖๐ ของกระทรวงคมนาคม ไปเพื่อคณะรัฐมนตรีทราบความละเอียดปรากฏตามสำเนาหนังสือที่ส่งมาด้วยนี้

สำนักเลขาธิการคณะรัฐมนตรีได้นำเสนอคณะรัฐมนตรีทราบแล้วเมื่อวันที่ ๑๔ กุมภาพันธ์ ๒๕๖๐

จึงเรียนมาเพื่อโปรดทราบ

ขอแสดงความนับถือ

*(Handwritten signature)*

(นางสาวกรรณา จุฑานนท์)

ผู้อำนวยการกองพัฒนายุทธศาสตร์และติดตามนโยบายพิเศษ ปฏิบัติราชการแทน  
เลขาธิการคณะรัฐมนตรี

สำเนาถูกส่ง  
๕4  
( สุภัทรา ๕ จิวจรัมภู )

กองพัฒนายุทธศาสตร์และติดตามนโยบายพิเศษ  
โทร. ๐ ๒๒๘๐ ๙๐๐๐ ต่อ ๓๓๓ (อธิษฐาน) ๔๔๒ (พิมพ์นภัส)  
โทรสาร ๐ ๒๒๘๐ ๑๔๔๖  
www.soc.go.th (กัญญาณี/พิมพ์นภัส)

# ด่วนที่สุด

ที่ คค (ปคร) ๐๒๑๐/๒๕



กระทรวงคมนาคม  
ถนนราชดำเนินนอก กรุงเทพฯ  
๑๐๑๐๐

๒ กุมภาพันธ์ ๒๕๖๐

เรื่อง ผลการดำเนินงานตามแผนอำนวยความสะดวกและปลอดภัย รองรับการเดินทางของประชาชน ช่วงเทศกาลปีใหม่ ๒๕๖๐ ของกระทรวงคมนาคม

เรียน เลขาธิการคณะรัฐมนตรี

อ้างถึง หนังสือสำนักเลขาธิการคณะรัฐมนตรี ด่วนที่สุด ที่ นร ๐๕๐๕/๔๘๔๒๐ ลงวันที่ ๒๘ ธันวาคม ๒๕๕๙

- สิ่งที่ส่งมาด้วย ๑. หนังสือรองนายกรัฐมนตรีเห็นชอบให้เสนอคณะรัฐมนตรี  
๒. ผลการดำเนินงานตามแผนอำนวยความสะดวกและปลอดภัย รองรับการเดินทางของประชาชนช่วงเทศกาลปีใหม่ ๒๕๖๐ ของกระทรวงคมนาคม (วิเคราะห์สถานการณ์เชิงลึก)  
๓. แบบตรวจสอบเรื่องเสนอคณะรัฐมนตรี (Checklist)

ด้วยกระทรวงคมนาคมขอรายงานผลการดำเนินงานตามแผนอำนวยความสะดวกและปลอดภัย รองรับการเดินทางของประชาชนช่วงเทศกาลปีใหม่ ๒๕๖๐ ของกระทรวงคมนาคม มาเพื่อคณะรัฐมนตรีทราบ โดยเป็นเรื่องสำคัญตามนโยบายรัฐบาล ทั้งนี้ รองนายกรัฐมนตรี (นายสมคิด จาตุศรีพิทักษ์) กำกับการบริหาร กระทรวงคมนาคมได้เห็นชอบให้นำเรื่องดังกล่าว เสนอคณะรัฐมนตรีด้วยแล้ว รายละเอียดปรากฏตามสิ่งที่ส่งมาด้วย ๑

ทั้งนี้ เรื่องดังกล่าวมีรายละเอียด ดังนี้

## ๑. เรื่องเดิม

### ๑.๑ มติคณะรัฐมนตรีที่เกี่ยวข้อง

คณะรัฐมนตรีได้มีมติ เมื่อวันที่ ๒๗ ธันวาคม ๒๕๕๙ รับทราบแผนอำนวยความสะดวกและปลอดภัย รองรับการเดินทางของประชาชนช่วงเทศกาลปีใหม่ ๒๕๖๐ ของกระทรวงคมนาคม รายละเอียดปรากฏตามหนังสือที่อ้างถึง

### ๑.๒ การดำเนินงานของกระทรวงคมนาคม

กระทรวงคมนาคม ได้ดำเนินงานตามแผนอำนวยความสะดวกและปลอดภัย รองรับการเดินทางของประชาชนช่วงเทศกาลปีใหม่ ๒๕๖๐ ของกระทรวงคมนาคม ระหว่างวันที่ ๒๙ ธันวาคม ๒๕๕๙ - ๕ มกราคม ๒๕๖๐ โดยมีการติดตามผลการดำเนินงานของหน่วยงานในสังกัดกระทรวงคมนาคม ซึ่งในด้านการให้บริการและอำนวยความสะดวกในการเดินทางของประชาชน สามารถให้บริการระบบขนส่งสาธารณะได้อย่างเพียงพอ ไม่มีผู้โดยสารตกค้าง ส่วนในด้านความปลอดภัยมีการตรวจสอบสภาพความพร้อมของรถโดยสารสาธารณะและพนักงานขับรถ การตั้งจุดบริการจุดตรวจ/จุดสกัด เพื่อชะลอความเร็วในการขับขี่ระหว่างเดินทาง

### ๒. เหตุผลความจำเป็นและความเร่งด่วนที่ต้องเสนอคณะรัฐมนตรี

การดำเนินงานตามแผนอำนวยความสะดวกและปลอดภัย รองรับการเดินทางของประชาชนช่วงเทศกาลปีใหม่ ๒๕๖๐ ของกระทรวงคมนาคม ได้เสร็จสิ้นแล้ว จึงเห็นสมควรรายงานผลการดำเนินงานตามแผนดังกล่าวต่อคณะรัฐมนตรีเพื่อทราบ

๓. สารระสำคัญและข้อเท็จจริง

๓.๑ ข้อเท็จจริง

กระทรวงคมนาคม ได้ดำเนินงานตามแผนอำนวยความสะดวกและปลอดภัย รองรับการเดินทางของประชาชนช่วงเทศกาลปีใหม่ ๒๕๖๐ ร่วมกับหน่วยงานในสังกัดกระทรวงคมนาคมที่เกี่ยวข้อง โดยเตรียมความพร้อมอำนวยความสะดวกและปลอดภัยในการเดินทางของประชาชนตั้งแต่ก่อนช่วงเทศกาล ซึ่งเริ่มปฏิบัติงานช่วงเทศกาล ระหว่างวันที่ ๒๙ ธันวาคม ๒๕๕๙ - ๔ มกราคม ๒๕๖๐ โดยได้บูรณาการร่วมกับกรมป้องกันและบรรเทาสาธารณภัย กระทรวงสาธารณสุข สำนักงานตำรวจแห่งชาติ และภาคีเครือข่ายทั้งในส่วนกลางและส่วนภูมิภาค เพื่อให้บริการประชาชนตลอดการเดินทาง

๓.๒ สารสำคัญ

กระทรวงคมนาคม ขอรายงานผลการดำเนินงานตามแผนอำนวยความสะดวกและปลอดภัย รองรับการเดินทางประชาชน ช่วงเทศกาลปีใหม่ ๒๕๖๐ มีสารสำคัญ สรุปได้ ดังนี้

๑) การดำเนินงานด้านอำนวยความสะดวกในการเดินทาง

๑.๑) การให้บริการระบบขนส่งสาธารณะ

กระทรวงคมนาคม ได้ให้บริการอำนวยความสะดวกในการเดินทางของประชาชน ระหว่างวันที่ ๒๙ ธันวาคม ๒๕๕๙ - ๔ มกราคม ๒๕๖๐ รวมระยะเวลา ๗ วัน มีประชาชนเดินทางโดยใช้บริการระบบขนส่งสาธารณะรวมทั้งสิ้น ๑๕,๑๖๓,๘๒๐ คน เพิ่มขึ้นจากเทศกาลปีใหม่ ๒๕๕๙ ร้อยละ ๑๒.๕๖ มีสัดส่วนการเดินทางระหว่างจังหวัด/ระหว่างประเทศ ร้อยละ ๒๗.๕๐ สำหรับการเดินทางในเขตกรุงเทพฯ และปริมณฑล มีสัดส่วนเป็นร้อยละ ๗๒.๕๐ รายละเอียด ดังนี้

รูปแบบการเดินทาง	ผู้โดยสาร (คน) ปีใหม่ ๒๕๖๐	ผู้โดยสาร (คน) ปีใหม่ ๒๕๕๙	สัดส่วนการเดินทาง ปีใหม่ ๒๕๖๐	เปรียบเทียบปีใหม่ ๒๕๖๐/๒๕๕๙
การเดินทางระหว่างจังหวัด/ระหว่างประเทศ	๔,๑๗๐,๐๑๒	๔,๐๕๒,๘๒๕	๒๗.๕๐	+๓.๑๕%
- ทางอากาศ (ทอม.) (ทอท.)	๒,๒๗๓,๗๘๕	๒,๑๘๐,๘๒๓	๑๔.๙๙	+๔.๒๖%
- ทางถนน (บขส.) (ขสมก.)	๑,๓๙๖,๒๒๗	๑,๓๕๒,๐๐๒	๙.๕๑	+๓.๒๕%
- ทางราง (รฟท.)	๗๐๐,๐๐๐	๗๒๐,๐๐๐	๔.๖๐	-๐.๙๓%
การเดินทางในเขตกรุงเทพฯ และปริมณฑล	๑๐,๙๙๓,๘๐๘	๙,๕๕๑,๐๐๐	๗๒.๕๐	+๑๖.๕๕%
- ทางถนน (ขสมก.)	๘,๗๕๖,๑๒๔	๗,๖๐๐,๒๐๗	๕๗.๗๔	+๑๕.๒๑%
- ทางราง (รถไฟฟ้า) (รฟม.) (รฟฟท.)	๑,๘๙๗,๖๘๔	๑,๕๒๒,๖๐๙	๑๒.๕๙	+๒๔.๓๘%
- ทางน้ำ (จท.)	๓๔๐,๐๐๐	๓๒๘,๐๐๐	๒.๒๑	+๓.๖๕%
รวมทั้งสิ้น	๑๕,๑๖๓,๘๒๐	๑๓,๕๘๔,๐๕๗	๑๐๐.๐๐	+๑๒.๕๖%

ที่มา : ศูนย์เทคโนโลยีสารสนเทศและการสื่อสาร สำนักงานปลัดกระทรวงคมนาคม ข้อมูล ณ วันที่ ๒๐ มกราคม ๒๕๖๐

## ๑.๒) การอำนวยความสะดวกด้านโครงข่ายถนน

### (๑) ปริมาณการเดินทางบนถนนสายหลัก

รายงานปริมาณการใช้รถบนถนนสายหลักของกรมทางหลวง พบว่า เทศกาลปีใหม่ ๒๕๖๐ มีจำนวน ๑๑,๔๑๗,๕๘๑ คัน เพิ่มขึ้นจากช่วงเทศกาลปีใหม่ ๒๕๕๙ (จำนวน ๙,๙๙๙,๖๖๙ คัน) ร้อยละ ๑๕.๑๘ และวันที่มีการเดินทางเป็นจำนวนมาก คือ วันที่ ๓๐ ธันวาคม ๒๕๕๙ (ช่วงขาไป) และวันที่ ๓ มกราคม ๒๕๕๙ (ช่วงขากลับ)

### (๒) การยกเว้นค่าธรรมเนียมผ่านทาง

เพื่ออำนวยความสะดวกในการเดินทางและลดปัญหาการจราจรติดขัด บริเวณหน้าด่านเก็บเงินช่วงเทศกาลปีใหม่ ๒๕๖๐ ได้ยกเว้นค่าธรรมเนียมผ่านทางพิเศษ ตั้งแต่เวลา ๐๐.๐๑ น. ของวันที่ ๒๙ ธันวาคม ๒๕๕๙ ถึงเวลา ๒๔.๐๐ น. ของวันที่ ๕ มกราคม ๒๕๖๐ โดยมีรถผ่านทาง ๕,๕๕๕,๘๖๒ คัน คิดเป็นมูลค่าทั้งสิ้นประมาณ ๑๗๓,๖๑๘,๕๕๒ บาท ประกอบด้วย

(๒.๑) การยกเว้นค่าธรรมเนียมผ่านทางหลวงพิเศษระหว่างเมือง หมายเลข ๗ (กรุงเทพฯ-ชลบุรี) และหมายเลข ๙ (วงแหวนรอบนอกด้านตะวันออกช่วงบางปะอิน-บางพลี) โดยมีรถผ่านทาง จำนวน ๔,๖๒๔,๓๙๔ คัน ซึ่งคิดเป็นมูลค่าทั้งสิ้น ๑๓๗,๑๑๙,๑๕๕ บาท

(๒.๒) การยกเว้นค่าธรรมเนียมผ่านทางด่วนบูรพาวิถี (ทางพิเศษสายบางนา - ชลบุรี) โดยมีรถผ่านทาง ๙๒๑,๔๖๘ คัน ซึ่งคิดเป็นมูลค่าทั้งสิ้น ๓๖,๔๙๙,๓๙๗ บาท

### (๓) การอำนวยความสะดวกในด้านข้อมูลการจราจรและการเดินทาง

ศูนย์ปลอดภัยคมนาคม ได้ให้บริการประชาชนในการสอบถามข้อมูลการเดินทางผ่านโทรศัพท์สายด่วน ๑๓๕๖ ตลอด ๒๔ ชั่วโมง เพื่ออำนวยความสะดวกและประสานความช่วยเหลือกับหน่วยงานที่เกี่ยวข้อง รวมทั้งการรายงานสถานการณ์ต่อผู้บริหารระดับสูงของกระทรวงคมนาคม

ศูนย์ปฏิบัติการกระทรวงคมนาคม (MOTOC) ได้รวบรวมและให้บริการข้อมูลการเดินทางของประชาชนที่ใช้บริการระบบขนส่งสาธารณะ การรายงานข้อมูลอุบัติเหตุบนโครงข่ายของกระทรวงคมนาคม (ระบบ TRAMS) และการรายงานข้อมูลสภาพจราจร เพื่อประเมินและติดตามสถานการณ์ตลอดช่วงเทศกาล

### ๒) การดำเนินงานด้านความปลอดภัย

๒.๑) การตรวจความพร้อมของพนักงานขับรถโดยสารสาธารณะ และการตรวจวัดระดับแอลกอฮอล์ ณ สถานีขนส่งผู้โดยสาร/จุดจอดรถ จุดตรวจบนถนนสายหลักและสายรอง จำนวน ๑๐๓,๙๒๒ คน พบว่าพนักงานขับรถโดยสารสาธารณะที่มีปริมาณแอลกอฮอล์เกินศูนย์มิลลิกรัม จำนวน ๑ คน ซึ่งได้มีการดำเนินการกับผู้ที่เกี่ยวข้องโดยนำส่งดำเนินคดี และตรวจพบผู้มีพฤติกรรมสุ่มเสี่ยง ๖๙ คน (ร้อยละ ๐.๐๖)

๒.๒) การตรวจสภาพความพร้อมของรถโดยสารสาธารณะ ณ สถานีขนส่งผู้โดยสาร/จุดจอดรถ จุดตรวจบนถนนสายหลักและสายรอง มีรถโดยสารเข้ารับบริการทั้งสิ้น ๙๖,๘๖๘ คัน ปรากฏว่ามีรถโดยสารสาธารณะที่ไม่มีความพร้อมจำนวน ๒๘๓ คัน (ร้อยละ ๐.๒๙)

๒.๓) จุดให้บริการทั่วไทย ตลอด ๒๔ ชั่วโมง รวม ๖๓๘ แห่ง โดยตั้งจุดให้บริการทั่วไทยบนโครงข่ายทางหลวงแผ่นดิน ๒๑๒ แห่ง จุดบริการทั่วไทยบนทางหลวงชนบท ๔๕ แห่ง จุดให้บริการทั่วไทยบนโครงข่ายทางพิเศษ ๖ แห่ง จุดบริการทั่วไทยของกรมการขนส่งทางบก ๑๒๒ แห่ง จุดตรวจความพร้อมของรถโดยสารบนถนนสายหลักและสายรอง ๑๔ แห่ง และจุดบริการร่วมกับอาชีวะ ๑๘๙ แห่ง

๓) สถิติอุบัติเหตุช่วงเทศกาลปีใหม่ ๒๕๖๐

๓.๑) อุบัติเหตุทางถนนทั่วประเทศ

สถิติอุบัติเหตุทางถนนช่วงเทศกาลปีใหม่ ๒๕๖๐ มีจำนวนครั้งของการเกิดอุบัติเหตุ ๓,๙๑๙ ครั้ง เพิ่มขึ้นจากปีใหม่ ๒๕๕๙ จำนวน ๕๔๐ ครั้ง คิดเป็นร้อยละ ๑๕.๘๘ มีผู้เสียชีวิต ๔๗๘ คน เพิ่มขึ้นจากปีใหม่ ๒๕๕๙ จำนวน ๙๘ คน คิดเป็นร้อยละ ๒๕.๗๙ และมีผู้บาดเจ็บ ๔,๑๒๘ คน เพิ่มขึ้นจากปีใหม่ ๒๕๕๙ จำนวน ๖๒๓ คน คิดเป็นร้อยละ ๑๗.๗๗ โดยวันที่ ๓๑ ธันวาคม ๒๕๕๙ มีการเกิดอุบัติเหตุและมีจำนวนผู้บาดเจ็บมากที่สุด คือ เกิดอุบัติเหตุ ๗๕๗ ครั้ง มีผู้บาดเจ็บ ๘๐๐ คน และวันที่ ๒ มกราคม ๒๕๖๐ มีจำนวนผู้เสียชีวิตมากที่สุด ๘๗ คน

๓.๒) อุบัติเหตุบนโครงข่ายของกระทรวงคมนาคม

(๑) สถิติอุบัติเหตุทางถนน

(๑.๑) สถานการณ์อุบัติเหตุ โครงข่ายถนนในความรับผิดชอบของกระทรวงคมนาคม แบ่งเป็นถนนของ กรมทางหลวง กรมทางหลวงชนบท และการทางพิเศษแห่งประเทศไทย โดยสถิติจำนวนอุบัติเหตุทางถนนช่วงเทศกาลปีใหม่ ๒๕๖๐ ระหว่างวันที่ ๒๙ ธันวาคม ๒๕๕๙ - ๔ มกราคม ๒๕๖๐ เกิดอุบัติเหตุ ๑,๗๔๖ ครั้ง ผู้เสียชีวิต ๓๐๔ คน และผู้บาดเจ็บ ๑,๘๐๕ คน เมื่อเปรียบเทียบระหว่างช่วงเทศกาลปีใหม่ ๒๕๕๙ พบว่า จำนวนครั้งของการเกิดอุบัติเหตุ ผู้เสียชีวิตและผู้บาดเจ็บเพิ่มขึ้น กล่าวคือ จำนวนครั้งของการเกิดอุบัติเหตุเพิ่มขึ้น ๒๕๘ ครั้ง คิดเป็นร้อยละ ๑๗.๓๔ ผู้เสียชีวิตเพิ่มขึ้น ๖๙ คน คิดเป็นร้อยละ ๒๙.๓๖ และผู้บาดเจ็บเพิ่มขึ้น ๗๖ คน คิดเป็นร้อยละ ๔.๔๐

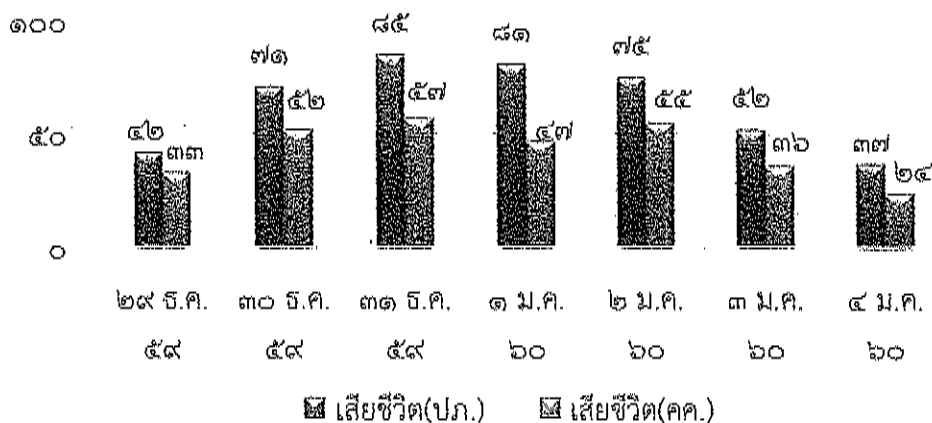
สถิติข้อมูลการเดินทางและรายงานอุบัติเหตุทางถนนแสดงให้เห็นว่า ในช่วงเทศกาลปีใหม่ ๒๕๖๐ ประชาชนมีการเดินทางมากกว่าปีที่ผ่านมา โดยมีการเดินทางด้วยระบบขนส่งสาธารณะและมีการใช้รถยนต์ส่วนบุคคลเพิ่มขึ้นทั้งการเดินทางในกรุงเทพฯ และระหว่างจังหวัด จึงเป็นสาเหตุทำให้มีจำนวนการเกิดอุบัติเหตุเพิ่มขึ้นในจำนวนที่ใกล้เคียงกัน โดยมีจำนวนผู้เสียชีวิตบนโครงข่ายคมนาคมเพิ่มขึ้นมาก คิดเป็นร้อยละ ๖๓.๖๐ ของทั้งประเทศ ซึ่งมีสาเหตุมาจากการใช้ความเร็วในการขับขี่ร้อยละ ๖๑.๖๘

รายการ	ปีใหม่ ๒๕๖๐ (๒๙ ธันวาคม ๒๕๕๙ - ๔ มกราคม ๒๕๖๐)			ปีใหม่ ๒๕๕๙ (๒๙ ธันวาคม ๒๕๕๘ - ๔ มกราคม ๒๕๕๙)			+เพิ่ม/-ลด (%)	
	ปก. <sup>(๑)</sup>	คค. <sup>(๒)</sup>	สัดส่วน คค./ปก.	ปก. <sup>(๑)</sup>	คค. <sup>(๒)</sup>	สัดส่วน คค./ปก.	ปก.	คค.
อุบัติเหตุ (ครั้ง)	๓,๙๑๙	๑,๗๔๖	๔๔.๕๕	๓,๓๗๙	๑,๔๘๘	๔๔.๐๔	๑๕.๘๘	๑๗.๓๔
เสียชีวิต (คน)	๔๗๘	๓๐๔	๖๓.๖	๓๘๐	๒๓๕	๖๑.๘๔	๒๕.๗๙	๒๙.๓๖
บาดเจ็บ (คน)	๔,๑๒๘	๑,๘๐๕	๔๓.๗๓	๓,๕๐๕	๑,๗๒๙	๔๙.๖๑	๑๗.๗๗	๔.๔

หมายเหตุ (๑) กรมป้องกันและบรรเทาสาธารณภัย (ปก.)

(๒) กระทรวงคมนาคม (คค.) ข้อมูล ณ วันที่ ๙ มกราคม ๒๕๖๐ เวลา ๑๓.๐๐ น.

เปรียบเทียบจำนวนผู้เสียชีวิตทางถนนของประเทศไทยช่วงเทศกาลปีใหม่ ๒๕๖๐ (ปก. และ คค.)

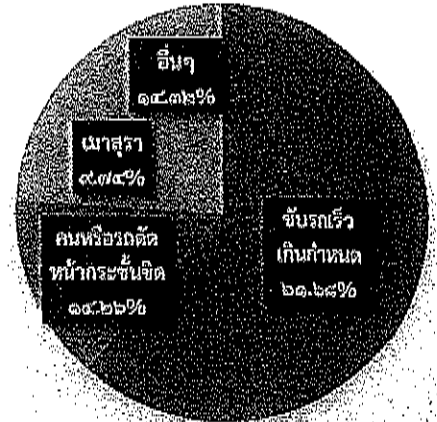


(๑.๒) วิเคราะห์ประเด็นที่เกี่ยวข้อง สถิติอุบัติเหตุทางถนนของกระทรวงคมนาคม ช่วงเทศกาลปีใหม่ ๒๕๖๐ สามารถวิเคราะห์สถานการณ์ของการเกิดอุบัติเหตุในประเด็นต่างๆ ดังนี้

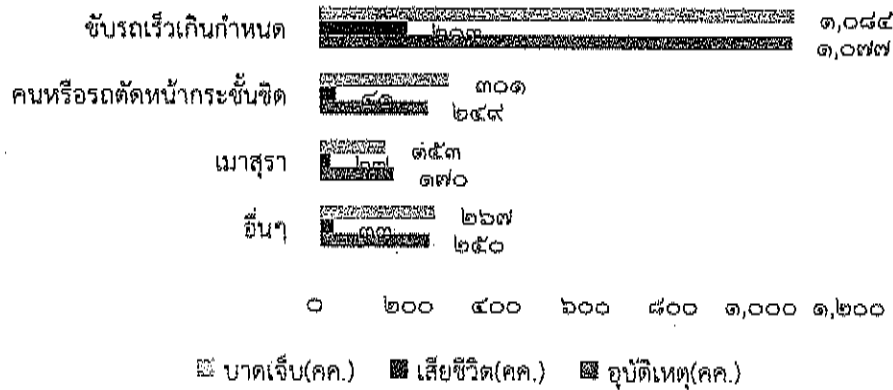
(๑.๒.๑) มูลเหตุสันนิษฐานของการเกิดอุบัติเหตุ

มูลเหตุสันนิษฐานสูงสุดของการเกิดอุบัติเหตุมาจากการขับรถเร็วเกินกำหนด คิดเป็นร้อยละ ๖๑.๖๘ โดยจำแนกตามมูลเหตุสันนิษฐาน ดังนี้

ลำดับ	รายการ	อุบัติเหตุ (ครั้ง)	คิดเป็น ร้อยละ
๑	ขับรถเร็วเกินกำหนด	๑,๐๗๗	๖๑.๖๘
๒	คนหรือรถตัดหน้ากระชั้นชิด	๒๔๙	๑๔.๒๖
๓	เมาสุรา	๑๗๐	๙.๗๔
๔	อื่นๆ	๒๕๐	๑๔.๓๒
รวม		๑,๗๔๖	๑๐๐.๐๐



ความรุนแรงของอุบัติเหตุจากมูลเหตุสันนิษฐาน



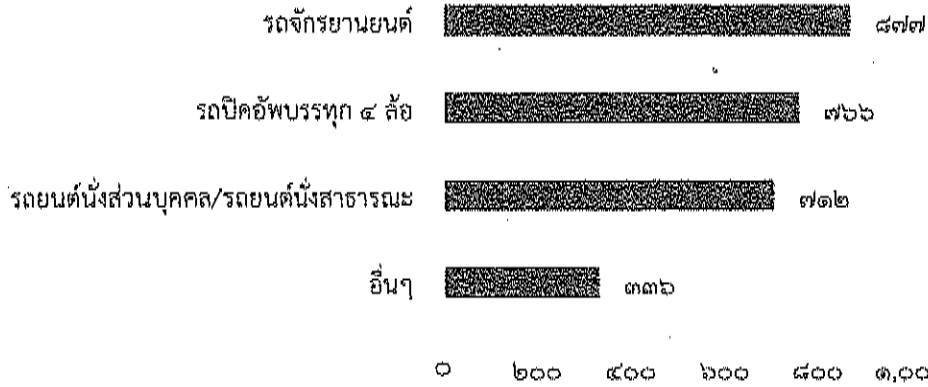
(๑.๒.๒) ประเภทของยานพาหนะที่เกิดอุบัติเหตุ

จำนวนยานพาหนะที่เกิดอุบัติเหตุมีทั้งสิ้น ๒,๖๙๑ คัน เป็นประเภทรถจักรยานยนต์สูงสุด คิดเป็นร้อยละ ๓๒.๕๙ โดยจำแนกตามประเภทยานพาหนะ ดังนี้

ลำดับ	รายการ	อุบัติเหตุ (ครั้ง)	คิดเป็น ร้อยละ
๑	รถจักรยานยนต์	๘๗๗	๓๒.๕๙
๒	รถปิคอัพบรรทุก ๔ ล้อ	๗๖๖	๒๘.๔๗
๓	รถยนต์นั่งส่วนบุคคล/รถยนต์นั่งสาธารณะ	๗๑๒	๒๖.๔๖
๔	อื่นๆ	๓๓๖	๑๒.๔๘
รวม		๒,๖๙๑	๑๐๐.๐๐



ยานพาหนะที่เกิดอุบัติเหตุทางถนนช่วงเทศกาลปีใหม่ ๒๕๖๐ (คค.)

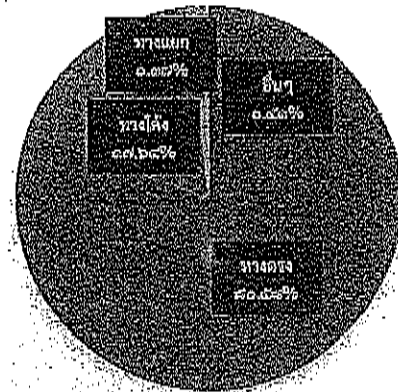


(๑.๒.๓) บริเวณที่เกิดอุบัติเหตุ

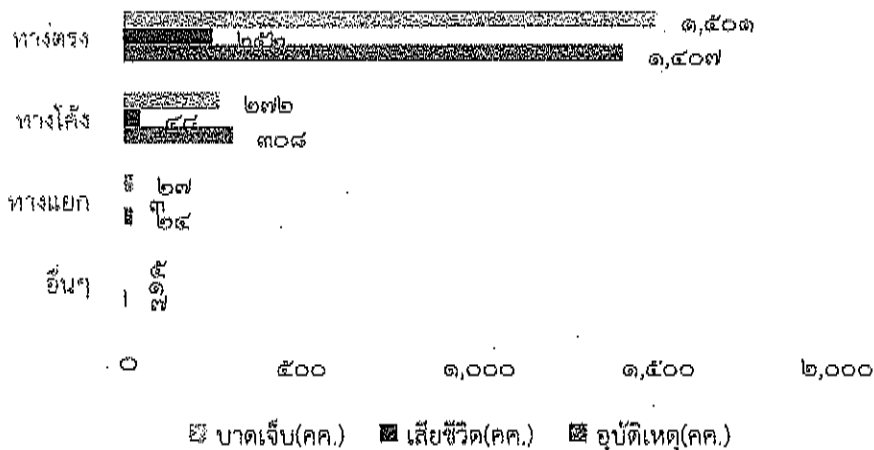
ในบริเวณทางตรงมีการเกิดอุบัติเหตุสูงสุด คิดเป็นร้อยละ

๘๐.๕๘ โดยจำแนกตามลักษณะบริเวณ ดังนี้

ลำดับ	รายการ	อุบัติเหตุ (ครั้ง)	คิดเป็น ร้อยละ
๑	ทางตรง	๑,๔๐๗	๘๐.๕๘
๒	ทางโค้ง	๓๐๘	๑๗.๖๕
๓	ทางแยก	๒๔	๑.๓๗
๔	อื่นๆ	๗	๐.๔๑
รวม		๑,๗๔๖	๑๐๐.๐๐



ความรุนแรงของอุบัติเหตุจากลักษณะบริเวณที่เกิดเหตุ



(๑.๒.๔) ลักษณะของการเกิดอุบัติเหตุ

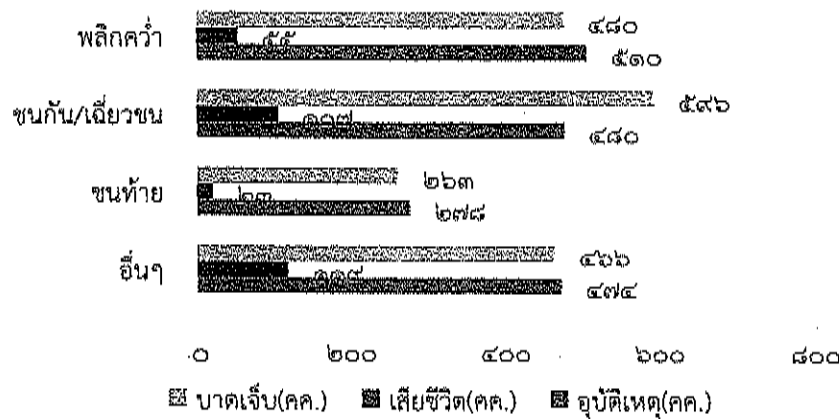
การเกิดอุบัติเหตุในลักษณะพลิกคว่ำตถนน คิดเป็นร้อยละ

๒๙.๒๗ โดยจำแนกตามลักษณะของการเกิดอุบัติเหตุ ดังนี้

ลำดับ	รายการ	อุบัติเหตุ (ครั้ง)	คิดเป็น ร้อยละ
๑	พลิกคว่ำตถนน	๕๑๔	๒๙.๒๗
๒	ชนกัน/เฉี่ยวชน	๔๘๐	๒๖.๘๙
๓	ชนท้าย	๒๗๘	๑๕.๘๕
๔	อื่นๆ	๔๗๔	๒๗.๙๙
รวม		๑,๗๔๖	๑๐๐.๐๐



ความรุนแรงของอุบัติเหตุจากลักษณะของการเกิดอุบัติเหตุ

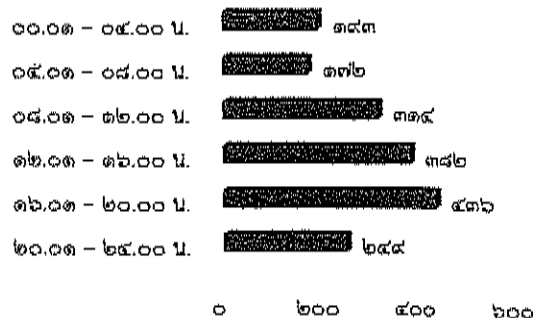


(๑.๒.๕) ช่วงเวลาที่เกิดอุบัติเหตุ

ในช่วงเวลาที่มีการเกิดอุบัติเหตุมากที่สุด เป็นช่วงเวลา

๑๖.๐๑ - ๒๐.๐๐ น. คิดเป็นร้อยละ ๒๔.๙๗ โดยจำแนกตามช่วงเวลาทั้งหมด ดังนี้

ลำดับ	ช่วงเวลา	อุบัติเหตุ (ครั้ง)	คิดเป็น ร้อยละ
๑	๐๐.๐๑ - ๐๔.๐๐ น.	๑๙๓	๑๑.๐๕
๒	๐๔.๐๑ - ๐๘.๐๐ น.	๑๗๒	๙.๘๕
๓	๐๘.๐๑ - ๑๒.๐๐ น.	๓๑๔	๑๗.๙๘
๔	๑๒.๐๑ - ๑๖.๐๐ น.	๓๘๒	๒๑.๘๙
๕	๑๖.๐๑ - ๒๐.๐๐ น.	๔๓๖	๒๔.๙๗
๖	๒๐.๐๑ - ๒๔.๐๐ น.	๒๕๙	๑๔.๘๖
รวม		๑,๗๔๖	๑๐๐.๐๐



(๒) สถิติอุบัติเหตุทางราง ทางน้ำ และทางอากาศ

(๒.๑) ทางราง เกิดอุบัติเหตุ ๓ ครั้ง ไม่มีผู้เสียชีวิตและผู้บาดเจ็บ

(๒.๒) ทางน้ำ เกิดอุบัติเหตุ ๔ ครั้ง ไม่มีผู้เสียชีวิต มีผู้บาดเจ็บ ๕ คน

(๒.๓) ทางอากาศ ไม่มีอุบัติเหตุ

(๓) สถิติอุบัติเหตุที่เกิดกับรถสาธารณะ

(๓.๑) สถิติอุบัติเหตุที่เกิดจากรถโดยสารสาธารณะ เกิดอุบัติเหตุ ๑๔ ครั้ง (ลดลงจากปีใหม่ ๒๕๕๙ ร้อยละ ๓๖.๓๖) มีผู้เสียชีวิต ๒๙ คน และมีผู้บาดเจ็บ ๓๘ คน (ผู้เสียชีวิตกรณีรถตู้จังหวัดชลบุรี ๒๕ คน)

(๓.๒) สถิติอุบัติเหตุที่เกิดจากรถบรรทุกสาธารณะ เกิดอุบัติเหตุ ๑๒ ครั้ง มีผู้เสียชีวิต ๕ คน และมีผู้บาดเจ็บ ๑๔ คน

(๔) สถิติอุบัติเหตุบนทางพิเศษและทางหลวงพิเศษระหว่างเมือง (Motorway)

(๔.๑) ทางพิเศษ เกิดอุบัติเหตุ ๑๑ ครั้ง ไม่มีผู้เสียชีวิต มีผู้บาดเจ็บ ๑๓ คน

(๔.๒) ทางหลวงพิเศษระหว่างเมือง (Motorway) เกิดอุบัติเหตุ ๓๘ ครั้ง ไม่มีผู้เสียชีวิต มีผู้บาดเจ็บ ๒๕ คน

(๕) สถิติช่วงสายทางที่เกิดอุบัติเหตุสูงสุด ๑๐ ลำดับ

ลำดับ	ทางหลวง		จังหวัด	อุบัติเหตุ (ครั้ง)	เสียชีวิต (คน)	บาดเจ็บ (คน)
	หมายเลข	ชื่อสายทาง				
๑.	๔	หนองหมู - ห้วยยาง	ประจวบคีรีขันธ์	๑๗	๑	๒๕
๒.	๑๐๑	ร้องกวาง - ห้วยแก็ด	แพร่	๑๓	๑	๔
๓.	๔๑	ถ้ำพรรณรา - หุ่งสง	นครศรีธรรมราช	๑๓	๐	๗
๔.	(ทข.) ขม. ๓๐๒๙	ถนนสมโพธิเชียงใหม่ ๓๐๐ ปี	เชียงใหม่	๑๑	๐	๑๔
๕.	๓๓๙๕	วิวัฒนาคร - โคคลาน	สระแก้ว	๑๑	๐	๗
๖.	๓๒	ไชโย - สิงห์ใต้	สิงห์บุรี	๑๑	๐	๔
๗.	๓๔๐	สาละ - สุพรรณบุรี	สุพรรณบุรี	๑๑	๐	๓
๘.	๗	ลาดกระบัง - บางควาย	สมุทรปราการ	๑๑	๐	๓
๙.	๔๑๖๘	ทางรอบเกาะสมุย	สุราษฎร์ธานี	๑๐	๐	๑๑
๑๐.	๓๕	นาโคก - แพรกหนามแดง	สมุทรสงคราม	๑๐	๐	๘

๔. มาตรการในการดำเนินการของกระทรวงคมนาคม

การอำนวยความสะดวกและปลอดภัยช่วงเทศกาลปีใหม่ ๒๕๖๐ ระหว่างวันที่ ๒๙ ธันวาคม ๒๕๕๙ - ๔ มกราคม ๒๕๖๐ กระทรวงคมนาคมให้บริการระบบขนส่งสาธารณะอย่างเพียงพอ ไม่มีผู้โดยสารตกค้าง โดยรัฐบาลได้มีมาตรการเข้มงวด เพื่อป้องกันและลดอุบัติเหตุทางถนนช่วงเทศกาลปีใหม่ ๒๕๖๐ ตามมาตรการยึดรถคนเมาแล้วขับ แต่จำนวนผู้เสียชีวิตยังเพิ่มขึ้นโดยเฉพาะบนถนนในความรับผิดชอบของกระทรวงคมนาคม ซึ่งมีสัดส่วนมากถึงร้อยละ ๖๓.๖๐ ของจำนวนผู้เสียชีวิตจากอุบัติเหตุทางถนนทั้งประเทศ เนื่องจากเทศกาลปีใหม่ ๒๕๖๐ มีปริมาณการจราจรบนถนนสายหลักเพิ่มมากขึ้นกว่าช่วงเทศกาลปีใหม่ ๒๕๕๙ ถึงร้อยละ ๑๔.๑๘ กล่าวคือ ประชาชนส่วนใหญ่นิยมใช้รถยนต์ส่วนบุคคลเพิ่มมากกว่าการเดินทางด้วยระบบขนส่งสาธารณะ ในขณะที่มูลเหตุสันนิษฐานของการเกิดอุบัติเหตุส่วนใหญ่ เกิดจากการขับรถเร็วเกินกำหนด ทำให้มีผู้เสียชีวิตที่เกิดเหตุเป็นจำนวนมาก อีกทั้ง ยังมีสาเหตุมาจากกรณีที่มีรถตู้สาธารณะบางคันไม่ได้เข้าจอดในสถานีขนส่งผู้โดยสาร จึงทำให้ไม่มีการตรวจสอบความปลอดภัยของยานพาหนะและคนขับก่อนออกเดินทางได้

สถิติอุบัติเหตุรถโดยสารสาธารณะช่วงเทศกาลปีใหม่ ๒๕๖๐ เกิดอุบัติเหตุ ๑๔ ครั้ง เสียชีวิต ๒๙ คน ซึ่งมีอุบัติเหตุใหญ่เกิดกับรถตู้โดยสารสาธารณะที่รับผู้โดยสารจากจังหวัดจันทบุรี มุ่งหน้าสู่กรุงเทพฯ เมื่อถึงที่เกิดเหตุในจังหวัดชลบุรี ได้เสียหลักข้ามฝั่งไปเฉี่ยวชนกับรถกระบะบรรทุก เกิดไฟลุกไหม้เสียหายทั้งคัน มีผู้เสียชีวิตจำนวนมากถึง ๒๕ คน โดยกระทรวงคมนาคมได้ดำเนินการลงโทษตามกฎหมายขั้นสูงสุดทุกกรณีความผิดยกเลิกสัญญาเดินรถ ถอนรถเกิดเหตุไม่ให้มีการนำรถมาทดแทน และกำหนดให้รถตู้สาธารณะที่ให้บริการในจังหวัดจันทบุรีต้องจำหน่ายตัว และรับ-ส่งผู้โดยสารที่สถานีขนส่งผู้โดยสารเท่านั้น พร้อมทั้งกำหนดจุดจอดรถโดยด่วน ทั้งนี้ เห็นสมควรให้ดำเนินการในการป้องกันอุบัติเหตุเพิ่มเติม ดังนี้

#### ๔.๑ การควบคุมความปลอดภัยในการขับขี่รถโดยสารสาธารณะ

๑) เร่งรัดการติดตั้ง GPS ในรถตู้โดยสารสาธารณะทุกคันให้แล้วเสร็จ ภายในเดือนมีนาคม ๒๕๖๐ พร้อมทั้งมีระบบเตือนผู้ขับขี่เมื่อความเร็วเกินกำหนด รวมทั้งมีจอแสดงความเร็วให้ผู้โดยสารทราบภายในรถ

๒) รถตู้โดยสารสาธารณะทุกคันต้องมีประวัติการตรวจสภาพรถ และประวัติพนักงานขับรถ โดยการบันทึกรายละเอียดการทำงานให้เป็นไปตามกฎหมายแรงงาน และต้องเข้าใช้สถานีขนส่งผู้โดยสารโดยกรมการขนส่งทางบกกำกับและจัดระเบียบรถที่อยู่ภายนอกสถานี

๓) รถโดยสารสาธารณะทุกคันต้องมีประกันภัยเพิ่มเติมส่วนที่นอกเหนือจากประกันตามพระราชบัญญัติคุ้มครองผู้ประสบภัยจากรถ (ประกันภาคสมัครใจ)

๔) พิจารณาการจัดให้รถปัสวีงในเส้นทางระหว่างจังหวัด และให้รถตู้ทำหน้าที่เป็น Feeder วิ่งในเส้นทางระหว่างจังหวัดไปอำเภอ โดยให้สถานีขนส่งผู้โดยสารทำหน้าที่เป็นจุดเชื่อมต่อ

#### ๔.๒ การควบคุมความปลอดภัยของสภาพโครงข่ายถนน

๑) เพิ่มการติดตั้งป้ายเตือน ป้ายบังคับ ดีสั้นและเครื่องหมายจราจร หรือสัญลักษณ์ต่างๆ เช่น ป้ายเตือนระวังหลับในเป็นระยะๆ ในเส้นทางที่คนขับรถเสี่ยงต่อการหลับใน สำหรับจุดที่มีสถิติอุบัติเหตุมากเป็นพิเศษ ให้ติดตั้งปุ่มสะท้อนแสงบริเวณเส้นขอบทาง หรือจัดทำสีจราจรชนิด Profile Marking ซึ่งจะเคลื่อนบนเส้นเมื่อผู้ขับขี่ทับเส้น จะตกใจตื่น และหักรถกลับได้ทัน กรณีร่องกลางแคบ (Depressed Median) หรือเป็นจุดเสี่ยงอุบัติเหตุ เช่น ช่วงลงเนิน จะพิจารณาติดตั้ง Guardrail เพิ่มเติม และจุดลาดชันให้พิจารณาติดตั้งแผงกั้นคอนกรีต (Barrier)

๒) ติดตั้งป้ายแสดงความเร็วแบบอัตโนมัติ ประเภทเหนือผิวจราจร Overhead/Overhang sign ให้แล้วเสร็จภายใน ๓-๖ เดือน ในเส้นทางสายหลักที่มีการใช้ความเร็วสูง หรือทางลงเขาที่เสี่ยงต่อการเกิดอุบัติเหตุ

๓) จัดทำบริเวณที่จอดพักรถเพิ่มเติม นอกเหนือจากจุดพักรถ โดยการขยายพื้นผิวถนนอีก ๑ ช่องทาง ให้รถสามารถหลบเข้าไปจอดพักได้ปลอดภัยเป็นช่วงๆ ในระยะ ๑๐ กิโลเมตร เพื่อให้คนขับรถที่ว่าง/เพลีย ได้จอดพักชั่วคราว ในกรณีที่ไม่มีปั้มน้ำมัน หรือจุดพักรถถาวร

๔) ถนนที่มีการก่อสร้างมานาน สภาพแวดล้อมของพื้นที่และชุมชนมีการเปลี่ยนแปลงไป ให้มีการทบทวนสภาพทางกายภาพของถนนให้สอดคล้องกับสภาพแวดล้อมที่เปลี่ยนแปลง เพื่อให้มีความปลอดภัย และถนนหน้าโรงเรียน ต้องควบคุมให้มีความปลอดภัย ๑๐๐%

#### ๔.๓ การควบคุมพฤติกรรมผู้ใช้รถใช้ถนน

๑) สร้างจิตสำนึกและวินัยการขับขี่ โดยการเผยแพร่ประชาสัมพันธ์ ผ่านสื่อต่างๆ ให้มากขึ้น และเน้นให้ความรู้เรื่องการใช้รถใช้ถนนที่ปลอดภัยแก่เด็กนักเรียน รวมทั้งให้มีการจัดทำ Radio Traffic เมื่อรถเข้าเขตพื้นที่ชุมชนจะมีการบังคับให้เข้าคลื่นวิทยุโดยอัตโนมัติ เพื่อเตือนผู้ขับขี่และผู้ขับขี่ได้รับข้อมูลความปลอดภัยเฉพาะของแต่ละพื้นที่ รวมทั้งให้ทุกหน่วยงานกำหนดใช้ “มาตรการองค์กรด้านความปลอดภัยทางถนน” เพื่อกำกับบุคลากรในสังกัด เช่น การสวมหมวกนิรภัย การคาดเข็มขัดนิรภัย เมาไม่ขับ และการปฏิบัติตามกฎจราจรอย่างเคร่งครัด

๒) จัดให้มีการฝึกอบรม และเผยแพร่ประชาสัมพันธ์ด้านกฎหมาย ข้อบังคับ กฎระเบียบ และสัญลักษณ์ที่มีการเพิ่มเติมปรับปรุงใหม่ ให้ผู้ขับขี่รับทราบอย่างต่อเนื่อง

นอกจากนี้ การปฏิบัติงานป้องกันและลดอุบัติเหตุทางถนน กระทรวงคมนาคมได้ร่วมกับ กระทรวงที่ดิน โครงสร้างพื้นฐาน การขนส่งและการท่องเที่ยวญี่ปุ่น (MLIT) ภายใต้บันทึกความร่วมมือด้านความปลอดภัยทางถนน (MOC on Road Safety) ลงสำรวจปัญหาอุบัติเหตุในพื้นที่นำร่อง ๔ จังหวัด ได้แก่ จังหวัดสุพรรณบุรี (ทางหลวงหมายเลข ๓๔๐ สาลี-สุพรรณบุรี) จังหวัดอุดรธานี (ทางหลวงหมายเลข ๑๑ เขาวงกต และเขาขาด) จังหวัดเพชรบูรณ์ (ทางหลวงหมายเลข ๑๒ สะพานห้วยตอง) และจังหวัดขอนแก่น (ทางหลวงหมายเลข ๒ ขอนแก่น-หินลาด) โดยกำหนดมาตรการระยะสั้นในการแก้ไขปัญหาช่วงเทศกาลปีใหม่ ๒๕๖๐ ให้หน่วยงานในสังกัดกระทรวงคมนาคมที่เกี่ยวข้องดำเนินการ อาทิ ติดตั้งป้ายเตือนเป็นระยะๆ ก่อนถึงบริเวณจุดอันตราย ติดตั้งป้ายเตือนทางโค้งแบบโซล่าเซลล์มีไฟกระพริบ ป้ายเตือนทางโค้งบนราวสะพาน และป้ายเตือนการใช้เกียร์ต่ำด้วยขนาดใหญ่พิเศษ การทำเครื่องหมายจราจรบนผิวทางสำหรับบริเวณโรงเรียน ทำข้อความ "ลดความเร็ว" ลงบนผิวจราจร ฉาบผิวด้วยพาราเซอรซีซีลและตีเส้นจราจรใหม่ ติดตั้งหลักล้มลูกหรือเครื่องกันชั่วคราว ตั้งกรวยยางชะลอความเร็ว ติดตั้ง Barrier บริเวณจุดกลับรถ ปิดจุดกลับรถชั่วคราวช่วงเทศกาล และตั้งด่านร่วมกับหน่วยงานที่เกี่ยวข้องในการตรวจจับความเร็ว ซึ่งได้มีการประเมินผลการดำเนินงานดังกล่าวและกำหนดเป็นมาตรการที่เข้มข้นมากขึ้นในการปฏิบัติต่อไป และพิจารณานำไปปรับใช้ในการแก้ไขปัญหาอุบัติเหตุบริเวณจุดเสี่ยงอื่นและในภาพรวมของประเทศ

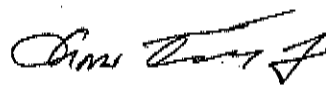
กระทรวงคมนาคม ได้จัดทำข้อมูลการวิเคราะห์สถานการณ์เชิงลึก การให้บริการระบบขนส่งสาธารณะและอุบัติเหตุบนโครงข่ายของกระทรวงคมนาคม ช่วงเทศกาลปีใหม่ ๒๕๖๐ รายละเอียดปรากฏตามสิ่งที่ส่งมาด้วย ๒

#### ๕. ข้อเสนอของส่วนราชการ

กระทรวงคมนาคมพิจารณาแล้ว เห็นควรนำเสนอคณะรัฐมนตรีเพื่อทราบผลการดำเนินงานตามแผนอำนวยความสะดวกและปลอดภัย รองรับการเดินทางของประชาชนช่วงเทศกาลปีใหม่ ๒๕๖๐ ดังรายละเอียดข้างต้น

จึงเรียนมาเพื่อโปรดนำกราบเรียนนายกรัฐมนตรีเพื่อเสนอคณะรัฐมนตรีทราบต่อไป

ขอแสดงความนับถือ

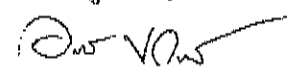


(นายอาคม เติมพิทยาไพสิฐ)

รัฐมนตรีว่าการกระทรวงคมนาคม

สำนักงานนโยบายและแผนการขนส่งและจราจร  
สำนักแผนความปลอดภัย  
โทร. ๐ ๒๒๑๕ ๑๕๑๕ ต่อ ๒๐๒๒ และ ๒๐๒๔  
โทรสาร ๐ ๒๒๑๖ ๓๔๘๑

ท่านาฎกิติ้อง



(นางอาภรณ์ ขวัญสุด)

หัวหน้ากลุ่มพัฒนาระบบภูมิสารสนเทศ



ต้นฉบับที่ส่ง

## บันทึกข้อความ

ส่วนราชการ สำนักงานรองนายกรัฐมนตรี (นายสมคิด จาตุศรีพิทักษ์) โทร. ๐ ๒๒๘๘ ๔๐๔๙

ที่ นร ๐๔๐๓ (กร.๕)/๑๑๕๑

วันที่ ๑ กุมภาพันธ์ ๒๕๖๐

เรื่อง ผลการดำเนินงานตามแผนอำนวยความสะดวกและปลอดภัย รองรับการเดินทางของประชาชน  
ช่วงเทศกาลปีใหม่ ๒๕๖๐ ของกระทรวงคมนาคม

เรียน เลขาธิการคณะรัฐมนตรี

ด้วยกระทรวงคมนาคมได้เสนอเรื่องสรุปผลการดำเนินงานตามแผนอำนวยความสะดวกและปลอดภัย  
รองรับการเดินทางของประชาชนช่วงเทศกาลปีใหม่ ๒๕๖๐ ของกระทรวงคมนาคม มาเพื่อคณะรัฐมนตรีทราบ  
ซึ่งได้พิจารณาแล้วเห็นชอบให้นำเรื่องดังกล่าวเสนอคณะรัฐมนตรีทราบต่อไป

จึงเรียนมาเพื่อโปรดนำกราบเรียนนายกรัฐมนตรีเพื่อเสนอคณะรัฐมนตรีทราบต่อไป

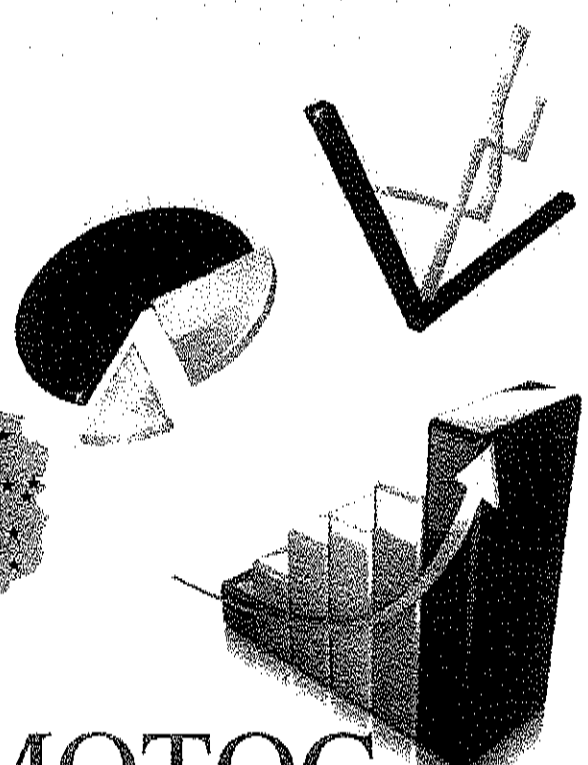
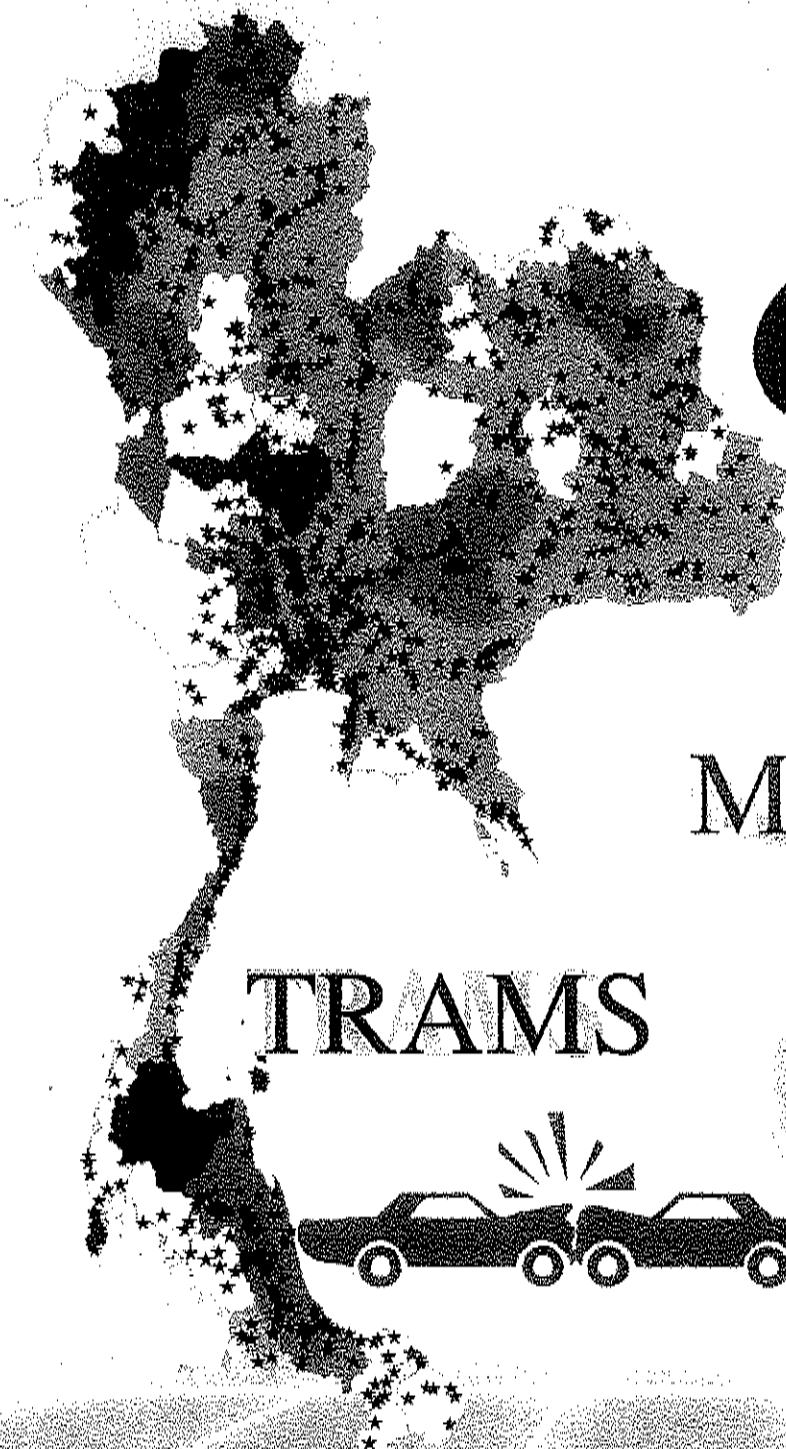
(นายสมคิด จาตุศรีพิทักษ์)

รองนายกรัฐมนตรี

# วิเคราะห์สถานการณ์เชิงลึก

การให้บริการระบบขนส่งสาธารณะ  
และอุบัติเหตุบนโครงข่ายคมนาคม

ช่วงเทศกาลปีใหม่ ๒๕๖๐



MOTOC

TRAMS





## คำนำ

เทศกาลปีใหม่ ๒๕๖๐ (ระหว่างวันที่ ๒๙ ธ.ค. ๒๕๕๙ – ๕ ม.ค. ๒๕๖๐) เป็นช่วงวันหยุดยาว ประชาชนเดินทางเป็นจำนวนมาก ส่งผลให้ทุกภาคการขนส่งมีปริมาณการจราจรหนาแน่น และมีความเสี่ยงในการเกิดอุบัติเหตุสูงขึ้น กระทรวงคมนาคมในฐานะหน่วยงานหลักที่รับผิดชอบงานด้านคมนาคมขนส่งของประเทศ ได้กำหนดนโยบายในการพัฒนา กำกับดูแล และบูรณาการขนส่งและการจราจร ให้มีอย่างเพียงพอ มีประสิทธิภาพ ทั่วถึง คุ้มค่า และเป็นธรรม จึงได้จัดทำแผนอำนวยความสะดวกและปลอดภัยรองรับการเดินทางของประชาชนช่วงเทศกาลปีใหม่ ๒๕๖๐ ขึ้น โดยบูรณาการการปฏิบัติงานของหน่วยงานในสังกัดในการเตรียมความพร้อมเพื่อบริหารจัดการขนส่งสาธารณะในช่วงเทศกาล และการอำนวยความสะดวกให้ผู้ใช้บริการเดินทางถึงจุดหมายอย่างปลอดภัย สามารถตอบสนองความต้องการของผู้ใช้บริการในทุกภาคส่วนอย่างเพียงพอ เพื่อให้ประชาชนเดินทางท่องเที่ยวและกลับบ้านอย่างมี “ความสุข สะดวก และปลอดภัย”

ศูนย์เทคโนโลยีสารสนเทศและการสื่อสาร สำนักงานปลัดกระทรวงคมนาคม ได้นำระบบเทคโนโลยีสารสนเทศมาใช้เป็นปัจจัยหลักในการบริหารจัดการขนส่งสาธารณะในช่วงเทศกาลปีใหม่ ๒๕๖๐ ร่วมกับหน่วยงานในสังกัด ทั้งในส่วนของการรายงานข้อมูลสถานการณ์การเดินทางของประชาชนในช่วงเทศกาลปีใหม่ ๒๕๖๐ ประกอบด้วย ข้อมูลสถานการณ์การให้บริการขนส่งสาธารณะ (ระบบศูนย์ปฏิบัติการคมนาคม : MOTOC) ข้อมูลอุบัติเหตุที่เกิดขึ้นบนโครงข่ายของกระทรวงคมนาคม (ระบบรายงานอุบัติเหตุบนโครงข่ายคมนาคม : TRAMS) รวมทั้ง ข้อมูลการอำนวยความสะดวก จากศูนย์ปลอดภัยคมนาคม ๑๓๕๖ (ศปภ. คค.) ซึ่งช่วยในการบริหารจัดการอุบัติเหตุ และบริหารจัดการระบบขนส่งสาธารณะของกระทรวงคมนาคมให้เพียงพอกับความต้องการในการเดินทางของประชาชนได้อย่างทันท่วงที และเพื่อให้บรรลุผลตามภารกิจของกระทรวงคมนาคม

ในการนี้ ศูนย์เทคโนโลยีสารสนเทศและการสื่อสาร สำนักงานปลัดกระทรวงคมนาคม ได้ทำการวิเคราะห์การให้บริการขนส่งสาธารณะ อุบัติเหตุบนโครงข่ายของกระทรวงคมนาคม ในช่วงเทศกาลปีใหม่ ๒๕๖๐ จากระบบฐานข้อมูลของระบบ MOTOC และระบบ TRAMS ซึ่งเป็นการวิเคราะห์ข้อมูลในเชิงลึก โดยใช้เครื่องมือธุรกิจอัจฉริยะ (Business Intelligent Tools : BI Tools) และเทคโนโลยีภูมิสารสนเทศ (GIS) ในการวิเคราะห์ข้อมูลเชิงพื้นที่ สำหรับนำเสนอผู้บริหารในมิติต่าง ๆ เพื่อนำผลการวิเคราะห์ไปใช้ประเมินสถานการณ์ และการวางแผนจัดเตรียมบริหารจัดการขนส่งสาธารณะและด้านความปลอดภัยต่อไป

ศูนย์เทคโนโลยีสารสนเทศและการสื่อสาร  
สำนักงานปลัดกระทรวงคมนาคม

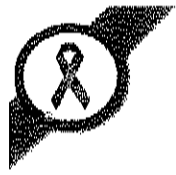




## สารบัญ

	หน้า
บทที่ ๑	บทนำ
	๑.๑ ความเป็นมา
	๑.๒ เป้าหมาย
	๑.๓ ขอบเขตการดำเนินงาน
	๑.๔ ประโยชน์ที่คาดว่าจะได้รับ
บทที่ ๒	สถานการณ์การเดินทางและการให้บริการขนส่งสาธารณะ
	๒.๑ การบริหารจัดการข้อมูลการเดินทางและการให้บริการขนส่งสาธารณะ
	๒.๒ บทวิเคราะห์ความเพียงพอของการให้บริการขนส่งสาธารณะ
	๒.๓ บทวิเคราะห์สถานการณ์การเดินทางด้วยระบบขนส่งสาธารณะ
	๒.๔ บทวิเคราะห์ความหนาแน่นในการเดินทางของประชาชน
บทที่ ๓	สถานการณ์อุบัติเหตุบนโครงข่ายของกระทรวงคมนาคม
	๓.๑ ภาพรวมอุบัติเหตุ
	๓.๒ สถานการณ์อุบัติเหตุเชิงพื้นที่
	๓.๓ บทวิเคราะห์สถานการณ์อุบัติเหตุทางถนนของกระทรวงคมนาคม
บทที่ ๔	การอำนวยความสะดวกปลอดภัยในการเดินทางของศูนย์ปลอดภัยคมนาคม
	๔.๑ การบริหารจัดการ
	๔.๒ การให้บริการประชาชนและรายงานเหตุการณ์สำคัญสำหรับผู้บริหารกระทรวงคมนาคม
บทที่ ๕	บทสรุปและข้อเสนอแนะ
	๕.๑ สรุปสถานการณ์การเดินทางและการให้บริการขนส่งสาธารณะ
	๕.๒ สรุปสถานการณ์อุบัติเหตุ
	๕.๓ ข้อเสนอแนะ





## บทที่ ๑ บทนำ

### ๑.๑ ความเป็นมา

องค์การอนามัยโลก (WHO) ได้ประมาณการตายจากการบาดเจ็บทางถนนของประเทศไทยอยู่ที่ ๒ ของโลก รองจากประเทศลิเบีย มีอัตราการตาย ๓๖.๒ คนต่อประชากรแสนคน ซึ่งการแถลงรายละเอียดครั้งนี้ ได้รวบรวมข้อมูลจากกระทรวงสาธารณสุข กระทรวงมหาดไทย และบริษัทกลางคุ้มครองผู้ประสบภัยทางรถ โดยสาเหตุที่ทำให้เกิดอุบัติเหตุสูงสุด เกิดจากเมาสุรา และขับรถเร็วเกินกำหนด และพบว่าจังหวัดระยองมีผู้เสียชีวิตจากอุบัติเหตุสูงสุด เนื่องจากเป็นเมืองอุตสาหกรรมมีประชาชนแฝงอาศัยอยู่อย่างหนาแน่น รองลงมา เป็นจังหวัดชลบุรี และเพชรบุรี เนื่องจากเป็นจังหวัดท่องเที่ยว นอกจากนี้ ยังตั้งข้อสังเกตได้ว่า จังหวัดเพชรบุรี สระบุรี และประจวบคีรีขันธ์ มีสถิติการเสียชีวิตจากอุบัติเหตุทางถนนในลำดับต้น เพราะเป็นทางผ่านไปยังภาคใต้

ในส่วนของอุบัติเหตุบนโครงข่ายของกระทรวงคมนาคม มีสถิติการเกิดสูงในช่วงเทศกาลและวันหยุดยาว อาทิ เทศกาลปีใหม่และสงกรานต์ เมื่อพิจารณาข้อมูลในช่วงเทศกาลปีใหม่และสงกรานต์ ปี ๒๕๕๕-๒๕๕๙ พบว่าอุบัติเหตุมีแนวโน้มเพิ่มขึ้นอย่างต่อเนื่อง กระทรวงคมนาคมได้จัดทำ “แผนอำนวยความสะดวก และปลอดภัย รองรับการเดินทางของประชาชนในช่วงเทศกาลปีใหม่ ๒๕๖๐” โดยกำหนดช่วงระยะเวลาปฏิบัติงานตามแผนอำนวยความสะดวกฯ ดังกล่าว ในระหว่างวันที่ ๒๙ ธ.ค. ๒๕๕๙ - ๕ ม.ค. ๒๕๖๐

ในการนี้ มีเป้าหมายเพื่อป้องกัน และลดจำนวนการเกิดอุบัติเหตุ ความสูญเสียชีวิต และทรัพย์สินของประชาชนจากการเดินทางในช่วงเทศกาล และเพื่อบูรณาการการทำงานของหน่วยงานในสังกัดและหน่วยงานที่เกี่ยวข้อง ในการอำนวยความสะดวกในการเดินทางของประชาชน จัดเตรียมระบบขนส่งสาธารณะและโครงข่ายคมนาคม รองรับการเดินทางของประชาชนอย่างเพียงพอ ไม่ล่าช้า และไม่มีผู้โดยสารตกค้างที่สถานีขนส่ง รวมทั้ง สร้างความเชื่อมั่นในคุณภาพการให้บริการระบบขนส่งสาธารณะ บัดนี้ การดำเนินงานตามแผนดังกล่าวได้สิ้นสุดลง จึงได้เห็นควรทำการวิเคราะห์ผลการดำเนินงานตามแผนฯ เพื่อประโยชน์ในการวางแผน กำหนดนโยบาย และการบริหารจัดการ ของผู้บริหาร ในการอำนวยความสะดวก ปลอดภัย และมั่นคง ในการเดินทางของประชาชน นำผลการวิเคราะห์ไปใช้ประกอบการบริหารจัดการการให้บริการประชาชน ตลอดจนประกอบการพิจารณากำหนดแนวทางการจัดทำแผนงานโครงการเพื่อพัฒนาโครงข่ายคมนาคมในทุกมิติ ต่อไป

### ๑.๒ เป้าหมาย

แผนอำนวยความสะดวก ปลอดภัย และมั่นคงรองรับการเดินทางของประชาชน ในช่วงเทศกาลปีใหม่ ๒๕๖๐ ได้กำหนดเป้าหมายไว้ ๕ เป้าหมายคือ

- ๑) ประชาชนได้รับความสะดวกในการเดินทางด้วยระบบการขนส่งสาธารณะ ที่เพียงพอ ไม่ล่าช้าและไม่มีผู้โดยสารตกค้างที่สถานีขนส่ง
- ๒) จำนวนครั้งการเกิดอุบัติเหตุ จำนวนผู้เสียชีวิตและผู้บาดเจ็บจากการเดินทาง ของประชาชนบนโครงข่ายคมนาคมลดลงอย่างน้อยร้อยละ ๕ เมื่อเปรียบเทียบกับช่วงเทศกาลปีใหม่ ๒๕๕๙
- ๓) จำนวนผู้เสียชีวิตจากการขนส่งสาธารณะทั้งทางบก (รถโดยสารสาธารณะ รถบรรทุกไม่รวมรถรับจ้าง) ทางน้ำ (เรือโดยสาร) ทางอากาศ (เครื่องบินโดยสาร) และทางราง (รถไฟและรถไฟฟ้าขนส่งมวลชน) ต้องเป็นศูนย์





๔) ผู้ประจำรถโดยสารประจำทาง รถตู้ รถไฟและคนประจำเรือโดยสารจะต้องมี เวลาพักผ่อนเพียงพอ และไม่ดื่มเครื่องดื่มที่มีแอลกอฮอล์ระหว่างการให้บริการ โดยมีระดับแอลกอฮอล์เป็นศูนย์มิลลิกรัมเปอร์เซ็นต์ เป็นจำนวนร้อยละ ๑๐๐

๕) ไม่มีผู้เสียชีวิตจากอุบัติเหตุบนทางด่วนพิเศษและทางหลวงพิเศษระหว่างเมือง

รวมทั้ง ดำเนินการร่วมระหว่างกระทรวงคมนาคมกับกระทรวงที่ดิน โครงสร้างพื้นฐานการขนส่งและการท่องเที่ยวญี่ปุ่น (MLIT) ซึ่งในช่วง ปี ๒๕๕๙ กระทรวงคมนาคม ได้ร่วมกับ MLIT ดำเนินงานภายใต้บันทึกความร่วมมือด้านความปลอดภัยทางถนน (MOC on Road Safety) โดยตั้งคณะทำงานร่วม (Join Working Group) และได้ร่วมกันสำรวจปัญหาอุบัติเหตุทางถนนในพื้นที่นำร่อง ๔ สายทาง เพื่อทำการแก้ไขปัญหาดังนี้

- ๑) ทางหลวงหมายเลข ๓๔๐ ตอนควบคุมสามสี-สุพรรณบุรี จังหวัดสุพรรณบุรี
- ๒) ทางหลวงหมายเลข ๑๑ บริเวณเขาขาดและเขาพลึง ตอนควบคุมอุตรดิตถ์-เด่นชัย จังหวัดอุตรดิตถ์
- ๓) ทางหลวงหมายเลข ๑๒ บริเวณสะพานห้วยตอง ตอนควบคุมหล่มสัก-ชุมแพ จังหวัดเพชรบูรณ์
- ๔) ทางหลวงหมายเลข ๒ ตอนควบคุมขอนแก่น-หินลาด จังหวัดขอนแก่น

**๑.๓ ขอบเขตการดำเนินงาน**

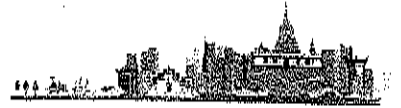
- ๑) วิเคราะห์สถานการณ์การเดินทางและการให้บริการขนส่งสาธารณะ ในช่วงเทศกาลปีใหม่ ๒๕๖๐
- ๒) วิเคราะห์สถานการณ์เชิงลึกอุบัติเหตุบนโครงข่าย ของกระทรวงคมนาคม ในช่วงเทศกาลปีใหม่ ๒๕๖๐ และเปรียบเทียบการเกิดอุบัติเหตุในช่วงเทศกาลปีใหม่ ย้อนหลัง ๕ ปี
- ๓) สรุปผลการอำนวยความสะดวกปลอดภัยในการเดินทาง ของกระทรวงคมนาคม ในช่วงเทศกาลปีใหม่ ๒๕๖๐
- ๔) ประเมินผลการดำเนินงานตามมาตรการที่ร่วมดำเนินการกับ MLIT

**๑.๔ ประโยชน์ที่คาดว่าจะได้รับ**

นำผลที่ได้จากการวิเคราะห์ตามที่ได้ระบุไว้ในขอบเขตการดำเนินงานไปเป็นข้อมูลในการวางแผนอำนวยความสะดวก ปลอดภัย รองรับการเดินทางของประชาชนต่อไป

- ๑) ประชาชนมีความสะดวกในการเดินทาง ทั้งด้านบริการขนส่งสาธารณะและระบบโครงข่าย ตลอดจนมีมาตรการรองรับเพื่อบรรเทาและการแก้ไขปัญหาโดยทันที
- ๒) มีมาตรการที่ช่วยในการป้องกันและลดความสูญเสียชีวิตและทรัพย์สินของประชาชนที่เกิดขึ้นจากการเดินทางในช่วงเทศกาล หรือในช่วงเวลาปกติ





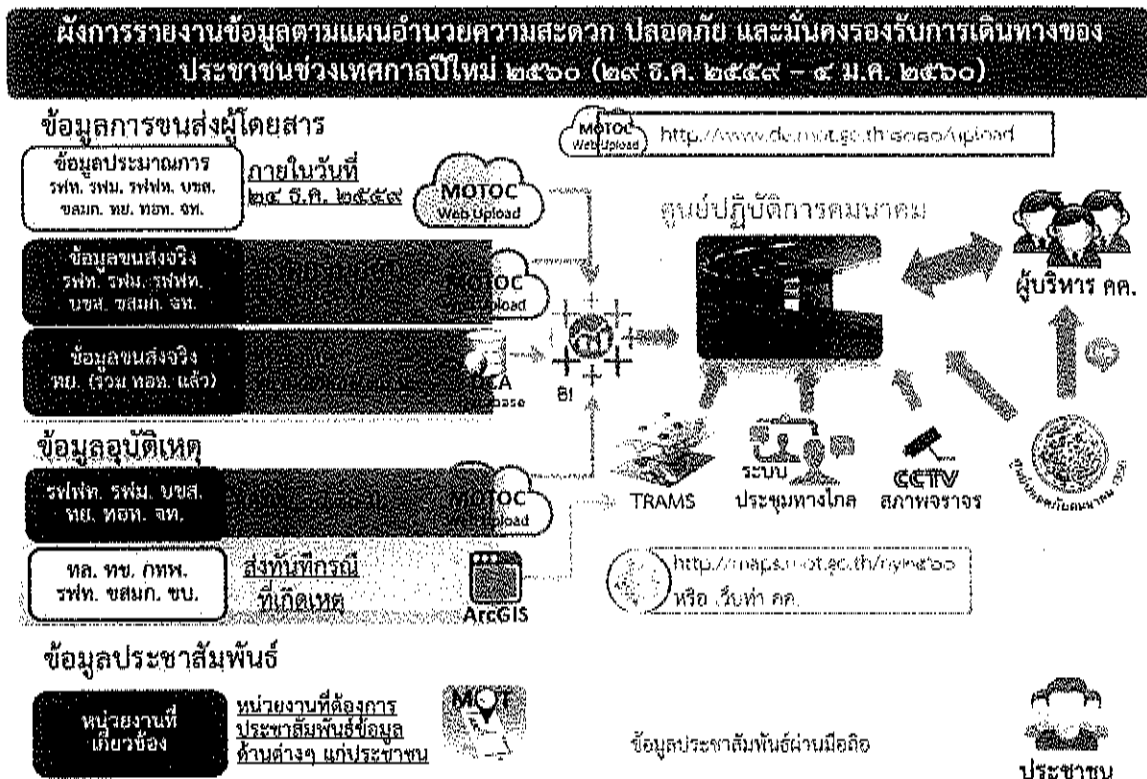
## บทที่ ๒

### สถานการณ์การเดินทางและการให้บริการขนส่งสาธารณะ

#### ๒.๑ การบริหารจัดการข้อมูลการเดินทางและการให้บริการขนส่งสาธารณะ

ศูนย์ปฏิบัติการคมนาคม (Ministry Of Transport Operation Center : MOTOC) เป็นศูนย์กลางการบูรณาการงานด้านสารสนเทศของกระทรวงคมนาคม สนับสนุนการตัดสินใจของผู้บริหาร ทั้งในด้านการกำหนดนโยบาย การสั่งการเชิงรุก การวิเคราะห์เพื่อการจัดสรรทรัพยากร การวิเคราะห์ปัจจัยสู่ความสำเร็จ การวิเคราะห์สาเหตุของปัญหา รวมทั้งการติดตามประเมินผลสัมฤทธิ์ของการดำเนินงานตามภารกิจและยุทธศาสตร์สำคัญ

ในช่วงเทศกาลปีใหม่ ๒๕๖๐ ระหว่างวันที่ ๒๙ ธันวาคม ๒๕๕๙ - ๕ มกราคม ๒๕๖๐ รวมทั้งสิ้น ๗ วัน MOTOC ได้เชื่อมโยงข้อมูลสำคัญ ที่เกี่ยวข้องกับการคมนาคมขนส่ง เพื่อให้กระทรวงคมนาคมสามารถวิเคราะห์/ประเมิน/ตัดสินใจในทุกสถานการณ์ ตามแผนอำนวยความสะดวก และปลอดภัย รองรับการเดินทางของประชาชนช่วงเทศกาลปีใหม่ ๒๕๖๐ ได้อย่างมีประสิทธิภาพ/ครอบคลุมในทุกมิติ โดยมีผังการรายงานข้อมูลตามแผนฯ ดังรูป

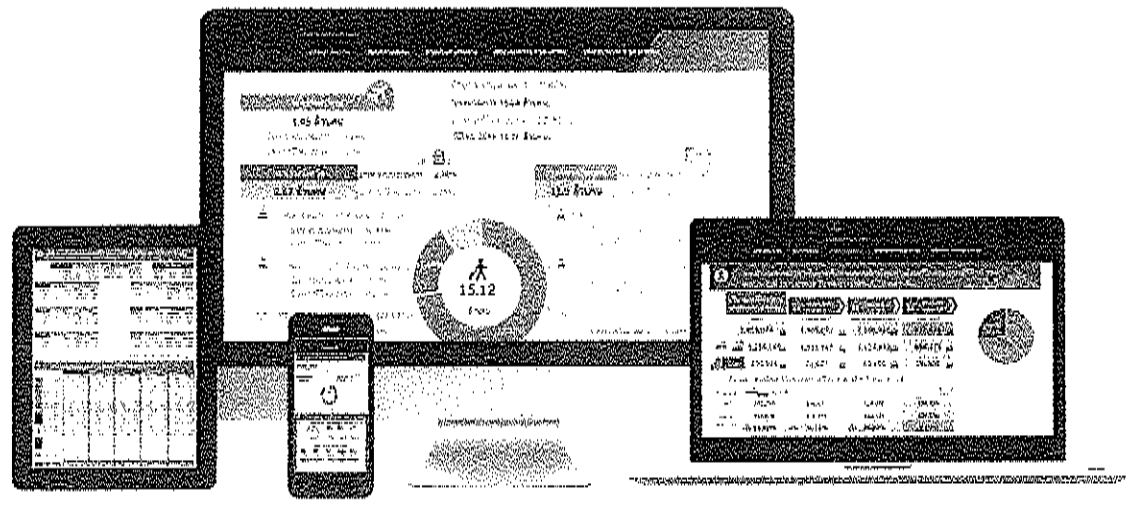


๑) ข้อมูลการเดินทาง จากระบบติดตามสถานการณ์การเดินทางและการให้บริการขนส่งสาธารณะ ซึ่งเป็นการบูรณาการข้อมูลที่เกี่ยวข้องกับการให้บริการขนส่งสาธารณะของหน่วยงานในสังกัด ทั้งทางถนน (ขสมก. และ บขส.) ทางราง (รฟท. รฟฟท. และ รฟม.) ทางน้ำ (จท.) และทางอากาศ (ทย. และ ทอท.) รวมถึงข้อมูลปริมาณจราจรบนทางหลวงสายหลัก ๙ เส้นทางเพื่อการเดินทางสู่ภูมิภาค (ทล.) ข้อมูลการใช้บริการทางหลวงพิเศษระหว่างเมืองหมายเลข ๗ และหมายเลข ๙ (ทล.) และทางพิเศษบูรพาวิถี (กทพ.) ที่มีการยกเว้นค่าธรรมเนียมผ่านทาง และข้อมูลการให้บริการประชาชนเดินทางมากrabลั้กการะพระบรมศพ (หน่วยงาน





ภาครัฐ และ หน่วยงานภาคเอกชน) มาวิเคราะห์ ประมวลผล พร้อมนำเสนอผู้บริหารตลอดช่วงเทศกาล ผ่านเว็บไซต์ของกระทรวงคมนาคม ซึ่งรองรับการเข้าใช้งานผ่านอุปกรณ์สื่อสารเคลื่อนที่ (Mobile Device) โดยมีตัวอย่างการนำเสนอ ดังรูป



๒) ข้อมูลการเกิดอุบัติเหตุบนโครงข่ายคมนาคม จากระบบ TRAMS

๓) ข้อมูลด้านการอำนวยความสะดวกและปลอดภัยในการเดินทาง จากศูนย์ปลอดภัยคมนาคม ๑๓๕๖ (ศปภ. คค.)

๔) ข้อมูลการให้บริการขนส่งสาธารณะ และโครงสร้างพื้นฐานคมนาคมแบบเรียลไทม์ ผ่านระบบ CCTV กล้องวงจรปิดของกระทรวงคมนาคม ซึ่งมีการเชื่อมโยงกล้องวงจรปิดของหน่วยงานที่เกี่ยวข้อง อาทิ จท. ทล. กทพ. บขส. รฟท. และ ทอท.

**๒.๒ บทวิเคราะห์ความเพียงพอของการให้บริการขนส่งสาธารณะ**

ในช่วงเทศกาลปีใหม่ ๒๕๖๐ มีประชาชนใช้บริการขนส่งสาธารณะ ทั้งสิ้น ๑๕,๑๖๓,๘๒๐ คน ต่ำกว่า ประสิทธิภาพ ร้อยละ ๐.๕๔ เมื่อพิจารณาเทียบกับช่วงเทศกาลปีใหม่ ๒๕๕๙ (ระหว่างวันที่ ๒๙ ธันวาคม ๒๕๕๘ - ๔ มกราคม ๒๕๕๙) พบว่ามีประชาชนใช้บริการเพิ่มขึ้น ร้อยละ ๑๒.๔๖ โดยเพิ่มขึ้นจากการเดินทางในเขต กรุงเทพฯ/ปริมณฑล การเดินทางระหว่างจังหวัด และการเดินทางระหว่างประเทศ ร้อยละ ๑๖.๔๔ ร้อยละ ๓.๘๕ และร้อยละ ๑.๙๐ ตามลำดับ

เมื่อพิจารณาตามรูปแบบการเดินทาง พบว่า มีประชาชนใช้บริการขนส่งสาธารณะทางถนน ๙,๙๔๙,๐๒๗ คน (เพิ่มขึ้นจากเทศกาลปีใหม่ ๒๕๕๙ ร้อยละ ๑๓.๖๗ และสูงกว่าปริมาณการ ร้อยละ ๐.๖๔) ทางราง ๒,๕๙๗,๑๗๗ คน (เพิ่มขึ้นจากเทศกาลปีใหม่ ๒๕๕๙ ร้อยละ ๑๖.๓๓ แต่ต่ำกว่าปริมาณการ ร้อยละ ๕.๙๕) ทางน้ำ ๓๔๓,๘๓๑ คน (เพิ่มขึ้นจากเทศกาลปีใหม่ ๒๕๕๙ ร้อยละ ๗.๙๔ และสูงกว่าปริมาณการ ร้อยละ ๖.๕๘) และทางอากาศ ๒,๒๗๓,๗๘๕ คน (เพิ่มขึ้นจากเทศกาลปีใหม่ ๒๕๕๙ ร้อยละ ๔.๒๖ แต่ต่ำกว่า ปริมาณการร้อยละ ๐.๐๙)

เมื่อพิจารณาสัดส่วนการเดินทาง พบว่า มีประชาชนใช้บริการการเดินทางในเขตกรุงเทพฯ/ปริมณฑล (ขสมก. รฟม. รฟพท. และ จท.) มากที่สุด ร้อยละ ๗๒.๕๐ รองลงมา คือ การเดินทางระหว่างจังหวัด (บขส. ขสมก. รฟท. ทย. และ ทอท.) ร้อยละ ๑๗.๗๓ และการเดินทางระหว่างประเทศ ร้อยละ ๙.๗๗ ดังภาพ





วิเคราะห์สถานการณ์เชิงลึก การให้บริการระบบขนส่งสาธารณะ  
และสถานการณ์อุบัติเหตุบนโครงข่ายคมนาคม ช่วงเทศกาลปีใหม่ ๒๕๖๐



**สรุปสถานการณ์การให้บริการขนส่งสาธารณะช่วงเทศกาลปีใหม่ ๒๕๖๐**  
ระหว่างวันที่ ๒๙ ธ.ค. ๒๕๕๙ - ๕ ม.ค. ๒๕๖๐ (สะสม ๗ วัน)

**ระหว่างปีปกติ**  
๑,๕๘๘ ล้านคน  
น้อยกว่าประมาณการ : -๑.๒๒%  
มากกว่าปีใหม่ ๒๕๕๙ : ๓.๙๐%

น้อยกว่าประมาณการ -๐.๕๔%  
(ประมาณการ ๑๕.๒๕ ล้านคน)  
มากกว่าปีใหม่ ๒๕๕๙ ๑๒.๔๖%  
(ปีใหม่ ๒๕๕๙ ๑๓.๔๘ ล้านคน)

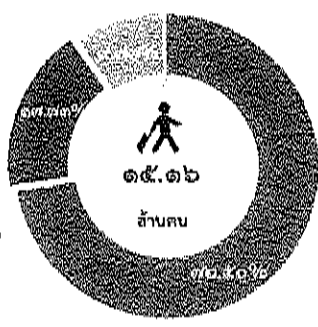
**ระหว่างจังหวัด**  
๒,๒๙๙ ล้านคน  
มากกว่าประมาณการ : ๒.๕๙%  
มากกว่าปีใหม่ ๒๕๕๙ : ๓.๔๕%

**กรุงเทพมหานคร**  
๑๐,๙๙๙ ล้านคน  
น้อยกว่าประมาณการ : -๐.๑๔%  
มากกว่าปีใหม่ ๒๕๕๙ : ๒๖.๕๕%

**รถเข็น, ขสมก.** ๑,๖๙๙ ล้านคน (๑๐.๗๕%)  
มากกว่าประมาณการ : ๑๐.๒๑%  
มากกว่าปีใหม่ ๒๕๕๙ : ๓.๕๕%

**รถไฟฟ้า** ๐.๙๐๖ ล้านคน (๖.๒๖%)  
น้อยกว่าประมาณการ : -๗.๗๐%  
น้อยกว่าปีใหม่ ๒๕๕๙ : -๐.๙๓%

**แท็กซี่, ทอท.** ๐.๙๗๙ ล้านคน (๖.๓๖%)  
มากกว่าประมาณการ : ๑.๘๙%  
มากกว่าปีใหม่ ๒๕๕๙ : ๔.๗๖%  
หมายเหตุ: เป็นข้อมูลเบื้องต้น



**ขสมก.** ๕.๓๖ ล้านคน (๓๕.๓๙%)  
น้อยกว่าประมาณการ : -๐.๕๕%  
มากกว่าปีใหม่ ๒๕๕๙ : ๑๕.๒๑%

**รถเข็น, รถไฟฟ้า** ๒.๖๐๖ ล้านคน (๑๗.๒๑%)  
น้อยกว่าประมาณการ : -๕.๒๕%  
มากกว่าปีใหม่ ๒๕๕๙ : ๒๕.๓๔%

**แท็กซี่** ๐.๙๗๙ ล้านคน (๖.๔๖%)  
มากกว่าประมาณการ : ๒.๕๕%  
มากกว่าปีใหม่ ๒๕๕๙ : ๗.๙๐%

**๑) การให้บริการขนส่งสาธารณะในเขตกรุงเทพฯ/ปริมณฑล**

การให้บริการการเดินทางในเขตกรุงเทพฯ/ปริมณฑล ครอบคลุมการให้บริการ รถเมล์ (ขสมก. และ รตร่วม) รถไฟฟ้า แอร์พอร์ต เรล ลิงก์ (รถไฟฟ้า ARL) (รฟฟท.) รถไฟฟ้ามหานครสายเฉลิมรัชมงคล (สายสีน้ำเงิน) และรถไฟฟ้ามหานครสายฉลองรัชธรรม (สายสีม่วง) (รฟม.) และเรือ (จท.) โดยในช่วงเทศกาลปีใหม่ ๒๕๖๐ พบว่า มีประชาชนใช้บริการทั้งสิ้น ๑๐,๙๙๓,๘๐๘ คน เพิ่มขึ้นจากช่วงเทศกาลปีใหม่ ๒๕๕๙ ร้อยละ ๑๖.๔๔ แต่ต่ำกว่าประมาณการ ร้อยละ ๑.๑๘ ทั้งนี้ เมื่อพิจารณาตามรูปแบบการเดินทาง พบว่า เป็นการเดินทางทางถนน ถึงร้อยละ ๗๙.๖๕ รองลงมา คือ ทางราง ร้อยละ ๑๗.๒๒ และทางน้ำ ร้อยละ ๓.๑๓ สามารถสรุปได้ ดังนี้

๑.๑) รถเมล์ ขสมก. และรถร่วมบริการ มีประชาชนใช้บริการทั้งสิ้น ๘,๗๕๖,๑๒๔ คน ต่ำกว่าประมาณการ ร้อยละ ๐.๕๔ โดยจัดรถให้บริการจำนวน ๑๕๐,๒๔๕ เที่ยว สูงกว่าประมาณการ ร้อยละ ๒.๙๔ และในจำนวนนี้มีประชาชนใช้บริการรถเฉพาะกิจจัดระเบียบรถตู้ จำนวน ๓๕,๔๐๔ คน เมื่อพิจารณารายสถานี พบว่า สถานีที่มีผู้ใช้บริการมากที่สุด คือ สถานีขนส่งผู้โดยสารกรุงเทพฯ (สายใต้) มีผู้ใช้บริการ ๑๘,๐๑๔ คน รองลงมา คือ สถานีขนส่งผู้โดยสารกรุงเทพฯ (หมอชิต) มีผู้ใช้บริการ ๑๓,๙๘๓ คน และสถานีขนส่งผู้โดยสารกรุงเทพฯ (เอกมัย) มีผู้ใช้บริการ ๓,๔๐๗ คน สามารถให้บริการได้อย่างเพียงพอ

๑.๒) รถไฟฟ้า รฟม. มีประชาชนใช้บริการทั้งสิ้น ๑,๕๕๘,๒๒๓ คน ต่ำกว่าประมาณการ ร้อยละ ๕.๐๖ เมื่อพิจารณาแยกสาย พบว่า มีประชาชนใช้บริการรถไฟฟ้า (สายสีน้ำเงินและสายสีม่วง) ต่ำกว่าประมาณการ ร้อยละ ๔.๖๖ และร้อยละ ๙.๕๗ ตามลำดับ ทั้งนี้ รฟม. ยังได้ขยายระยะเวลาการให้บริการเพื่อรองรับการเดินทางของประชาชนในคืนวันที่ ๓๑ ธันวาคม ๒๕๕๙ ถึงเวลา ๐๒.๐๐ น. ของวันที่ ๑ มกราคม ๒๕๖๐ สามารถให้บริการได้อย่างเพียงพอ

๑.๓) รถไฟฟ้า ARL รฟฟท. มีประชาชนใช้บริการทั้งสิ้น ๓๓๕,๖๓๐ คน ต่ำกว่าประมาณการ ร้อยละ ๖.๓๒ โดยจัดรถให้บริการจำนวน ๑,๒๙๓ เที่ยว สูงกว่าประมาณการ ร้อยละ ๙.๓๐ ซึ่ง รฟฟท. ได้ขยาย





วิเคราะห์สถานการณ์เชิงลึก การให้บริการระบบขนส่งสาธารณะ  
และสถานการณ์อุบัติเหตุบนโครงข่ายคมนาคม ช่วงเทศกาลปีใหม่ ๒๕๖๐



ระยะเวลาการให้บริการเพื่อรองรับการเดินทางของประชาชนในคืนวันที่ ๓๑ ธันวาคม ๒๕๕๙ ถึงเวลา ๐๒.๐๐ น. ของวันที่ ๑ มกราคม ๒๕๖๐ สามารถให้บริการได้อย่างเพียงพอ

๑.๔) เรือ จท. มีประชาชนใช้บริการเรือด่วนแม่น้ำเจ้าพระยา และเรือโดยสารคลองแสนแสบ ทั้งสิ้น ๓๔๓,๘๓๑ คน สูงกว่าประมาณการ ร้อยละ ๖.๕๘ ซึ่ง จท. ได้มีการเพิ่มเที่ยวการให้บริการเพื่อรองรับการเดินทางของประชาชนจากประมาณการอีก ๔๒ เที่ยว สามารถให้บริการได้อย่างเพียงพอ

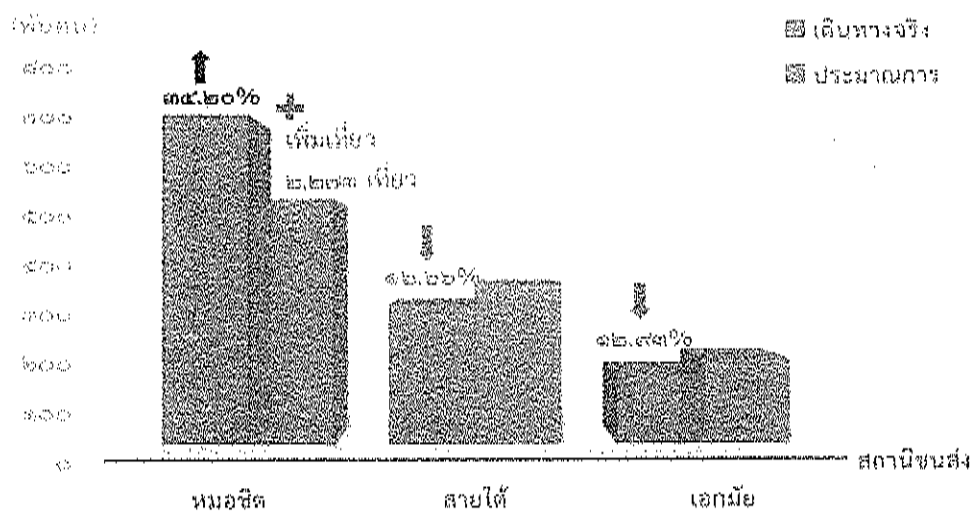
๒) การให้บริการขนส่งสาธารณะระหว่างจังหวัด

การให้บริการขนส่งสาธารณะระหว่างจังหวัด ครอบคลุมการให้บริการขนส่งสาธารณะทางถนน (บขส. และ ขสมก. เฉพาะเส้นทางกรุงเทพฯ - สระบุรี) บริการขนส่งสาธารณะทางราง (รฟท.) และ บริการขนส่งสาธารณะทางอากาศ (ทย. และ ทอท.) โดยในช่วงเทศกาลปีใหม่ ๒๕๖๐ พบว่า มีประชาชนใช้บริการทั้งสิ้น ๒,๖๘๘,๒๒๙ คน เพิ่มขึ้นจากช่วงเทศกาลปีใหม่ ๒๕๕๙ ร้อยละ ๓.๘๕ และสูงกว่าประมาณการ ร้อยละ ๒.๕๔ ซึ่งหน่วยงานได้เพิ่มเที่ยวจากประมาณการ ร้อยละ ๐.๑๕ ทั้งนี้เมื่อพิจารณาตามรูปแบบการเดินทางพบว่า ประชาชนเดินทางทางถนนถึงร้อยละ ๔๔.๓๘ รองลงมา คือ ทางอากาศ ร้อยละ ๒๙.๔๖ และทางราง ร้อยละ ๒๖.๑๖ สามารถสรุปได้ ดังนี้

๒.๑) การเดินทางทางถนน มีประชาชนใช้บริการทั้งสิ้น ๑,๑๙๒,๙๐๓ คน สูงกว่าประมาณการ ร้อยละ ๑๐.๒๑ เมื่อพิจารณารายหน่วยงาน พบว่า มีประชาชนใช้บริการรถ บขส. และรถร่วมบริการ ทั้งสิ้น ๑,๑๓๗,๙๖๖ คน สูงกว่าประมาณการ ร้อยละ ๑๐.๒๕ สำหรับ ขสมก. ได้มีการจัดรถพิเศษเพื่ออำนวยความสะดวกให้กับประชาชนในช่วงเทศกาลปีใหม่ สายกรุงเทพฯ - สระบุรี มีประชาชนใช้บริการทั้งสิ้น ๑๔,๙๓๗ คน สูงกว่าประมาณการ ร้อยละ ๖.๖๙ แต่ทั้งสองหน่วยงาน สามารถให้บริการได้เพียงพอ ไม่ตกค้าง

เมื่อพิจารณาการให้บริการรายสถานี พบว่าสถานีที่มีผู้ใช้บริการมากที่สุด คือ สถานีขนส่งผู้โดยสาร กรุงเทพฯ (หมอชิต) มีประชาชนใช้บริการ ๗๓๔,๖๘๔ คน สูงกว่าประมาณการ ร้อยละ ๓๔.๒๐ เพิ่มขึ้นถึงอีก ๒,๒๗๓ เที่ยว รองลงมา คือ สถานีขนส่งผู้โดยสารกรุงเทพฯ (สายใต้) ประชาชนใช้บริการ ๓๐๕,๙๔๘ คน ต่ำกว่าประมาณการ ร้อยละ ๑๖.๖๖ และ สถานีขนส่งผู้โดยสารกรุงเทพฯ (เอกมัย) มีประชาชนใช้บริการ ๑๕๒,๕๙๔ คน ต่ำกว่าประมาณการ ร้อยละ ๑๒.๙๓ ดังภาพ

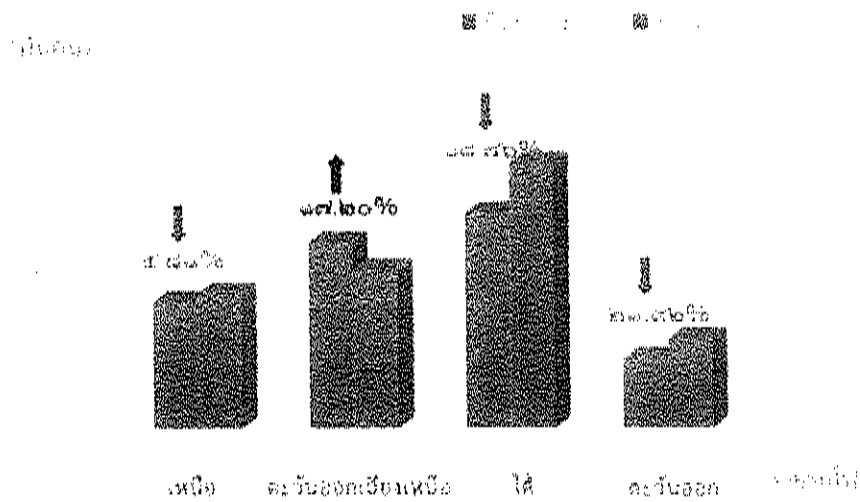
ปริมาณผู้โดยสารที่เดินทางด้วยรถ บขส. และ ขสมก. (เฉพาะเส้นทางกรุงเทพฯ-สระบุรี) เปรียบเทียบเทศกาลปีใหม่ ๒๕๖๐ กับประมาณการ





๒.๒) การเดินทางทางราง มีประชาชนใช้บริการทั้งสิ้น ๗๐๓,๓๒๔ คน ต่ำกว่าประมาณการ ร้อยละ ๗.๗๐ เมื่อพิจารณารายสาย พบว่า มีประชาชนใช้บริการสายตะวันออกเฉียงเหนือ สูงกว่าประมาณการ ร้อยละ ๑๗.๒๐ รพท. ได้เพิ่มเติมเที่ยวขึ้นจากประมาณการอีก ร้อยละ ๐.๐๗ ทั้งนี้ รพท. สามารถให้บริการได้เพียงพอ ไม่ตกค้าง

ปริมาณผู้โดยสารที่เดินทางด้วยรถไฟ  
เปรียบเทียบเทศกาลปีใหม่ ๒๕๖๐ กับประมาณการ



๒.๓) การเดินทางทางอากาศ มีประชาชนใช้บริการทั้งสิ้น ๗๔๒,๐๐๒ คน สูงกว่าประมาณการ ร้อยละ ๑.๘๔ เมื่อพิจารณารายหน่วยงาน พบว่า มีประชาชนใช้บริการ ณ ท่าอากาศยานในความรับผิดชอบของ ทย. ทั้งสิ้น ๑๗๑,๑๖๖ คน ต่ำกว่าประมาณการ ร้อยละ ๕.๖๐ ซึ่ง ทย. สามารถให้บริการได้เพียงพอ ไม่ตกค้าง สำหรับท่าอากาศยานในความรับผิดชอบของ ทอท. มีประชาชนใช้บริการทั้งสิ้น ๖๒๐,๘๓๖ คน สูงกว่าประมาณการ ร้อยละ ๔.๑๗ แต่ให้บริการเที่ยวบิน ๔,๒๗๔ เที่ยวบิน ต่ำกว่าประมาณการ ร้อยละ ๑.๓๔ ซึ่งสามารถบริหารจัดการเที่ยวบินและการเดินทางของประชาชนได้เพียงพอ ไม่ตกค้าง

### ๓) การให้บริการขนส่งสาธารณะระหว่างประเทศ

การให้บริการขนส่งสาธารณะระหว่างประเทศเฉพาะทางอากาศ มีประชาชนใช้บริการทั้งสิ้น ๑,๔๘๑,๗๘๓ คน เพิ่มขึ้นจากช่วงเทศกาลปีใหม่ ๒๕๕๙ ร้อยละ ๑.๔๐ แต่ต่ำกว่าประมาณการ ร้อยละ ๑.๑๒ สามารถให้บริการได้เพียงพอ ไม่ตกค้าง

เมื่อพิจารณาการใช้บริการท่าอากาศยานในความรับผิดชอบของ ทอท. พบว่าท่าอากาศยานที่มีผู้ใช้บริการมากที่สุด คือ ท่าอากาศยานนานาชาติสุวรรณภูมิ (BKK) มีประชาชนใช้บริการ ๑,๐๐๖,๐๐๔ คน แต่ต่ำกว่าประมาณการ ร้อยละ ๑.๐๕ รองลงมา คือ ท่าอากาศยานนานาชาติดอนเมือง (DMK) มีประชาชนใช้บริการ ๒๒๗,๑๔๑ คน สูงกว่าประมาณการ ร้อยละ ๒.๖๑ ท่าอากาศยานนานาชาติภูเก็ต (HKT) มีประชาชนใช้บริการ ๑๕๘,๗๘๕ คน ต่ำกว่าประมาณการ ร้อยละ ๒๕.๘๑ ท่าอากาศยานนานาชาติเชียงใหม่ (CNX) มีประชาชนใช้บริการ ๔๒,๖๔๘ คน สูงกว่าประมาณการ ร้อยละ ๔.๑๖ ท่าอากาศยานนานาชาติหาดใหญ่ (HDY) มีประชาชนใช้บริการ ๔,๒๖๗ คน สูงกว่าประมาณการ ร้อยละ ๑.๕๗ และ ท่าอากาศยานนานาชาติแม่ฟ้าหลวงเชียงราย (CEI) มีประชาชนใช้บริการ ๑,๓๙๕ คน ต่ำกว่าประมาณการ ร้อยละ ๐.๖๔ ดังภาพ

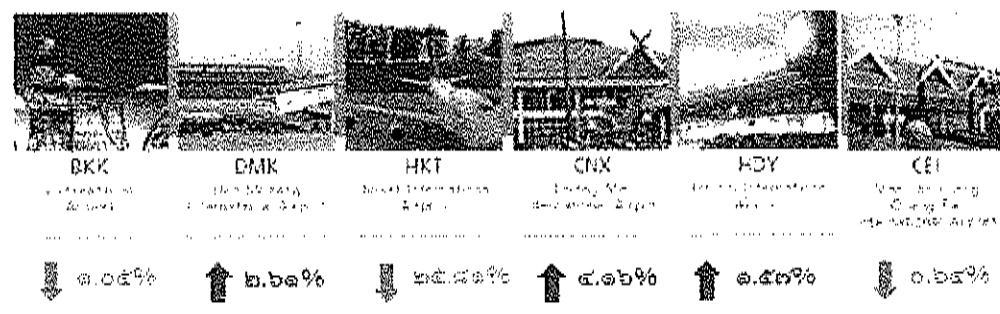




วิเคราะห์สถานการณ์เชิงลึก การให้บริการระบบขนส่งสาธารณะ  
และสถานการณ์อุบัติเหตุบนโครงข่ายคมนาคม ช่วงเทศกาลปีใหม่ ๒๕๖๐

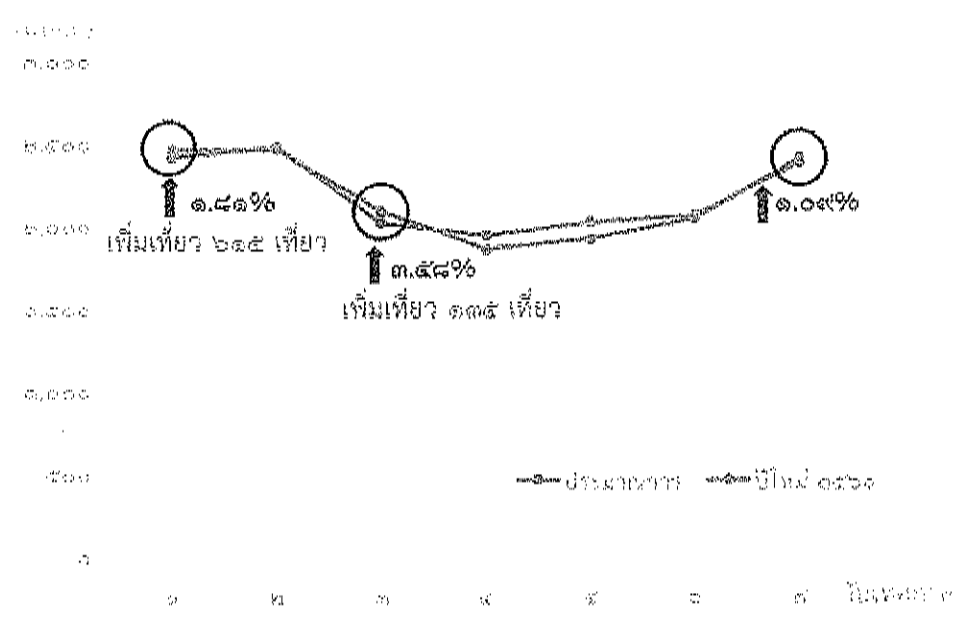


แผนภาพเปรียบเทียบการใช้บริการประชาชน  
ช่วงเทศกาลปีใหม่ ๒๕๖๐ เทียบกับ ปริมาณการ  
เดินทางอากาศยานในเวลานับถอยหลัง ของ ทอท.



เมื่อพิจารณาการใช้บริการขนส่งสาธารณะเป็นรายวัน พบว่า มีประชาชนใช้บริการขนส่งสาธารณะสูงกว่าปริมาณการในวันที่ ๒๙ และ ๓๑ ธันวาคม ๒๕๕๙ (วันแรกและวันที่สามของเทศกาล) ร้อยละ ๑.๘๑ และร้อยละ ๓.๕๘ ตามลำดับ ซึ่งถือเป็นช่วงการเดินทางออกจากกรุงเทพฯ และในวันที่ ๔ มกราคม ๒๕๖๐ (วันสุดท้ายของเทศกาล) สูงกว่าปริมาณการ ร้อยละ ๑.๐๙ จึงได้มีการเพิ่ม เที่ยวบิน/เที่ยวบิน ในวันแรกของเทศกาลอีก ๖๑๕ เที่ยวบิน และ ในวันที่สามของเทศกาลอีก ๑๓๕ เที่ยวบิน ดังภาพ

ภาพรวมสถานการณ์การให้บริการขนส่งสาธารณะเทศกาลปีใหม่ ๒๕๖๐ เทียบกับปริมาณการ



สรุปได้ว่า กระทรวงคมนาคมได้เตรียมความพร้อม และรองรับการเดินทางของประชาชนได้อย่างเพียงพอ ช่วงการเดินทางออกจากกรุงเทพฯ (ระหว่างวันที่ ๒๙ - ๓๑ ธันวาคม ๒๕๕๙) และช่วงการเดินทางเข้ากรุงเทพฯ (ระหว่างวันที่ ๓ - ๕ มกราคม ๒๕๖๐) ได้อย่างมีประสิทธิภาพ



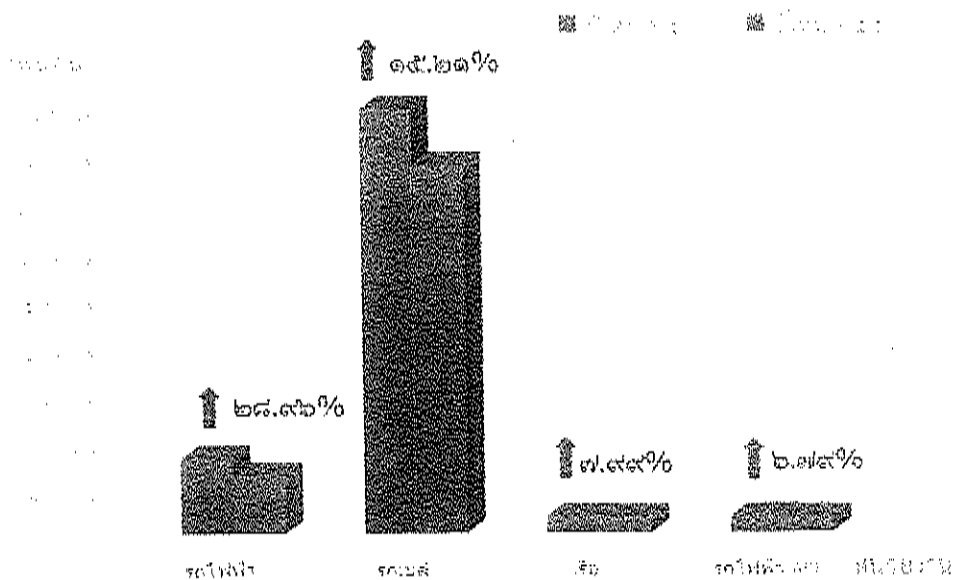


### ๒.๓ บทวิเคราะห์สถานการณ์การเดินทางด้วยระบบขนส่งสาธารณะ

เมื่อพิจารณาการเดินทางช่วงเทศกาลปีใหม่ ๒๕๖๐ เปรียบเทียบกับช่วงเทศกาลปีใหม่ ๒๕๕๙ แล้วพบว่า ในช่วงเทศกาลปีใหม่ ๒๕๖๐ มีประชาชนใช้บริการขนส่งสาธารณะ เพิ่มขึ้นจากเทศกาลปีใหม่ ๒๕๕๙ ร้อยละ ๑๒.๕๖ โดยการเดินทางในเขตกรุงเทพฯ/ปริมณฑล การเดินทางระหว่างจังหวัด และการเดินทางระหว่างประเทศ เพิ่มขึ้นจากเทศกาลปีใหม่ ๒๕๕๙ ร้อยละ ๑๖.๔๕ ร้อยละ ๓.๘๕ และร้อยละ ๑.๙๐ ตามลำดับ สรุปได้ ดังนี้

การเดินทางในเขตกรุงเทพฯ/ปริมณฑล พบว่า ในช่วงเทศกาลปีใหม่ ๒๕๖๐ ประชาชนใช้บริการรถไฟฟ้า รถเมล์ เรือ และรถไฟฟ้า ARL เพิ่มขึ้นจากเทศกาลปีใหม่ ๒๕๕๙ ร้อยละ ๒๘.๙๖ ร้อยละ ๑๕.๒๑ ร้อยละ ๗.๙๙ และร้อยละ ๖.๗๙ ตามลำดับ

ภาพรวมสถานการณ์การให้บริการขนส่งสาธารณะในเขตกรุงเทพมหานครและปริมณฑล  
เปรียบเทียบเทศกาลปีใหม่ ๒๕๖๐ กับเทศกาลปีใหม่ ๒๕๕๙



หน่วย : พันคน

วันตาม เทศกาล	รถไฟฟ้า (รวม)			รถเมล์ (ขสมก.)			เรือ (จท.)		
	๒๕๖๐	๒๕๕๙	%เพิ่ม/ลด	๒๕๖๐	๒๕๕๙	%เพิ่ม/ลด	๒๕๖๐	๒๕๕๙	%เพิ่ม/ลด
๑	๒๙๑.๕๗	๒๔๓.๑๙	๑๙.๘๙	๑,๔๑๔.๗๗	๑,๑๓๖.๑๓	๒๔.๕๓	๗๑.๖๘	๖๖.๒๖	๘.๓๗
๒	๒๖๐.๖๓	๒๒๒.๘๗	๑๖.๙๔	๑,๔๐๗.๕๒	๑,๒๑๑.๔๘	๑๖.๑๘	๖๔.๙๘	๖๒.๒๖	๔.๓๘
๓	๒๙๑.๕๖	๑๓๓.๖๖	๘๐.๖๕	๑,๑๘๔.๓๔	๙๙๘.๘๔	๑๘.๕๕	๓๒.๙๘	๓๖.๓๐	-๙.๑๖
๔	๑๖๔.๓๑	๙๙.๙๕	๖๔.๓๙	๑,๐๘๕.๙๙	๙๗๕.๙๓	๑๑.๒๘	๓๒.๕๘	๓๖.๐๐	-๙.๗๘
๕	๑๒๕.๗๓	๑๒๐.๖๕	๔.๒๑	๑,๐๙๗.๐๐	๙๗๘.๘๕	๑๒.๐๗	๓๓.๗๖	๒๖.๖๗	๒๖.๕๘
๖	๑๖๓.๖๕	๑๒๖.๓๙	๒๗.๘๙	๑,๑๗๔.๑๓	๑,๐๓๖.๔๑	๑๓.๒๙	๓๕.๒๘	๒๓.๐๐	๕๓.๓๕
๗	๓๑๒.๘๗	๒๖๑.๕๙	๑๙.๖๑	๑,๓๙๒.๕๘	๑,๒๒๒.๕๘	๑๐.๓๐	๗๒.๖๘	๖๗.๙๒	๗.๐๒
รวม	๑,๕๕๘.๒๒	๑,๒๐๘.๓๑	๒๘.๙๖	๘,๗๕๖.๑๒	๗,๖๐๐.๒๑	๑๕.๒๑	๓๔๓.๘๓	๓๑๘.๕๑	๗.๙๙





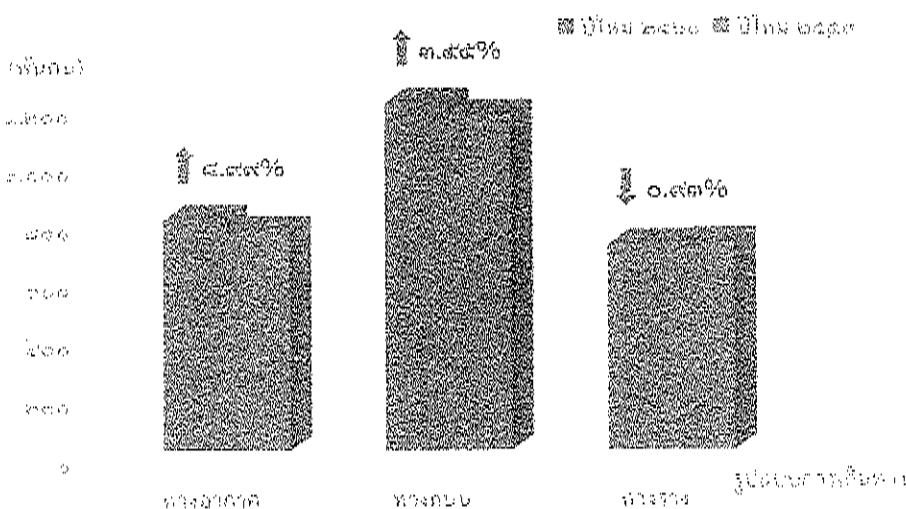
วิเคราะห์สถานการณ์เชิงลึก การให้บริการระบบขนส่งสาธารณะ  
และสถานการณ์อุบัติเหตุบนโครงข่ายคมนาคม ช่วงเทศกาลปีใหม่ ๒๕๖๐



วันตาม เทศกาล	รถไฟฟ้า ARL			รวม		
	๒๕๖๐	๒๕๕๙	%เพิ่ม/ลด	๒๕๖๐	๒๕๕๙	%เพิ่ม/ลด
๑	๕๘.๘๓	๕๓.๕๑	๑๐.๑๔	๑,๘๓๖.๘๔	๑,๔๙๘.๘๙	๒๒.๕๔
๒	๕๓.๑๘	๕๑.๘๓	๒.๖๑	๑,๗๘๖.๓๒	๑,๕๔๘.๕๓	๑๕.๓๖
๓	๕๙.๖๗	๕๖.๖๘	๖.๕๑	๑,๕๐๘.๒๕	๑,๒๑๕.๔๘	๒๔.๐๙
๔	๓๖.๗๑	๓๑.๙๓	๑๕.๕๖	๑,๓๑๙.๔๙	๑,๑๙๓.๘๑	๑๕.๓๖
๕	๓๘.๑๘	๓๓.๘๒	๑๒.๘๙	๑,๒๙๔.๖๗	๑,๑๕๙.๙๙	๑๑.๖๑
๖	๔๒.๘๔	๓๗.๕๓	๑๔.๒๘	๑,๔๑๓.๙๓	๑,๒๒๓.๓๓	๑๕.๕๘
๗	๕๖.๑๗	๕๙.๑๐	-๕.๙๖	๑,๘๓๔.๓๑	๑,๖๕๑.๑๘	๑๑.๐๙
รวม	๓๓๕.๖๓	๓๑๔.๓๐	๖.๗๙	๑๐,๙๙๓.๘๑	๙,๔๔๑.๒๒	๑๖.๕๔

การเดินทางระหว่างจังหวัดของประชาชนในช่วงเทศกาลปีใหม่ ๒๕๖๐ พบว่า ประชาชนใช้บริการขนส่งสาธารณะทางอากาศ (ทย. และ ทอท.) และบริการขนส่งสาธารณะทางถนน (บขส. และ ขสมก. เฉพาะเส้นทางกรุงเทพฯ - สระบุรี) เพิ่มขึ้นจากเทศกาลปีใหม่ ๒๕๕๙ ร้อยละ ๘.๙๙ และร้อยละ ๓.๕๕ ตามลำดับ แต่บริการขนส่งสาธารณะทางราง ไกล่เคียงกับเทศกาลปีใหม่ ๒๕๕๙ ลดลงเพียง ร้อยละ ๐.๙๓

ภาพรวมสถานการณ์การให้บริการขนส่งสาธารณะระหว่างจังหวัด  
เปรียบเทียบเทศกาลปีใหม่ ๒๕๖๐ กับเทศกาลปีใหม่ ๒๕๕๙



หน่วย : พันคน

วันตาม เทศกาล	ทางอากาศ (ทย.และทอท.)			ทางถนน (บขส.และขสมกเฉพาะเส้นทาง กรุงเทพฯ-สระบุรี)		
	๒๕๖๐	๒๕๕๙	%เพิ่ม/ลด	๒๕๖๐	๒๕๕๙	%เพิ่ม/ลด
๑	๑๑๕.๑๙	๑๐๕.๖๘	๙.๐๐	๑๘๕.๓๑	๑๖๗.๓๗	๑๐.๑๒
๒	๑๑๘.๗๐	๑๐๘.๒๖	๙.๖๕	๒๑๓.๙๐	๒๑๒.๑๙	๐.๘๐
๓	๑๐๓.๒๘	๙๕.๑๑	๘.๕๙	๑๖๓.๓๐	๑๒๗.๙๕	๒๗.๖๓
๔	๑๐๖.๖๐	๙๗.๕๙	๙.๒๓	๑๓๘.๗๕	๑๕๑.๖๑	-๘.๔๘
๕	๑๑๖.๘๘	๑๐๖.๖๖	๙.๕๘	๑๗๕.๖๘	๑๖๕.๑๔	๖.๓๘
๖	๑๑๘.๒๕	๑๑๐.๙๓	๖.๖๐	๑๗๕.๙๕	๑๗๖.๙๖	-๐.๕๗
๗	๑๑๓.๓๑	๑๐๖.๔๔	๖.๔๑	๑๔๑.๐๒	๑๕๐.๘๓	-๖.๕๑
รวม	๗๙๒.๐๐	๗๒๖.๖๗	๘.๙๙	๑,๑๙๒.๙๐	๑,๑๕๑.๐๕	๓.๕๕





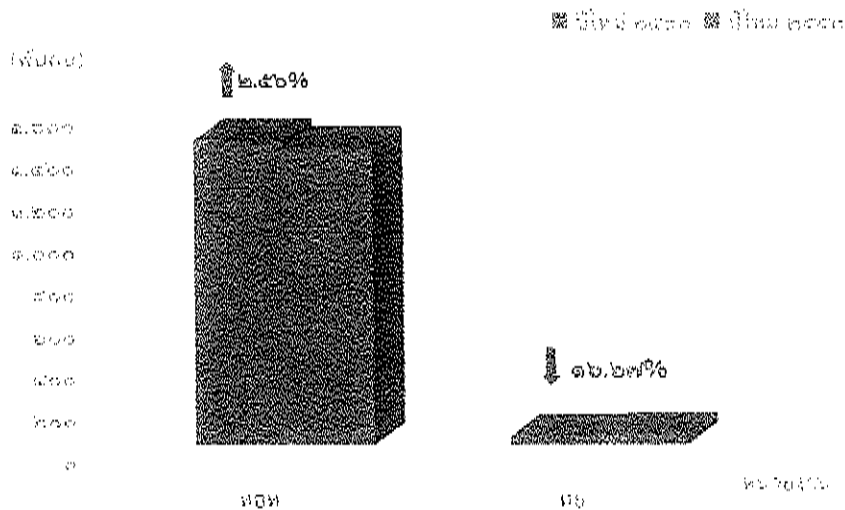
วิเคราะห์สถานการณ์เชิงลึก การให้บริการระบบขนส่งสาธารณะ  
และสถานการณ์อุบัติเหตุบนโครงข่ายคมนาคม ช่วงเทศกาลปีใหม่ ๒๕๖๐



วันตาม เทศกาล	ทางราง (รฟท.)			รถ		
	๒๕๖๐	๒๕๕๙	%เพิ่ม/ลด	๒๕๖๐	๒๕๕๙	%เพิ่ม/ลด
๑	๑๐๐.๒๑	๑๐๑.๔๖	-๑.๒๓	๓๙๙.๗๑	๓๗๙.๕๐	๖.๗๓
๒	๑๑๑.๕๗	๑๑๐.๘๕	๐.๕๖	๔๔๔.๐๗	๔๓๑.๓๐	๒.๙๖
๓	๑๐๐.๓๘	๙๘.๘๓	๑.๕๖	๓๖๖.๙๖	๓๒๑.๘๙	๑๔.๐๐
๔	๘๗.๘๘	๙๑.๒๓	-๓.๖๗	๓๓๓.๒๓	๓๔๐.๔๓	-๒.๑๒
๕	๑๐๒.๓๒	๑๐๑.๗๙	๐.๕๑	๓๙๙.๘๗	๓๗๓.๕๙	๕.๗๐
๖	๑๐๘.๐๑	๑๑๑.๓๒	-๒.๙๘	๔๐๒.๒๐	๓๙๙.๒๑	๐.๗๕
๗	๙๓.๐๖	๙๔.๔๘	-๑.๕๙	๓๔๗.๑๙	๓๔๗.๗๕	-๐.๑๖
รวม	๗๐๓.๓๒	๗๐๙.๙๖	-๐.๙๓	๒,๖๘๘.๒๓	๒,๕๘๘.๖๗	๓.๘๕

การเดินทางระหว่างประเทศของประชาชนในช่วงเทศกาลปีใหม่ ๒๕๖๐ พบว่า ประชาชนใช้บริการขนส่งสาธารณะทางอากาศ (ทอท. และ ทย.) เพิ่มขึ้นจากเทศกาลปีใหม่ ๒๕๕๙ ร้อยละ ๑.๙๐ โดยทำอากาศยานในความรับผิดชอบของ ทอท. มีผู้ใช้บริการเพิ่มขึ้นจากเทศกาลปีใหม่ ๒๕๕๙ ร้อยละ ๒.๕๖ และทำอากาศยานในความรับผิดชอบของ ทย. มีผู้ใช้บริการลดลงจากเทศกาลปีใหม่ ๒๕๕๙ ร้อยละ ๑๖.๖๗

ภาพรวมสถานการณ์การให้บริการขนส่งสาธารณะระหว่างประเทศ  
เปรียบเทียบเทศกาลปีใหม่ ๒๕๖๐ กับเทศกาลปีใหม่ ๒๕๕๙



หน่วย : พันคน

วันตาม เทศกาล	ทอท.			ทย.			รวม		
	๒๕๖๐	๒๕๕๙	% เพิ่ม/ ลด	๒๕๖๐	๒๕๕๙	% เพิ่ม/ ลด	๒๕๖๐	๒๕๕๙	%เพิ่ม/ ลด
๑	๒๐๗.๗๑	๑๙๗.๘๑	๕.๐๑	๖.๓๖	๖.๑๖	๓.๓๐	๒๑๔.๐๗	๒๐๓.๙๗	๕.๙๖
๒	๒๑๗.๗๖	๒๐๐.๙๓	๘.๓๘	๕.๕๒	๘.๑๔	-๓๓.๔๖	๒๒๓.๑๗	๒๐๙.๐๗	๖.๗๕
๓	๑๙๕.๑๐	๑๙๗.๒๘	-๑.๑๐	๗.๐๗	๖.๕๙	๗.๓๐	๒๐๒.๑๗	๒๐๓.๘๖	-๐.๘๓
๔	๑๘๙.๕๑	๑๘๔.๕๘	๒.๖๗	๕.๗๖	๖.๙๗	-๑๗.๓๗	๑๙๕.๒๗	๑๙๓.๕๕	๑.๙๙
๕	๒๑๕.๙๕	๒๐๒.๒๒	๖.๓๐	๕.๘๒	๗.๐๐	-๑๖.๙๓	๒๒๐.๗๖	๒๐๙.๒๒	๕.๕๒
๖	๒๐๙.๒๑	๒๑๕.๑๗	-๒.๗๗	๕.๐๕	๘.๕๖	-๔๑.๐๒	๒๑๔.๒๖	๒๒๓.๗๓	-๔.๒๙
๗	๒๐๖.๐๐	๒๐๖.๓๑	-๐.๑๕	๖.๐๘	๖.๕๕	-๙.๖๕	๒๑๒.๐๙	๒๑๖.๗๖	-๐.๓๒
รวม	๑,๔๕๐.๒๔	๑,๔๐๔.๓๐	๒.๕๖	๔๑.๕๔	๔๙.๘๕	-๑๖.๖๗	๑,๔๘๑.๗๘	๑,๔๕๔.๑๕	๑.๙๐





เมื่อพิจารณาหน่วยงานสามารถสรุปได้ ดังนี้

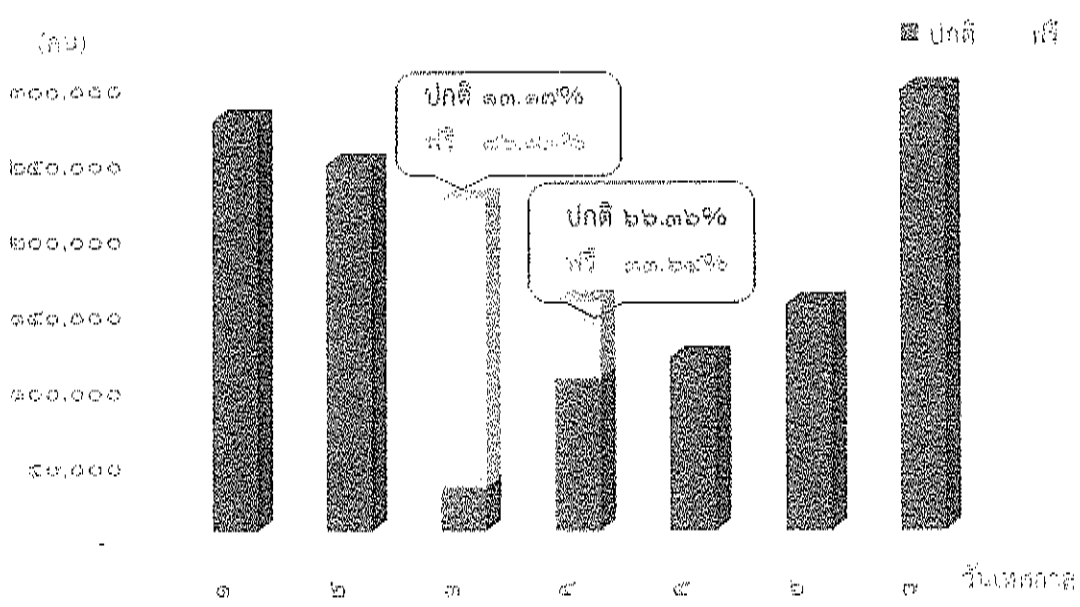
๑) การขนส่งสาธารณะในกรุงเทพฯ/ปริมณฑล

๑.๑) การรถไฟฟ้าขนส่งมวลชนแห่งประเทศไทย (รฟม.)

ในช่วงเทศกาลปีใหม่ ๒๕๖๐ มีประชาชนใช้บริการรถไฟฟ้าของ รฟม. (MRT) รวมทั้งสิ้น ๑,๕๕๘,๒๒๓ คน เมื่อพิจารณาแยกตามสายการเดินรถ พบว่า มีประชาชนใช้บริการรถไฟฟ้าสายสีน้ำเงิน ๑,๔๓๘,๘๕๕ คน เพิ่มขึ้นจากเทศกาลปีก่อน ร้อยละ ๑๙.๐๘ และมีผู้ใช้บริการรถไฟฟ้าสายสีม่วง ๑๑๙,๓๖๕ คน (เปิดให้บริการ สิงหาคม ๒๕๕๙)

เมื่อพิจารณาการใช้บริการรถไฟฟ้าสายสีน้ำเงินเฉพาะวันที่ให้บริการรถไฟฟ้าฟรีในวันที่ ๓๑ ธันวาคม ๒๕๕๙ และวันที่ ๑ มกราคม ๒๕๖๐ (วันที่สามและวันที่สี่ของเทศกาล) พบว่า วันที่ ๓๑ ธันวาคม ๒๕๕๙ มีผู้ใช้บริการทั้งสิ้น ๒๑๘,๗๑๔ คน ส่วนใหญ่เป็นผู้ใช้บริการรถไฟฟ้าฟรี จำนวน ๑๘๙,๙๒๐ คน คิดเป็นร้อยละ ๘๖.๘๓ และวันที่ ๑ มกราคม ๒๕๖๐ มีผู้ใช้บริการทั้งสิ้น จำนวน ๑๕๑,๑๓๗ คน ซึ่งเป็นผู้ใช้บริการรถไฟฟ้าฟรี จำนวน ๕๐,๘๔๐ คน คิดเป็นร้อยละ ๓๓.๖๔ ดังภาพ

ปริมาณผู้โดยสารที่เดินทางด้วยรถไฟฟ้าสายสีน้ำเงิน เทศกาลปีใหม่ ๒๕๖๐

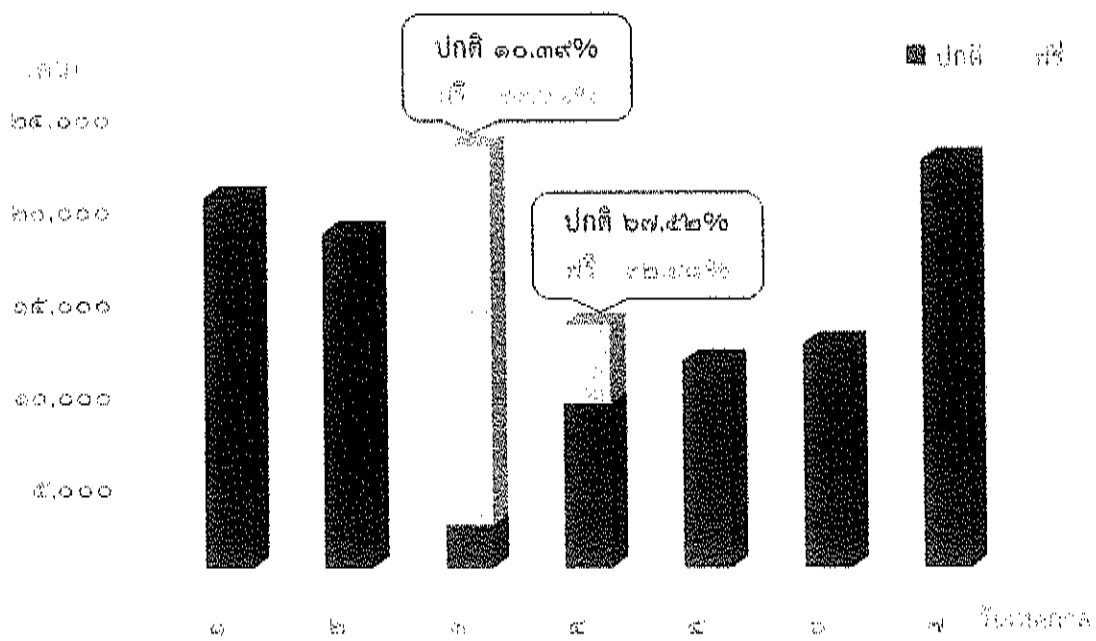


เมื่อพิจารณาการใช้บริการรถไฟฟ้าสายสีม่วงเฉพาะวันที่ให้บริการรถไฟฟ้าฟรีในวันที่ ๓๑ ธันวาคม ๒๕๕๙ และวันที่ ๑ มกราคม ๒๕๖๐ (วันที่สามและวันที่สี่ของเทศกาล) พบว่า วันที่ ๓๑ ธันวาคม ๒๕๕๙ มีผู้ใช้บริการทั้งสิ้น ๒๒,๗๔๔ คน ส่วนใหญ่เป็นผู้ใช้บริการรถไฟฟ้าฟรี จำนวน ๒๐,๓๘๒ คน คิดเป็นร้อยละ ๘๙.๖๑ และวันที่ ๑ มกราคม ๒๕๖๐ มีผู้ใช้บริการทั้งสิ้น จำนวน ๑๓,๑๓๗ คน ซึ่งเป็นผู้ใช้บริการรถไฟฟ้าฟรี จำนวน ๔,๒๘๐ คน คิดเป็นร้อยละ ๓๒.๔๘ ดังภาพ





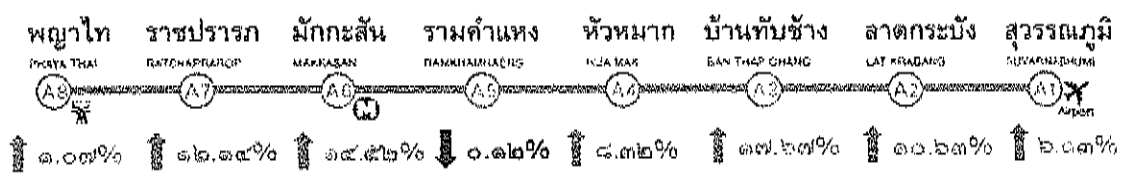
ปริมาณผู้โดยสารที่เดินทางด้วยรถไฟฟ้าสายสีม่วง เทศกาลปีใหม่ ๒๕๖๐



๑.๒) บริษัทรถไฟฟ้า ร.ฟ.ท. จำกัด (รฟฟท.)

ในช่วงเทศกาลปีใหม่ ๒๕๖๐ มีประชาชนใช้บริการรถไฟฟ้า ARL รวม ๓๓๕,๖๓๐ คน ลดลงจากเทศกาลปีใหม่ ๒๕๕๙ คิดเป็นร้อยละ ๖.๗๙ โดยมีประชาชนใช้บริการแต่ละสถานี ดังภาพ

แผนภาพการเปรียบเทียบการให้บริการขนส่งผู้โดยสารด้วยรถไฟฟ้า ARL  
เปรียบเทียบเทศกาลปีใหม่ ๒๕๖๐ กับเทศกาลปีใหม่ ๒๕๕๙



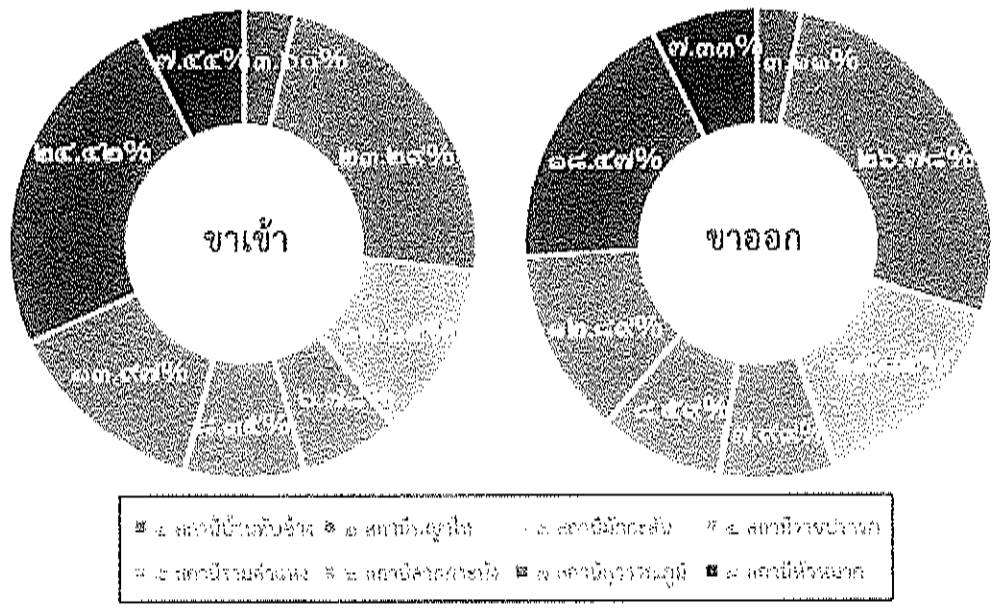
เมื่อพิจารณาสถานีสำคัญที่มีการเชื่อมต่อการขนส่งอื่น ได้แก่ สถานีพญาไท (เชื่อมต่อกับสถานีรถไฟฟ้า BTS พญาไท) สถานีมักกะสัน (เชื่อมต่อกับสถานีรถไฟฟ้า MRT) และสถานีสุวรรณภูมิ (เชื่อมโยงกับท่าอากาศยานสุวรรณภูมิ) พบว่า ประชาชนใช้บริการ สถานีมักกะสัน สถานีสุวรรณภูมิ และ สถานีพญาไท เพิ่มขึ้นจากเทศกาลปีใหม่ ๒๕๕๙ ร้อยละ ๑๔.๕๒ ร้อยละ ๖.๑๓ และร้อยละ ๑.๐๗ ตามลำดับ

เมื่อพิจารณาการใช้บริการรายสถานี พบว่า ชาวเข้าสถานีที่มีผู้ใช้บริการมากที่สุด คือ สถานีสุวรรณภูมิ (เชื่อมโยงกับท่าอากาศยานสุวรรณภูมิ) ร้อยละ ๒๔.๔๒ และชาวออกสถานีที่มีผู้ใช้บริการมากที่สุด คือ สถานีพญาไท (เชื่อมต่อกับสถานีรถไฟฟ้า BTS พญาไท) ร้อยละ ๒๖.๗๘ จะเห็นว่าผู้ใช้บริการเดินทางเข้าและออกมากที่สุดนั้น สถานีที่มีการเชื่อมต่อการขนส่งจะมีผู้ใช้บริการสูง ทั้งเข้าและออก





สัดส่วนผู้โดยสารที่เดินทางด้วยรถไฟฟ้า ARL เทศกาลปีใหม่ ๒๕๖๐  
แยกขาเข้า - ขาออก

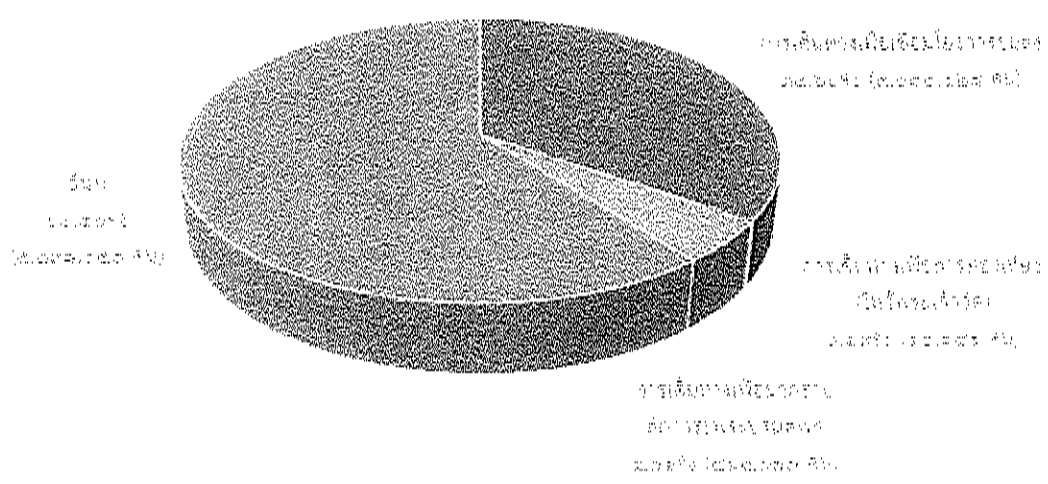


๑.๓) องค์การขนส่งมวลชนกรุงเทพ (ขสมก.)

ในช่วงเทศกาลปีใหม่ ๒๕๖๐ มีประชาชนใช้บริการรถ ขสมก. และรถร่วม รวม ๘,๗๕๗,๘๑๑ คน เพิ่มขึ้นจากเทศกาลปีใหม่ ๒๕๕๙ คิดเป็นร้อยละ ๑๕.๒๑

ทั้งนี้เมื่อพิจารณาตามลักษณะการให้บริการ พบว่า เป็นการเดินทางเพื่อเชื่อมโยงการเดินทางระหว่างจังหวัด/ประเทศ (เส้นทางให้บริการที่มีต้นทาง/ปลายทาง/ผ่าน สถานีขนส่งผู้โดยสารกรุงเทพฯ หมอชิต เอกมัย สายใต้ หัวลำโพง และท่าอากาศยานนานาชาติดอนเมือง) ร้อยละ ๓๕.๖๐ รองลงมา คือ การเดินทางเพื่อการท่องเที่ยว (ไหว้พระแก้าวัด) และการเดินทางเพื่อมากราบสักการะพระบรมศพ (Shuttle Bus เข้าสู่สนามหลวง ๑๖ เส้นทาง) ดังภาพ

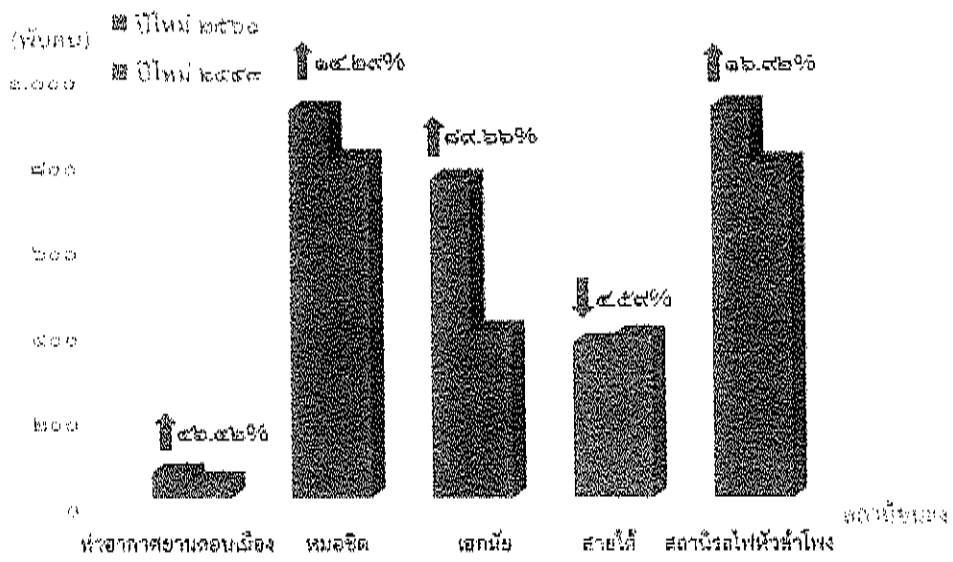
ลักษณะการให้บริการรถ ขสมก.





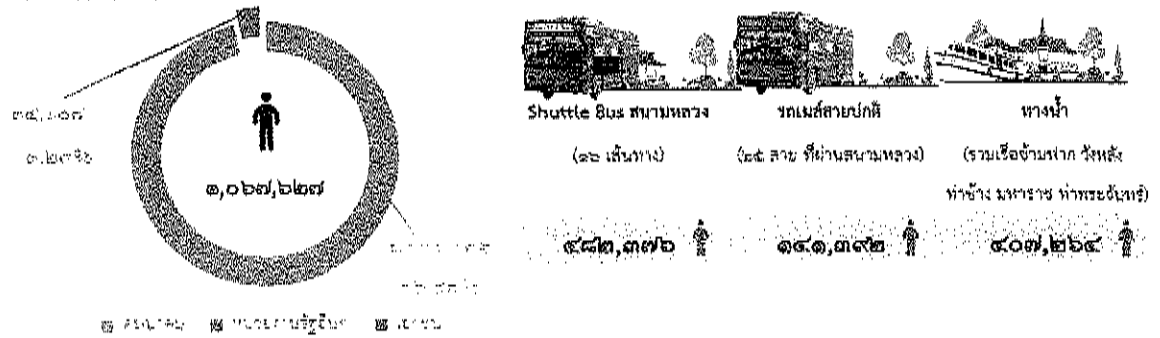
สำหรับการเดินทางเพื่อเชื่อมโยงการเดินทางระหว่างจังหวัด/ประเทศ เมื่อพิจารณารายสถานีสำคัญ พบว่า สถานีขนส่งผู้โดยสารกรุงเทพฯ (เอ็กมัย) สถานีท่าอากาศยานนานาชาติดอนเมือง สถานีรถไฟหัวลำโพง และสถานีขนส่งผู้โดยสารกรุงเทพฯ (จตุจักร) มีประชาชนใช้บริการเพิ่มขึ้นจากเทศกาลปีใหม่ ๒๕๕๙ คิดเป็นร้อยละ ๘๙.๖๖ ร้อยละ ๔๖.๔๒ ร้อยละ ๑๖.๙๒ และร้อยละ ๑๔.๒๙ ตามลำดับ แต่สถานีขนส่งผู้โดยสารกรุงเทพฯ (สายใต้) มีประชาชนใช้บริการลดลงจากเทศกาลปีใหม่ ๒๕๕๙ คิดเป็นร้อยละ ๔.๕๙

ปริมาณผู้โดยสารที่เดินทางด้วยรถเมย์  
เปรียบเทียบเทศกาลปีใหม่ ๒๕๖๐ กับเทศกาลปีใหม่ ๒๕๕๙



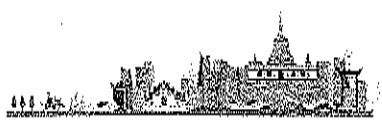
สำหรับการอำนวยความสะดวกในการเดินทางเพื่อมากราบสักการะพระบรมศพ มีประชาชนใช้บริการ ๔๑๒,๗๗๗ คน คิดเป็นร้อยละ ๔.๗๑ ลดลงจากช่วงเวลาปกติ ร้อยละ ๑๙.๓๗ เมื่อพิจารณาตามหน่วยงานที่ให้บริการ พบว่า มีผู้ใช้บริการขนส่งสาธารณะในสังกัดกระทรวงคมนาคม จำนวน ๑,๐๓๑,๐๓๒ คน คิดเป็นร้อยละ ๘๖.๕๗ ผู้ใช้บริการหน่วยงานรัฐอื่น จำนวน ๓๕,๑๐๗ คน คิดเป็นร้อยละ ๓.๒๙ และผู้ใช้บริการหน่วยงานเอกชนเพียงเล็กน้อย จำนวน ๑,๕๘๘ คน คิดเป็นร้อยละ ๐.๑๔

ภาพรวมการอำนวยความสะดวกให้กับประชาชนเดินทางมากราบสักการะพระบรมศพ





วิเคราะห์สถานการณ์เชิงลึก การให้บริการระบบขนส่งสาธารณะ  
และสถานการณ์อุบัติเหตุบนโครงข่ายคมนาคม ช่วงเทศกาลปีใหม่ ๒๕๖๐



๑.๔) กรมเจ้าท่า (จท.)

มีประชาชนใช้บริการเรือโดยสาร รวมทั้งสิ้น ๓๔๓,๘๓๑ เพิ่มขึ้นจากเทศกาลปีใหม่ ๒๕๕๙ ร้อยละ ๗.๙๙ เมื่อพิจารณาการทำเรือ พบว่า ประชาชนใช้บริการเรือโดยสารคลองแสนแสบทั้งสิ้น ๑๙๘,๐๙๑ คน เพิ่มขึ้นจากเทศกาลปีใหม่ ๒๕๕๙ ร้อยละ ๑๖.๘๔ และเรือด่วนเจ้าพระยาทั้งสิ้น ๑๔๕,๗๔๐ คน ลดลงจากเทศกาลปีใหม่ ๒๕๕๙ ร้อยละ ๒.๑๐

๒) การขนส่งสาธารณะระหว่างจังหวัด

๒.๑) บริษัท ขนส่ง จำกัด (บขส.)

ในช่วงเทศกาลปีใหม่ ๒๕๖๐ มีประชาชนเดินทางด้วยรถ บขส. และรถร่วมบริการ ณ สถานีขนส่งหลักในกรุงเทพฯ ได้แก่ สถานีขนส่งผู้โดยสารกรุงเทพฯ (หมอชิต) สถานีขนส่งผู้โดยสารกรุงเทพฯ (เอ็กมัย) และ สถานีขนส่งผู้โดยสารกรุงเทพฯ (สายใต้) รวมทั้งสิ้น ๑,๑๗๗,๙๖๖ คน เพิ่มขึ้นจากเทศกาลปีใหม่ ๒๕๕๙ ร้อยละ ๒.๒๕

ทั้งนี้ เมื่อพิจารณาการให้บริการเป็นรายสถานี ในช่วงเทศกาลปีใหม่ ๒๕๖๐ เทียบกับเทศกาลปีใหม่ ๒๕๕๙ พบว่า ประชาชนใช้บริการ ณ สถานีขนส่งผู้โดยสารกรุงเทพฯ (สายใต้) และสถานีขนส่งผู้โดยสารกรุงเทพฯ (เอ็กมัย) เพิ่มขึ้นจากเทศกาลปีใหม่ ๒๕๕๙ คิดเป็นร้อยละ ๖.๕๒ และร้อยละ ๕.๗๒ ตามลำดับ แต่สถานีขนส่งผู้โดยสารกรุงเทพฯ (จตุจักร) กลับเคียงกับเทศกาลปีใหม่ ๒๕๕๙ โดยลดลงเพียง ร้อยละ ๐.๑๕

หน่วย : พันคน

วันที่	หมอชิต			สายใต้			เอ็กมัย			รวม		
	๒๕๖๐	๒๕๕๙	เพิ่ม/ลด	๒๕๖๐	๒๕๕๙	เพิ่ม/ลด	๒๕๖๐	๒๕๕๙	เพิ่ม/ลด	๒๕๖๐	๒๕๕๙	เพิ่ม/ลด
๑	๑๑๕.๒๓	๑๐๖.๗๙	๗.๙๑	๕๓.๕๓	๕๐.๕๘	๒.๙๕	๒๑.๖๙	๒๐.๐๐	๑.๖๙	๑๘๐.๔๕	๑๖๗.๓๗	๑๓.๐๘
๒	๑๓๓.๘๖	๑๓๘.๖๒	-๔.๗๖	๕๐.๙๘	๕๔.๐๖	-๓.๐๘	๒๕.๗๓	๒๔.๕๒	๑.๒๑	๒๑๐.๕๕	๒๑๒.๑๙	-๑.๖๔
๓	๙๕.๕๒	๗๖.๗๖	๑๘.๗๖	๕๒.๕๒	๓๓.๖๘	๑๘.๘๔	๒๓.๐๕	๑๗.๕๓	๕.๕๒	๑๖๐.๙๙	๑๒๗.๙๕	๓๓.๐๔
๔	๘๐.๓๖	๙๑.๗๐	-๑๑.๓๔	๓๘.๕๗	๓๘.๓๕	๐.๒๒	๑๘.๒๓	๒๑.๗๕	-๓.๕๒	๑๓๗.๐๖	๑๕๓.๖๓	-๑๖.๕๗
๕	๒๐๖.๒๘	๑๐๕.๕๑	๑๐๐.๗๗	๕๔.๘๕	๕๐.๙๒	๓.๙๓	๒๒.๖๓	๑๙.๗๑	๒.๙๒	๑๗๓.๗๓	๑๖๕.๑๔	๘.๕๙
๖	๑๐๙.๕๗	๑๐๘.๗๕	๐.๘๒	๕๗.๑๗	๕๖.๐๗	๑.๑๐	๒๒.๕๓	๒๒.๓๔	๐.๑๙	๑๗๕.๑๗	๑๗๖.๙๖	-๑.๗๙
๗	๘๓.๖๖	๙๓.๕๑	-๑๐.๘๕	๓๘.๕๕	๓๗.๗๘	๐.๗๗	๑๘.๘๓	๑๘.๖๕	๐.๑๘	๑๕๑.๐๒	๑๕๐.๘๓	๐.๑๙
รวม	๗๑๙.๙๗	๗๒๐.๕๓	-๐.๕๖	๓๐๕.๙๕	๒๘๗.๒๓	๗๘.๗๒	๑๕๖.๕๕	๑๔๙.๒๙	๗.๒๖	๑,๑๗๗.๗๗	๑,๑๗๕.๐๕	๒.๗๒

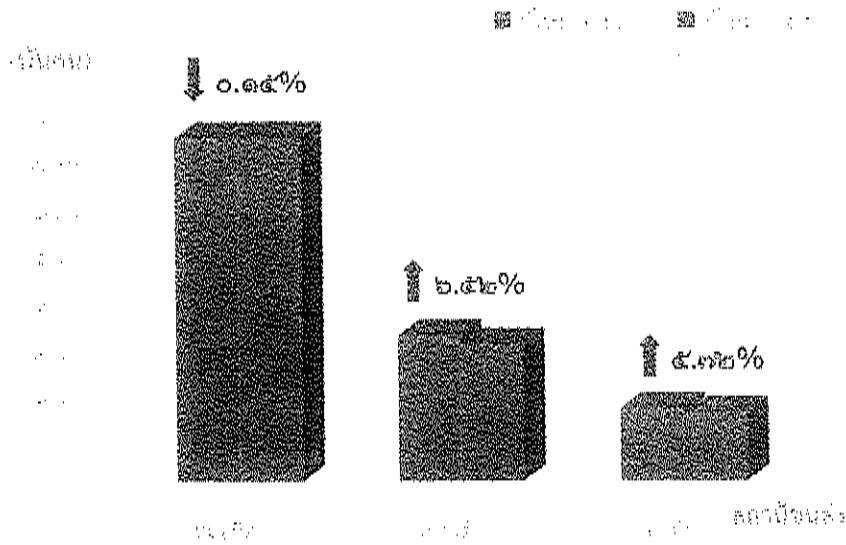




วิเคราะห์สถานการณ์เชิงลึก การให้บริการระบบขนส่งสาธารณะ  
และสถานการณ์อุบัติเหตุบนโครงข่ายคมนาคม ช่วงเทศกาลปีใหม่ ๒๕๖๐



ปริมาณผู้โดยสารที่เดินทางด้วยรถ บขส. และรถร่วมบริการ  
เปรียบเทียบเทศกาลปีใหม่ ๒๕๖๐ กับเทศกาลปีใหม่ ๒๕๕๙



๒.๒) การรถไฟแห่งประเทศไทย (รฟท.)

การให้บริการของ รฟท. ในช่วงเทศกาลปีใหม่ ๒๕๖๐ มีประชาชนใช้บริการรถไฟ ๗๐๓,๓๒๔ คน ลดลงจากเทศกาลปีใหม่ ๒๕๕๙ ร้อยละ ๐.๙๓

เมื่อพิจารณารายสาย พบว่า มีประชาชนใช้บริการรถไฟสายใต้และสายเหนือ เพิ่มขึ้นจากเทศกาลปีใหม่ ๒๕๕๙ คิดเป็นร้อยละ ๑๕.๑๓ และร้อยละ ๒.๒๕ ตามลำดับ แต่สายตะวันออกเฉียงเหนือและสายตะวันออก ลดลงจากเทศกาลปีใหม่ ๒๕๕๙ คิดเป็นร้อยละ ๑๖.๓๘ และร้อยละ ๐.๔๗ ตามลำดับ

หน่วย : พันคน

วันตามเทศกาล	สายตะวันออก			สายตะวันออกเฉียงเหนือ			สายใต้ (รวมแม่กลอง)		
	๒๕๖๐	๒๕๕๙	%เพิ่ม/ลด	๒๕๖๐	๒๕๕๙	%เพิ่ม/ลด	๒๕๖๐	๒๕๕๙	%เพิ่ม/ลด
๑	๑๒.๐๓	๑๑.๙๙	๐.๓๑	๒๙.๔๖	๓๖.๕๒	-๑๙.๓๓	๓๗.๒๘	๓๑.๙๗	๑๖.๖๓
๒	๑๒.๖๕	๑๒.๖๔	๐.๑๑	๓๕.๘๑	๔๑.๖๘	-๑๔.๐๗	๓๙.๒๓	๓๓.๗๐	๑๖.๓๙
๓	๑๑.๘๖	๑๑.๖๒	๒.๐๕	๓๐.๖๑	๓๕.๘๙	-๑๔.๗๑	๓๖.๗๖	๓๐.๙๙	๑๘.๖๓
๔	๑๐.๕๒	๑๐.๙๕	-๓.๘๙	๒๕.๘๒	๓๑.๙๓	-๑๙.๑๓	๓๒.๕๓	๒๙.๒๐	๑๑.๔๒
๕	๑๑.๗๕	๑๑.๘๕	-๑.๐๐	๓๓.๐๗	๓๗.๕๘	-๑๒.๐๐	๓๕.๙๙	๓๑.๖๑	๑๓.๘๕
๖	๑๒.๓๔	๑๒.๔๗	-๑.๐๕	๓๕.๒๓	๔๒.๘๙	-๑๗.๘๕	๓๗.๘๓	๓๓.๒๕	๑๓.๗๙
๗	๑๐.๙๘	๑๐.๙๘	๐.๐๐	๒๘.๖๗	๓๕.๐๒	-๑๘.๑๔	๓๓.๖๖	๒๙.๒๗	๑๕.๐๐
	๘๒.๑๑	๘๒.๔๙	-๐.๔๗	๒๑๘.๖๘	๒๖๑.๕๐	-๑๖.๓๘	๒๕๓.๒๗	๒๑๙.๙๘	๑๕.๑๓

