



วิเคราะห์สถานการณ์เชิงลึก การให้บริการระบบขนส่งสาธารณะ  
และสถานการณ์อุบัติเหตุบนโครงข่ายคมนาคม ช่วงเทศกาลปีใหม่ ๒๕๖๐



ลำดับ	จังหวัด	อุบัติเหตุ (ครั้ง)	เสียชีวิต (คน)	บาดเจ็บ (คน)	จำนวนอุบัติเหตุ (ครั้ง) แยกตามโครงข่าย			
					ทางหลวง	ทางหลวงชนบท	ทางพิเศษ	รถไฟ
๔๐	ลำพูน	๒๐	๓	๑๑	๑๖	๔	๐	๐
๔๑	สุรินทร์	๑๙	๓	๒๙	๑๖	๓	๐	๐
๔๒	ยโสธร	๑๙	๓	๑๙	๑๙	๐	๐	๐
๔๓	สมุทรปราการ	๑๘	๔	๘	๑๕	๓	๐	๐
๔๔	อ่างทอง	๑๗	๐	๑๘	๑๑	๖	๐	๐
๔๕	อุบลราชธานี	๑๖	๑๑	๑๕	๑๓	๓	๐	๐
๔๖	ศรีสะเกษ	๑๖	๖	๒๓	๑๑	๔	๐	๑
๔๗	พะเยา	๑๖	๔	๙	๑๒	๔	๐	๐
๔๘	เพชรบุรี	๑๖	๐	๒๐	๑๔	๒	๐	๐
๔๙	ตราด	๑๕	๕	๒๓	๑๕	๐	๐	๐
๕๐	มุกดาหาร	๑๕	๒	๑๒	๑๕	๐	๐	๐
๕๑	กาฬสินธุ์	๑๔	๖	๒๙	๑๒	๒	๐	๐
๕๒	จันทบุรี	๑๔	๕	๕๑	๑๓	๑	๐	๐
๕๓	นครนายก	๑๔	๕	๘	๑๓	๑	๐	๐
๕๔	พิจิตร	๑๒	๔	๑๙	๑๐	๒	๐	๐
๕๕	สุโขทัย	๑๒	๒	๑๒	๗	๕	๐	๐
๕๖	สตูล	๑๒	๐	๑๔	๖	๖	๐	๐
๕๗	ยะลา	๑๒	๐	๑๓	๙	๒	๐	๑
๕๘	บึงกาฬ	๑๒	๐	๑๑	๑๑	๑	๐	๐
๕๙	กาญจนบุรี	๑๑	๔	๑๖	๙	๒	๐	๐
๖๐	นครปฐม	๑๑	๓	๑๒	๑๑	๐	๐	๐
๖๑	ราชบุรี	๑๑	๑	๗	๑๑	๐	๐	๐
๖๒	พังงา	๑๑	๐	๒๒	๑๑	๐	๐	๐
๖๓	กำแพงเพชร	๑๐	๗	๖	๘	๒	๐	๐
๖๔	นราธิวาส	๑๐	๒	๗	๙	๑	๐	๐
๖๕	มหาสารคาม	๑๐	๑	๖	๙	๑	๐	๐
๖๖	ปัตตานี	๑๐	๑	๓	๘	๒	๐	๐
๖๗	แม่ฮ่องสอน	๑๐	๐	๔	๑๐	๐	๐	๐
๖๘	อุทัยธานี	๙	๐	๔	๖	๓	๐	๐
๖๙	ชลบุรี	๘	๒๙	๑๓	๘	๐	๐	๐
๗๐	ระยอง	๘	๒	๑๒	๙	๓	๐	๐
๗๑	หนองบัวลำภู	๘	๒	๕	๙	๕	๐	๐
๗๒	ตรัง	๘	๑	๘	๗	๑	๐	๐
๗๓	ระนอง	๕	๐	๕	๕	๐	๐	๐
๗๔	หนองคาย	๔	๒	๑	๒	๒	๐	๐
๗๕	อำนาจเจริญ	๔	๐	๔	๓	๑	๐	๐
๗๖	ชัยภูมิ	๓	๓	๙	๒	๑	๐	๐
๗๗	กระบี่	๓	๒	๙	๒	๑	๐	๐
รวมทั้งสิ้น		๑,๖๖๐	๓๐๖	๓,๑๐๖	๑,๖๖๐	๓๖๖	๑๖	๑





วิเคราะห์สถานการณ์เชิงลึก การให้บริการระบบขนส่งสาธารณะ  
และสถานการณ์อุบัติเหตุบนโครงข่ายคมนาคม ช่วงเทศกาลปีใหม่ ๒๕๖๐



ข้อมูลอุบัติเหตุบนโครงข่ายคมนาคม รายภาค

ลำดับ	ภาค	อุบัติเหตุ (ครั้ง)	เสียชีวิต (คน)	บาดเจ็บ (คน)	จำนวนอุบัติเหตุ (ครั้ง) แยกตามโครงข่าย			
					ทางหลวง	ทางหลวงชนบท	ทางพิเศษ	รถไฟ
๑	ภาคกลาง	๕๓๔	๓๕	๕๓๕	๔๔๗	๗๕	๑๑	๓
๒	ภาคตะวันออกเฉียงเหนือ	๔๑๔	๙๗	๔๗๓	๓๕๔	๕๙	๐	๑
๓	ภาคใต้	๓๐๓	๓๓	๓๒๙	๒๖๙	๓๓	๐	๑
๔	ภาคเหนือ	๒๗๐	๒๗	๒๙๕	๒๓๙	๓๑	๐	๐
๕	ภาคตะวันออก	๑๑๕	๕๙	๑๕๓	๑๐๔	๑๑	๐	๐
๖	ภาคตะวันตก	๑๑๓	๑๐	๑๒๐	๑๐๗	๖	๐	๐
รวม		๒๒๖๙	๒๖๑	๒๓๑๖	๑๙๖๙	๒๑๖	๑๑	๕



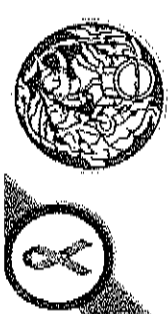


วิเคราะห์สถานการณ์เชิงลึก การให้บริการระบบขนส่งสาธารณะ และสถานการณ์อุบัติเหตุบนโครงข่ายคมนาคม  
ช่วงเทศกาลปีใหม่ ๒๕๖๐



อุบัติเหตุ (ครั้ง)			เปรียบเทียบเชิงพื้นที่จังหวัดที่เกิดอุบัติเหตุในช่วงเทศกาลปีใหม่ ๒๕๖๐		
อุบัติเหตุ (ครั้ง)			เสียชีวิต (คน)		
จังหวัดที่เกิดอุบัติเหตุสูงสุด ๕ อันดับ ดังนี้	อันดับ	จังหวัด	จำนวน	อันดับ	จังหวัด
๑ นครสวรรค์	๑	ชลบุรี	๒๙	๑	นครราชสีมา
๒ สุราษฎร์ธานี	๒	สกลนคร	๑๒	๒	เชียงใหม่
๓ เชียงใหม่	๓	สุราษฎร์ธานี	๑๑	๓	นครสวรรค์
๔ สุพรรณบุรี	๔	อุบลราชธานี	๑๐	๔	สุพรรณบุรี
๕ นครราชสีมา	๕	อุดรธานี ร้อยเอ็ด	๘	๕	สุราษฎร์ธานี
๕ เชียงราย		ฉะเชิงเทรา			
มีอุบัติเหตุเกิดขึ้นทุกจังหวัด					
โดย ๑๑ จังหวัดที่ไม่มีผู้เสียชีวิตจากอุบัติเหตุ ได้แก่ จังหวัดชัยนาท บึงกาฬ พังงา เพชรบุรี แม่ฮ่องสอน ยะลา ระนอง สตูล อ่างทอง อ่างนาจังหวัด อุทัยธานี					
มีผู้บาดเจ็บทุกจังหวัด					





วิเคราะห์สถานการณ์เชิงลึก การให้บริการระบบขนส่งสาธารณะ และสถานการณ์อุบัติเหตุทางถนน  
ช่วงเทศกาลปีใหม่ ๒๕๖๐



อุบัติเหตุ (ครั้ง)	แผนที่แสดงการเกิดอุบัติเหตุ เสียชีวิต และบาดเจ็บ ในช่วงเทศกาลปีใหม่ ๒๕๖๐	บาดเจ็บ (คน)
<p>คำอธิบายสัญลักษณ์</p> <p>จำนวนการเกิดอุบัติเหตุ (ครั้ง)</p> <ul style="list-style-type: none"> <li>มากกว่า ๕๕</li> <li>๓๕ - ๕๕</li> <li>๑๒ - ๓๕</li> <li>น้อยกว่า ๑๒</li> </ul>	<p>คำอธิบายสัญลักษณ์</p> <p>จำนวนผู้เสียชีวิต (คน)</p> <ul style="list-style-type: none"> <li>มากกว่า ๑๓</li> <li>๙ - ๑๐</li> <li>๔ - ๖</li> <li>น้อยกว่า ๓</li> <li>ไม่มีผู้เสียชีวิต</li> </ul>	<p>คำอธิบายสัญลักษณ์</p> <p>จำนวนผู้บาดเจ็บ (คน)</p> <ul style="list-style-type: none"> <li>มากกว่า ๖๕</li> <li>๔๖ - ๖๕</li> <li>๒๐ - ๔๕</li> <li>น้อยกว่า ๒๐</li> </ul>



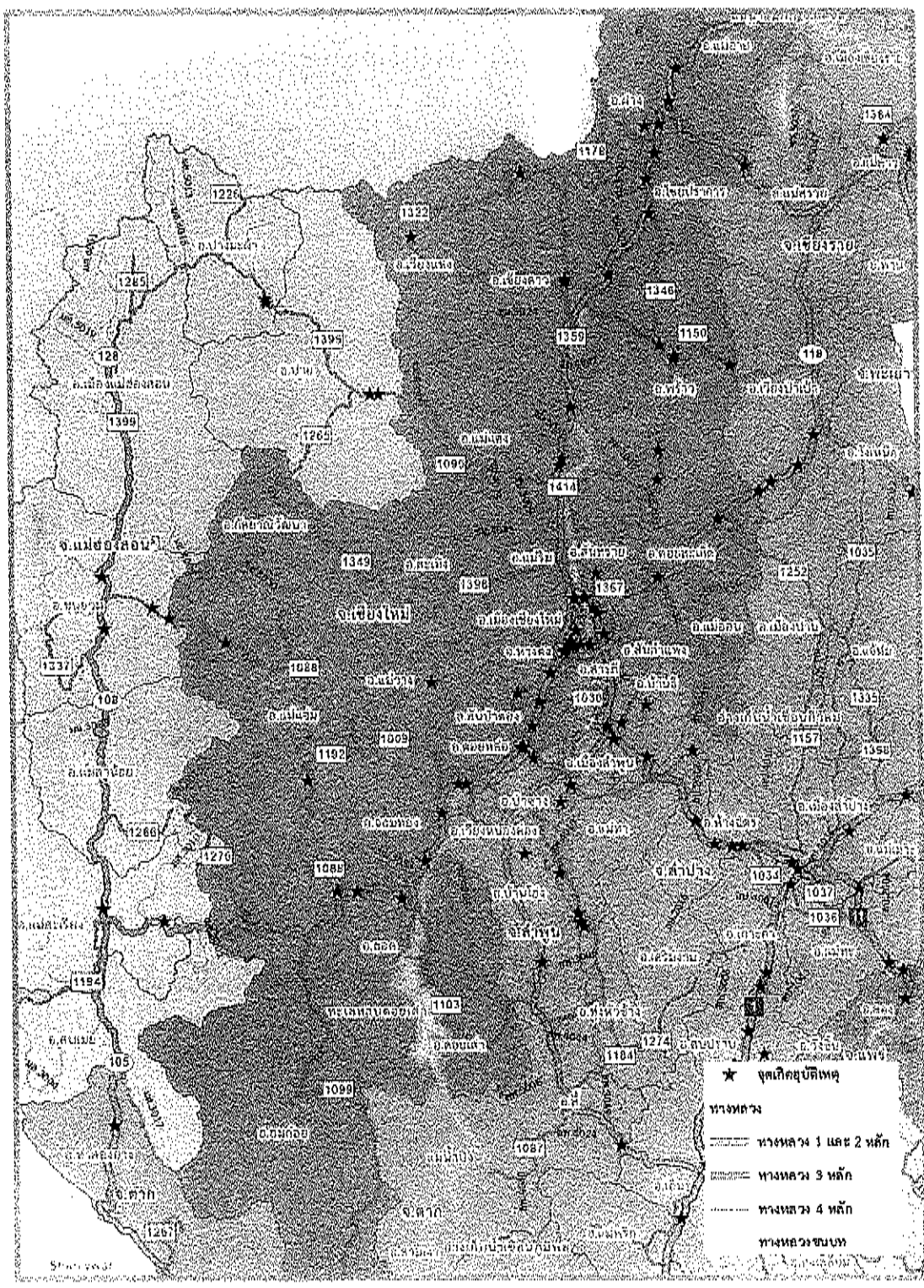








ลำดับที่ ๓ จังหวัดเชียงใหม่ เกิดอุบัติเหตุรวม ๕๕ ครั้ง ส่วนใหญ่จะเกิดขึ้นบริเวณทางหลวงชนบท  
ชม.๓๐๒๙ ถนนสมโภชเชียงใหม่ ๗๐๐ ปี จำนวน ๑๐ ครั้ง และ ๑๐๘ ช่วงช่องทางี - ทำโรงช้าง จำนวน ๙ ครั้ง

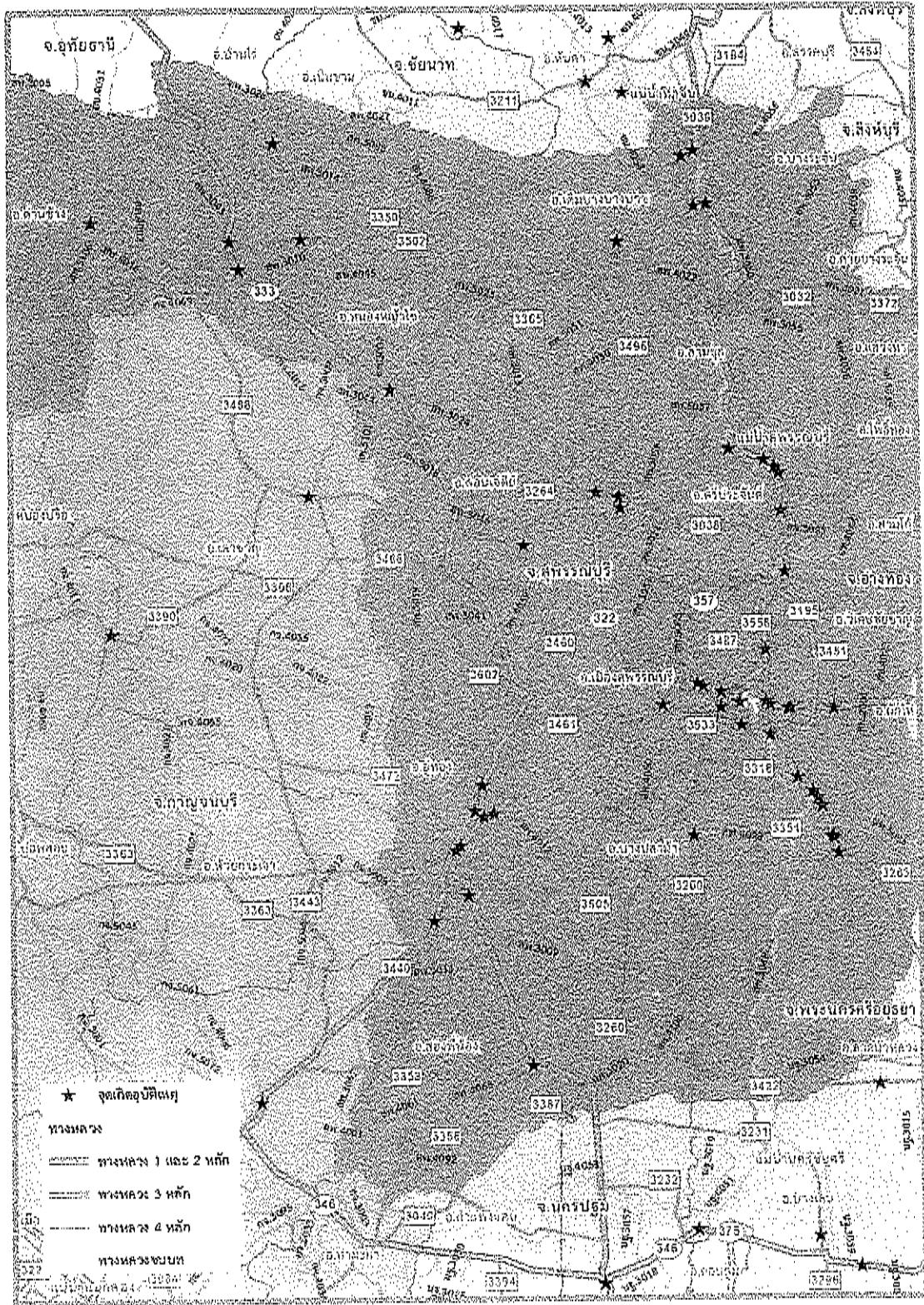




วิเคราะห์สถานการณ์เชิงลึก การให้บริการระบบขนส่งสาธารณะ  
และสถานการณ์อุบัติเหตุบนโครงข่ายคมนาคม ช่วงเทศกาลปีใหม่ ๒๕๖๐



จังหวัดสุพรรณบุรี เกิดอุบัติเหตุรวม ๕๔ ครั้ง ส่วนใหญ่จะเกิดขึ้นบริเวณทางหลวงหมายเลข ๓๔๐  
ช่วงสาละ – สุพรรณบุรี จำนวน ๑๓ ครั้ง ช่วงสุพรรณบุรี – ศรีประจันต์ จำนวน ๕ ครั้ง และ ๓๓ ช่วงสุพรรณบุรี –  
นาคู จำนวน ๕ ครั้ง





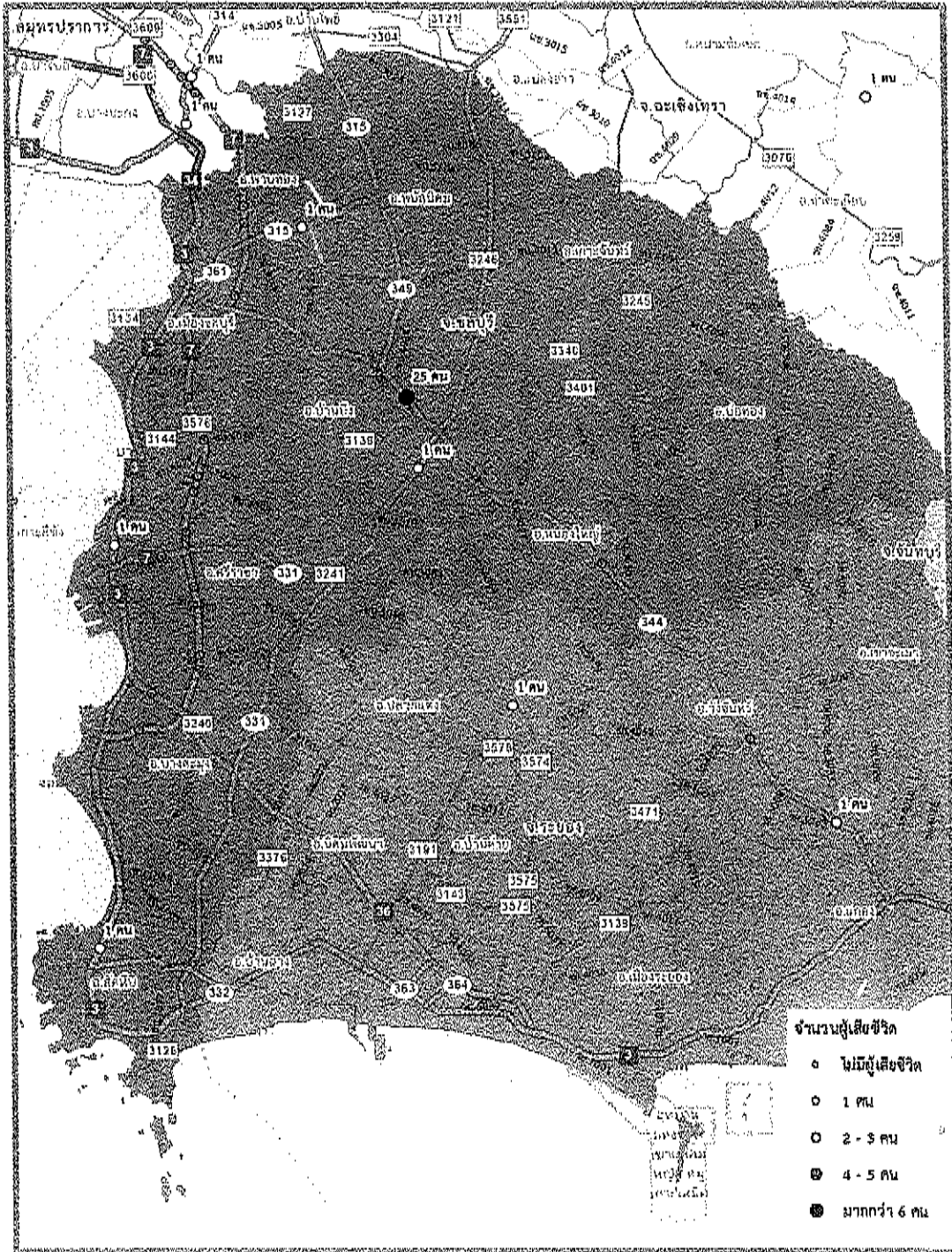


๒) จังหวัดที่มีผู้เสียชีวิตจากอุบัติเหตุสูงสุด

จากข้อมูลอุบัติเหตุในช่วงเทศกาลปีใหม่ ๒๕๖๐ ของระบบ TRAMS พบว่า จังหวัดที่มีผู้เสียชีวิตสูงสุด ๓ ลำดับ ได้แก่ จังหวัดชลบุรี สกลนคร สุราษฎร์ธานี และอุบลราชธานี

ทั้งนี้ เมื่อแสดงรายละเอียดของผู้เสียชีวิตในจังหวัดที่มีความรุนแรงสูงสุด จะปรากฏข้อสรุป ดังนี้ -

ลำดับที่ ๑ จังหวัดชลบุรี มีผู้เสียชีวิตทั้งหมด ๑๓ คน ซึ่งอุบัติเหตุที่รุนแรงเกิดบนทางหลวงหมายเลข ๓๔๔ กิโลเมตรที่ ๒๖.๖๔ มีผู้เสียชีวิต ๒๕ คน

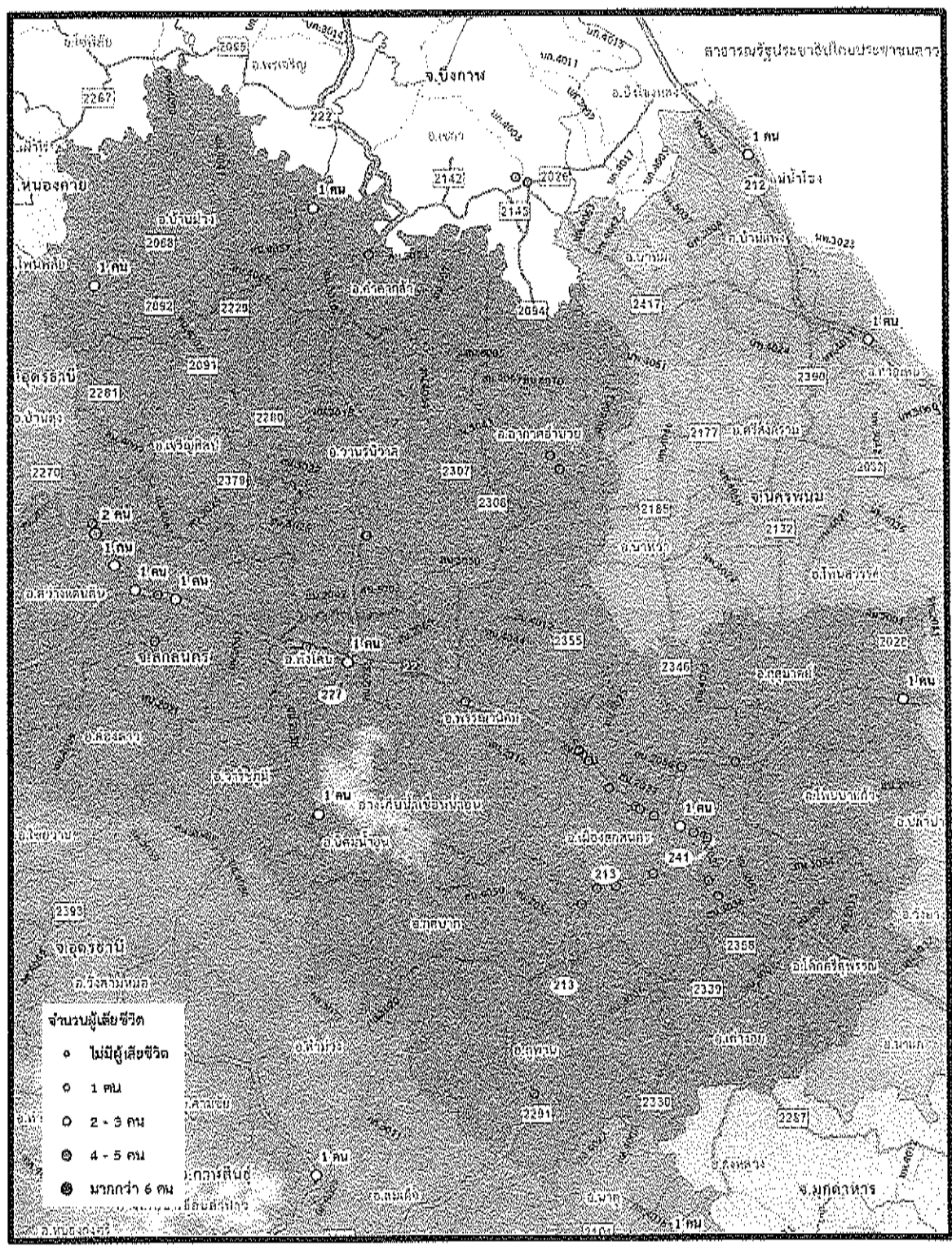




วิเคราะห์สถานการณ์เชิงลึก การให้บริการระบบขนส่งสาธารณะ  
และสถานการณ์อุบัติเหตุบนโครงข่ายคมนาคม ช่วงเทศกาลปีใหม่ ๒๕๖๐



ลำดับที่ ๒ จังหวัดสกลนคร มีผู้เสียชีวิตทั้งหมด ๑๒ คน ซึ่งอุบัติเหตุที่รุนแรงเกิดบนทางหลวง  
หมายเลข ๒๐๕๑ กิโลเมตรที่ ๑๖.๒๓ มีผู้เสียชีวิต ๒ คน

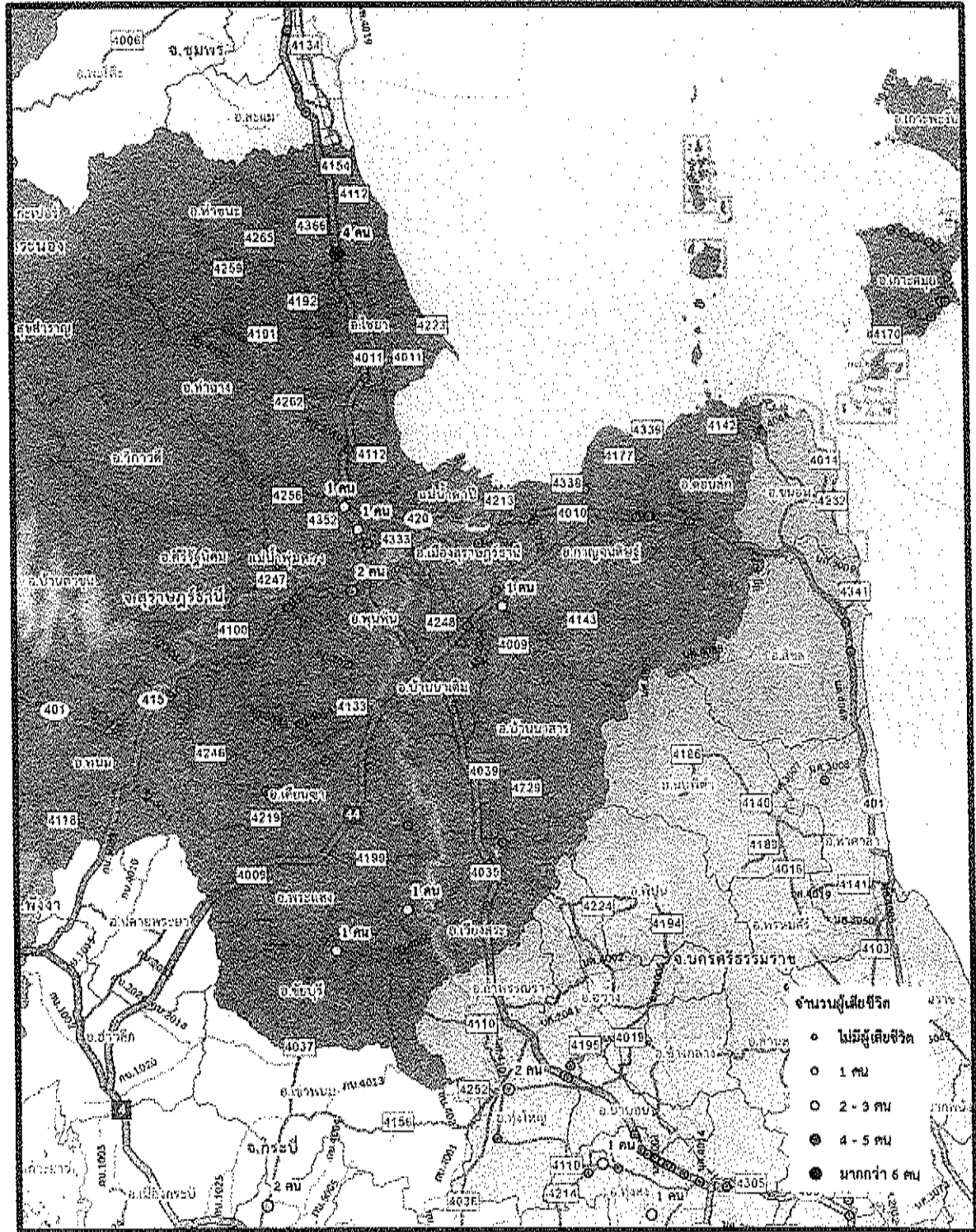




วิเคราะห์สถานการณ์เชิงลึก การให้บริการระบบขนส่งสาธารณะ  
และสถานการณ์อุบัติเหตุบนโครงข่ายคมนาคม ช่วงเทศกาลปีใหม่ ๒๕๖๐



ลำดับที่ ๓ จังหวัดสุราษฎร์ธานี มีผู้เสียชีวิตทั้งหมด ๑๑ คน ซึ่งอุบัติเหตุที่รุนแรงเกิดบนทางหลวงหมายเลข ๔๑ กิโลเมตรที่ ๑๑๒.๘๕ มีผู้เสียชีวิต ๔ คน และ ๔๐๑ กิโลเมตรที่ ๑๒๔.๗ มีผู้เสียชีวิต ๒ คน



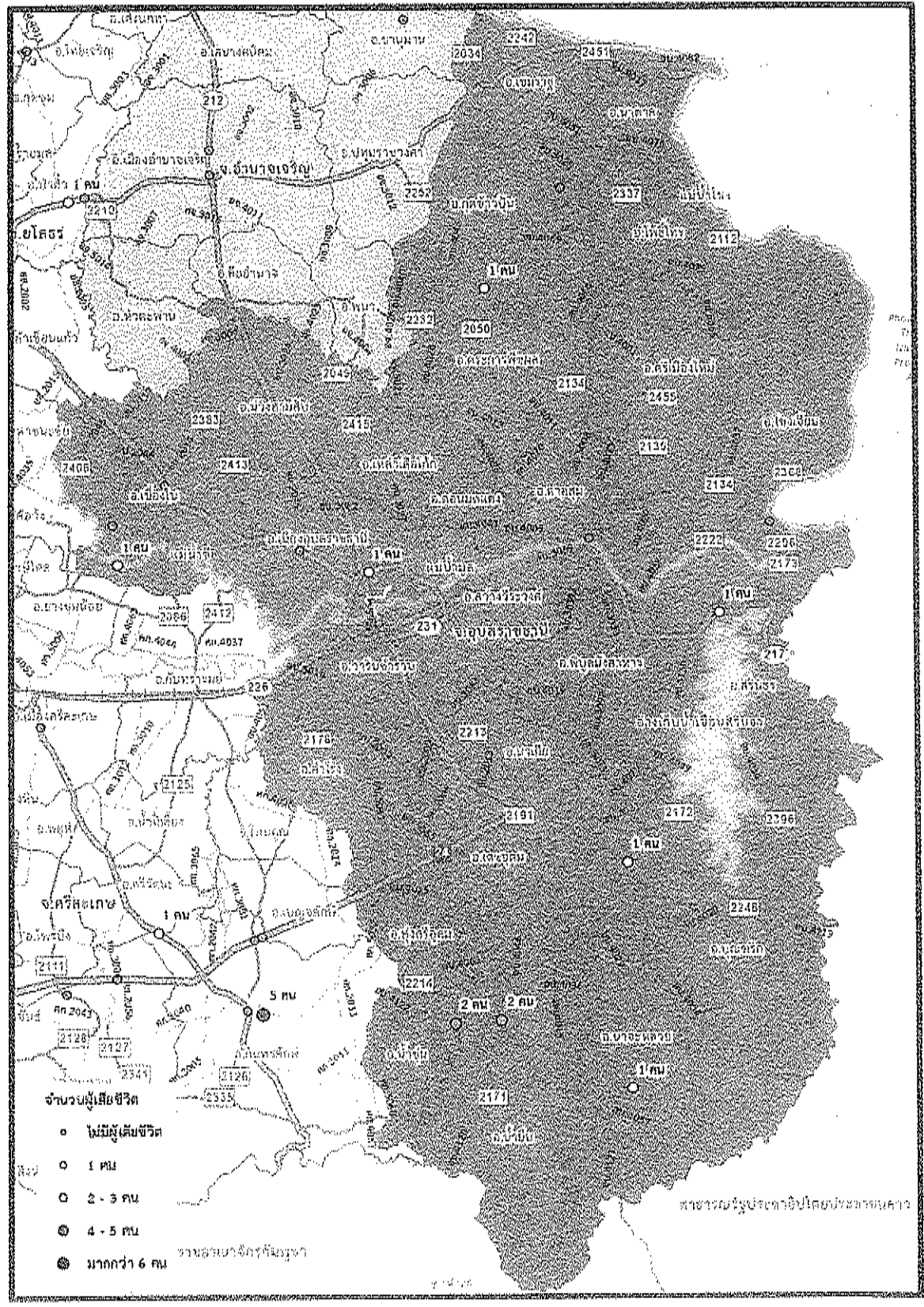




วิเคราะห์สถานการณ์เชิงลึก การให้บริการระบบขนส่งสาธารณะ  
และสถานการณ์อุบัติเหตุบนโครงข่ายคมนาคม ช่วงเทศกาลปีใหม่ ๒๕๖๐



จังหวัดอุบลราชธานี มีผู้เสียชีวิตทั้งหมด ๑๑ คน ซึ่งอุบัติเหตุที่รุนแรงเกิดบนทางหลวงหมายเลข ๒๑๗๑ กิโลเมตรที่ ๓๓.๓๕ มีผู้เสียชีวิต ๒ คน และทางหลวงชนบท อบ.๕๐๔๗ กิโลเมตรที่ ๘.๘๕ มีผู้เสียชีวิต ๒ คน





๓) จังหวัดที่มีผู้บาดเจ็บจากอุบัติเหตุสูงสุด

ผู้บาดเจ็บที่เกิดจากอุบัติเหตุบนโครงข่ายถนนของกระทรวงคมนาคม ในช่วงเทศกาลปีใหม่ ๒๕๖๐ พบว่าจังหวัดที่มีจำนวนผู้บาดเจ็บสูงสุด ๓ ลำดับ ได้แก่ จังหวัดนครราชสีมา เชียงใหม่ และนครสวรรค์

ทั้งนี้ เมื่อแสดงรายละเอียดความรุนแรงของอุบัติเหตุในจังหวัดที่มีผู้บาดเจ็บสูงสุด ดังนี้-

ลำดับที่ ๑ จังหวัดนครราชสีมา มีผู้บาดเจ็บทั้งหมด ๗๖ คน ซึ่งอุบัติเหตุที่รุนแรงเกิดบนทางหลวงหมายเลข ๒๒๔๓ กิโลเมตรที่ ๗๐.๗ มีผู้บาดเจ็บ ๙ คน และหมายเลข ๒ กิโลเมตรที่ ๓๖.๖ มีผู้บาดเจ็บ ๖ คน

