

ด่วนที่สุด

ที่ กค ๐๔๑๖.๔/๘ ๓๓๓๓



กรมประชาสัมพันธ์
วันที่ ๓๕๓๑๕
วันที่ ๓/๓/๖๐
เวลา ๓๕.๓๓
กรมบัญชีกลาง

ถนนพระราม ๖ กทม. ๑๐๕๐๐

๓๑ สิงหาคม ๒๕๖๐

กองคลัง
เลขที่ ๓๕/๗๗
ชื่อของเอกชน ๓๓๓๓๓๓
เวลา ๓๖.๓๓

เรื่อง หลักเกณฑ์การเบิกจ่ายเงินค่ารักษาพยาบาลกรณีเจ็บป่วยฉุกเฉินในสถานพยาบาล

เรียน อธิบดีกรมประชาสัมพันธ์

อ้างถึง หนังสือกรมบัญชีกลาง ด่วนที่สุด ที่ กค ๐๔๑๖.๒/ว ๓๕ ลงวันที่ ๒๕ เมษายน ๒๕๕๗

สิ่งที่ส่งมาด้วย ๑. ประกาศกระทรวงการคลัง เรื่อง หลักเกณฑ์และอัตราค่ารักษาพยาบาลประเภทผู้ป่วยนอก หรือผู้ป่วยใน สถานพยาบาลของเอกชนกรณีเจ็บป่วยฉุกเฉิน พ.ศ. ๒๕๖๐

๒. แนวทางปฏิบัติในการเบิกเงินค่ารักษาพยาบาลกรณีเจ็บป่วยฉุกเฉิน

ตามหนังสือที่อ้างถึง กระทรวงการคลังได้กำหนดหลักเกณฑ์และอัตราค่ารักษาพยาบาล ประเภทผู้ป่วยนอกหรือผู้ป่วยใน สถานพยาบาลของเอกชนกรณีเจ็บป่วยฉุกเฉิน ให้ผู้มีสิทธิและส่วนราชการ ถือปฏิบัติในการเบิกเงินค่ารักษาพยาบาลจากทางราชการ นั้น

กรมบัญชีกลางพิจารณาแล้ว ขอเรียนว่า สืบเนื่องจากคณะรัฐมนตรีได้มีมติเมื่อวันที่ ๒๘ มีนาคม ๒๕๖๐ เห็นชอบหลักเกณฑ์ วิธีการ และเงื่อนไขการกำหนดค่าใช้จ่ายในการดำเนินการผู้ป่วย ฉุกเฉินวิกฤต ให้ส่วนราชการและหน่วยงานของรัฐที่เกี่ยวข้องถือปฏิบัติ ดังนั้น เพื่อให้การเบิกจ่ายเงิน ค่ารักษาพยาบาลสอดคล้องกับมติคณะรัฐมนตรีดังกล่าว กระทรวงการคลังจึงเห็นควรยกเลิกประกาศ กระทรวงการคลัง เรื่อง หลักเกณฑ์และอัตราค่ารักษาพยาบาลประเภทผู้ป่วยนอกหรือผู้ป่วยใน สถานพยาบาล ของเอกชนกรณีเจ็บป่วยฉุกเฉิน ลงวันที่ ๒๕ เมษายน ๒๕๕๗ และประกาศใช้ประกาศกระทรวงการคลัง เรื่อง หลักเกณฑ์และอัตราค่ารักษาพยาบาลประเภทผู้ป่วยนอกหรือผู้ป่วยใน สถานพยาบาลของเอกชนกรณี เจ็บป่วยฉุกเฉิน พ.ศ. ๒๕๖๐ ตามสิ่งที่ส่งมาด้วย ๑ และเพื่อให้การเบิกจ่ายเงินค่ารักษาพยาบาลตามประกาศ กระทรวงการคลังฯ เป็นไปอย่างมีประสิทธิภาพ อาศัยอำนาจตามความในข้อ ๑๒ ของประกาศกระทรวงการคลังฯ กรมบัญชีกลางเห็นควรกำหนดแนวทางปฏิบัติในการเบิกเงินค่ารักษาพยาบาลกรณีเจ็บป่วยฉุกเฉิน โดยให้ ยกเลิกหนังสือที่อ้างถึง และให้ถือปฏิบัติตามแนวทางปฏิบัติในการเบิกเงินค่ารักษาพยาบาล กรณีเจ็บป่วยฉุกเฉิน ตามสิ่งที่ส่งมาด้วย ๒

จึงเรียนมาเพื่อโปรดแจ้งผู้มีสิทธิและเจ้าหน้าที่ที่เกี่ยวข้องทราบและถือปฏิบัติต่อไป ทั้งนี้ โปรด Download สิ่งที่ส่งมาด้วย จาก www.cgd.go.th/ หัวข้อสวัสดิการรักษายาบาล/ข้อมูลน่ารู้

- ผงบ.
- ผงค.
- ผงง.
- ผงช.
- ผงท.

ขอแสดงความนับถือ

(นางสาวสุทธิรัตน์ รัตนโชติ)

อธิบดีกรมบัญชีกลาง

กองสวัสดิการรักษายาบาล

กลุ่มงานกฎหมายด้านสวัสดิการรักษายาบาล

โทร. ๐ ๒๑๒๗ ๗๓๓๖

โทรสาร ๐ ๒๑๒๗ ๗๑๕๗

ผบช.....

เรียน อปส. ผ่าน รปส. (๒)

กรมบัญชีกลาง แจ้งหลักเกณฑ์การเบิกจ่ายเงิน
ค่ารักษาพยาบาลกรณีเจ็บป่วยฉุกเฉินในสถานพยาบาล
ของเอกชน โดยให้ผู้มีสิทธิและส่วนราชการถือปฏิบัติในการ
เบิกเงินค่ารักษาพยาบาลจากทางราชการ รายละเอียดปรากฏ
ตามหนังสือกรมบัญชีกลาง ที่ กค ๐๔๑๖.๔/ว.๓๓๓ ลงวันที่
๓๑ สิงหาคม ๒๕๖๐

จึงเรียนมาเพื่อโปรดทราบ และจะได้แจ้งเวียน
ทางอินเทอร์เน็ตให้ทุกสำนัก/กอง ทราบและถือปฏิบัติต่อไป


(นางสุกัญญา นาคสุข)

ผอ. กคส.

๑๘ ก.ย. ๒๕๖๐

บร ๐๓๐๒.๐๕/ว. ๕๐๕๓ ลา ๒๘ ก.ย. ๖๐

เรียน ผอ. สำนัก/กอง และหัวหน้าหน่วยงาน

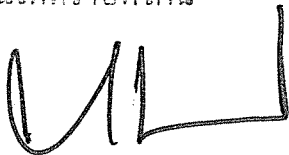
เพื่อโปรดทราบและถือปฏิบัติต่อไป


(นางสุกัญญา นาคสุข)

ผอ.กคส.

๒๗ ก.ย. ๒๕๖๐

- ทราบ
- แจ้งเวียนให้ทราบทั่วกัน



(นายภูมิลิธิ ชันทยานกุลกิจ)

ป.อปส.

๒๑ ก.ย. ๒๕๖๐



ประกาศกระทรวงการคลัง

เรื่อง หลักเกณฑ์และอัตราค่ารักษาพยาบาลประเภทผู้ป่วยนอกหรือผู้ป่วยใน สถานพยาบาลของเอกชน
กรณีเจ็บป่วยฉุกเฉิน พ.ศ. ๒๕๖๐

เพื่อให้สอดคล้องตามมติคณะรัฐมนตรีเมื่อวันที่ ๒๘ มีนาคม ๒๕๖๐ เรื่อง หลักเกณฑ์ วิธีการ และเงื่อนไขการกำหนดค่าใช้จ่ายในการดำเนินการผู้ป่วยฉุกเฉินวิกฤต โดยอาศัยอำนาจตามความในมาตรา ๘ (๓) และวรรคสอง และมาตรา ๑๔ แห่งพระราชกฤษฎีกาเงินสวัสดิการเกี่ยวกับการรักษาพยาบาล พ.ศ. ๒๕๕๓ ซึ่งแก้ไขเพิ่มเติมโดยพระราชกฤษฎีกาเงินสวัสดิการเกี่ยวกับการรักษาพยาบาล (ฉบับที่ ๒) พ.ศ. ๒๕๕๕ กรมบัญชีกลางโดยได้รับมอบอำนาจจากกระทรวงการคลัง เห็นสมควรยกเลิกประกาศกระทรวงการคลัง เรื่อง หลักเกณฑ์และอัตราค่ารักษาพยาบาลประเภทผู้ป่วยนอกหรือผู้ป่วยใน สถานพยาบาลของเอกชน กรณีเจ็บป่วยฉุกเฉิน ลงวันที่ ๒๕ เมษายน ๒๕๕๗ และออกประกาศใหม่ ดังนี้

ข้อ ๑ ประกาศนี้เรียกว่า “ประกาศกระทรวงการคลัง เรื่อง หลักเกณฑ์และอัตราค่ารักษาพยาบาลประเภทผู้ป่วยนอกหรือผู้ป่วยใน สถานพยาบาลของเอกชนกรณีเจ็บป่วยฉุกเฉิน พ.ศ. ๒๕๖๐”

ข้อ ๒ ให้ยกเลิกประกาศกระทรวงการคลัง เรื่อง หลักเกณฑ์และอัตราค่ารักษาพยาบาลประเภทผู้ป่วยนอกหรือผู้ป่วยใน สถานพยาบาลของเอกชนกรณีเจ็บป่วยฉุกเฉิน ลงวันที่ ๒๕ เมษายน ๒๕๕๗

ข้อ ๓ ประกาศนี้ให้ใช้บังคับกับการเข้ารับการรักษาพยาบาลตั้งแต่วันที่ ๑ เมษายน ๒๕๖๐ เป็นต้นไป

ข้อ ๔ ในกรณีที่ผู้มีสิทธิหรือบุคคลในครอบครัว เข้ารับการรักษาพยาบาลในสถานพยาบาลของเอกชน ทั้งกรณีเข้ารับการรักษาพยาบาลด้วยตนเองหรือโดยการส่งตัวให้เข้ารับการรักษาพยาบาลในสถานพยาบาลของเอกชน หากได้รับการวินิจฉัยจากระบบการคัดแยกผู้ป่วยฉุกเฉิน (Emergency Preauthorize) ของสถาบันการแพทย์ฉุกเฉินแห่งชาติว่า เข้าเกณฑ์เป็นผู้ป่วยฉุกเฉินวิกฤตตามประกาศคณะกรรมการการแพทย์ฉุกเฉิน เรื่อง หลักเกณฑ์การประเมินเพื่อคัดแยกระดับความฉุกเฉินและมาตรฐานการปฏิบัติการฉุกเฉิน ผู้มีสิทธิมีสิทธิได้รับเงินสวัสดิการเกี่ยวกับการรักษาพยาบาลตามประกาศกระทรวงสาธารณสุข เรื่อง หลักเกณฑ์ วิธีการและเงื่อนไขการกำหนดค่าใช้จ่ายในการดำเนินการผู้ป่วยฉุกเฉินวิกฤต จนกว่าจะได้รับการวินิจฉัยจากแพทย์ผู้ทำการรักษาว่าพ้นภาวะวิกฤตและสามารถเคลื่อนย้ายไปยังสถานพยาบาลของทางราชการได้ ทั้งนี้ ไม่เกินเจ็ดสิบสองชั่วโมงนับแต่ผู้ป่วยฉุกเฉินวิกฤตเข้ารับการรักษาพยาบาลในสถานพยาบาลของเอกชน

ข้อ ๕ การเบิกค่ารักษาพยาบาลในข้อ ๔ ให้สถานพยาบาลของเอกชนเป็นผู้เบิกเงินค่ารักษาพยาบาลแทนผู้มีสิทธิ ในระบบเบิกจ่ายของสำนักงานหลักประกันสุขภาพแห่งชาติ

ข้อ ๖ ในกรณีที่ผู้มีสิทธิหรือบุคคลในครอบครัวได้รับการวินิจฉัยจากแพทย์ผู้ทำการรักษาว่าพ้นภาวะวิกฤตและสามารถเคลื่อนย้ายกลับไปยังสถานพยาบาลของทางราชการได้ แต่ปฏิเสธการย้ายผู้มีสิทธิไม่มีสิทธิได้รับเงินสวัสดิการเกี่ยวกับการรักษาพยาบาลตามประกาศนี้ นับแต่พ้นภาวะวิกฤตและสามารถเคลื่อนย้ายกลับไปยังสถานพยาบาลของทางราชการได้

ข้อ ๗ ในกรณีที่ผู้มีสิทธิหรือบุคคลในครอบครัวซึ่งได้รับการวินิจฉัยว่าเป็นผู้ป่วยฉุกเฉินวิกฤต มีความจำเป็นต้องเข้ารับการรักษาพยาบาลในสถานพยาบาลของเอกชนเกินกว่าเจ็ดสิบสองชั่วโมง นับแต่ผู้ป่วยฉุกเฉินวิกฤตเข้ารับการรักษาพยาบาล ให้ผู้มีสิทธิมีสิทธิได้รับเงินสวัสดิการเกี่ยวกับการรักษาพยาบาลภายหลังเวลาเจ็ดสิบสองชั่วโมง ดังนี้

๗.๑ กรณีได้รับการวินิจฉัยจากแพทย์ว่ายังไม่พ้นภาวะวิกฤต และไม่สามารถย้ายกลับไปยังสถานพยาบาลของทางราชการได้ ให้ผู้มีสิทธิมีสิทธิได้รับเงินสวัสดิการเกี่ยวกับการรักษาพยาบาล ดังนี้

๗.๑.๑ ค่าห้องและค่าอาหาร ให้เบิกได้เช่นเดียวกับกรณีเข้ารับการรักษาพยาบาลในสถานพยาบาลของทางราชการ

๗.๑.๒ ค่าอวัยวะเทียมและอุปกรณ์ในการบำบัดรักษาโรคให้เบิกได้เช่นเดียวกับกรณีเข้ารับการรักษาพยาบาลในสถานพยาบาลของทางราชการ

๗.๑.๓ ค่ารักษาพยาบาลประเภทอื่นๆ ให้เบิกได้ครึ่งหนึ่งของจำนวนเงินทั้งหมดที่ได้จ่ายไปจริง

๗.๒ กรณีได้รับการวินิจฉัยจากแพทย์ผู้ทำการรักษาว่าพ้นภาวะวิกฤตและสามารถย้ายกลับไปยังสถานพยาบาลของทางราชการได้ แต่ไม่มีเตียงสถานพยาบาลของทางราชการรับย้าย ให้ผู้มีสิทธิมีสิทธิได้รับเงินสวัสดิการเกี่ยวกับการรักษาพยาบาล ตามข้อ ๘

ข้อ ๘ ในกรณีที่ผลการวินิจฉัยจากระบบการคัดแยกผู้ป่วยฉุกเฉิน (Emergency Preauthorize) ของสถาบันการแพทย์ฉุกเฉินแห่งชาติ ปรากฏว่าผู้มีสิทธิหรือบุคคลในครอบครัวเป็นผู้ป่วยฉุกเฉินเร่งด่วนหรือผู้ป่วยฉุกเฉินไม่รุนแรง ตามประกาศคณะกรรมการการแพทย์ฉุกเฉิน เรื่อง หลักเกณฑ์การประเมินเพื่อคัดแยกระดับความฉุกเฉินและมาตรฐานการปฏิบัติการฉุกเฉิน ให้ผู้มีสิทธิมีสิทธิได้รับเงินสวัสดิการเกี่ยวกับการรักษาพยาบาล ดังนี้

(๑) ค่าห้องและค่าอาหาร ให้เบิกได้เช่นเดียวกับกรณีเข้ารับการรักษาพยาบาลในสถานพยาบาลของทางราชการ

(๒) ค่าอวัยวะเทียมและอุปกรณ์ในการบำบัดรักษาโรคให้เบิกได้เช่นเดียวกับกรณีเข้ารับการรักษาพยาบาลในสถานพยาบาลของทางราชการ

(๓) ค่ารักษาพยาบาลประเภทอื่นๆ ให้เบิกได้ครึ่งหนึ่งของจำนวนเงินทั้งหมดที่ได้จ่ายไปจริง แต่ไม่เกินแปดพันบาท

ข้อ ๙ ในกรณีที่ผู้มีสิทธิหรือบุคคลในครอบครัวเป็นผู้ประสบภัยจากรถและได้รับความคุ้มครองตามกฎหมายว่าด้วยการคุ้มครองผู้ประสบภัยจากรถ หรือในกรณีที่ทำสัญญาประกันภัยซึ่งให้ความคุ้มครองในการรักษาพยาบาล หากสิทธิที่จะได้รับเงินค่ารักษาพยาบาลตามกฎหมายว่าด้วยการคุ้มครองผู้ประสบภัยจากรถหรือตามสัญญาประกันภัยนั้นต่ำกว่าค่ารักษาพยาบาลในคราวนั้น ให้ผู้มีสิทธิมีสิทธิได้รับเงินสวัสดิการเกี่ยวกับการรักษาพยาบาลตามประกาศนี้เฉพาะส่วนที่ขาดอยู่

ข้อ ๑๐ การเข้ารับการรักษาพยาบาลที่เกิดขึ้นก่อนวันที่ ๑ เมษายน ๒๕๖๐ ให้ถือปฏิบัติตามประกาศกระทรวงการคลัง เรื่อง หลักเกณฑ์และอัตราค่ารักษาพยาบาลประเภทผู้ป่วยนอกหรือผู้ป่วยในสถานพยาบาลของเอกชนกรณีเจ็บป่วยฉุกเฉิน ลงวันที่ ๒๕ เมษายน ๒๕๕๗

ข้อ ๑๑ การเข้ารับการรักษาพยาบาลในสถานพยาบาลของเอกชน นับตั้งแต่วันที่ ๑ เมษายน ๒๕๖๐ จนถึงวันที่ออกประกาศกระทรวงการคลังฉบับนี้ ในกรณีที่ส่วนราชการได้อนุมัติใบเสร็จรับเงินค่ารักษาพยาบาลประเภทผู้ป่วยใน ตามข้อ ๗ ของประกาศกระทรวงการคลัง เรื่อง หลักเกณฑ์และอัตราค่ารักษาพยาบาลประเภทผู้ป่วยนอกหรือผู้ป่วยใน สถานพยาบาลของเอกชนกรณีเจ็บป่วยฉุกเฉิน ลงวันที่ ๒๕ เมษายน ๒๕๕๗ ให้ถือเป็นการเบิกค่ารักษาพยาบาลตามข้อ ๘ ของประกาศฉบับนี้ โดยอนุโลม

ข้อ ๑๒ แนวทางปฏิบัติในการเบิกจ่ายเงินค่ารักษาพยาบาลตามประกาศฉบับนี้ ให้เป็นไปตามที่กรมบัญชีกลางกำหนด

ประกาศ ณ วันที่ ๓๑ สิงหาคม พ.ศ. ๒๕๖๐

(นางสาวสุทธิรัตน์ รัตนโชติ)

อธิบดีกรมบัญชีกลาง

ปฏิบัติราชการแทนรัฐมนตรีว่าการกระทรวงการคลัง

แนวทางปฏิบัติในการเบิกเงินค่ารักษาพยาบาลกรณีเจ็บป่วยฉุกเฉิน
แนบท้ายหนังสือกรมบัญชีกลาง ด่วนที่สุด ที่ กค ๐๔๑๖.๔/ว ๓๓๓ ลงวันที่ ๓๑ สิงหาคม ๒๕๖๐

อาศัยอำนาจตามข้อ ๑๒ ของประกาศกระทรวงการคลัง เรื่อง หลักเกณฑ์และอัตรา
ค่ารักษาพยาบาลประเภทผู้ป่วยนอกหรือผู้ป่วยใน สถานพยาบาลของเอกชน กรณีเจ็บป่วยฉุกเฉิน พ.ศ. ๒๕๖๐
เห็นควรกำหนดแนวทางปฏิบัติในการเบิกเงินค่ารักษาพยาบาลกรณีเจ็บป่วยฉุกเฉิน ดังนี้

๑. ผู้มีสิทธิ

๑.๑ การเข้ารับการรักษาพยาบาลของผู้มีสิทธิและบุคคลในครอบครัวในสถานพยาบาล
ของเอกชนที่สามารถขอใช้สิทธิตามมติคณะรัฐมนตรีได้ จะต้องเป็นการเข้ารับการรักษาพยาบาลในกรณี
เจ็บป่วยฉุกเฉินวิกฤต โดยพิจารณาจากอาการแรกเริ่ม ทั้งนี้ ไม่รวมการนัดมาตรวจรักษาพยาบาล และการนัด
มาทำหัตถการ โดยผู้มีสิทธิจะมีสิทธิได้รับเงินสวัสดิการเกี่ยวกับการรักษาพยาบาลจนกว่าจะได้รับการวินิจฉัย
จากแพทย์ผู้ทำการรักษาว่า พันภาวะวิกฤตและสามารถเคลื่อนย้ายไปยังสถานพยาบาลของทางราชการได้
 ทั้งนี้ ไม่เกินเจ็ดสิบสองชั่วโมงนับแต่ผู้ป่วยฉุกเฉินวิกฤตเข้ารับการรักษาพยาบาลในสถานพยาบาลของเอกชน

๑.๒ การรักษาพยาบาลทั้งประเภทผู้ป่วยนอกหรือผู้ป่วยใน ตามข้อ ๑.๑ ให้ผู้มีสิทธิ
หรือบุคคลในครอบครัว แจ้งต่อสถานพยาบาลของเอกชนว่า ประสงค์ขอใช้สิทธิเจ็บป่วยฉุกเฉินวิกฤต
เพื่อให้สถานพยาบาลของเอกชนบันทึกข้อมูลอาการแรกเริ่มในระบบการคัดแยกผู้ป่วยฉุกเฉิน (Emergency
Preauthorize) ของสถาบันการแพทย์ฉุกเฉินแห่งชาติ (สพฉ.) โดยคำวินิจฉัยของ สพฉ. ถือเป็นที่สุด

๑.๓ การย้ายกลับไปรักษาพยาบาลต่อเนื่องยังสถานพยาบาลของทางราชการ ให้ผู้มีสิทธิ
และบุคคลในครอบครัวแสดงความประสงค์ต่อสถานพยาบาลของเอกชน อย่างช้าไม่เกิน ๒๔ ชั่วโมงนับแต่
เข้ารับการรักษาพยาบาลในสถานพยาบาลของเอกชน โดยสถานพยาบาลของเอกชนจะแจ้งข้อมูลดังกล่าว
ผ่านระบบศูนย์ประสานคุ้มครองสิทธิผู้ป่วยฉุกเฉินวิกฤตของ สพฉ. เพื่อประโยชน์ในการจัดสรรเตียงรองรับ
ผู้ป่วยฉุกเฉินวิกฤตตามมติคณะรัฐมนตรี ทั้งนี้ หากแจ้งว่าไม่ประสงค์ย้ายไปยังสถานพยาบาลของทางราชการแล้ว
จะไม่มีสิทธิแจ้งขอย้ายในภายหลังได้

๑.๔ กรณีที่ผลการพิจารณาของระบบการคัดแยกผู้ป่วยฉุกเฉิน (Emergency Preauthorize)
หรือคำวินิจฉัยของ สพฉ. ระบุว่า ผู้ป่วยไม่เข้าเกณฑ์ฉุกเฉินวิกฤต แต่เป็นผู้ป่วยฉุกเฉินเร่งด่วน หรือผู้ป่วยฉุกเฉินไม่รุนแรง
ให้ผู้มีสิทธินำหลักฐานการรับเงินประเภทผู้ป่วยใน และใบประเมินคัดแยกผู้ป่วยฉุกเฉินที่ได้ระบุระดับความฉุกเฉิน
ยื่นขอเบิกเงินที่ส่วนราชการต้นสังกัด ทั้งนี้ ในกรณีที่ใบประเมินคัดแยกผู้ป่วยฉุกเฉินไม่ระบุระดับความฉุกเฉิน
ให้แนบใบรับรองแพทย์ระบุระดับความฉุกเฉินเพิ่มเติมเพื่อประกอบการเบิกจ่ายเงินค่ารักษาพยาบาล

๑.๕ กรณีที่ผู้มีสิทธิหรือบุคคลในครอบครัวมีความจำเป็นต้องเข้ารับการรักษาพยาบาล
ในสถานพยาบาลของเอกชนเกินกว่าเจ็ดสิบสองชั่วโมง แต่ได้รับการวินิจฉัยจากแพทย์ผู้รักษาว่า พันภาวะวิกฤต
และสามารถย้ายกลับไปยังสถานพยาบาลของทางราชการได้ แต่สถานพยาบาลของทางราชการไม่มีเตียงรับย้าย
ให้ผู้มีสิทธินำหลักฐานการรับเงินและใบรับรองที่สถานพยาบาลของเอกชนออกให้ผู้ป่วย ยื่นขอเบิกเงิน
ค่ารักษาพยาบาล ณ ส่วนราชการต้นสังกัด

๑.๖ กรณีที่ผู้มีสิทธิหรือบุคคลในครอบครัวมีความจำเป็นต้องเข้ารับการรักษาพยาบาล
ในสถานพยาบาลของเอกชนเกินกว่าเจ็ดสิบสองชั่วโมง ด้วยเหตุยังไม่พันภาวะวิกฤต ให้ผู้มีสิทธินำหลักฐานการรับเงิน
และใบรับรองแพทย์ ขอทำความเข้าใจในการเบิกค่ารักษาพยาบาลกับกรมบัญชีกลางเป็นรายกรณี โดยผ่าน
ส่วนราชการต้นสังกัดระดับกรม

๑.๗ เพื่อประโยชน์ในการใช้สิทธิเบิกเงินค่ารักษาพยาบาลกรณีเจ็บป่วยฉุกเฉิน
จึงได้จัดทำขั้นตอนการใช้สิทธิ (Flow Chart) เพื่อใช้ประชาสัมพันธ์ให้ผู้มีสิทธิและบุคคลในครอบครัวทราบ
รายละเอียดปรากฏตามเอกสารแนบ ๑



๒. ส่วนราชการต้นสังกัด

ให้ผู้มีอำนาจอนุมัติตามหลักเกณฑ์กระทรวงการคลังว่าด้วยวิธีการเบิกจ่ายเงินสวัสดิการเกี่ยวกับการรักษาพยาบาล พ.ศ. ๒๕๕๓ พิจารณาอนุมัติการเบิกเงินค่ารักษาพยาบาลให้แก่ผู้มีสิทธิตามที่กำหนดไว้ในประกาศกระทรวงการคลังฯ ตามแนวปฏิบัติในข้อ ๑.๔ ข้อ ๑.๕ และดำเนินการตามข้อ ๑.๖ แล้วแต่กรณี

๓. สถานพยาบาลของเอกชน

๓.๑ เมื่อผู้มีสิทธิหรือบุคคลในครอบครัวเข้ารับการรักษายาบาลกรณีเจ็บป่วยฉุกเฉิน ให้สถานพยาบาลดำเนินการตามประกาศกระทรวงสาธารณสุข เรื่อง หลักเกณฑ์ วิธีการ และเงื่อนไข การช่วยเหลือผู้ป่วยฉุกเฉิน การระดมทรัพยากรและมีส่วนร่วมในการช่วยเหลือเยียวยาและการจัดให้มีการส่งต่อผู้ป่วยไปยังสถานพยาบาลอื่น โดยบันทึกข้อมูลในระบบการคัดแยกผู้ป่วยฉุกเฉิน (Emergency Preauthorize) ของสถาบันการแพทย์ฉุกเฉินแห่งชาติ ภายในระยะเวลา ๒๔ ชั่วโมงนับแต่รับตัวผู้ป่วยไว้รักษาพยาบาล และให้สถานพยาบาลขอเบิกเงินค่ารักษาพยาบาลแทนผู้มีสิทธิในระบบเบิกจ่าย ของสำนักงานหลักประกันสุขภาพแห่งชาติ (สปสช.) (Universal Coverage for Emergency Patients : UCEP)

๓.๒ สถานพยาบาล จะได้รับเงินค่ารักษาพยาบาลประเภทผู้ป่วยนอกหรือผู้ป่วยในกรณีผู้ป่วยฉุกเฉินวิกฤต ตั้งแต่รับผู้ป่วยฉุกเฉินวิกฤตจนถึงเวลาเจ็ดสิบสองชั่วโมง ตามหลักเกณฑ์และอัตราแบบท้ายประกาศกระทรวงการคลังฯ ซึ่งเป็นไปตามมติคณะรัฐมนตรี

๓.๓ ในกรณีที่ระบบการคัดแยกผู้ป่วยฉุกเฉิน (Emergency Preauthorize) ของสถาบันการแพทย์ฉุกเฉินแห่งชาติ ระบุในใบประเมินการคัดแยกผู้ป่วยฉุกเฉินว่า ไม่เข้าเกณฑ์เจ็บป่วยฉุกเฉินวิกฤต ให้สำเนาเอกสารใบประเมินคัดแยกผู้ป่วยฉุกเฉินดังกล่าว มอบให้ผู้มีสิทธิหรือบุคคลในครอบครัวเพื่อใช้ประกอบการเบิกจ่ายเงินค่ารักษาพยาบาล ณ ส่วนราชการต้นสังกัด

๓.๔ ภายในเวลาก่อนครบเจ็ดสิบสองชั่วโมงนับแต่ผู้ป่วยฉุกเฉินวิกฤตเข้ารับการรักษายาบาล กรณีที่แพทย์ผู้รักษาวินิจฉัยว่า ผู้ป่วยพ้นภาวะวิกฤตและสามารถย้ายกลับไปยังสถานพยาบาลของทางราชการได้ แต่ไม่มีเตียงสถานพยาบาลของทางราชการรับย้าย สถานพยาบาลสามารถส่งต่อไปยังจากสถานพยาบาลของเอกชนอีกแห่งหนึ่งได้ ทั้งนี้ สถานพยาบาลของเอกชนแห่งที่สองจะได้รับค่าใช้จ่ายที่เกิดขึ้นในช่วงเวลาตั้งแต่รับผู้ป่วยจนครบเจ็ดสิบสองชั่วโมง

๓.๕ เมื่อสถานพยาบาลให้การรักษายาบาลผู้มีสิทธิและบุคคลในครอบครัว ซึ่งได้รับการวินิจฉัยว่าเป็นผู้ป่วยฉุกเฉินวิกฤตแล้ว ให้แจ้งข้อมูลเกี่ยวกับการย้ายกลับไปรักษายาบาลต่อเนื่องยังสถานพยาบาลของทางราชการภายหลังจากพ้นภาวะวิกฤต ต่อผู้มีสิทธิหรือบุคคลในครอบครัวหรือญาติ และจัดให้บุคคลดังกล่าวแสดงความประสงค์จะรักษาตัวในสถานพยาบาลของเอกชนภายหลังจากพ้นวิกฤต หรือจะย้ายกลับไปรักษายาบาลที่สถานพยาบาลของทางราชการ ภายในระยะเวลา ๒๔ ชั่วโมง นับแต่รับตัวผู้ป่วยไว้เข้ารับการรักษายาบาล

๓.๖ ค่าใช้จ่ายที่เกิดขึ้นหลังจากที่ผู้ป่วยพ้นภาวะวิกฤตและประสงค์จะรักษาตัวในสถานพยาบาลของเอกชนต่อ ให้เจ้าหน้าที่การเงินของสถานพยาบาลออกใบเสร็จรับเงินโดยระบุว่าไม่สามารถเบิกทางราชการได้ เนื่องจากไม่ประสงค์จะย้ายไปรักษายาบาลตามสิทธิ

๓.๗ สถานพยาบาลของเอกชนที่ยังไม่ได้จัดทำข้อมูลผู้ขายกับทางกรมบัญชีกลาง ให้แจ้งความประสงค์โดยกรอกรายละเอียดและแนบเอกสารประกอบการจัดทำข้อมูลหลักผู้ขายตามเอกสารแนบ ๒ มาที่กองสวัสดิการรักษายาบาล กรมบัญชีกลาง



๔. สถานพยาบาลของทางราชการ

๔.๑ กรณีผู้มีสิทธิหรือบุคคลในครอบครัวเข้ารับการรักษาพยาบาลประเภทผู้ป่วยนอก หากฐานข้อมูลสมบูรณ์ ให้ขอเลขอนุมัติเพื่อสมัครเข้าสู่ระบบเบิกจ่ายตรงประเภทผู้ป่วยนอก โดยระบุเป็นการสมัคร ขอให้สิทธิกรณีฉุกเฉิน ซึ่งจะสามารถใช้สิทธิได้ทันที

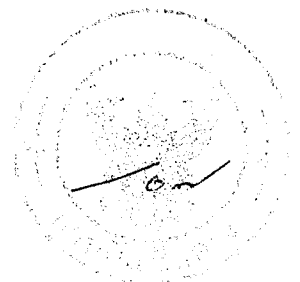
๔.๒ กรณีผู้มีสิทธิหรือบุคคลในครอบครัวเข้ารับการรักษาพยาบาลประเภทผู้ป่วยใน ให้ขอเลขอนุมัติหรือขอหนังสือรับรองการมีสิทธิรับเงินค่ารักษาพยาบาล ตามหลักเกณฑ์กระทรวงการคลัง ว่าด้วยวิธีการเบิกจ่ายเงินสวัสดิการเกี่ยวกับการรักษาพยาบาล พ.ศ. ๒๕๕๓

๔.๓ กรณีที่มีการส่งตัวมาจากสถานพยาบาลของเอกชน ให้สถานพยาบาลของทางราชการ รับตัวและให้การรักษาพยาบาลตามแนวทางเวชปฏิบัติ โดยให้ถือตามข้อ ๔.๑ หรือ ๔.๒ แล้วแต่กรณี

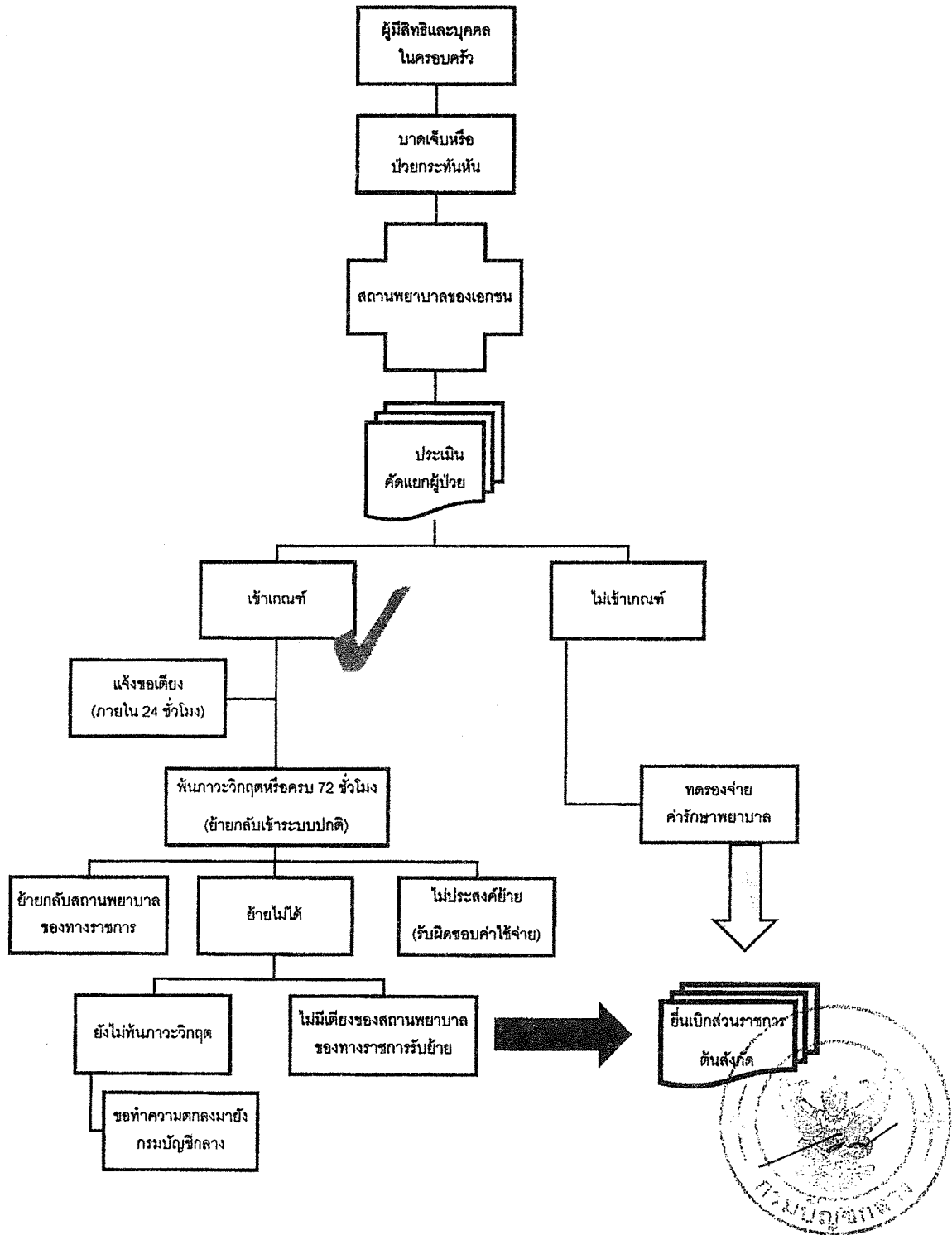
๕. สำนักงานหลักประกันสุขภาพแห่งชาติ

๕.๑ ให้ สปสช. ดำเนินการจัดทำข้อมูลเป็นรายบุคคล ตามโครงสร้างชุดข้อมูล ตามเอกสารแนบ ๓ และจัดส่งข้อมูลดังกล่าวทางจดหมายอิเล็กทรอนิกส์ โดย ZIP File มายัง csmbscgd@hotmail.com เพื่อดำเนินการตรวจสอบสถานะความเป็นผู้มีสิทธิหรือบุคคลในครอบครัว ตามพระราชกฤษฎีกาเงินสวัสดิการเกี่ยวกับการรักษาพยาบาล พ.ศ. ๒๕๕๓ และที่แก้ไขเพิ่มเติม

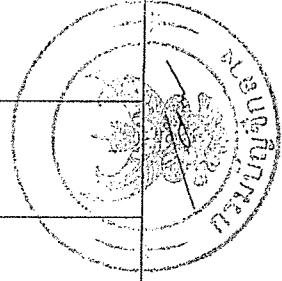
๕.๒ จัดทำไฟล์ตั้งเบิกในระบบ GFMS พร้อม Text File รายละเอียดการเบิก ค่ารักษาพยาบาล ผ่านระบบ National Clearing House โดยกรมบัญชีกลางจะจ่ายเงินค่ารักษาพยาบาล ให้สถานพยาบาลตามข้อมูลที่ สปสช. จัดทำขึ้น



ขั้นตอนการใช้สิทธิ กรณีเข้ารับการรักษาพยาบาลในกรณีฉุกเฉิน ตามระบบการคัดแยกผู้ป่วยฉุกเฉิน (Universal Coverage for Emergency Patients : UCEP)



ตารางข้อมูลรายละเอียดเกี่ยวกับโรงพยาบาลเพื่อจัดทำข้อมูลผู้ขาย (Vendor Code) ของโรงพยาบาลเอกชน	
1	ลำดับ
2	uhcode
3	รหัสผู้ขาย(กรมบัญชีกลางกำหนด)
4	ประเภทผู้ขาย
5	ชื่อสถานพยาบาล (ภาษาไทย)
6	ชื่อสถานพยาบาล (ภาษาอังกฤษ)
7	เลขประจำตัวผู้เสียภาษี
8	
ข้อมูลที่อยู่ผู้ขาย	
	อาคาร/ชั้น
	บ้านเลขที่
	ถนน
	ซอย
	ตำบล
	อำเภอ
	จังหวัด
	รหัสไปรษณีย์
	หมายเลขโทรศัพท์
	หมายเลขต่อ
	หมายเลขแฟกซ์
	หมายเลขต่อ
9	
ข้อมูลบัญชีเงินฝากของผู้ขาย	
	รหัสธนาคาร
	สาขา
	ชื่อบัญชีเงินฝาก
	ชื่อบัญชีเงินฝาก (ภาษาไทย)
	ชื่อบัญชีเงินฝาก (ภาษาอังกฤษ)



รายการเอกสารประกอบการจัดทำข้อมูลหลักผู้ขาย

๑. สำเนาใบอนุญาตประกอบกิจการสถานพยาบาล สพ. ๗ และใบอนุญาตให้ดำเนินการสถานพยาบาล สพ. ๑๙
๒. ตัวอย่างลายมือชื่อผู้มีอำนาจลงนามในคำขอเบิกเงินกับกรมบัญชีกลาง (กรณีที่ไม่มีอำนาจในการลงนามเพื่อขอเบิกเงิน จะต้อง มีหนังสือมอบอำนาจจากผู้มีอำนาจ) พร้อมสำเนาบัตรประจำตัวประชาชนผู้มอบอำนาจและผู้รับมอบอำนาจ
๓. สำเนาสมุดบัญชีคู่ฝากธนาคาร (เปิดบัญชีในนามโรงพยาบาลเท่านั้นโดยจะเป็นบัญชีออมทรัพย์หรือกระแสรายวันก็ได้)
๔. เอกสารที่แนบในข้อ ๑ - ๓ ให้รับรองสำเนาถูกต้องโดยผู้มีอำนาจเท่านั้น

หมายเหตุ

- การส่งเอกสารทุกครั้งควรมีหนังสือนำส่งเพื่อให้สารบัญชีกลางลงทะเบียน ป้องกันการสูญหาย โดยส่งมาที่ กรมบัญชีกลาง กองสวัสดิการรักษายาบาล ถนนพระราม ๖ แขวงสามเสนใน เขตพญาไท กทม. ๑๐๔๐๐
- ขอให้สถานพยาบาลระบุ ชื่อ นามสกุล และเบอร์โทรศัพท์ของผู้ประสานงานของสถานพยาบาล เพื่อความสะดวกรวดเร็วในการติดต่อประสานงาน



โครงสร้างชุดข้อมูลเพื่อใช้ตรวจสอบสิทธิกรณีเจ็บป่วยฉุกเฉิน

ผู้ใช้สิทธิ		ผู้มีสิทธิ				
เลขประจำตัวประชาชน	ชื่อ	สกุล	เลขประจำตัวประชาชน	ชื่อ	สกุล	สังกัด/กรม

