



รายงานผลการให้บริการโครงข่ายโทรทัศน์
ที่ใช้คลื่นความถี่ภาคพื้นดินในระบบดิจิตอล
เดือน ตุลาคม พ.ศ. 2562

ของ

สำนักประชาสัมพันธ์เขต ๑ - ๘

กรมประชาสัมพันธ์

ใบอนุญาตเลขที่ : B1-N20001-0003-56

นำเสนอ

กองบริหารกิจการโครงข่ายและสิ่งอำนวยความสะดวกด้านกระจายเสียงและโทรทัศน์

ลำดับ	สถานีวิทยุคมนาคม	การคำนวณหาตัวร้อยละของระยะเวลาที่สามารถให้บริการ (Service Availability)		หมายเหตุ
		A = จำนวนเวลาที่ใช้งานได้ การออกอากาศ (หน่วยเป็นนาที) (31 x 24 x 60)	B = จำนวนเวลาที่ ไม่สามารถออกอากาศได้ (หน่วยเป็นนาที)	
18	ตรัง		$\left(\frac{A - B}{A}\right) \times 100 (\%)$ เดือนปัจจุบัน (1 - 31 ต.ค. 62)	
19	สุรินทร์			
20	สกลนคร			
21	ลำปาง			
22	น่าน			
23	เพชรบูรณ์			
24	ประจวบคีรีขันธ์			
25	กาญจนบุรี			
26	ชุมพร			
27	ตราด			
28	มุกดาหาร			
29	ตาก			
30	แม่ฮ่องสอน			
31	ระนอง			
32	เลย			
33	ชัยภูมิ			
34	แพร่			
35	สตูล			

ลำดับ	สถานีวิทยุคมนาคม	การคำนวณค่าร้อยละของระยะเวลาที่สามารถให้บริการ (Service Availability)		หมายเหตุ
		A = จำนวนเวลาที่ใช้ในการออกอากาศ (หน่วยเป็นนาที) (31 x 24 x 60)	B = จำนวนเวลาที่ไม่สามารถออกอากาศได้ (หน่วยเป็นนาที)	
36	อุตรดิตถ์			
37	บึงกาฬ			
38	ศรีสะเกษ			
39	ยะลา			

ตัวอย่างวิธีการคำนวณ

ลำดับ	สถานีวิทยุคมนาคม	การคำนวณค่าร้อยละของระยะเวลาที่สามารถให้บริการ (Service Availability)		หมายเหตุ
		A = จำนวนเวลาที่ใช้ในการออกอากาศ (หน่วยเป็นนาที) (31 x 24 x 60)	B = จำนวนเวลาที่ไม่สามารถออกอากาศได้ (หน่วยเป็นนาที)	
1	กรุงเทพมหานคร	44,640	0.00	
2	นครราชสีมา	44,640	2.00	ถ้าเกิดข้อขัดข้องให้ใส่รายละเอียดระยะเวลาสาเหตุและปัญหาของข้อขัดข้อง ในข้อ 3. ปัญหาและอุปสรรคการดำเนินการให้บริการ

3. ปัญหาและอุปสรรคการดำเนินการให้บริการโครงการช่วยโทรทัศนภาคพื้นดินในระบบดิจิทัล

3.1 การให้บริการโครงการช่วยโทรทัศนได้อย่างต่อเนื่อง (ตุลาคม พ.ศ. 2562)

ลำดับ	สถานีวิทยุคมนาคม	วัน - เวลา ที่เกิดข้อขัดข้อง		ระยะเวลาที่เกิด ข้อขัดข้อง (นาที)	สาเหตุและปัญหาของข้อขัดข้อง	การดำเนินการแก้ไข	แนวทางการป้องกัน
		เริ่มต้น	สิ้นสุด				
1.							
2.							
3.							
4.							

3.2 สามารถตรวจสอบระบบวัดระดับการให้บริการโครงการช่วยโทรทัศนภาคพื้นดินในระบบดิจิทัลของ สำนักงาน กสทช. ได้ที่ <https://dttb.tot.co.th> ชื่อบัญชีเข้าใช้งาน
รายละเอียดตามเอกสารแนบท้าย



ข้อมูลผู้ใช้ใช้งาน

ระบบวัดระดับการให้บริการของโครงข่ายโทรศัพท์เคลื่อนที่ภาคพื้นดินในระบบดิจิทัล
ตามโครงการวัดระดับการให้บริการของโครงข่ายโทรศัพท์เคลื่อนที่ภาคพื้นดินในระบบดิจิทัล
(DTTB Network Monitoring on Service Availability)

ที่ <http://dttb.tot.co.th>

User Level	User	Password
Operator	MUX1	svReN83g



การเข้าใช้งาน Global Viewer Training ผ่าน internet

1. เข้า <https://dttb.tot.co.th>
2. กรอกชื่อผู้ใช้ และรหัสผ่าน

GLOBALVIEWER

testtree

CONNECTION

Login

Password

กรอกชื่อผู้ใช้ให้ถูกต้อง

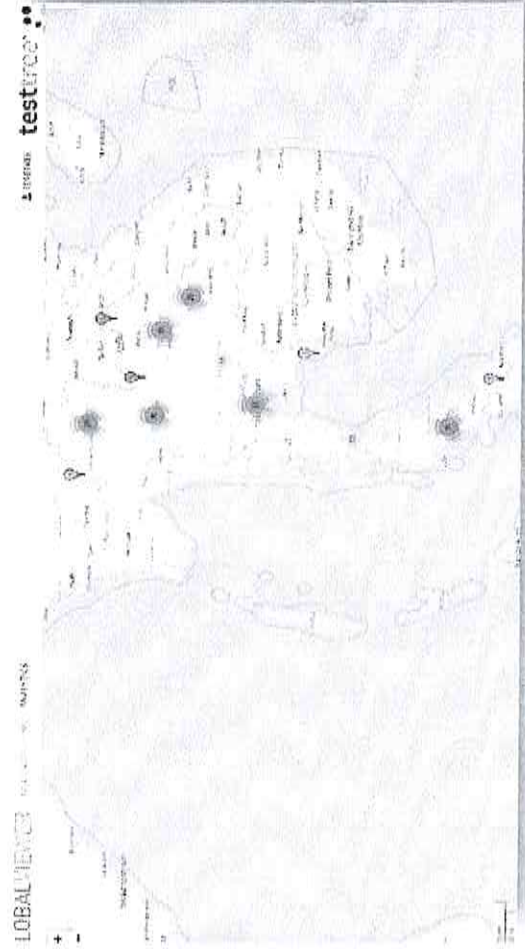
กรอกรหัสผ่านให้ถูกต้อง





<https://dtfb.tot.co.th>

หน้าจอ GLOBAL VIEWER



TOT IDC





ศูนย์ควบคุม และสถานีจำนวน 39 สถานี

GLOBAL VIEWER (IDC)

เชียงราย
เชียงใหม่
แม่ฮ่องสอน
น่าน
ลำปาง
อุตรดิตถ์
แพร่
นครสวรรค์

ขอนแก่น
ชัยภูมิ
นครราชสีมา
มุกดาหาร
ร้อยเอ็ด
เลย
สกลนคร
สุรินทร์
ศรีสะเกษ
อุดรธานี
อุบลราชธานี
บึงกาฬ

กรุงเทพฯ
เพชรบูรณ์
สิงห์บุรี
สุโขทัย

ตราด
ระยอง
สระแก้ว

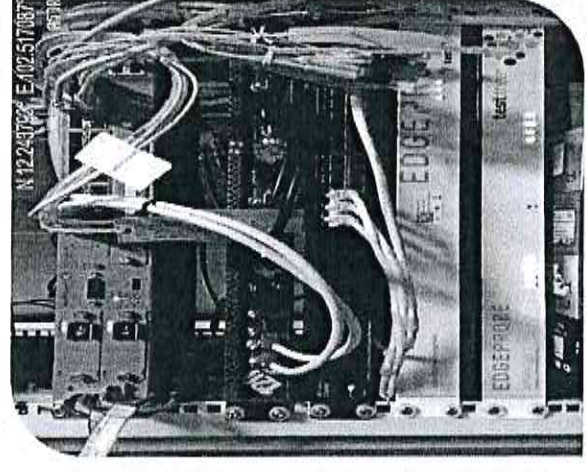
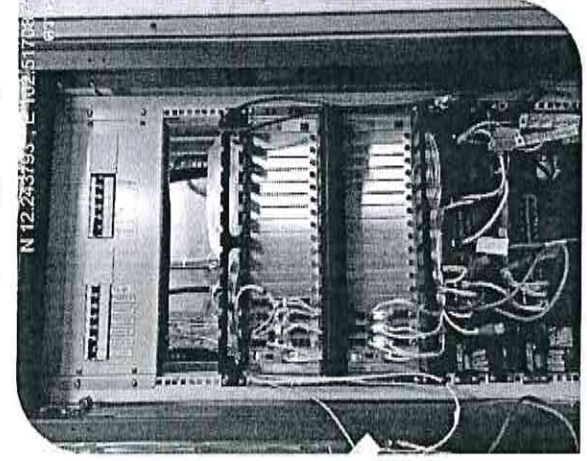
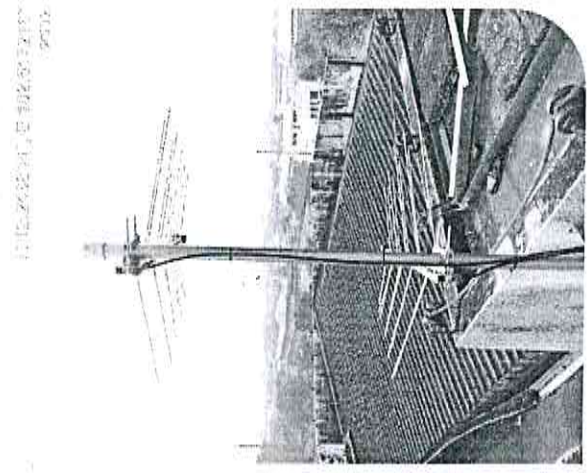
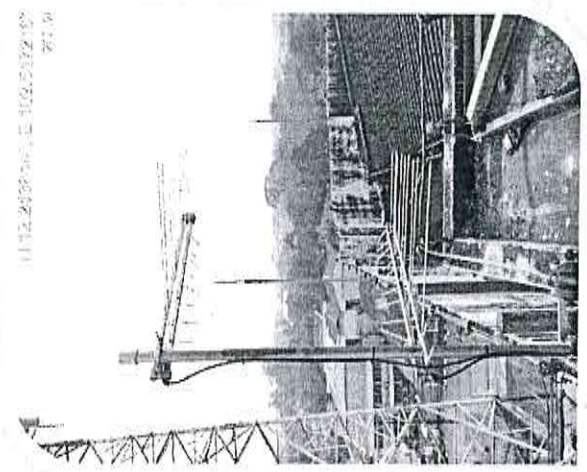
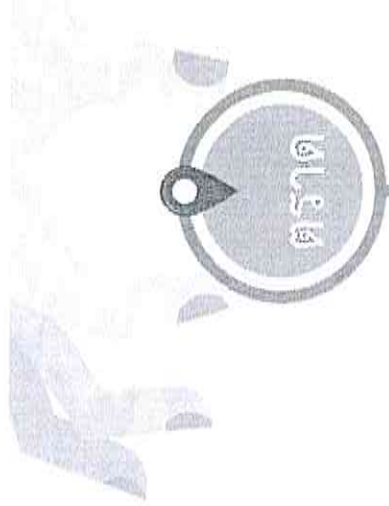
ภาคตะวันตก(3)
กาญจนบุรี
ตาก
ประจวบคีรีขันธ์

ภาคใต้(9)
ชุมพร
ตรัง
นครศรีธรรมราช
ภูเก็ต
ระนอง
สตูล
สงขลา
สุราษฎร์ธานี
ยะลา



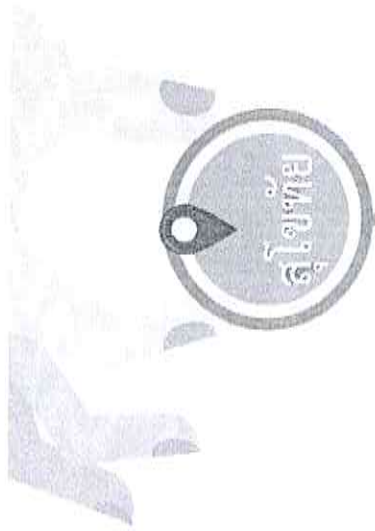


ตัวอย่างภาพสถานที่ติดตั้ง

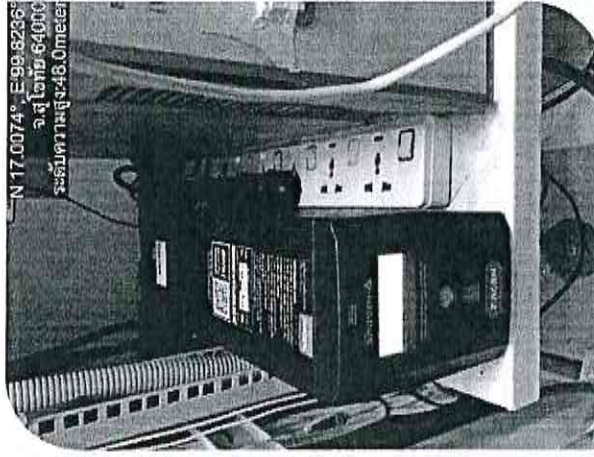
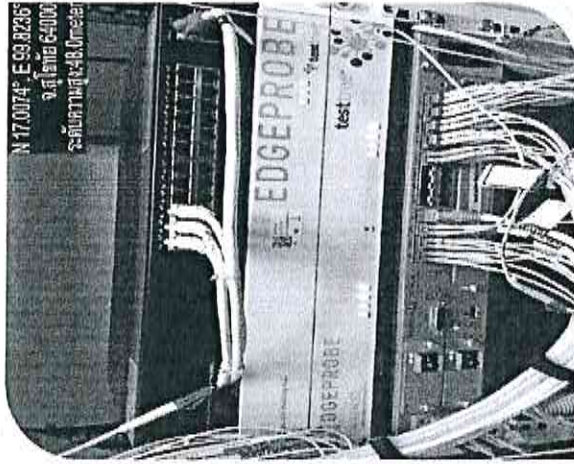
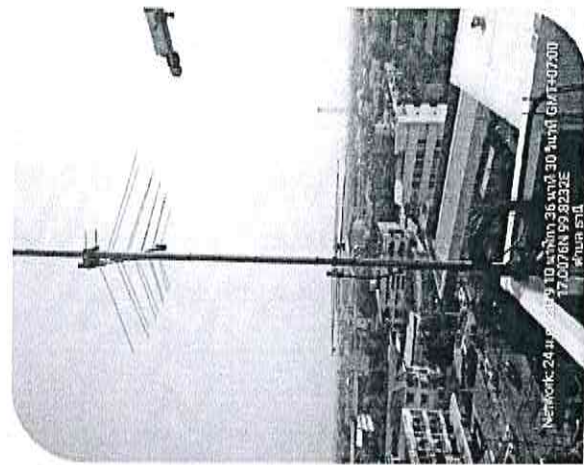
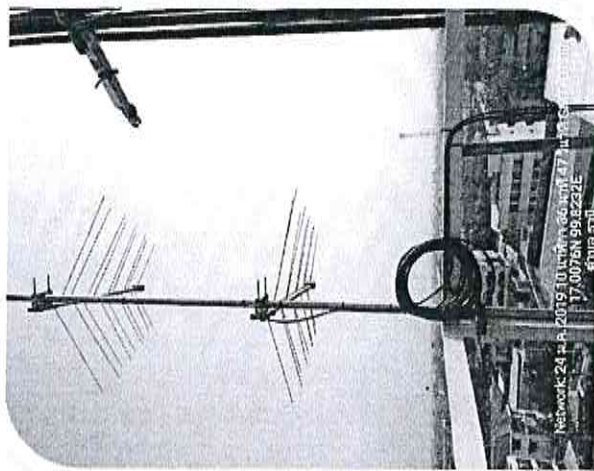




ตัวอย่างภาพสถานที่ติดตั้ง



สุโขทัย



Login page

URL : <https://dttb.tot.co.th>



CONNECTION

Login

MUX2

Password

••••••••

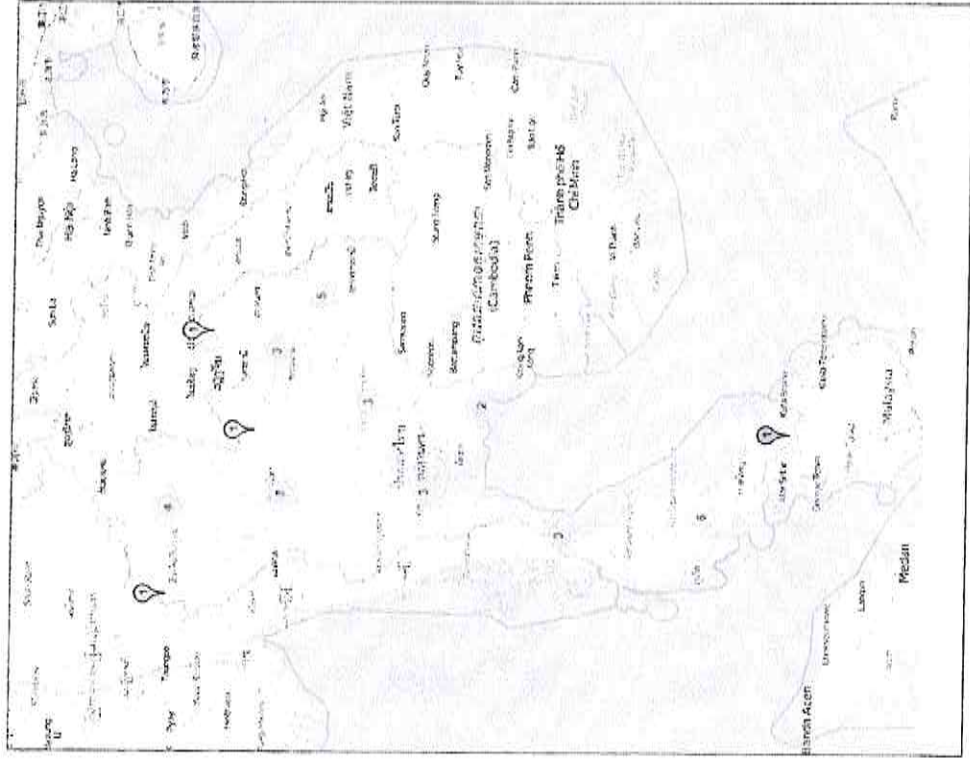
✓ APPLY

The image shows a login form titled "CONNECTION". It contains two input fields: "Login" with the value "MUX2" and "Password" with masked characters "••••••••". To the right of the password field is a button labeled "✓ APPLY".

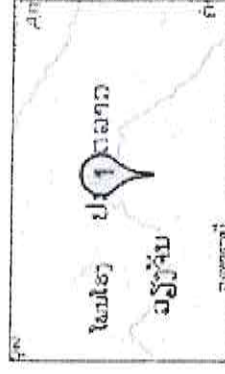
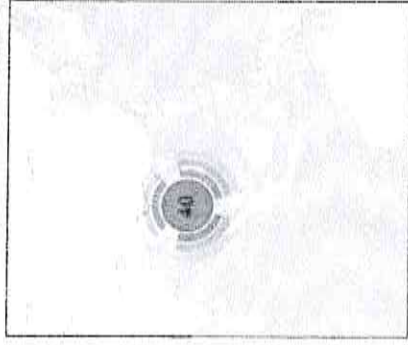
Main Menu



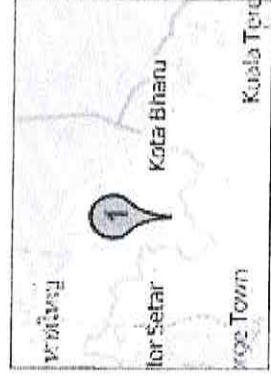
Live Monitoring (1)



Cluster



Site



Live Monitoring (2)

Location: 17.47 101.444 1 EdgeProbe
No alarm detected

Alarms Filter: All

Loei Mux2 (0)

Loei Mux2 10.16.42.2
 Hide inactive channels

Loei_Mux2 (DVB-T2) [642Mhz] 0 alarm(s) ON
Last alarm: MER 15 hours ago

Alarm

- NTP server
- Demod Locked
- Signal Level 1
- SNR
- MER 1
- LDPC Iteration
- Pre-LDPC BER
- Post-LDPC BER
- Post-BCH FER
- 1.1 TS_sync_loss

Counter	Value
0	
61	52.35 dBµV
83	31.0 dB
83	37.6 dB
81	0
0	0.0e+00
0	0.0e+00
0	0.0e+00
85	

Overall bitrate: 44.62 Mbit/s
Net bitrate: 21.18 Mbit/s

Service	Bitrate
0 -	0.00 bit/s
1 - TV5 HD1	2.49 Mbit/s
16 - TNN24	896.38 kbit/s
23 - Workpoint TV	1.10 Mbit/s
24 - True4U	2.28 Mbit/s
31 - ONE HD	7.07 Mbit/s
35 - CH7 HD	7.18 Mbit/s

Loei_Mux2 (DVB-T2) [642Mhz] 1
Last alarm: 1.1 TS_sync_loss 5

Alarm

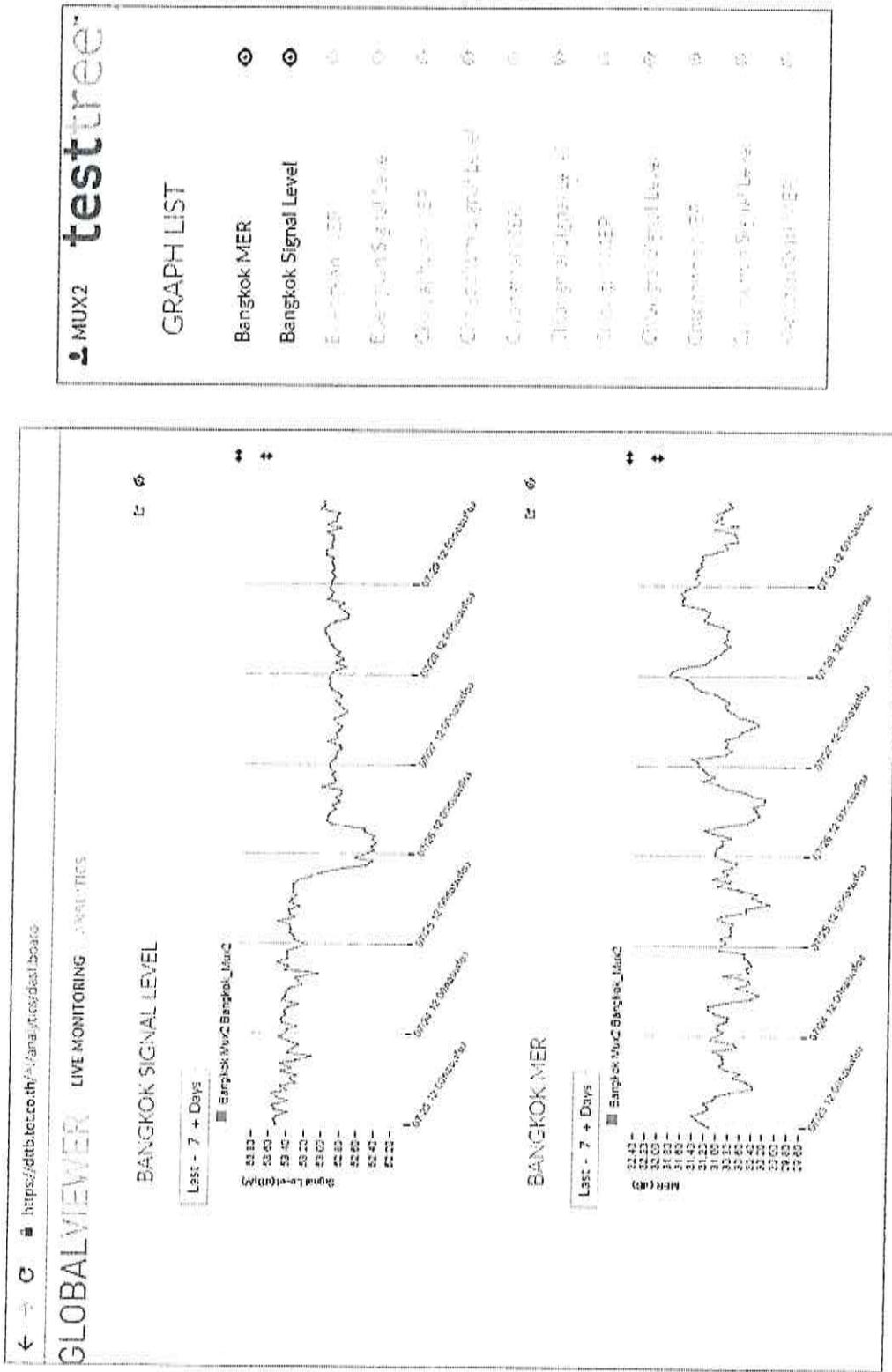
- NTP server
- Demod Locked
- Signal Level 1
- SNR
- MER 1
- LDPC Iteration
- Pre-LDPC BER
- Post-LDPC BER
- Post-BCH FER
- 1.1 TS_sync_loss

Yala_Mux2 (DVB-T2) [690Mhz] 1
Last alarm: SNR 2 hours ago

Alarm

- NTP server
- Demod Locked
- Signal Level 1
- SNR
- MER 1
- Pre-LDPC BER
- Post-LDPC BER
- Post-BCH FER

Analytics → Dashboard



Alarm Threshold (From Probe)












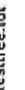
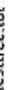



Name:

RF ASI IP ET... ET... ET... MIP Ad... SFN EG... Nu... Du... RA... PWS


MER mode (DVB-T) : TX Sites Echoes

Name	Min	Max	Unit	Hysteresis	Display	Trap	RelayOut	Log Level
Demod Locked					<input checked="" type="checkbox"/>	<input checked="" type="checkbox"/>		Critical
Signal Level 1 (Gap)	-40	40	dB	0	<input checked="" type="checkbox"/>	<input checked="" type="checkbox"/>		Critical
Signal Level 2 (Gap)	-10	40	dB	0	<input checked="" type="checkbox"/>	<input checked="" type="checkbox"/>		Warning
SNR (DVB-T/T2/C2 ISDB-T)	15		dB		<input checked="" type="checkbox"/>	<input checked="" type="checkbox"/>		Critical
MER 1	1		dB	0	<input checked="" type="checkbox"/>	<input checked="" type="checkbox"/>		Critical
MER 2	15		dB	0	<input checked="" type="checkbox"/>	<input checked="" type="checkbox"/>		Warning
LDPC Iteration (DVB-T2/C2)	0	100			<input checked="" type="checkbox"/>	<input checked="" type="checkbox"/>		Info
Pre-LDPC BER (DVB-T2/C2)	0	1			<input checked="" type="checkbox"/>	<input checked="" type="checkbox"/>		Critical
Post-LDPC BER (DVB-T2/C2)	0	1			<input checked="" type="checkbox"/>	<input checked="" type="checkbox"/>		Critical
Post-SCH FER (DVB-T2/C2)	0	1			<input checked="" type="checkbox"/>	<input checked="" type="checkbox"/>		Critical
Pre-Viterbi BER (DVB-T)	0	1			<input type="checkbox"/>	<input type="checkbox"/>		Critical
Post-Viterbi BER (DVB-T)	0	1			<input type="checkbox"/>	<input type="checkbox"/>		Critical
Post-RS PER (DVB-T/C)	0	1			<input type="checkbox"/>	<input type="checkbox"/>		Critical
DC Constellation Degradation (DVB-T)		15	dB	0	<input type="checkbox"/>	<input type="checkbox"/>		
Carrier Frequency Drift	-10	10	Hz	0	<input checked="" type="checkbox"/>	<input type="checkbox"/>		Info

Alarm Alert (Email)

	1-30 Nov 17:23:56	
 testtree.tot	GlobalViewer - Alert For NBTC #60210 - On Yala_Mux4 the alarm SNR (DVB-T/T2/C2 ISDB-T) has stopped at 2019-07-29 20:14:44 +07, 10494173.	
 testtree.tot 2	GlobalViewer - Alert For NBTC #60206 - On Yala_Mux2 the alarm SNR (DVB-T/T2/C2 ISDB-T) has stopped at 2019-07-29 20:14:32 +07, 10494161.	
 testtree.tot 2	GlobalViewer - Alert For NBTC #60209 - On Yala_Mux2 the alarm SNR (DVB-T/T2/C2 ISDB-T) has been raised at 2019-07-29 20:14:39 +07, 10494169.	
 testtree.tot	GlobalViewer - Alert For NBTC #60208 - On Yala_Mux2 the alarm SNR (DVB-T/T2/C2 ISDB-T) has stopped at 2019-07-29 20:14:39 +07, 10494167.	
 testtree.tot	GlobalViewer - Alert For NBTC #60207 - On Yala_Mux2 the alarm SNR (DVB-T/T2/C2 ISDB-T) has been raised at 2019-07-29 20:14:54 +07, 10494163.	
 testtree.tot	GlobalViewer - Alert For NBTC #60205 - On Yala_Mux2 the alarm SNR (DVB-T/T2/C2 ISDB-T) has been raised at 2019-07-29 20:14:30 +07, 10494157.	
 testtree.tot	GlobalViewer - Alert For NBTC #60204 - On Yala_Mux4 the alarm SNR (DVB-T/T2/C2 ISDB-T) has been raised at 2019-07-29 20:14:28 +07, 10494155.	
 testtree.tot	GlobalViewer - Alert For NBTC #60203 - On Yala_Mux4 the alarm SNR (DVB-T/T2/C2 ISDB-T) has stopped at 2019-07-29 20:14:29 +07, 10494153.	
 testtree.tot	GlobalViewer - Alert For NBTC #60202 - On Yala_Mux2 the alarm SNR (DVB-T/T2/C2 ISDB-T) has stopped at 2019-07-29 20:14:27 +07, 10494151.	
 testtree.tot	GlobalViewer - Alert For NBTC #60201 - On Yala_Mux4 the alarm SNR (DVB-T/T2/C2 ISDB-T) has stopped at 2019-07-29 20:14:28 +07, 10494148.	
 testtree.tot	GlobalViewer - Alert For NBTC #60200 - On Yala_Mux4 the alarm SNR (DVB-T/T2/C2 ISDB-T) has been raised at 2019-07-29 20:14:25 +07, 10494142.	
 testtree.tot	GlobalViewer - Alert For NBTC #60199 - On Yala_Mux2 the alarm SNR (DVB-T/T2/C2 ISDB-T) has stopped at 2019-07-29 20:14:21 +07, 10494139.	
 testtree.tot	GlobalViewer - Alert For NBTC #60198 - On Yala_Mux4 the alarm SNR (DVB-T/T2/C2 ISDB-T) has been raised at 2019-07-29 20:14:19 +07, 10494135.	
 testtree.tot	GlobalViewer - Alert For NBTC #60197 - On Yala_Mux4 the alarm SNR (DVB-T/T2/C2 ISDB-T) has stopped at 2019-07-29 20:14:15 +07, 10494122.	
 testtree.tot	GlobalViewer - Alert For NBTC #60196 - On Yala_Mux4 the alarm SNR (DVB-T/T2/C2 ISDB-T) has been raised at 2019-07-29 20:13:58 +07, 10494096.	
 testtree.tot	GlobalViewer - Alert For NBTC #60195 - On Yala_Mux4 the alarm SNR (DVB-T/T2/C2 ISDB-T) has stopped at 2019-07-29 20:13:52 +07, 10494075.	

Alarm Alert (Email)

GlobalViewer - Alert For NBTC #60200 

testtree.tot@gmail.com

ถึง คุณ >

📧 แจ้งเตือน > > โทว > แจ้งเตือน

On Yala_Mux4 the alarm SNR (DVB-T/T2/C2 ISDB-T) has been raised at 2019-07-29 20:14:22 +07, 10494142.

GlobalViewer - Alert For NBTC #60201 

testtree.tot@gmail.com

ถึง คุณ >

📧 แจ้งเตือน > > โทว > แจ้งเตือน

On Yala_Mux4 the alarm SNR (DVB-T/T2/C2 ISDB-T) has stopped at 2019-07-29 20:14:25 +07, 10494148.