



ด่วนที่สุด

บันทึกข้อความ

ส่วนราชการ กองการเจ้าหน้าที่ กลุ่มอัตรากำลังและพัฒนาระบบงาน โทร ๐ ๒๖๑๘ ๒๓๒๓ ต่อ ๑๓๐๐ - ๑

ที่ นร ๐๒๐๓.๐๒/๒๒๐๔

วันที่ ๗ กันยายน ๒๕๖๔

เรื่อง ขออนุมัติกรอบการจ้างลูกจ้างชั่วคราวและมาตรการการจ้างลูกจ้างชั่วคราวจากเงินนอกงบประมาณ
ของ กปส. ประจำปีงบประมาณ พ.ศ. ๒๕๖๕

เรียน อปส.

๑. กรมบัญชีกลาง มีหนังสือแจ้งว่าอนุมัติให้ กปส. จ้างลูกจ้างชั่วคราวจากเงินนอกงบประมาณ จำนวน ๓๒๖ อัตรา ตามบัญชีสรุปการจ้างลูกจ้างชั่วคราวหรือพนักงานจากเงินนอกงบประมาณ ประเภทเงินรายได้ (ลจ.๑) กำหนดระยะเวลาการจ้างตั้งแต่วันที่ ๑ ตุลาคม ๒๕๖๔ ถึงวันที่ ๓๐ กันยายน ๒๕๖๕ โดย กปส. ได้กำหนดวงเงินการจ้างลูกจ้างชั่วคราวรวมเงินสมทบกองทุนประกันสังคมและกองทุนเงินทดแทน จำนวน ๕๕,๔๑๘,๐๙๘ บาท (ห้าสิบล้านสี่แสนหนึ่งหมื่นแปดพันเก้าสิบบาทถ้วน) รายละเอียดตามเอกสารแนบ ๑

๒. ข้อเท็จจริง

๒.๑ ในปีงบประมาณ พ.ศ. ๒๕๖๔ กรมบัญชีกลางได้อนุมัติให้ กปส. จ้างลูกจ้างชั่วคราวจากเงินนอกงบประมาณ จำนวน ๓๒๖ อัตรา กำหนดระยะเวลาการจ้างตั้งแต่วันที่ ๑ ตุลาคม ๒๕๖๓ ถึงวันที่ ๓๐ กันยายน ๒๕๖๔ โดย กปส. กำหนดวงเงินการจ้างลูกจ้างชั่วคราวรวมเงินสมทบกองทุนประกันสังคมและกองทุนเงินทดแทน จำนวน ๕๕,๔๑๘,๐๙๘ บาท (ห้าสิบล้านสี่แสนหนึ่งหมื่นแปดพันเก้าสิบบาทถ้วน) รายละเอียดตามเอกสารแนบ ๒

๒.๒ กปส. ได้มีหนังสือถึงกรมบัญชีกลางเพื่อขออนุมัติกรอบการจ้างลูกจ้างชั่วคราวจากเงินนอกงบประมาณ ประจำปีงบประมาณ พ.ศ. ๒๕๖๕ จำนวน ๓๒๖ อัตรา ตามบัญชีสรุปการจ้างลูกจ้างชั่วคราวหรือพนักงานจากเงินนอกงบประมาณ ประเภทเงินรายได้ (ลจ.๑) รายละเอียดตามเอกสารแนบ ๓

๒.๓ กกจ. ได้รายงานผลการประเมินการปฏิบัติงานของลูกจ้างชั่วคราว รอบการประเมินที่ ๒/๒๕๖๔ และนำข้อสังเกตจากผลการประเมินฯ มาปรับปรุงมาตรการการจ้างลูกจ้างชั่วคราวจากเงินนอกงบประมาณของ กปส. ประจำปีงบประมาณ พ.ศ. ๒๕๖๕ ในข้อ ๕ การประเมินผลการปฏิบัติงานของลูกจ้างชั่วคราว กำหนดให้ ผอ.สำนัก/กอง และหัวหน้าหน่วยงาน ต้องมอบหมายงาน กำหนดตัวชี้วัด ค่าเป้าหมายรายบุคคลที่มีความท้าทายทั้งในเชิงปริมาณและคุณภาพโดยให้มีผลงานเป็นที่ประจักษ์ พร้อมทั้งกำกับ ติดตาม ประเมินผล และพัฒนาการปฏิบัติงานของลูกจ้างชั่วคราวอย่างต่อเนื่องเพื่อให้สามารถปฏิบัติงานได้อย่างมีประสิทธิภาพยิ่งขึ้น รายละเอียดตามเอกสารแนบ ๔

๒.๔ กกจ. ได้จัดทำบัญชีรายละเอียดประกอบการจ้างลูกจ้างชั่วคราวหรือพนักงานจากเงินนอกงบประมาณ (ลช.๑๑) เพื่อให้สำนัก/กอง ใช้เป็นกรอบการจ้างลูกจ้างชั่วคราว พร้อมกำหนดมาตรการการจ้างลูกจ้างชั่วคราวจากเงินนอกงบประมาณของ กปส. ประจำปีงบประมาณ พ.ศ. ๒๕๖๕ (เอกสารแนบ)

ด่วนที่สุด

เรียน ผอ.สำนัก/กอง และหัวหน้าหน่วยงาน

เพื่อโปรดพิจารณาดำเนินการ ดังนี้

๑. ทราบและถือปฏิบัติตามมาตรการการจ้างลูกจ้างชั่วคราวจากเงินนอกงบประมาณของ กปส. ประจำปีงบประมาณ พ.ศ. ๒๕๖๕

๒. รวบรวมใบสมัคร (ลช.๒) พร้อมเอกสารการสมัครของลูกจ้างชั่วคราว จัดส่งให้ กกจ. ภายในวันที่ ๑๗ กันยายน ๒๕๖๔ โดย กกจ. จะตรวจสอบข้อมูล/คุณสมบัติ และจัดทำคำสั่งจ้างให้เป็นไปตามกรอบการจ้างลูกจ้างชั่วคราวประจำปีงบประมาณ พ.ศ. ๒๕๖๕ เพื่อแจ้งเวียนหน่วยงานต่อไป

กัญญาพร

(นางณัฐนันท์ รจนกร)

ผอ.กกจ.

๑๓ ก.ย. ๒๕๖๔

๓. ข้อเสนอ

เพื่อให้การจ้างลูกจ้างชั่วคราวของ กปส. สามารถดำเนินการได้ทันต้นปีงบประมาณ พ.ศ. ๒๕๖๕ โดยมีแนวทางการบริหารลูกจ้างชั่วคราวที่ชัดเจน เห็นควรดำเนินการ ดังนี้

๓.๑ อนุมัติกรอบการจ้างลูกจ้างชั่วคราวและมาตรการการจ้างลูกจ้างชั่วคราวจากเงินนอกงบประมาณของ กปส. ประจำปีงบประมาณ พ.ศ. ๒๕๖๕ ตามข้อ ๒.๔

๓.๒ มอบ สำนัก/กองและหน่วยงาน ดำเนินการรวบรวมใบสมัคร (ลช.๒) พร้อมเอกสารการสมัครของลูกจ้างชั่วคราว จัดส่งให้ กกจ. ภายในวันที่ ๑๗ กันยายน ๒๕๖๔ โดย กกจ. จะตรวจสอบข้อมูล/คุณสมบัติ และจัดทำคำสั่งจ้างให้เป็นไปตามกรอบการจ้างลูกจ้างชั่วคราวต่อไป

จึงเรียนมาเพื่อโปรดพิจารณาตามเสนอในข้อ ๓

(นางณัฐนันท์ รจนกร)

ผอ.กกจ.

เรียน อปส.

เพื่อให้การจ้างลูกจ้างชั่วคราวของ กปส. สามารถดำเนินการได้ทันต้นปีงบประมาณ พ.ศ. ๒๕๖๕ โดยมีแนวทางการบริหารลูกจ้างชั่วคราวที่ชัดเจน เห็นควรอนุมัติกรอบการจ้างลูกจ้างชั่วคราวฯ และมอบ สำนัก/กองและหน่วยงาน ดำเนินการตามข้อเสนอ กกจ.

(นางพิชญา เมืองเนา)

รปส.

๙ ก.ย. ๖๔

- อนุมัติ

- ดำเนินการตามเสนอ

พลโท

(สรรเสริญ แก้วกำเนิด)

อปส.

๑๓ ก.ย. ๒๕๖๔

กรมการปกครอง กระทรวงมหาดไทย

สำนักงาน ก.ค.ช. กระทรวงมหาดไทย
๒๕๖๔

มาตรการการจ้างลูกจ้างชั่วคราวจากเงินนอกงบประมาณของ กปส. ประจำปีงบประมาณ พ.ศ. ๒๕๖๕

๑. การจ้างลูกจ้างชั่วคราวและลูกจ้างเหมาบริการทดแทนตำแหน่งว่างระหว่างปีงบประมาณ

๑.๑ หากสำนัก/กอง และหน่วยงาน มีความประสงค์จะจ้างลูกจ้างชั่วคราวและลูกจ้างเหมาบริการ เพื่อทดแทนตำแหน่งที่ว่างลง ต้องส่งหนังสือแสดงเหตุผลความจำเป็นในการจ้างฯ มายัง กกจ. ภายใน วันที่ ๑ ของเดือน

๑.๒ กกจ. วิเคราะห์ข้อมูลและนำเสนอคณะทำงานเพื่อพิจารณาการจ้างลูกจ้างชั่วคราวและลูกจ้างเหมาบริการของ กปส. (คำสั่ง กปส. ที่ ๖๘๕/๒๕๖๔ ลว. ๑๘ มิถุนายน ๒๕๖๔ โดยมี รปส.ที่กำกับดูแล กกจ. เป็นประธานฯ รปส.ที่กำกับดูแล กคส. รปส.ที่กำกับดูแล สนม. เป็นรองประธานฯ ผอ.สนม. ผอ.กคส. เป็น คณะทำงาน ผอ.กกจ.เป็นคณะทำงานและเลขานุการ) พิจารณา โดยกำหนดจัดประชุมฯ จำนวน ๔ ครั้ง/ปี ดังนี้

- ครั้งที่ ๑ ภายในวันที่ ๑๐ ตุลาคม ๒๕๖๔
- ครั้งที่ ๒ ภายในวันที่ ๑๐ มกราคม ๒๕๖๕
- ครั้งที่ ๓ ภายในวันที่ ๑๐ เมษายน ๒๕๖๕
- ครั้งที่ ๔ ภายในวันที่ ๑๐ กรกฎาคม ๒๕๖๕

ยกเว้น กรณีมีเหตุผลและความจำเป็นเร่งด่วน กกจ. จะดำเนินการนำเข้าสู่ที่ประชุมเป็นกรณีไป

๑.๓ กกจ.แจ้งมติที่ประชุมฯ ให้สำนัก/กอง และหน่วยงานทราบ กรณีที่ประชุมฯ มีมติให้ดำเนินการจ้างลูกจ้างชั่วคราว ขอให้สำนัก/กอง และหน่วยงานส่งข้อมูลการจ้างฯ ภายในวันที่ ๒๐ ของเดือน โดยส่ง ข้อมูลการจ้างครั้งสุดท้ายของปีงบประมาณ ภายในวันที่ ๒๐ ก.ค. เพื่อดำเนินการเสนอคำสั่งจ้างให้ปฏิบัติหน้าที่ใน วันที่ ๑ ของเดือนถัดไป และสรุปทำฐานข้อมูลตำแหน่งลูกจ้างชั่วคราวในการกำหนดกรอบอัตราค่าจ้างของปีต่อไป

๒. การค้าประกันมูลค่าความเสียหายจากการใช้อุปกรณ์การปฏิบัติงานซึ่งมีมูลค่าสูง

กรณีลูกจ้างชั่วคราวตำแหน่งเฉพาะ ๑๑ ตำแหน่ง ได้แก่ ตำแหน่งนักสื่อสารมวลชน ผู้ประกาศและ รายงานข่าว พนักงานกระจายเสียงภาษาท้องถิ่น นักวิชาการโสตทัศนศึกษา เจ้าพนักงานโสตทัศนศึกษา ช่างถ่ายภาพ นักวิชาการเงินและบัญชี เจ้าพนักงานการเงินและบัญชี นักวิชาการพัสดุ เจ้าพนักงานพัสดุ และ ตำแหน่งพนักงานขับรถยนต์

โดยนำหลักการที่กระทรวงการคลังใช้กับตำแหน่งลูกจ้างชั่วคราวที่ปฏิบัติหน้าที่การเงินและ บัญชี มาใช้เป็นแนวทางปฏิบัติทั้งรายเก่าและรายใหม่ ดังนี้

๒.๑ ค้าประกันด้วยบุคคล โดยข้าราชการตั้งแต่ระดับปฏิบัติกร/ชำนาญงานขึ้นไป หรือข้าราชการตำรวจ ข้าราชการทหาร ซึ่งมียศตั้งแต่ร้อยตำรวจเอก ร้อยเอก เรือเอก หรือเรืออากาศเอกขึ้นไป หรือพนักงานรัฐวิสาหกิจ ที่มีเงินเดือนไม่น้อยกว่า ๑๐,๐๐๐.-บาท โดยทำสัญญาค้าประกันตลอดระยะเวลาการปฏิบัติราชการ หรือ

๒.๒ ใช้เงินสดค้าประกัน เป็นเงินไม่น้อยกว่า ๑๐,๐๐๐.-บาท โดยมีระยะเวลาค้าประกันตลอดระยะเวลาการ ปฏิบัติราชการ หรือ

๒.๓ ค้าประกันด้วยหลักทรัพย์ ที่มีมูลค่าไม่น้อยกว่า ๑๐,๐๐๐.-บาท โดยมีระยะเวลาค้าประกันตลอด ระยะเวลาการปฏิบัติราชการ

กรณีผู้บังคับบัญชามอบหมายให้ลูกจ้างชั่วคราวตำแหน่งทั่วไปมาปฏิบัติงานที่เกี่ยวข้องและต้อง รับผิดชอบอุปกรณ์ที่มีมูลค่าสูงหรือด้านการเงิน การบัญชีและการพัสดุ ให้ผู้บังคับบัญชาดำเนินการ ตามแนวทางปฏิบัติเช่นเดียวกับกลุ่มตำแหน่งเฉพาะ (๑๑ ตำแหน่ง)

กรณีตำแหน่งพนักงานขับรถยนต์ โดยปกติจะมีการค้าประกันมูลค่าความเสียหายที่เกิดขึ้นจากการขับ รถยนต์ หากผู้บังคับบัญชามีการมอบหมายให้ปฏิบัติงานด้านเทคนิคที่เกี่ยวข้องอื่น ๆ เช่น บันทึกภาพ เป็นต้น จะต้องระบุเพิ่มเติมให้ชัดเจนไว้ในสัญญาค้าประกันว่าเป็นการค้าประกันมูลค่าความเสียหายจากการ ใช้อุปกรณ์การปฏิบัติงานอื่นที่นอกเหนือจากรถยนต์ด้วย

๓. การอนุญาตการลาตามสิทธิและแจ้ง กคส. หักค่าจ้างของลูกจ้างชั่วคราว

ผอ.สำนัก/กอง และหัวหน้าหน่วยงาน จะต้องกำชับให้ผู้รับผิดชอบตรวจสอบและสรุปความเห็นนำเสนอผู้บังคับบัญชาให้ชัดเจนเรื่องการลาของลูกจ้างชั่วคราวตามระเบียบและหลักเกณฑ์ที่กำหนด หากมีการลาเกินสิทธิที่จะได้รับค่าจ้าง ผู้บังคับบัญชาอาจอนุญาตให้ลาได้ตามที่เห็นสมควรและแจ้งให้ กคส.ทราบ เพื่อดำเนินการหักค่าจ้างได้ทันเวลา โดย กคจ.ได้กำหนดรูปแบบใบลาแจ้งเวียนให้ทุกหน่วยงานถือปฏิบัติเป็นมาตรฐานเดียวกัน ถ้ายังมีการจ่ายเงินเกินเพราะเหตุที่ต้นสังกัดไม่แจ้งให้ กคส.ทราบ สำนัก/กองและหน่วยงานต้องจ่ายเงินคืนให้ กคส.ก่อนและเรียกเงินคืนจากลูกจ้างชั่วคราวภายหลัง

๔. การย้ายหรืออนุญาตให้ลูกจ้างชั่วคราวไปปฏิบัติราชการภายในสังกัด สปข. ๑ - ๘

ให้ สำนัก/กอง แจ้งความประสงค์มายัง กคจ. เพื่อนำเสนอคณะกรรมการฯ พิจารณา ทั้งนี้ การตัดโอนตำแหน่งลูกจ้างชั่วคราวไปสังกัดหน่วยงานใหม่ กปส.จะไม่จัดสรรอัตราทดแทนให้หน่วยงานเดิม ยกเว้นกรณีพิเศษตามนโยบายและความจำเป็นในการแก้ปัญหาด้านบุคลากร เช่น กรณีช่วยราชการพื้นที่ชายแดนภาคใต้ ฯลฯ หากมีคำสั่งให้ลูกจ้างชั่วคราวไปช่วยราชการเป็นครั้งคราว เป็นกรณีพิเศษได้โดยไม่ตัดตำแหน่ง เมื่อเสร็จภารกิจให้ย้ายกลับมาสังกัดเดิม เนื่องจากเป็นกรณีพื้นที่เสี่ยงภัย เป็นต้น

๕. การประเมินผลการปฏิบัติงานของลูกจ้างชั่วคราว

ผู้บังคับบัญชาจะต้องดำเนินการประเมินผลการปฏิบัติงานของลูกจ้างชั่วคราวในสังกัด ปีละ ๒ ครั้ง (ครั้งที่ ๑ เดือนตุลาคม - มีนาคม ครั้งที่ ๒ เดือนเมษายน - กันยายน) เช่นเดียวกับข้าราชการ ลูกจ้างประจำ และพนักงานราชการ โดยดำเนินการตามแนวทาง ดังนี้

๕.๑ ดำเนินการประเมินตามแบบประเมินผลการปฏิบัติงานลูกจ้างชั่วคราวเงินนอกงบประมาณ (เงินรายได้) และแบบรายงานผลการปฏิบัติงานประจำวันของลูกจ้างชั่วคราวที่ กปส.กำหนด โดยส่งแบบประเมินผลการปฏิบัติงานให้ กคจ.ตามวัน เวลาที่กำหนด เพื่อนำผลการประเมินไปใช้ประกอบการพิจารณาการจ้างลูกจ้างชั่วคราวต่อเนื่องในปีถัดไป หากหน่วยงานใดไม่ดำเนินการตามมาตรการที่กำหนด จะไม่ได้รับการพิจารณาการจ้างลูกจ้างชั่วคราวต่อเนื่อง

๕.๒ ผอ.สำนัก/กอง และหัวหน้าหน่วยงาน ต้องมอบหมายงาน กำหนดตัวชี้วัด ค่าเป้าหมายรายบุคคลที่มีความท้าทายทั้งในเชิงปริมาณและคุณภาพโดยให้มีผลงานเป็นที่ประจักษ์ พร้อมทั้งกำกับ ติดตาม ประเมินผล และพัฒนาการปฏิบัติงานของลูกจ้างชั่วคราวอย่างต่อเนื่องเพื่อให้สามารถปฏิบัติงานได้อย่างมีประสิทธิภาพยิ่งขึ้น

๕.๓ กรณีผลการประเมินการปฏิบัติงานของลูกจ้างชั่วคราว หากผู้บังคับบัญชามีความเห็นให้ต่ำกว่าระดับ “ดี” ต่อเนื่องเกิน ๒ ครั้ง ให้หน่วยงานต้นสังกัดพิจารณาเลิกจ้างได้ตามเหตุผลและข้อเท็จจริง และให้หน่วยงานต้นสังกัดแจ้งลูกจ้างชั่วคราวทราบและถือปฏิบัติ

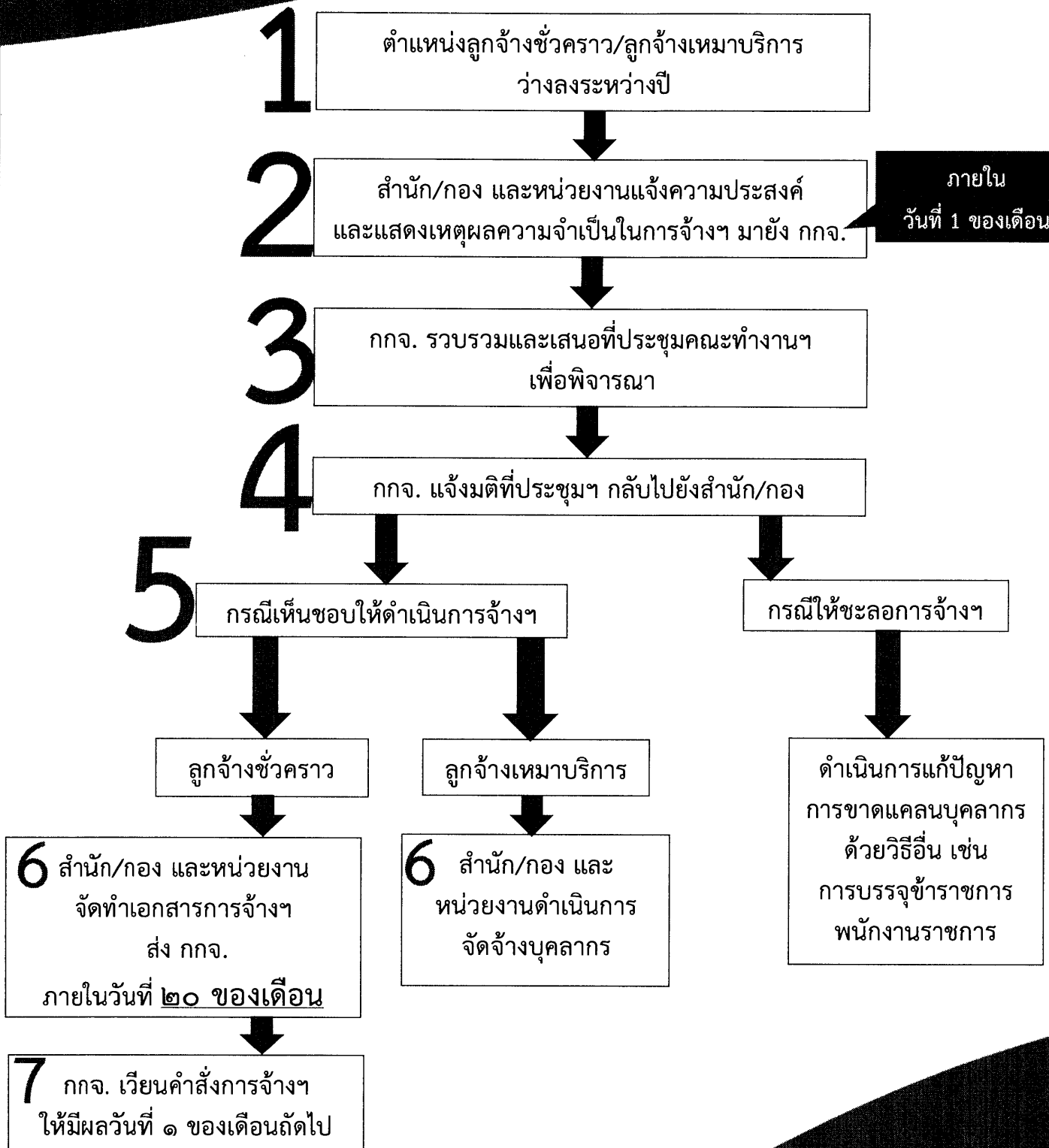
๖. กำหนดแนวทางและวิธีการสรรหาคัดเลือกบุคลากรลูกจ้างชั่วคราว

โดยให้สำนัก/กองและหน่วยงานแต่งตั้งคณะกรรมการดำเนินการสรรหาคัดเลือกลูกจ้างชั่วคราว เพื่อกำหนดวิธีการคัดเลือกด้วยการทดสอบความรู้ความสามารถทั่วไป หรือความรู้ความสามารถเฉพาะตำแหน่ง (ทดสอบภาคทฤษฎี หรือ ภาคปฏิบัติ) หรือประเมินความเหมาะสมกับตำแหน่ง ด้วยวิธีการสัมภาษณ์ อย่างไม่อย่างหนึ่ง หรือหลายอย่างรวมกัน ตามแนวทางขั้นตอนที่กำหนดก่อนเสนอจ้างปฏิบัติงานตามกรอบอัตรากำลังลูกจ้างชั่วคราวในสังกัด รายละเอียดขั้นตอนดำเนินการพร้อมตัวอย่างแบบฟอร์มเอกสารแนบ

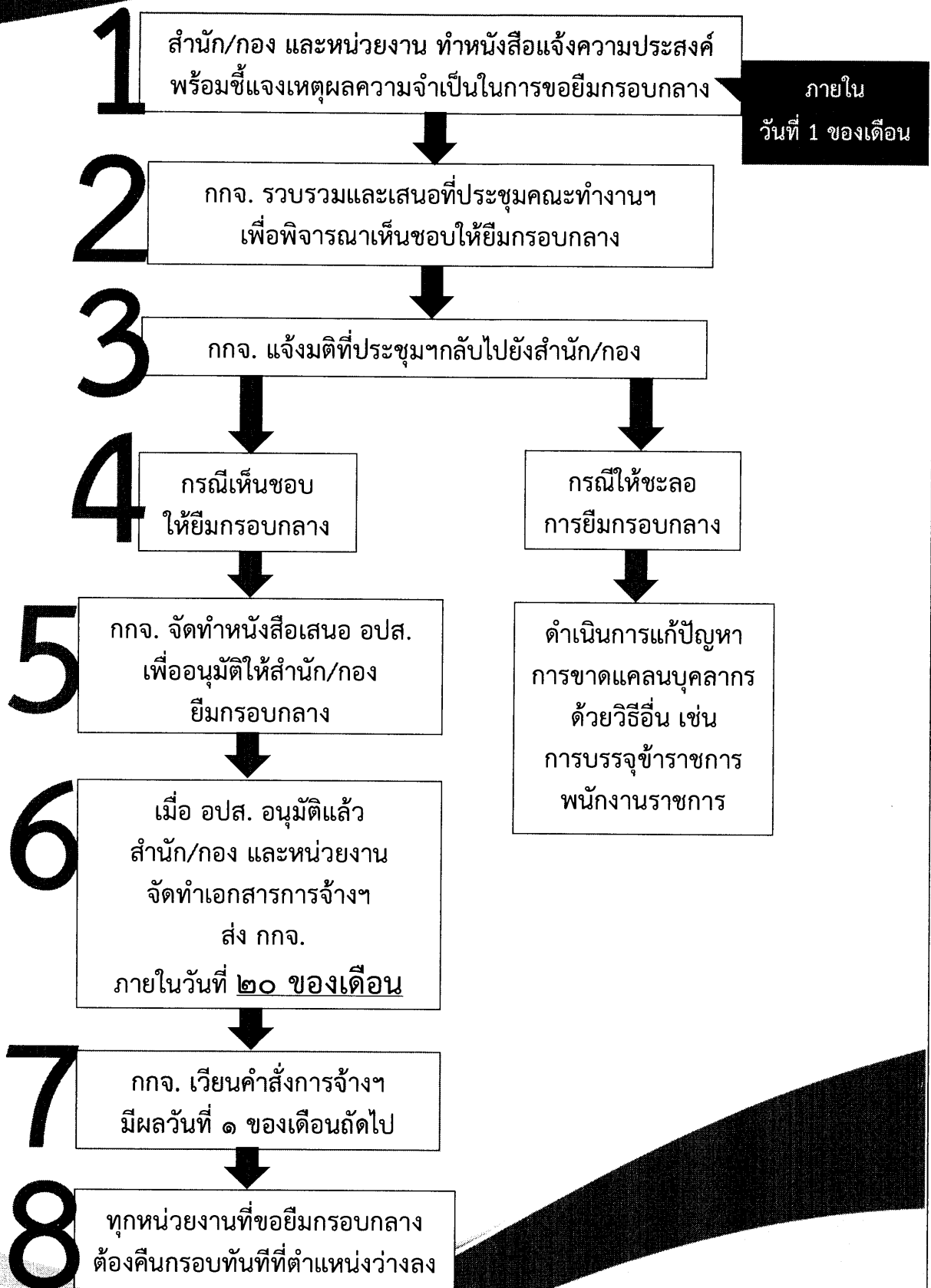
๗. กำหนดการบริหารกรอบอัตรากำลังลูกจ้างชั่วคราว กปส.ส่วนกลาง

หากสำนัก/กอง และหน่วยงาน ประสงค์ขอรับการสนับสนุนบุคลากรจากกรอบอัตร่าส่วนกลาง ให้แจ้งความประสงค์พร้อมเหตุผลความจำเป็นมายัง กคจ. ภายในวันที่ ๑ ของเดือน เพื่อนำเสนอที่ประชุมคณะกรรมการฯ พิจารณาความเหมาะสมและให้ความเห็นชอบในการจ้างฯ โดยให้อยู่ในดุลยพินิจของ อปส. ทั้งนี้ ทุกหน่วยงานที่ขออิมกรอบการจ้างลูกจ้างชั่วคราวของ กปส. (กรอบกลาง) ต้องคืนกรอบอัตร่ากำลังส่วนกลางทันทีที่ตำแหน่งว่างลง

ขั้นตอนการจ้างลูกจ้างชั่วคราวและลูกจ้างเหมาบริการของ กปส. (ทดแทนตำแหน่งว่างระหว่างปี)



ขั้นตอนการขอยืมกรอบจ้างลูกจ้างชั่วคราว กปส.ส่วนกลาง (กรอบกลาง)



สอบถามรายละเอียด

กลุ่มอัตรากำลังและพัฒนาระบบงาน กกจ. โทร ๐๒ ๖๑๘ ๒๓๒๓ ต่อ ๑๓๐๐-๑ E-mail: HRP.SD@prd.go.th

ตารางแสดงกรอบการจ้างลูกจ้างชั่วคราว ประจำปีงบประมาณ พ.ศ. 2565 (จำนวน 326 อัตรา)

จำแนกตามตำแหน่งและสำนัก/กอง (ที่เปลี่ยนชื่อตำแหน่งแล้ว)

ที่	ตำแหน่ง	กปส.	สถก.	กพร.	นตส.	กกร.	กกจ.	กคค.	คสช.	สนผ.	สพท.	สพป.	สปง.	สภค.	รพท.	สพท.	สนท.	สพป.1	สพป.2	สพป.3	สพป.4	สพป.5	สพป.6	สพป.7	สพป.8	อำนวยการ	รวมทั้งสิ้น
1	นักสื่อสารมวลชน	4													4	4	2	5	6	7	6	2	3	6	9		58
2	นักจัดการงานทั่วไป	4	7			1	2	6		2	2	1		2	1	2	2			3	3	5		4	6	3	56
3	นักประชาสัมพันธ์	12	5	1						9		2		3			1	1			2			4	2	13	55
4	เจ้าพนักงานธุรการ	3	4			1	1	3		1	1			1	4	1	2	4	2	2	3	3	2	2	3	6	49
5	นายช่างไฟฟ้า	1											1					1					1	2	6	1	16
6	ช่างไฟฟ้า	9													1				1				1	2	1		15
7	นักวิชาการคอมพิวเตอร์	1					1		7										1	1		1			1	1	14
8	นักวิชาการโสตทัศนศึกษา		1									1				3	2							2		1	10
9	นักทรัพยากรบุคคล	1					8																	1			10
10	นักวิชาการเงินและบัญชี							5							1	1								1			8
11	เจ้าพนักงานโสตทัศนศึกษา		1									2				3						1					7
12	เจ้าพนักงานการเงินและบัญชี	1															1						1	1	1		5
13	เจ้าพนักงานพัสดุ							2																	1	1	4
14	นิติกร		1			3																					4
15	พนักงานขับรถยนต์															4											4
16	นักวิชาการตรวจสอบภายใน				3																						3
17	พนักงานกระจายเสียงภาษาท้องถิ่น																	1						2			3
18	นักดนตรี														2												2
19	ช่างถ่ายภาพ																								1		1
20	ผู้ประกาศและรายงานข่าว																						1				1
21	นักร้อง														1												1
รวมทั้งสิ้น		36	19	1	3	5	12	16	7	12	3	6	1	6	14	21	10	12	10	13	14	12	8	28	31	26	326

บัญชีรายละเอียดประกอบการจ้างลูกจ้างชั่วคราวหรือพนักงานจากเงินนอกงบประมาณ
กรมประชาสัมพันธ์ สำนักงานนายกรัฐมนตรี
ประจำปีงบประมาณ พ.ศ. 2565

ลำดับที่	ส่วนราชการ	เงื่อนไขการจ้าง	อัตราค่าจ้าง (บาท)	ค่าครองชีพ (บาท)
(1 อัตรา) 1	กลุ่มพัฒนาระบบบริหาร นักประชาสัมพันธ์	ปริญญาตรีในสาขาวิชาหรือทางที่ส่วนราชการ เจ้าสังกัดเห็นว่าเหมาะสมกับหน้าที่ความ รับผิดชอบและลักษณะงานที่ปฏิบัติ	15,000	
(3 อัตรา) 2-4	หน่วยตรวจสอบภายใน นักวิชาการตรวจสอบภายใน	ปริญญาตรี หรือคุณวุฒิอย่างอื่นที่เทียบได้ ในระดับเดียวกันในสาขาวิชาการบัญชี หรือสาขาอื่นที่ได้ศึกษาวิชาบัญชี ไม่น้อยกว่า 15 หน่วยกิต มีความรู้ ความสามารถในการ ปฏิบัติงานในหน้าที่	15,000	
(19 อัตรา) 5-11	สำนักงานเลขาธิการกรม นักจัดการงานทั่วไป	ปริญญาตรี หรือเทียบได้ไม่ต่ำกว่านี้ มีความรู้ ความสามารถในการปฏิบัติงาน ในหน้าที่	15,000	
12	นักวิชาการโสตทัศนศึกษา	ปริญญาตรี หรือเทียบได้ไม่ต่ำกว่านี้ มีความรู้ ความสามารถในการปฏิบัติงาน ในหน้าที่	15,000	
13	นิติกร	ปริญญาตรี หรือเทียบได้ไม่ต่ำกว่านี้ ทางกฎหมาย มีความรู้ ความสามารถ ในการปฏิบัติงานในหน้าที่	15,000	
14-18	นักประชาสัมพันธ์	ปริญญาตรีในสาขาวิชาหรือทางที่ส่วนราชการ เจ้าสังกัดเห็นว่าเหมาะสมกับหน้าที่ความ รับผิดชอบและลักษณะงานที่ปฏิบัติ	15,000	

ลำดับที่	ส่วนราชการ	เงื่อนไขการจ้าง	อัตราค่าจ้าง (บาท)	ค่าครองชีพ (บาท)
19-21	เจ้าพนักงานธุรการ	ปวท., ปวส. ในสาขาวิชาหรือ ทางที่ส่วนราชการเจ้าสังกัดเห็นว่า เหมาะสมกับหน้าที่ความรับผิดชอบ และลักษณะงานที่ปฏิบัติ	10,840 หรือ 11,500	
22	เจ้าพนักงานโสตทัศนศึกษา	ปวท., ปวส. หรือเทียบได้ไม่ต่ำกว่านี้ มีความรู้ ความสามารถในการปฏิบัติงาน ในหน้าที่	10,840 หรือ 11,500	
23	เจ้าพนักงานธุรการ	ประกาศนียบัตรประโยคมัธยมศึกษาตอนต้น ประกาศนียบัตรประโยคมัธยมศึกษาตอนต้นสายสามัญ ประกาศนียบัตรประโยคมัธยมศึกษาตอนปลาย ปวช. หรือเทียบได้ไม่ต่ำกว่านี้ ทางบัญชีพาณิชย์การ เลขานุการ มีความรู้ ความสามารถในการปฏิบัติงาน ในหน้าที่ และสามารถพิมพ์ดีดภาษาไทยไม่น้อยกว่า นาทีละ 35 คำ และพิมพ์ดีดภาษาต่างประเทศได้ ไม่น้อยกว่านาทีละ 25 คำ	9,400	
(เมื่อลูกจ้างชั่วคราวลาออกให้ปรับเงื่อนไขการจ้างเป็นคุณวุฒิ ปวช. เพื่อให้สอดคล้องกับมาตรฐานกำหนดตำแหน่งของ ก.พ.)				
(12 อัตรา)	กองการเจ้าหน้าที่			
24-25	นักจัดการงานทั่วไป	ปริญญาตรี หรือเทียบได้ไม่ต่ำกว่านี้ มีความรู้ ความสามารถในการปฏิบัติงาน ในหน้าที่	15,000	
26-33	นักทรัพยากรบุคคล	ปริญญาตรี หรือเทียบได้ไม่ต่ำกว่านี้ มีความรู้ ความสามารถในการปฏิบัติงาน ในหน้าที่	15,000	
34	นักวิชาการคอมพิวเตอร์	ปริญญาตรี หรือเทียบได้ไม่ต่ำกว่านี้ มีความรู้ ความสามารถในการปฏิบัติงาน ในหน้าที่	15,000	

ลำดับที่	ส่วนราชการ	เงื่อนไขการจ้าง	อัตราค่าจ้าง (บาท)	ค่าครองชีพ (บาท)
35	เจ้าพนักงานธุรการ	ประกาศนียบัตรประโยคมัธยมศึกษาตอนต้น, ประกาศนียบัตรประโยคมัธยมศึกษาตอนต้น สายสามัญ, ประกาศนียบัตรประโยคมัธยมศึกษา ตอนปลาย, ปวช. หรือเทียบได้ไม่ต่ำกว่านี้ทางบัญชี พาณิชยการ เลขานุการ มีความรู้ความสามารถ ในการปฏิบัติงานในหน้าที่และสามารถพิมพ์ดีดไม่น้อยกว่า นาทีละ 35 คำ และพิมพ์ดีดภาษาต่างประเทศได้ไม่ น้อยกว่านาทีละ 25 คำ (เมื่อลูกจ้างชั่วคราวลาออก ให้ปรับเงื่อนไขการจ้างเป็นคุณวุฒิ ปวช. เพื่อให้สอดคล้องกับมาตรฐานกำหนดตำแหน่งของ ก.พ.)	9,400	
(16 อัตรา)	กองคลัง			
36-41	นักจัดการงานทั่วไป	ปริญญาตรี หรือเทียบได้ไม่ต่ำกว่านี้ มีความรู้ ความสามารถในการปฏิบัติงาน ในหน้าที่	15,000	
42-46	นักวิชาการเงินและบัญชี	ปริญญาตรี หรือเทียบได้ไม่ต่ำกว่านี้ ทางบัญชี พาณิชยศาสตร์ บริหารธุรกิจ และเศรษฐศาสตร์ มีความรู้ ความสามารถ ในการปฏิบัติงานในหน้าที่	15,000	
47	เจ้าพนักงานพัสดุ	ปวท., ปวส.ในสาขาวิชาหรือทางที่ส่วนราชการ เจ้าสังกัดเห็นว่าเหมาะสมกับหน้าที่ความ รับผิดชอบและลักษณะงานที่ปฏิบัติ	10,840 หรือ 11,500	
48	เจ้าพนักงานพัสดุ	ปวช.ในสาขาวิชาหรือทางที่ส่วนราชการ เจ้าสังกัดเห็นว่าเหมาะสมกับหน้าที่ความ รับผิดชอบและลักษณะงานที่ปฏิบัติ	9,400	
49-51	เจ้าพนักงานธุรการ	ปวช.ในสาขาวิชาหรือทางที่ส่วนราชการ เจ้าสังกัดเห็นว่าเหมาะสมกับหน้าที่ความ รับผิดชอบและลักษณะงานที่ปฏิบัติ	9,400	

ลำดับที่	ส่วนราชการ	เงื่อนไขการจ้าง	อัตราค่าจ้าง (บาท)	ค่าครองชีพ (บาท)
(5 อัตรา)	กองกฎหมายและระเบียบ			
52-54	นิติกร	ปริญญาตรี หรือเทียบได้ไม่ต่ำกว่านี้ทางกฎหมาย มีความรู้ ความสามารถในการปฏิบัติงานในหน้าที่	15,000	
55	นักจัดการงานทั่วไป	ปริญญาตรี หรือเทียบได้ไม่ต่ำกว่านี้ มีความรู้ ความสามารถในการปฏิบัติงานในหน้าที่	15,000	
56	เจ้าพนักงานธุรการ	ปวช.ในสาขาวิชาหรือทางที่ส่วนราชการ เจ้าสังกัดเห็นว่าเหมาะสมกับหน้าที่ความรับผิดชอบและลักษณะงานที่ปฏิบัติ	9,400	
(7 อัตรา)	ศูนย์เทคโนโลยีและสารสนเทศการประชาสัมพันธ์			
57-63	นักวิชาการคอมพิวเตอร์	ปริญญาตรี หรือเทียบได้ไม่ต่ำกว่านี้ มีความรู้ ความสามารถในการปฏิบัติงานในหน้าที่	15,000	
(14 อัตรา)	สถานีวิทยุกระจายเสียงแห่งประเทศไทย			
64-67	นักสื่อสารมวลชน	ปริญญาตรีในสาขาวิชาหรือทางที่ส่วนราชการ เจ้าสังกัดเห็นว่าเหมาะสมกับหน้าที่ความรับผิดชอบและลักษณะงานที่ปฏิบัติ	15,000	
68	นักวิชาการเงินและบัญชี	ปริญญาตรี หรือเทียบได้ไม่ต่ำกว่านี้ ทางบัญชี พาณิชยศาสตร์ บริหารธุรกิจ และเศรษฐศาสตร์ มีความรู้ ความสามารถในการปฏิบัติงานในหน้าที่	15,000	
69	นักจัดการงานทั่วไป	ปริญญาตรี หรือเทียบได้ไม่ต่ำกว่านี้ มีความรู้ ความสามารถในการปฏิบัติงานในหน้าที่	15,000	

ลำดับที่	ส่วนราชการ	เงื่อนไขการจ้าง	อัตราค่าจ้าง (บาท)	ค่าครองชีพ (บาท)
70-71	เจ้าพนักงานธุรการ	ปวท., ปวส.ในสาขาวิชาหรือทางที่ส่วนราชการ เจ้าสังกัดเห็นว่าเหมาะสมกับหน้าที่ความ รับผิดชอบและลักษณะงานที่ปฏิบัติ	10,840 หรือ 11,500	
72	ช่างไฟฟ้า	ปวช. หรือเทียบได้ไม่ต่ำกว่านี้ทางช่างไฟฟ้า ช่างวิทยุ หรืออิเล็กทรอนิกส์ มีความรู้ ความสามารถในการปฏิบัติงานในหน้าที่	9,400	
73-74	เจ้าพนักงานธุรการ	ปวช.ในสาขาวิชาหรือทางที่ส่วนราชการ เจ้าสังกัดเห็นว่าเหมาะสมกับหน้าที่ความ รับผิดชอบและลักษณะงานที่ปฏิบัติ	9,400	
75-76	นักดนตรี	ป.4, ป.6 หรือเทียบได้ไม่ต่ำกว่านี้ มีความรู้ ความสามารถพิเศษทางด้านดนตรี	8,690	310
77	นักร้อง	ป.4, ป.6 หรือเทียบได้ไม่ต่ำกว่านี้ มีความรู้ ความสามารถพิเศษทางการ ขับร้องเพลง	9,000	
(21 อัตรา)	สถานีวิทยุโทรทัศน์แห่งประเทศไทย			
78-80	นักวิชาการโสตทัศนศึกษา	ปริญญาตรี หรือเทียบได้ไม่ต่ำกว่านี้ มีความรู้ ความสามารถในการปฏิบัติงาน ในหน้าที่	15,000	
81-82	นักจัดการงานทั่วไป	ปริญญาตรี หรือเทียบได้ไม่ต่ำกว่านี้ มีความรู้ ความสามารถในการปฏิบัติงาน ในหน้าที่	15,000	
83	นักวิชาการเงินและบัญชี	ปริญญาตรี หรือเทียบได้ไม่ต่ำกว่านี้ ทางบัญชี พาณิชยศาสตร์ บริหารธุรกิจและเศรษฐศาสตร์ มีความรู้ ความสามารถในการปฏิบัติงานในหน้าที่	15,000	

ลำดับที่	ส่วนราชการ	เงื่อนไขการจ้าง	อัตราค่าจ้าง (บาท)	ค่าครองชีพ (บาท)
84-87	นักสื่อสารมวลชน	ปริญญาตรีในสาขาวิชาหรือทางที่ส่วนราชการ เจ้าสังกัดเห็นว่าเหมาะสมกับหน้าที่ความ รับผิดชอบและลักษณะงานที่ปฏิบัติ	15,000	
88-90	นายช่างไฟฟ้า	ปวท., ปวส. หรือเทียบได้ไม่ต่ำกว่านี้ทาง ช่างไฟฟ้าและอิเล็กทรอนิกส์ ช่างวิทยุ ช่างโทรคมนาคม เทคโนโลยีคอมพิวเตอร์ เทคโนโลยีคมนาคม เทคนิควิศวกรรมไฟฟ้า เทคนิควิศวกรรมอิเล็กทรอนิกส์ มีความรู้ ความสามารถในการปฏิบัติงานในหน้าที่	10,840 หรือ 11,500	
91-92	เจ้าพนักงานโสตทัศนศึกษา	ปวท., ปวส. หรือเทียบได้ไม่ต่ำกว่านี้ มีความรู้ ความสามารถในการปฏิบัติงาน ในหน้าที่	10,840 หรือ 11,500	
93	เจ้าพนักงานโสตทัศนศึกษา	ปวช. หรือเทียบได้ไม่ต่ำกว่านี้ มีความรู้ ความสามารถในการปฏิบัติงานในหน้าที่	9,400	
94	เจ้าพนักงานธุรการ	ปวช.ในสาขาวิชาหรือทางที่ส่วนราชการ เจ้าสังกัดเห็นว่าเหมาะสมกับหน้าที่ความ รับผิดชอบและลักษณะงานที่ปฏิบัติ	9,400	
95-98	พนักงานขับรถยนต์	มีความรู้ ความสามารถ และความชำนาญใน หน้าที่และได้รับใบอนุญาตขับรถยนต์ ตามกฎหมาย	9,400	
(6 อัตรา)	สำนักงานประชาสัมพันธ์ต่างประเทศ			
99-100	นักจัดการงานทั่วไป	ปริญญาตรี หรือเทียบได้ไม่ต่ำกว่านี้ มีความรู้ ความสามารถในการปฏิบัติงาน ในหน้าที่	15,000	

ลำดับที่	ส่วนราชการ	เงื่อนไขการจ้าง	อัตราค่าจ้าง (บาท)	ค่าครองชีพ (บาท)
101-103	นักประชาสัมพันธ์	ปริญญาตรี หรือเทียบได้ไม่ต่ำกว่านี้ มีความรู้ ความสามารถในการปฏิบัติงานในหน้าที่	15,000	
104	เจ้าพนักงานธุรการ	ปวท., ปวส. ในสาขาวิชาหรือทางที่ส่วนราชการ เจ้าสังกัดเห็นว่าเหมาะสมกับหน้าที่ความ รับผิดชอบและลักษณะงานที่ปฏิบัติ	10,840 หรือ 11,500	
(10 อัตรา)	สำนักข่าว			
105-106	นักสื่อสารมวลชน	ปริญญาตรีในสาขาวิชาหรือทางที่ส่วนราชการ เจ้าสังกัดเห็นว่าเหมาะสมกับหน้าที่ความ รับผิดชอบและลักษณะงานที่ปฏิบัติ	15,000	
107	นักประชาสัมพันธ์	ปริญญาตรีในสาขาวิชาหรือทางที่ส่วนราชการ เจ้าสังกัดเห็นว่าเหมาะสมกับหน้าที่ความ รับผิดชอบและลักษณะงานที่ปฏิบัติ	15,000	
108-109	นักวิชาการโสตทัศนศึกษา	ปริญญาตรี หรือเทียบได้ไม่ต่ำกว่านี้ มีความรู้ ความสามารถในการปฏิบัติงานในหน้าที่	15,000	
110-111	นักจัดการงานทั่วไป	ปริญญาตรี หรือเทียบได้ไม่ต่ำกว่านี้ มีความรู้ ความสามารถในการปฏิบัติงานในหน้าที่	15,000	
112	เจ้าพนักงานการเงินและบัญชี	ปวท., ปวส. ในสาขาวิชาหรือทางที่ส่วนราชการ เจ้าสังกัดเห็นว่าเหมาะสมกับหน้าที่ความ รับผิดชอบและลักษณะงานที่ปฏิบัติ	10,840 หรือ 11,500	
113	เจ้าพนักงานธุรการ	ประกาศนียบัตรประโยคมัธยมศึกษาตอนปลาย ปวช. หรือเทียบได้ไม่ต่ำกว่านี้ ทางบัญชี พาณิชยการ เลขานุการ มีความรู้ ความสามารถในการปฏิบัติงานในหน้าที่	9,000 หรือ 9,400	
(เมื่อลูกจ้างชั่วคราวลาออก ให้ปรับเงื่อนไขการจ้างเป็นคุณวุฒิ ปวช. เพื่อให้สอดคล้องกับมาตรฐานกำหนดตำแหน่งของ ก.พ.)				

ลำดับที่	ส่วนราชการ	เงื่อนไขการจ้าง	อัตราค่าจ้าง (บาท)	ค่าครองชีพ (บาท)
114	เจ้าพนักงานธุรการ	ปวช.ในสาขาวิชาหรือทางที่ ส่วนราชการเจ้าสังกัดเห็นว่า เหมาะสมกับหน้าที่ความรับผิดชอบ และลักษณะงานที่ปฏิบัติ	9,400	
(12 อัตรา)	สำนักประชาสัมพันธ์เขต 1 (ขอนแก่น)			
115	นักประชาสัมพันธ์	ปริญญาตรีในสาขาวิชาหรือทางที่ส่วนราชการ เจ้าสังกัดเห็นว่าเหมาะสมกับหน้าที่ความ รับผิดชอบและลักษณะงานที่ปฏิบัติ	15,000	
116	เจ้าพนักงานธุรการ	ปวท., ปวส.ในสาขาวิชาหรือทางที่ส่วนราชการ เจ้าสังกัดเห็นว่าเหมาะสมกับหน้าที่ความ รับผิดชอบและลักษณะงานที่ปฏิบัติ	10,840 หรือ 11,500	
	สถานีวิทยุกระจายเสียงแห่งประเทศไทยจังหวัดนครราชสีมา			
117	นักสื่อสารมวลชน (ปฏิบัติราชการ สถานีวิทยุกระจายเสียงแห่งประเทศไทยอำเภอชุมแพ)	ปริญญาตรีในสาขาวิชาหรือทางที่ส่วนราชการ เจ้าสังกัดเห็นว่าเหมาะสมกับหน้าที่ความ รับผิดชอบและลักษณะงานที่ปฏิบัติ	15,000	
	สถานีวิทยุกระจายเสียงแห่งประเทศไทยจังหวัดหนองคาย			
118	นักสื่อสารมวลชน	ปริญญาตรีในสาขาวิชาหรือทางที่ส่วนราชการ เจ้าสังกัดเห็นว่าเหมาะสมกับหน้าที่ความ รับผิดชอบและลักษณะงานที่ปฏิบัติ	15,000	
119	พนักงานกระจายเสียงภาษาท้องถิ่น	ประกาศนียบัตรประโยคมัธยมศึกษาตอนปลาย หรือเทียบได้ไม่ต่ำกว่านี้ มีความรู้ ความสามารถ ในการปฏิบัติงานในหน้าที่	9,000	
	สถานีวิทยุกระจายเสียงแห่งประเทศไทยจังหวัดสกลนคร			
120	นักสื่อสารมวลชน (ปฏิบัติราชการสถานีวิทยุโทรทัศน์ แห่งประเทศไทยจังหวัดขอนแก่น)	ปริญญาตรีในสาขาวิชาหรือทางที่ส่วนราชการ เจ้าสังกัดเห็นว่าเหมาะสมกับหน้าที่ความ รับผิดชอบและลักษณะงานที่ปฏิบัติ	15,000	

ลำดับที่	ส่วนราชการ	เงื่อนไขการจ้าง	อัตราค่าจ้าง (บาท)	ค่าครองชีพ (บาท)
121	เจ้าพนักงานธุรการ	ประกาศนียบัตรประโยคมัธยมศึกษาตอนปลาย, ปวช. หรือเทียบได้ไม่ต่ำกว่านี้ ทางบัญชี พานิชยการ เลขานุการ มีความรู้ ความสามารถ ในการปฏิบัติงานในหน้าที่ (เมื่อลูกจ้างชั่วคราวลาออกให้ปรับเงื่อนไขการจ้างเป็นคุณวุฒิ ปวช. เพื่อให้สอดคล้องกับมาตรฐานกำหนดตำแหน่งของ ก.พ.)	9,000 หรือ 9,400	
122	นักสื่อสารมวลชน	ปริญญาตรีในสาขาวิชาหรือทางที่ส่วนราชการ เจ้าสังกัดเห็นว่าเหมาะสมกับหน้าที่ความ รับผิดชอบและลักษณะงานที่ปฏิบัติ	15,000	
123	นักสื่อสารมวลชน	ปริญญาตรีในสาขาวิชาหรือทางที่ส่วนราชการ เจ้าสังกัดเห็นว่าเหมาะสมกับหน้าที่ความ รับผิดชอบและลักษณะงานที่ปฏิบัติ	15,000	
124	นายช่างไฟฟ้า (ปฏิบัติราชการ สถานีวิทยุกระจายเสียงแห่ง ประเทศไทยอำเภอด่านซ้าย จังหวัดเลย)	ปวท., ปวส. หรือเทียบได้ไม่ต่ำกว่านี้ทาง ช่างไฟฟ้าและอิเล็กทรอนิกส์ ช่างวิทยุ ช่างโทรคมนาคม เทคโนโลยีคอมพิวเตอร์ เทคโนโลยีคมนาคม เทคนิควิศวกรรมไฟฟ้า เทคนิควิศวกรรมอิเล็กทรอนิกส์ มีความรู้ ความสามารถในการปฏิบัติงานในหน้าที่	10,840 หรือ 11,500	
125	เจ้าพนักงานธุรการ	ประกาศนียบัตรประโยคมัธยมศึกษาตอนปลาย ตอนปลาย, ปวช. หรือเทียบได้ไม่ต่ำกว่านี้ ทางบัญชี พานิชยการ เลขานุการ มีความรู้ ความสามารถในการปฏิบัติงานในหน้าที่ (เมื่อลูกจ้างชั่วคราวลาออก ให้ปรับเงื่อนไขการจ้างเป็นคุณวุฒิ ปวช. เพื่อให้สอดคล้องกับมาตรฐานกำหนดตำแหน่งของ ก.พ.)	9,000 หรือ 9,400	
126	เจ้าพนักงานธุรการ (ปฏิบัติราชการสถานีวิทยุกระจายเสียงแห่ง ประเทศไทยจังหวัดสกลนคร)	ปวช.ในสาขาวิชาหรือทางที่ส่วนราชการ เจ้าสังกัดเห็นว่าเหมาะสมกับหน้าที่ความรับผิดชอบ และลักษณะงานที่ปฏิบัติ	9,400	

ลำดับที่	ส่วนราชการ	เงื่อนไขการจ้าง	อัตราค่าจ้าง (บาท)	ค่าครองชีพ (บาท)
(10 อัตรา)	สำนักประชาสัมพันธ์เขต 2 (อุบลราชธานี)			
127	นักวิชาการคอมพิวเตอร์	ปริญญาตรี หรือเทียบได้ไม่ต่ำกว่านี้ ทางคอมพิวเตอร์ มีความรู้ ความสามารถในการ ปฏิบัติงานในหน้าที่	15,000	
128	เจ้าพนักงานธุรการ (ปฏิบัติงาน สถานีวิทยุโทรทัศน์แห่งประเทศไทย จังหวัดอุบลราชธานี)	ปวท., ปวส.ในสาขาวิชาหรือทางที่ส่วนราชการ เจ้าสังกัดเห็นว่าเหมาะสมกับหน้าที่ความ รับผิดชอบและลักษณะงานที่ปฏิบัติ	10,840 หรือ 11,500	
	สถานีวิทยุกระจายเสียงแห่งประเทศไทยจังหวัดมุกดาหาร			
129	นักสื่อสารมวลชน	ปริญญาตรีในสาขาวิชาหรือทางที่ส่วนราชการ เจ้าสังกัดเห็นว่าเหมาะสมกับหน้าที่ความ รับผิดชอบและลักษณะงานที่ปฏิบัติ	15,000	
	สถานีวิทยุกระจายเสียงแห่งประเทศไทยจังหวัดบุรีรัมย์			
130	นักสื่อสารมวลชน	ปริญญาตรีในสาขาวิชาหรือทางที่ส่วนราชการ เจ้าสังกัดเห็นว่าเหมาะสมกับหน้าที่ความ รับผิดชอบและลักษณะงานที่ปฏิบัติ	15,000	
131	ช่างไฟฟ้า	ปวช.หรือเทียบได้ต่ำกว่านี้ ทางช่างไฟฟ้า ช่างวิทยุ ช่างโทรคมนาคม หรืออิเล็กทรอนิกส์ มีความรู้ ความสามารถในการปฏิบัติงาน ในหน้าที่	9,400	
	สถานีวิทยุกระจายเสียงแห่งประเทศไทยจังหวัดร้อยเอ็ด			
132	นักสื่อสารมวลชน	ปริญญาตรีในสาขาวิชาหรือทางที่ส่วนราชการ เจ้าสังกัดเห็นว่าเหมาะสมกับหน้าที่ความ รับผิดชอบและลักษณะงานที่ปฏิบัติ	15,000	
133	เจ้าพนักงานธุรการ	ปวท., ปวส.ในสาขาวิชาหรือทางที่ส่วนราชการ เจ้าสังกัดเห็นว่าเหมาะสมกับหน้าที่ความ รับผิดชอบและลักษณะงานที่ปฏิบัติ	10,840 หรือ 11,500	

ลำดับที่	ส่วนราชการ	เงื่อนไขการจ้าง	อัตราค่าจ้าง (บาท)	ค่าครองชีพ (บาท)
134	สถานีวิทยุกระจายเสียงแห่งประเทศไทยจังหวัดอำนาจเจริญ นักสื่อสารมวลชน	ปริญญาตรีในสาขาวิชาหรือทางที่ส่วนราชการ เจ้าสังกัดเห็นว่าเหมาะสมกับหน้าที่ความ รับผิดชอบและลักษณะงานที่ปฏิบัติ	15,000	
135	สถานีวิทยุโทรทัศน์แห่งประเทศไทยจังหวัดอุบลราชธานี นักสื่อสารมวลชน (ปฏิบัติงาน งานพัสดุ สปข.2)	ปริญญาตรีในสาขาวิชาหรือทางที่ส่วนราชการ เจ้าสังกัดเห็นว่าเหมาะสมกับหน้าที่ความ รับผิดชอบและลักษณะงานที่ปฏิบัติ	15,000	
136	นักสื่อสารมวลชน	ปริญญาตรีในสาขาวิชาหรือทางที่ส่วนราชการ เจ้าสังกัดเห็นว่าเหมาะสมกับหน้าที่ความ รับผิดชอบและลักษณะงานที่ปฏิบัติ	15,000	
(13 อัตรา)	สำนักประชาสัมพันธ์เขต 3 (เชียงใหม่)			
137	นักจัดการงานทั่วไป	ปริญญาตรีในสาขาวิชาหรือทางที่ส่วนราชการ เจ้าสังกัดเห็นว่าเหมาะสมกับหน้าที่ความ รับผิดชอบและลักษณะงานที่ปฏิบัติ	15,000	
138	นักจัดการงานทั่วไป (ปฏิบัติราชการ ณ สถานีวิทยุโทรทัศน์แห่ง ประเทศไทยจังหวัดเชียงใหม่)	ปริญญาตรีในสาขาวิชาหรือทางที่ส่วนราชการ เจ้าสังกัดเห็นว่าเหมาะสมกับหน้าที่ความ รับผิดชอบและลักษณะงานที่ปฏิบัติ	15,000	
139	นักวิชาการคอมพิวเตอร์	ปริญญาตรีในสาขาวิชาหรือทางที่ส่วนราชการ เจ้าสังกัดเห็นว่าเหมาะสมกับหน้าที่ความ รับผิดชอบและลักษณะงานที่ปฏิบัติ	15,000	
140	สถานวิทยุกระจายเสียงแห่งประเทศไทยอำเภอแม่สะเรียง จังหวัดแม่ฮ่องสอน เจ้าพนักงานธุรการ	ปวช. ในสาขาวิชาหรือทางที่ ส่วนราชการเจ้าสังกัดเห็นว่า เหมาะสมกับหน้าที่ความรับผิดชอบ และลักษณะงานที่ปฏิบัติ	9,400	

ลำดับที่	ส่วนราชการ	เงื่อนไขการจ้าง	อัตราค่าจ้าง (บาท)	ค่าครองชีพ (บาท)
	สถานีวิทยุกระจายเสียงแห่งประเทศไทยจังหวัดน่าน			
141	นักสื่อสารมวลชน	ปริญญาตรีในสาขาวิชาหรือทางที่ส่วนราชการ เจ้าสังกัดเห็นว่าเหมาะสมกับหน้าที่ความ รับผิดชอบและลักษณะงานที่ปฏิบัติ	15,000	
	สถานีวิทยุกระจายเสียงแห่งประเทศไทยจังหวัดแม่ฮ่องสอน			
142	นักสื่อสารมวลชน	ปริญญาตรีในสาขาวิชาหรือทางที่ส่วนราชการ เจ้าสังกัดเห็นว่าเหมาะสมกับหน้าที่ความ รับผิดชอบและลักษณะงานที่ปฏิบัติ	15,000	
143	เจ้าพนักงานธุรการ	ปวท., ปวส. ในสาขาวิชาหรือทางที่ส่วนราชการ เจ้าสังกัดเห็นว่าเหมาะสมกับหน้าที่ความรับผิดชอบ และลักษณะงานที่ปฏิบัติ	10,840 หรือ 11,500	
	สถานีวิทยุกระจายเสียงแห่งประเทศไทยจังหวัดแพร่			
144	นักจัดการงานทั่วไป	ปริญญาตรีในสาขาวิชาหรือทางที่ส่วนราชการ เจ้าสังกัดเห็นว่าเหมาะสมกับหน้าที่ความรับผิดชอบ และลักษณะงานที่ปฏิบัติ	15,000	
145	นักสื่อสารมวลชน	ปริญญาตรีในสาขาวิชาหรือทางที่ส่วนราชการ เจ้าสังกัดเห็นว่าเหมาะสมกับหน้าที่ความ รับผิดชอบและลักษณะงานที่ปฏิบัติ	15,000	
	สถานีวิทยุกระจายเสียงแห่งประเทศไทยจังหวัดพะเยา			
146	นักสื่อสารมวลชน (ปฏิบัติราชการ ณ สถานีวิทยุกระจายเสียง แห่งประเทศไทยอำเภอฝาง จังหวัดเชียงใหม่)	ปริญญาตรี หรือเทียบได้ไม่ต่ำกว่านี้ มีความรู้ ความสามารถในการปฏิบัติงาน ในหน้าที่	15,000	
	สถานีวิทยุโทรทัศน์แห่งประเทศไทยจังหวัดเชียงใหม่			
147-149	นักสื่อสารมวลชน	ปริญญาตรีในสาขาวิชาหรือทางที่ส่วนราชการ เจ้าสังกัดเห็นว่าเหมาะสมกับหน้าที่ความ รับผิดชอบและลักษณะงานที่ปฏิบัติ	15,000	

ลำดับที่	ส่วนราชการ	เงื่อนไขการจ้าง	อัตราค่าจ้าง (บาท)	ค่าครองชีพ (บาท)
(14 อัตรา)	สำนักประชาสัมพันธ์เขต 4 (พิษณุโลก)			
150	นักจัดการงานทั่วไป	ปริญญาตรี หรือเทียบได้ไม่ต่ำกว่านี้ มีความรู้ความสามารถในการปฏิบัติงานในหน้าที่	15,000	
151	นักประชาสัมพันธ์	ปริญญาตรีในสาขาวิชาหรือทางที่ส่วนราชการ เจ้าสังกัดเห็นว่าเหมาะสมกับหน้าที่ความ รับผิดชอบและลักษณะงานที่ปฏิบัติ	15,000	
152	นักสื่อสารมวลชน	ปริญญาตรีในสาขาวิชาหรือทางที่ส่วนราชการ เจ้าสังกัดเห็นว่าเหมาะสมกับหน้าที่ความ รับผิดชอบและลักษณะงานที่ปฏิบัติ	15,000	
สถานีวิทยุกระจายเสียงแห่งประเทศไทยอำเภอแม่สอด จังหวัดตาก				
153	นักสื่อสารมวลชน	ปริญญาตรีในสาขาวิชาหรือทางที่ส่วนราชการ เจ้าสังกัดเห็นว่าเหมาะสมกับหน้าที่ความ รับผิดชอบและลักษณะงานที่ปฏิบัติ	15,000	
154	นักประชาสัมพันธ์	ปริญญาตรีในสาขาวิชาหรือทางที่ส่วนราชการ เจ้าสังกัดเห็นว่าเหมาะสมกับหน้าที่ความ รับผิดชอบและลักษณะงานที่ปฏิบัติ	15,000	
สถานีวิทยุกระจายเสียงแห่งประเทศไทยจังหวัดเพชรบูรณ์				
155	นักสื่อสารมวลชน	ปริญญาตรีในสาขาวิชาหรือทางที่ส่วนราชการ เจ้าสังกัดเห็นว่าเหมาะสมกับหน้าที่ความ รับผิดชอบและลักษณะงานที่ปฏิบัติ	15,000	
156	เจ้าพนักงานธุรการ	ปวช. ในสาขาวิชาหรือทางที่ ส่วนราชการเจ้าสังกัดเห็นว่า เหมาะสมกับหน้าที่ความรับผิดชอบ และลักษณะงานที่ปฏิบัติ	9,400	

ลำดับที่	ส่วนราชการ	เงื่อนไขการจ้าง	อัตราค่าจ้าง (บาท)	ค่าครองชีพ (บาท)
	สถานีวิทยุกระจายเสียงแห่งประเทศไทยจังหวัดสุโขทัย			
157	นักจัดการงานทั่วไป	ปริญญาตรี หรือเทียบได้ไม่ต่ำกว่านี้ มีความรู้ความสามารถในการปฏิบัติงานในหน้าที่	15,000	
158	นักสื่อสารมวลชน	ปริญญาตรีในสาขาวิชาหรือทางที่ส่วนราชการเจ้าสังกัดเห็นว่าเหมาะสมกับหน้าที่ความรับผิดชอบและลักษณะงานที่ปฏิบัติ	15,000	
	สถานีวิทยุโทรทัศน์แห่งประเทศไทยจังหวัดพิษณุโลก			
159-160	นักสื่อสารมวลชน	ปริญญาตรีในสาขาวิชาหรือทางที่ส่วนราชการเจ้าสังกัดเห็นว่าเหมาะสมกับหน้าที่ความรับผิดชอบและลักษณะงานที่ปฏิบัติ	15,000	
161	นักจัดการงานทั่วไป	ปริญญาตรี หรือเทียบได้ไม่ต่ำกว่านี้ มีความรู้ความสามารถในการปฏิบัติงานในหน้าที่	15,000	
162	เจ้าพนักงานธุรการ	ปวช.ในสาขาวิชา หรือทางที่ส่วนราชการเจ้าสังกัดเห็นว่าเหมาะสมกับหน้าที่ความรับผิดชอบและลักษณะงานที่ปฏิบัติ	9,400	
163	เจ้าพนักงานธุรการ	ปวช.ในสาขาวิชา หรือทางที่ส่วนราชการเจ้าสังกัดเห็นว่าเหมาะสมกับหน้าที่ความรับผิดชอบและลักษณะงานที่ปฏิบัติ	9,400	
(12 อัตรา)	สำนักประชาสัมพันธ์เขต 5 (สุราษฎร์ธานี)			
164	นักจัดการงานทั่วไป	ปริญญาตรี หรือเทียบได้ไม่ต่ำกว่านี้ มีความรู้ความสามารถในการปฏิบัติงานในหน้าที่	15,000	
165	นักวิชาการคอมพิวเตอร์	ปริญญาตรี หรือเทียบได้ไม่ต่ำกว่านี้ มีความรู้ความสามารถในการปฏิบัติงานในหน้าที่	15,000	
166	เจ้าพนักงานโสตทัศนศึกษา	ปวท., ปวส. หรือเทียบได้ไม่ต่ำกว่านี้ มีความรู้ความสามารถในการปฏิบัติงานในหน้าที่	10,840 หรือ 11,500	

ลำดับที่	ส่วนราชการ	เงื่อนไขการจ้าง	อัตราค่าจ้าง (บาท)	ค่าครองชีพ (บาท)
167	เจ้าพนักงานธุรการ	ปวท., ปวส. ในสาขาวิชาหรือทางที่ส่วนราชการ เจ้าสังกัดเห็นว่าเหมาะสมกับหน้าที่ความรับผิดชอบ และลักษณะงานที่ปฏิบัติ	10,840 หรือ 11,500	
สถานีวิทยุกระจายเสียงแห่งประเทศไทยจังหวัดสุราษฎร์ธานี				
168	นักจัดการงานทั่วไป	ปริญญาตรี หรือเทียบได้ไม่ต่ำกว่านี้ มีความรู้ ความสามารถในการปฏิบัติงานในหน้าที่	15,000	
สถานีวิทยุกระจายเสียงแห่งประเทศไทยอำเภอสมุย จังหวัดสุราษฎร์ธานี				
169	นักจัดการงานทั่วไป	ปริญญาตรี หรือเทียบได้ไม่ต่ำกว่านี้ มีความรู้ ความสามารถในการปฏิบัติงานในหน้าที่	15,000	
สถานีวิทยุกระจายเสียงแห่งประเทศไทยอำเภอทุ่งสง จังหวัดนครศรีธรรมราช				
170	นักจัดการงานทั่วไป	ปริญญาตรี หรือเทียบได้ไม่ต่ำกว่านี้ มีความรู้ ความสามารถในการปฏิบัติงานในหน้าที่	15,000	
สถานีวิทยุกระจายเสียงแห่งประเทศไทยจังหวัดชุมพร				
171	เจ้าพนักงานธุรการ	ปวช.ในสาขาวิชา หรือทางที่ส่วนราชการ เจ้าสังกัดเห็นว่าเหมาะสมกับหน้าที่ความรับผิดชอบ และลักษณะงานที่ปฏิบัติ	9,400	
สถานีวิทยุกระจายเสียงแห่งประเทศไทยจังหวัดกระบี่				
172	นักสื่อสารมวลชน	ปริญญาตรีในสาขาวิชาหรือทางที่ส่วนราชการ เจ้าสังกัดเห็นว่าเหมาะสมกับหน้าที่ความรับผิดชอบ และลักษณะงานที่ปฏิบัติ	15,000	
สถานีวิทยุกระจายเสียงแห่งประเทศไทยจังหวัดระนอง				
173	นักสื่อสารมวลชน	ปริญญาตรีในสาขาวิชาหรือทางที่ ส่วนราชการเจ้าสังกัดเห็นว่าเหมาะสม กับหน้าที่ความรับผิดชอบและลักษณะงาน ที่ปฏิบัติ	15,000	

ลำดับที่	ส่วนราชการ	เงื่อนไขการจ้าง	อัตราค่าจ้าง (บาท)	ค่าครองชีพ (บาท)
	สถานีวิทยุโทรทัศน์แห่งประเทศไทยจังหวัดนครศรีธรรมราช			
174	นักจัดการงานทั่วไป	ปริญญาตรี หรือเทียบได้ไม่ต่ำกว่านี้ มีความรู้ความสามารถในการปฏิบัติงานในหน้าที่	15,000	
175	เจ้าพนักงานธุรการ	ปวช.ในสาขาวิชาหรือทางที่ส่วนราชการ เจ้าสังกัดเห็นว่าเหมาะสมกับหน้าที่ความ รับผิดชอบและลักษณะงานที่ปฏิบัติ	9,400	
(8 อัตรา)	สำนักประชาสัมพันธ์เขต 6 (สงขลา)			
176	นักสื่อสารมวลชน (ปฏิบัติหน้าที่ สถานีวิทยุโทรทัศน์แห่ง ประเทศไทยจังหวัดสงขลา)	ปริญญาตรีในสาขาวิชาหรือทางที่ส่วนราชการ เจ้าสังกัดเห็นว่าเหมาะสมกับหน้าที่ความ รับผิดชอบและลักษณะงานที่ปฏิบัติ	15,000	
177	เจ้าพนักงานการเงินและบัญชี	ปวท., ปวส. ในสาขาวิชาหรือทางที่ส่วนราชการ เจ้าสังกัดเห็นว่าเหมาะสมกับหน้าที่ความ รับผิดชอบและลักษณะงานที่ปฏิบัติ	10,840 หรือ 11,500	
	สถานีวิทยุกระจายเสียงแห่งประเทศไทยจังหวัดสงขลา			
178	เจ้าพนักงานธุรการ	ปวท., ปวส. ในสาขาวิชาหรือทางที่ส่วนราชการ เจ้าสังกัดเห็นว่าเหมาะสมกับหน้าที่ความ รับผิดชอบและลักษณะงานที่ปฏิบัติ	10,840 หรือ 11,500	
	สถานีวิทยุกระจายเสียงแห่งประเทศไทยจังหวัดนราธิวาส			
179	นักสื่อสารมวลชน	ปริญญาตรีในสาขาวิชาหรือทางที่ส่วนราชการ เจ้าสังกัดเห็นว่าเหมาะสมกับหน้าที่ความ รับผิดชอบและลักษณะงานที่ปฏิบัติ	15,000	
180	เจ้าพนักงานธุรการ	ประกาศนียบัตรประโยคมัธยมศึกษาตอนปลาย หรือเทียบได้ไม่ต่ำกว่านี้ มีความรู้ ความสามารถ ในการปฏิบัติงานในหน้าที่	9,000 หรือ 9,400	

ลำดับที่	ส่วนราชการ	เงื่อนไขการจ้าง	อัตราค่าจ้าง (บาท)	ค่าครองชีพ (บาท)
181	สถานีวิทยุกระจายเสียงแห่งประเทศไทยอำเภอเบตง จังหวัดยะลา นักสื่อสารมวลชน	ปริญญาตรีในสาขาวิชาหรือทางที่ส่วนราชการ เจ้าสังกัดเห็นว่าเหมาะสมกับหน้าที่ความรับผิดชอบ และลักษณะงานที่ปฏิบัติ	15,000	
182	สถานีวิทยุโทรทัศน์แห่งประเทศไทยจังหวัดสงขลา นายช่างไฟฟ้า	ปวท., ปวส. หรือเทียบได้ไม่ต่ำกว่านี้ทางช่างไฟฟ้า และอิเล็กทรอนิกส์ ช่างวิทยุ ช่างโทรคมนาคม เทคโนโลยีคอมพิวเตอร์ เทคโนโลยีคมนาคม เทคนิควิศวกรรมไฟฟ้า เทคนิค วิศวกรรม อิเล็กทรอนิกส์ มีความรู้ ความสามารถในการ ปฏิบัติงานในหน้าที่	10,840 หรือ 11,500	
183	สถานีวิทยุโทรทัศน์แห่งประเทศไทยจังหวัดยะลา ช่างไฟฟ้า	ปวช.หรือเทียบได้ไม่ต่ำกว่านี้ทางช่างไฟฟ้า ช่างวิทยุ ช่างโทรคมนาคม หรืออิเล็กทรอนิกส์ มีความรู้ ความสามารถในการปฏิบัติงานในหน้าที่	9,400	
(28 อัตรา)	สำนักประชาสัมพันธ์เขต 7 (จันทบุรี)			
184-187	นักประชาสัมพันธ์	ปริญญาตรีในสาขาวิชาหรือทางที่ส่วนราชการ เจ้าสังกัดเห็นว่าเหมาะสมกับหน้าที่ความ รับผิดชอบและลักษณะงานที่ปฏิบัติ	15,000	
188-189	นักสื่อสารมวลชน	ปริญญาตรีในสาขาวิชาหรือทางที่ส่วนราชการ เจ้าสังกัดเห็นว่าเหมาะสมกับหน้าที่ความ รับผิดชอบและลักษณะงานที่ปฏิบัติ	15,000	
190	นักทรัพยากรบุคคล	ปริญญาตรี หรือเทียบได้ไม่ต่ำกว่านี้ มีความรู้ ความสามารถในการปฏิบัติงานในหน้าที่	15,000	
191-193	นักจัดการงานทั่วไป	ปริญญาตรี หรือเทียบได้ไม่ต่ำกว่านี้ มีความรู้ ความสามารถในการปฏิบัติงานในหน้าที่	15,000	

ลำดับที่	ส่วนราชการ	เงื่อนไขการจ้าง	อัตราค่าจ้าง (บาท)	ค่าครองชีพ (บาท)
194	เจ้าพนักงานการเงินและบัญชี	ปวท., ปวส.ในสาขาวิชาหรือทางที่ส่วนราชการ เจ้าสังกัดเห็นว่าเหมาะสมกับหน้าที่ความรับผิดชอบ และลักษณะงานที่ปฏิบัติ	10,840 หรือ 11,500	
195	เจ้าพนักงานธุรการ	ปวท., ปวส.ในสาขาวิชาหรือทางที่ส่วนราชการ เจ้าสังกัดเห็นว่าเหมาะสมกับหน้าที่ความรับผิดชอบ และลักษณะงานที่ปฏิบัติ	10,840 หรือ 11,500	
สถานีวิทยุกระจายเสียงแห่งประเทศไทยจังหวัดจันทบุรี				
196	นักสื่อสารมวลชน	ปริญญาตรีในสาขาวิชาหรือทางที่ส่วนราชการ เจ้าสังกัดเห็นว่าเหมาะสมกับหน้าที่ความรับผิดชอบ และลักษณะงานที่ปฏิบัติ	15,000	
197	พนักงานกระจายเสียงภาษาท้องถิ่น	ประกาศนียบัตรประโยคมัธยมศึกษาตอนปลาย หรือเทียบได้ไม่ต่ำกว่านี้ มีความรู้ ความสามารถ ในการปฏิบัติงานในหน้าที่	9,000	
198	เจ้าพนักงานธุรการ	ปวช.ในสาขาวิชาหรือทางที่ส่วนราชการ เจ้าสังกัด เห็นว่าเหมาะสมกับหน้าที่ความรับผิดชอบ และลักษณะงานที่ปฏิบัติ	9,400	
สถานีวิทยุกระจายเสียงแห่งประเทศไทยจังหวัดตราด				
199-200	ช่างไฟฟ้า	ปวช.หรือเทียบได้ไม่ต่ำกว่านี้ ทางช่างไฟฟ้า ช่างวิทยุ ช่างโทรคมนาคม หรืออิเล็กทรอนิกส์ มีความรู้ ความสามารถในการปฏิบัติงานในหน้าที่	9,400	
201	ผู้ประกาศและรายงานข่าว	ปวช.หรือเทียบได้ไม่ต่ำกว่านี้ มีความรู้ ความสามารถในการปฏิบัติงานในหน้าที่	9,400	
202	พนักงานกระจายเสียงภาษาท้องถิ่น	ประกาศนียบัตรประโยคมัธยมศึกษาตอนปลาย หรือเทียบได้ไม่ต่ำกว่านี้ มีความรู้ ความสามารถ ในการปฏิบัติงานในหน้าที่	9,000	

ลำดับที่	ส่วนราชการ	เงื่อนไขการจ้าง	อัตราค่าจ้าง (บาท)	ค่าครองชีพ (บาท)
203	นักจัดการงานทั่วไป	ปริญญาตรี หรือเทียบได้ไม่ต่ำกว่านี้ มีความรู้ความสามารถในการปฏิบัติงานในหน้าที่	15,000	
204-206	นักสื่อสารมวลชน	ปริญญาตรีในสาขาวิชาหรือทางที่ส่วนราชการเจ้าสังกัดเห็นว่าเหมาะสมกับหน้าที่ความรับผิดชอบและลักษณะงานที่ปฏิบัติ	15,000	
207	นักวิชาการเงินและบัญชี	ปริญญาตรี หรือเทียบได้ไม่ต่ำกว่านี้ ทางบัญชี พาณิชยศาสตร์ บริหารธุรกิจและเศรษฐศาสตร์ มีความรู้ ความสามารถในการปฏิบัติงานในหน้าที่	15,000	
208-209	นักวิชาการโสตทัศนศึกษา	ปริญญาตรี หรือเทียบได้ไม่ต่ำกว่านี้ มีความรู้ความสามารถในการปฏิบัติงานในหน้าที่	15,000	
210-211	นายช่างไฟฟ้า	ปวท., ปวส. หรือเทียบได้ไม่ต่ำกว่านี้ทางช่างไฟฟ้า และอิเล็กทรอนิกส์ ช่างวิทยุ ช่างโทรคมนาคม เทคโนโลยีคอมพิวเตอร์ เทคโนโลยีคมนาคม เทคนิควิศวกรรมไฟฟ้า เทคนิควิศวกรรมอิเล็กทรอนิกส์ มีความรู้ ความสามารถในการปฏิบัติงานในหน้าที่	10,840 หรือ 11,500	
(31 อัตรา)	สำนักประชาสัมพันธ์เขต 8 (กาญจนบุรี)			
212	นักวิชาการคอมพิวเตอร์	ปริญญาตรี หรือเทียบได้ไม่ต่ำกว่านี้ มีความรู้ความสามารถในการปฏิบัติงานในหน้าที่	15,000	
213-214	นักประชาสัมพันธ์	ปริญญาตรีในสาขาวิชาหรือทางที่ส่วนราชการเจ้าสังกัดเห็นว่าเหมาะสมกับหน้าที่ความรับผิดชอบและลักษณะงานที่ปฏิบัติ	15,000	

ลำดับที่	ส่วนราชการ	เงื่อนไขการจ้าง	อัตราค่าจ้าง (บาท)	ค่าครองชีพ (บาท)
215	เจ้าพนักงานพัสดุ	ปวท., ปวส. ในสาขาวิชาหรือทางที่ส่วนราชการ เจ้าสังกัดเห็นว่าเหมาะสมกับหน้าที่ความ รับผิดชอบและลักษณะงานที่ปฏิบัติ	10,840 หรือ 11,500	
216	เจ้าพนักงานการเงินและบัญชี	ปวท., ปวส. ในสาขาวิชาหรือทางที่ส่วนราชการ เจ้าสังกัดเห็นว่าเหมาะสมกับหน้าที่ความ รับผิดชอบและลักษณะงานที่ปฏิบัติ	10,840 หรือ 11,500	
217	ช่างถ่ายภาพ	ปวช.หรือเทียบได้ไม่ต่ำกว่านี้ มีความรู้ ความสามารถในการปฏิบัติงานในหน้าที่	9,400	
สถานีวิทยุกระจายเสียงแห่งประเทศไทยจังหวัดกาญจนบุรี				
218	นักสื่อสารมวลชน	ปริญญาตรีในสาขาวิชาหรือทางที่ส่วนราชการ เจ้าสังกัดเห็นว่าเหมาะสมกับหน้าที่ความ รับผิดชอบและลักษณะงานที่ปฏิบัติ	15,000	
สถานีวิทยุกระจายเสียงแห่งประเทศไทยอำเภอสังขละบุรี จังหวัดกาญจนบุรี				
219	นักสื่อสารมวลชน	ปริญญาตรีในสาขาวิชาหรือทางที่ส่วนราชการ เจ้าสังกัดเห็นว่าเหมาะสมกับหน้าที่ความ รับผิดชอบและลักษณะงานที่ปฏิบัติ	15,000	
สถานีวิทยุกระจายเสียงแห่งประเทศไทยจังหวัดราชบุรี				
220-221	นักสื่อสารมวลชน	ปริญญาตรีในสาขาวิชาหรือทางที่ส่วนราชการ เจ้าสังกัดเห็นว่าเหมาะสมกับหน้าที่ความ รับผิดชอบและลักษณะงานที่ปฏิบัติ	15,000	
222	เจ้าพนักงานธุรการ	ปวท., ปวส. ในสาขาวิชาหรือทางที่ส่วนราชการ เจ้าสังกัดเห็นว่าเหมาะสมกับหน้าที่ความ รับผิดชอบและลักษณะงานที่ปฏิบัติ	10,840 หรือ 11,500	

ลำดับที่	ส่วนราชการ	เงื่อนไขการจ้าง	อัตราค่าจ้าง (บาท)	ค่าครองชีพ (บาท)
สถานีวิทยุกระจายเสียงแห่งประเทศไทยจังหวัดชัยนาท				
223	นักจัดการงานทั่วไป	ปริญญาตรี หรือเทียบได้ไม่ต่ำกว่านี้ มีความรู้ความสามารถในการปฏิบัติงานในหน้าที่	15,000	
224	นักสื่อสารมวลชน	ปริญญาตรีในสาขาวิชาหรือทางที่ส่วนราชการเจ้าสังกัดเห็นว่าเหมาะสมกับหน้าที่ความรับผิดชอบและลักษณะงานที่ปฏิบัติ	15,000	
สถานีวิทยุกระจายเสียงแห่งประเทศไทยจังหวัดสุพรรณบุรี				
225	เจ้าพนักงานธุรการ	ปวท., ปวส. ในสาขาวิชาหรือทางที่ส่วนราชการเจ้าสังกัดเห็นว่าเหมาะสมกับหน้าที่ความรับผิดชอบและลักษณะงานที่ปฏิบัติ	10,840 หรือ 11,500	
สถานีวิทยุกระจายเสียงแห่งประเทศไทยจังหวัดประจวบคีรีขันธ์				
226-227	นักจัดการงานทั่วไป	ปริญญาตรี หรือเทียบได้ไม่ต่ำกว่านี้ มีความรู้ ความสามารถในการปฏิบัติงานในหน้าที่	15,000	
228	นายช่างไฟฟ้า	ปวท., ปวส. หรือเทียบได้ไม่ต่ำกว่านี้ทางช่างไฟฟ้าและอิเล็กทรอนิกส์ ช่างวิทยุ ช่างโทรคมนาคม เทคโนโลยีคอมพิวเตอร์ เทคโนโลยีคมนาคม เทคนิควิศวกรรมไฟฟ้า เทคนิควิศวกรรมอิเล็กทรอนิกส์ มีความรู้ ความสามารถในการปฏิบัติงานในหน้าที่	10,840 หรือ 11,500	
สถานีวิทยุกระจายเสียงแห่งประเทศไทยจังหวัดเพชรบุรี				
229	นักจัดการงานทั่วไป	ปริญญาตรี หรือเทียบได้ไม่ต่ำกว่านี้ มีความรู้ความสามารถในการปฏิบัติงานในหน้าที่	15,000	
230	นายช่างไฟฟ้า	ปวท., ปวส. หรือเทียบได้ไม่ต่ำกว่านี้ทางช่างไฟฟ้าและอิเล็กทรอนิกส์ ช่างวิทยุ ช่างโทรคมนาคม เทคโนโลยีคอมพิวเตอร์ เทคโนโลยีคมนาคม เทคนิควิศวกรรมไฟฟ้า เทคนิควิศวกรรม	10,840 หรือ 11,500	

ลำดับที่	ส่วนราชการ	เงื่อนไขการจ้าง	อัตราค่าจ้าง (บาท)	ค่าครองชีพ (บาท)
		อิเล็กทรอนิกส์ มีความรู้ ความสามารถในการปฏิบัติงานในหน้าที่		
	สถานีวิทยุโทรทัศน์แห่งประเทศไทยจังหวัดกาญจนบุรี			
231-232	นักจัดการงานทั่วไป	ปริญญาตรี หรือเทียบได้ไม่ต่ำกว่านี้ มีความรู้ ความสามารถในการปฏิบัติงานในหน้าที่	15,000	
233-236	นักสื่อสารมวลชน	ปริญญาตรีในสาขาวิชาหรือทางที่ส่วนราชการ เจ้าสังกัดเห็นว่าเหมาะสมกับหน้าที่ความรับผิดชอบและลักษณะงานที่ปฏิบัติ	15,000	
237-240	นายช่างไฟฟ้า	ปวท., ปวส. หรือเทียบได้ไม่ต่ำกว่านี้ทางช่างไฟฟ้า และอิเล็กทรอนิกส์ ช่างวิทยุ ช่างโทรคมนาคม เทคโนโลยีคอมพิวเตอร์ เทคโนโลยีคมนาคม เทคนิควิศวกรรมไฟฟ้า เทคนิควิศวกรรมอิเล็กทรอนิกส์ มีความรู้ ความสามารถในการปฏิบัติงานในหน้าที่	10,840 หรือ 11,500	
241	ช่างไฟฟ้า	ปวช.หรือเทียบได้ไม่ต่ำกว่านี้ ทางช่างไฟฟ้า ช่างวิทยุ ช่างโทรคมนาคม หรืออิเล็กทรอนิกส์ มีความรู้ ความสามารถในการปฏิบัติงานในหน้าที่	9,400	
242	เจ้าพนักงานธุรการ	ปวช.ในสาขาวิชาหรือทางที่ส่วนราชการ เจ้าสังกัดเห็นว่าเหมาะสมกับหน้าที่ความรับผิดชอบและลักษณะงานที่ปฏิบัติ	9,400	
(6 อัตรา)	สำนักพัฒนาการประชาสัมพันธ์			
243	นักจัดการงานทั่วไป	ปริญญาตรี หรือเทียบได้ไม่ต่ำกว่านี้ มีความรู้ ความสามารถในการปฏิบัติงานในหน้าที่	15,000	

ลำดับที่	ส่วนราชการ	เงื่อนไขการจ้าง	อัตราค่าจ้าง (บาท)	ค่าครองชีพ (บาท)
244-245	นักประชาสัมพันธ์	ปริญญาตรีในสาขาวิชาหรือทางที่ส่วนราชการ เจ้าสังกัดเห็นว่าเหมาะสมกับหน้าที่ความ รับผิดชอบและลักษณะงานที่ปฏิบัติ	15,000	
246	นักวิชาการโสตทัศนศึกษา	ปริญญาตรี หรือเทียบได้ไม่ต่ำกว่านี้ มีความรู้ ความสามารถในการปฏิบัติงานในหน้าที่	15,000	
247-248	เจ้าพนักงานโสตทัศนศึกษา	ปวท., ปวส.หรือเทียบได้ไม่ต่ำกว่านี้ มีความรู้ ความสามารถในการปฏิบัติงาน ในหน้าที่	10,840 หรือ 11,500	
(1 อัตรา) 249	สถาบันการประชาสัมพันธ์ นายช่างไฟฟ้า	ปวท., ปวส. หรือเทียบได้ไม่ต่ำกว่านี้ทางช่างไฟฟ้า และอิเล็กทรอนิกส์ ช่างวิทยุ ช่างโทรคมนาคม เทคโนโลยีคอมพิวเตอร์ เทคโนโลยีคมนาคม เทคนิควิศวกรรมไฟฟ้า เทคนิควิศวกรรม อิเล็กทรอนิกส์ มีความรู้ ความสามารถในการ ปฏิบัติงานในหน้าที่	10,840 หรือ 11,500	
(12 อัตรา)	สำนักพัฒนานโยบายและแผนการประชาสัมพันธ์			
250-258	นักประชาสัมพันธ์	ปริญญาตรีในสาขาวิชาหรือทางที่ส่วนราชการ เจ้าสังกัดเห็นว่าเหมาะสมกับหน้าที่ความ รับผิดชอบและลักษณะงานที่ปฏิบัติ	15,000	
259-260	นักจัดการงานทั่วไป	ปริญญาตรีในสาขาวิชาหรือทางที่ส่วนราชการ เจ้าสังกัดเห็นว่าเหมาะสมกับหน้าที่ความ รับผิดชอบและลักษณะงานที่ปฏิบัติ	15,000	
261	เจ้าพนักงานธุรการ	ปวท., ปวส. ในสาขาวิชาหรือทางที่ส่วนราชการ เจ้าสังกัดเห็นว่าเหมาะสมกับหน้าที่ความ รับผิดชอบและลักษณะงานที่ปฏิบัติ	10,840 หรือ 11,500	

ลำดับที่	ส่วนราชการ	เงื่อนไขการจ้าง	อัตราค่าจ้าง (บาท)	ค่าครองชีพ (บาท)
(3 อัตรา) 262-263	สำนักส่งเสริมและพัฒนางานเทคนิค นักจัดการงานทั่วไป	ปริญญาตรี หรือเทียบได้ไม่ต่ำกว่านี้ มีความรู้ ความสามารถในการปฏิบัติงานในหน้าที่	15,000	
264	เจ้าพนักงานธุรการ	ปวท., ปวส. ในสาขาวิชาหรือทางที่ส่วนราชการ เจ้าสังกัดเห็นว่าเหมาะสมกับหน้าที่ความ รับผิดชอบและลักษณะงานที่ปฏิบัติ	10,840 หรือ 11,500	
(26 อัตรา) 265	สำนักงานประชาสัมพันธ์จังหวัด สำนักงานประชาสัมพันธ์จังหวัดอ่างทอง เจ้าพนักงานธุรการ	ปวท., ปวส. ในสาขาวิชาหรือทางที่ส่วนราชการ เจ้าสังกัดเห็นว่าเหมาะสมกับหน้าที่ความ รับผิดชอบและลักษณะงานที่ปฏิบัติ	10,840 หรือ 11,500	
266	สำนักงานประชาสัมพันธ์จังหวัดสมุทรสาคร นักจัดการงานทั่วไป	ปริญญาตรี หรือเทียบได้ไม่ต่ำกว่านี้ มีความรู้ ความสามารถในการปฏิบัติงานในหน้าที่	15,000	
267	สำนักงานประชาสัมพันธ์จังหวัดเชียงใหม่ นักประชาสัมพันธ์	ปริญญาตรีในสาขาวิชา หรือเทียบเท่า ที่มีความรู้ ความสามารถด้านการผลิตข่าว การจัดทำแผนประชาสัมพันธ์ การผลิต สื่อประชาสัมพันธ์ในรูปแบบต่างๆ	15,000	
268	เจ้าพนักงานธุรการ	ปวช.ในสาขาวิชาหรือประโยคมัธยมศึกษา ตอนปลายสายสามัญ ที่มีความรู้ ความสามารถในการปฏิบัติงานในหน้าที่ ด้านงานสารบรรณ งานธุรการ งานข่าว งานผลิตสื่อประชาสัมพันธ์ สื่อโซเชียลมีเดีย	9,000 หรือ 9,400	
(เมื่อลูกจ้างชั่วคราวลาออก ให้ปรับเงื่อนไขการจ้างเป็นคุณวุฒิ ปวช. เพื่อให้สอดคล้องกับมาตรฐานกำหนดตำแหน่งของ ก.พ.)				

ลำดับที่	ส่วนราชการ	เงื่อนไขการจ้าง	อัตราค่าจ้าง (บาท)	ค่าครองชีพ (บาท)
269	<u>สำนักงานประชาสัมพันธ์จังหวัดปัตตานี</u> นักประชาสัมพันธ์	ปริญญาตรีในสาขาวิชาหรือทางที่ส่วนราชการ เจ้าสังกัดเห็นว่าเหมาะสมกับหน้าที่ความ รับผิดชอบและลักษณะงานที่ปฏิบัติ	15,000	
270	<u>สำนักงานประชาสัมพันธ์จังหวัดยะลา</u> นักประชาสัมพันธ์	ปริญญาตรีในสาขาวิชาหรือทางที่ส่วนราชการ เจ้าสังกัดเห็นว่าเหมาะสมกับหน้าที่ความ รับผิดชอบและลักษณะงานที่ปฏิบัติ	15,000	
271	<u>สำนักงานประชาสัมพันธ์จังหวัดนราธิวาส</u> เจ้าพนักงานธุรการ	ปวท., ปวส. ในสาขาวิชาหรือทางที่ส่วนราชการ เจ้าสังกัดเห็นว่าเหมาะสมกับหน้าที่ความ รับผิดชอบและลักษณะงานที่ปฏิบัติ	10,840 หรือ 11,500	
272-273	<u>สำนักงานประชาสัมพันธ์จังหวัดสงขลา</u> นักประชาสัมพันธ์	ปริญญาตรีในสาขาวิชาหรือทางที่ส่วนราชการ เจ้าสังกัดเห็นว่าเหมาะสมกับหน้าที่ความ รับผิดชอบและลักษณะงานที่ปฏิบัติ	15,000	
274	เจ้าพนักงานธุรการ	ปวท., ปวส. ในสาขาวิชาหรือทางที่ส่วนราชการ เจ้าสังกัดเห็นว่าเหมาะสมกับหน้าที่ความ รับผิดชอบและลักษณะงานที่ปฏิบัติ	10,840 หรือ 11,500	
275-276	<u>สำนักงานประชาสัมพันธ์จังหวัดสตูล</u> นักประชาสัมพันธ์	ปริญญาตรีในสาขาวิชาหรือทางที่ส่วนราชการ เจ้าสังกัดเห็นว่าเหมาะสมกับหน้าที่ความ รับผิดชอบและลักษณะงานที่ปฏิบัติ	15,000	
277	เจ้าพนักงานธุรการ	ปวช. ในสาขาวิชาหรือทางที่ส่วนราชการ เจ้าสังกัด เห็นว่าเหมาะสมกับหน้าที่ความ รับผิดชอบและลักษณะงานที่ปฏิบัติ	9,400	

ลำดับที่	ส่วนราชการ	เงื่อนไขการจ้าง	อัตราค่าจ้าง (บาท)	ค่าครองชีพ (บาท)
278	<u>สำนักงานประชาสัมพันธ์จังหวัดสระบุรี</u> นักประชาสัมพันธ์	ปริญญาตรีในสาขาวิชาหรือทางส่วนราชการ เจ้าสังกัดเห็นว่าเหมาะสมกับหน้าที่ความ รับผิดชอบและลักษณะงานที่ปฏิบัติ	15,000	
279	<u>สำนักงานประชาสัมพันธ์จังหวัดสุโขทัย</u> นักประชาสัมพันธ์	ปริญญาตรีในสาขาวิชาหรือทางที่ส่วนราชการ เจ้าสังกัดเห็นว่าเหมาะสมกับหน้าที่ความ รับผิดชอบและลักษณะงานที่ปฏิบัติ	15,000	
280	<u>สำนักงานประชาสัมพันธ์จังหวัดชุมพร</u> นักประชาสัมพันธ์	ปริญญาตรีในสาขาวิชาหรือทางที่ส่วนราชการ เจ้าสังกัดเห็นว่าเหมาะสมกับหน้าที่ความ รับผิดชอบและลักษณะงานที่ปฏิบัติ	15,000	
281	<u>สำนักงานประชาสัมพันธ์จังหวัดศรีสะเกษ</u> นักประชาสัมพันธ์	ปริญญาตรีในสาขาวิชาหรือทางที่ส่วนราชการ เจ้าสังกัดเห็นว่าเหมาะสมกับหน้าที่ความ รับผิดชอบและลักษณะงานที่ปฏิบัติ	15,000	
282	<u>สำนักงานประชาสัมพันธ์จังหวัดมหาสารคาม</u> นักประชาสัมพันธ์	ปริญญาตรี หรือเทียบได้ไม่ต่ำกว่านี้ มีความรู้ ความสามารถในการปฏิบัติหน้าที่	15,000	
283	<u>สำนักงานประชาสัมพันธ์จังหวัดสุพรรณบุรี</u> นักวิชาการโสตทัศนศึกษา	ปริญญาตรีในสาขาวิชาหรือทางที่ส่วนราชการ เจ้าสังกัดเห็นว่าเหมาะสมกับหน้าที่ความ รับผิดชอบและลักษณะงานที่ปฏิบัติ	15,000	

ลำดับที่	ส่วนราชการ	เงื่อนไขการจ้าง	อัตราค่าจ้าง (บาท)	ค่าครองชีพ (บาท)
284	<u>สำนักงานประชาสัมพันธ์จังหวัดกาญจนบุรี</u> นักประชาสัมพันธ์	ปริญญาตรีในสาขาวิชาหรือทางที่ส่วนราชการ เจ้าสังกัดเห็นว่าเหมาะสมกับหน้าที่ความ รับผิดชอบและลักษณะงานที่ปฏิบัติ	15,000	
285	นายช่างไฟฟ้า	ปวท., ปวส. หรือเทียบได้ไม่ต่ำกว่านี้ทางช่างไฟฟ้า และอิเล็กทรอนิกส์ ช่างวิทยุ ช่างโทรคมนาคม เทคโนโลยีคอมพิวเตอร์ เทคโนโลยีคมนาคม เทคนิควิศวกรรมไฟฟ้า เทคนิควิศวกรรม อิเล็กทรอนิกส์ มีความรู้ ความสามารถในการ ปฏิบัติงานในหน้าที่	10,840 หรือ 11,500	
286	<u>สำนักงานประชาสัมพันธ์จังหวัดหนองคาย</u> เจ้าพนักงานธุรการ	ปวท., ปวส. ในสาขาวิชาหรือทางที่ส่วนราชการ เจ้าสังกัดเห็นว่าเหมาะสมกับหน้าที่ความ รับผิดชอบและลักษณะงานที่ปฏิบัติ	10,840 หรือ 11,500	
287	<u>สำนักงานประชาสัมพันธ์จังหวัดอำนาจเจริญ</u> นักวิชาการคอมพิวเตอร์	ปริญญาตรี หรือเทียบได้ไม่ต่ำกว่านี้ มีความรู้ ความสามารถในการปฏิบัติงานในหน้าที่	15,000	
288	<u>สำนักงานประชาสัมพันธ์จังหวัดบุรีรัมย์</u> เจ้าพนักงานพัสดุ	ปวท., ปวส. ในสาขาวิชาหรือทางที่ส่วนราชการ เจ้าสังกัด เห็นว่าเหมาะสมกับหน้าที่ความ รับผิดชอบและลักษณะงานที่ปฏิบัติ	10,840 หรือ 11,500	
289-290	<u>สำนักงานประชาสัมพันธ์จังหวัดสมุทรปราการ</u> นักจัดการงานทั่วไป	ปริญญาตรี หรือเทียบได้ไม่ต่ำกว่านี้ มีความรู้ ความสามารถในการปฏิบัติงานในหน้าที่	15,000	

ลำดับที่	ส่วนราชการ	เงื่อนไขการจ้าง	อัตราค่าจ้าง (บาท)	ค่าครองชีพ (บาท)
(36 อัตรา)	<u>กรอบกลางกรมประชาสัมพันธ์</u>			
291	นักสื่อสารมวลชน	ปริญญาตรีในสาขาวิชาหรือทางส่วนราชการ เจ้าสังกัดเห็นว่าเหมาะสมกับหน้าที่ความ รับผิดชอบและลักษณะงานที่ปฏิบัติ ปฏิบัติงานสำนักประชาสัมพันธ์เขต 4 (พิษณุโลก) โดยมีเงื่อนไขให้ตัดกรอบคืนทันที เมื่อตำแหน่งว่างลง	15,000	
292	นักประชาสัมพันธ์	ปริญญาตรีในสาขาวิชาหรือทางส่วนราชการ เจ้าสังกัดเห็นว่าเหมาะสมกับหน้าที่ความ รับผิดชอบและลักษณะงานที่ปฏิบัติ ปฏิบัติงานสถาบันการประชาสัมพันธ์โดยมีเงื่อนไขให้ตัดกรอบคืนทันที เมื่อตำแหน่งว่างลง	15,000	
293	นักจัดการงานทั่วไป	ปริญญาตรีในสาขาวิชาหรือทางส่วนราชการ เจ้าสังกัดเห็นว่าเหมาะสมกับหน้าที่ความ รับผิดชอบและลักษณะงานที่ปฏิบัติ ปฏิบัติงานสำนักงานเลขานุการกรม โดยมีเงื่อนไขให้ตัดกรอบคืนทันที เมื่อตำแหน่งว่างลง	15,000	
294	นักประชาสัมพันธ์	ปริญญาตรีในสาขาวิชาหรือทางส่วนราชการ เจ้าสังกัดเห็นว่าเหมาะสมกับหน้าที่ความ รับผิดชอบและลักษณะงานที่ปฏิบัติ ปฏิบัติงานสำนักงานประชาสัมพันธ์จังหวัดนครปฐม โดยมีเงื่อนไขให้ตัดกรอบคืนทันที เมื่อตำแหน่งว่างลง	15,000	
295	นักประชาสัมพันธ์	ปริญญาตรีในสาขาวิชาหรือทางส่วนราชการ เจ้าสังกัดเห็นว่าเหมาะสมกับหน้าที่ความ รับผิดชอบและลักษณะงานที่ปฏิบัติ ปฏิบัติงานกลุ่มงานคุ้มครองจริยธรรม โดยมีเงื่อนไขให้ตัดกรอบคืนทันที เมื่อตำแหน่งว่างลง	15,000	
296	นักประชาสัมพันธ์	ปริญญาตรีในสาขาวิชาหรือทางส่วนราชการ เจ้าสังกัดเห็นว่าเหมาะสมกับหน้าที่ความ รับผิดชอบและลักษณะงานที่ปฏิบัติ ปฏิบัติงาน สถานีวิทยุกระจายเสียงแห่งประเทศไทยจังหวัดนครสวรรค์ สำนักประชาสัมพันธ์เขต 4 (พิษณุโลก) โดยมีเงื่อนไขให้ตัดกรอบคืนทันทีเมื่อตำแหน่งว่างลง	15,000	

ลำดับที่	ส่วนราชการ	เงื่อนไขการจ้าง	อัตราค่าจ้าง (บาท)	ค่าครองชีพ (บาท)
297	นักประชาสัมพันธ์	ปริญญาตรีในสาขาวิชาหรือทางส่วนราชการ เจ้าสังกัดเห็นว่าเหมาะสมกับหน้าที่ความ รับผิดชอบและลักษณะงานที่ปฏิบัติ ปฏิบัติงานสำนักงานประชาสัมพันธ์จังหวัดสุราษฎร์ธานี โดยมีเงื่อนไขให้ตัดกรอบคืนทันที เมื่อตำแหน่งว่างลง	15,000	
298	นักประชาสัมพันธ์	ปริญญาตรีในสาขาวิชาหรือทางส่วนราชการ เจ้าสังกัดเห็นว่าเหมาะสมกับหน้าที่ความ รับผิดชอบและลักษณะงานที่ปฏิบัติ ปฏิบัติงานสำนักประชาสัมพันธ์เขต 5 (สทท.ภูเก็ต) โดยมีเงื่อนไขให้ตัดกรอบคืนทันทีเมื่อตำแหน่งว่างลง	15,000	
299	นักจัดการงานทั่วไป	ปริญญาตรีในสาขาวิชาหรือทางส่วนราชการ เจ้าสังกัดเห็นว่าเหมาะสมกับหน้าที่ความ รับผิดชอบและลักษณะงานที่ปฏิบัติ ปฏิบัติงานสำนักประชาสัมพันธ์เขต 3 (สทท.เชียงใหม่) โดยมีเงื่อนไขให้ตัดกรอบคืนทันทีเมื่อตำแหน่งว่างลง	15,000	
300	นักประชาสัมพันธ์	ปริญญาตรีในสาขาวิชาหรือทางส่วนราชการ เจ้าสังกัดเห็นว่าเหมาะสมกับหน้าที่ความ รับผิดชอบและลักษณะงานที่ปฏิบัติ (ปฏิบัติงานสำนักงานเลขานุการกรม โดยมีเงื่อนไขให้ตัดกรอบคืนทันที เมื่อตำแหน่งว่างลง)	15,000	
301	นักประชาสัมพันธ์	ปริญญาตรีในสาขาวิชาหรือทางส่วนราชการ เจ้าสังกัดเห็นว่าเหมาะสมกับหน้าที่ความ รับผิดชอบและลักษณะงานที่ปฏิบัติ ปฏิบัติงานสำนักประชาสัมพันธ์เขต 3 (สทท.เชียงใหม่) โดยมีเงื่อนไขให้ตัดกรอบคืนทันทีเมื่อตำแหน่งว่างลง	15,000	
302	นายช่างไฟฟ้า	ปวท., ปวส. หรือเทียบได้ไม่ต่ำกว่านี้ทางช่างไฟฟ้า และอิเล็กทรอนิกส์ ช่างวิทยุ ช่างโทรคมนาคม เทคโนโลยีคอมพิวเตอร์ เทคโนโลยีคมนาคม เทคนิควิศวกรรมไฟฟ้า เทคนิควิศวกรรม อิเล็กทรอนิกส์ มีความรู้ ความสามารถในการ ปฏิบัติงานในหน้าที่ ปฏิบัติงานสำนักส่งเสริมและพัฒนางานเทคนิค โดยมีเงื่อนไขให้ตัดกรอบคืนทันที เมื่อตำแหน่งว่างลง	10,840 หรือ 11,500	

ลำดับที่	ส่วนราชการ	เงื่อนไขการจ้าง	อัตราค่าจ้าง (บาท)	ค่าครองชีพ (บาท)
303	ช่างไฟฟ้า	<p>ปวช.หรือเทียบได้ไม่ต่ำกว่านี้ ทางช่างไฟฟ้า ช่างวิทยุ ช่างโทรคมนาคม หรืออิเล็กทรอนิกส์ มีความรู้ ความสามารถในการปฏิบัติงาน ในหน้าที่</p> <p>ปฏิบัติงานสถานีวิทยุกระจายเสียงแห่งประเทศไทยจังหวัดยะลา สำนักประชาสัมพันธ์เขต 6 (สงขลา) โดยมีเงื่อนไขให้ตัดกรอบคืนทันที เมื่อได้รับตำแหน่งนายช่างไฟฟ้าคืนจาก สทท.ยะลา</p>	9,400	
304	ช่างไฟฟ้า	<p>ปวช.หรือเทียบได้ไม่ต่ำกว่านี้ ทางช่างไฟฟ้า ช่างวิทยุ ช่างโทรคมนาคม หรืออิเล็กทรอนิกส์ มีความรู้ ความสามารถในการปฏิบัติงาน ในหน้าที่</p>	9,400	
305	ช่างไฟฟ้า	<p>ปวช.หรือเทียบได้ไม่ต่ำกว่านี้ ทางช่างไฟฟ้า ช่างวิทยุ ช่างโทรคมนาคม หรืออิเล็กทรอนิกส์ มีความรู้ ความสามารถในการปฏิบัติงาน ในหน้าที่</p> <p>ปฏิบัติงานสำนักส่งเสริมและพัฒนางานเทคนิค โดยมีเงื่อนไขให้ตัดกรอบคืนทันที เมื่อตำแหน่งว่างลง</p>	9,400	
306	ช่างไฟฟ้า	<p>ปวช.หรือเทียบได้ไม่ต่ำกว่านี้ ทางช่างไฟฟ้า ช่างวิทยุ ช่างโทรคมนาคม หรืออิเล็กทรอนิกส์ มีความรู้ ความสามารถในการปฏิบัติงาน ในหน้าที่</p> <p>ปฏิบัติงาน สถานีวิทยุกระจายเสียงแห่งประเทศไทยจังหวัดระนอง สำนักประชาสัมพันธ์เขต 5 (สุราษฎร์ธานี) โดยมีเงื่อนไขให้ตัดกรอบคืนทันทีเมื่อตำแหน่งว่างลง</p>	9,400	
307-308	ช่างไฟฟ้า	<p>ปวช.หรือเทียบได้ไม่ต่ำกว่านี้ ทางช่างไฟฟ้า ช่างวิทยุ ช่างโทรคมนาคม หรืออิเล็กทรอนิกส์ มีความรู้ ความสามารถในการปฏิบัติงาน ในหน้าที่</p> <p>ปฏิบัติงานสถานีวิทยุโทรทัศน์แห่งประเทศไทยจังหวัดนครศรีธรรมราช สำนักประชาสัมพันธ์เขต 5 (สุราษฎร์ธานี) โดยมีเงื่อนไขให้ตัดกรอบคืนทันทีเมื่อตำแหน่งว่างลง</p>	9,400	

ลำดับที่	ส่วนราชการ	เงื่อนไขการจ้าง	อัตราค่าจ้าง (บาท)	ค่าครองชีพ (บาท)
309	ช่างไฟฟ้า	ปวช.หรือเทียบได้ไม่ต่ำกว่านี้ ทางช่างไฟฟ้า ช่างวิทยุ ช่างโทรคมนาคม หรืออิเล็กทรอนิกส์ มีความรู้ ความสามารถในการปฏิบัติงาน ในหน้าที่ ปฏิบัติงานสำนักงานประชาสัมพันธ์จังหวัดแม่ฮ่องสอน โดยมีเงื่อนไขให้ตัดกรอบคืนทันที เมื่อตำแหน่งว่างลง	9,400	
310	เจ้าพนักงานธุรการ	ปวช. หรือเทียบได้ไม่ต่ำกว่านี้ ทางบัญชี พาณิชยการ เลขานุการ มีความรู้ ความสามารถในการ ปฏิบัติงานในหน้าที่ ปฏิบัติงานสำนักงานประชาสัมพันธ์จังหวัดพังงา โดยมีเงื่อนไขให้ตัดกรอบคืนทันที เมื่อตำแหน่งว่างลง	9,400	
311	เจ้าพนักงานการเงินและบัญชี	ปวช.ในสาขาวิชาหรือทางที่ส่วนราชการ เจ้าสังกัดเห็นว่าเหมาะสมกับหน้าที่ความ รับผิดชอบและลักษณะงานที่ปฏิบัติ ปฏิบัติงานสำนักงานประชาสัมพันธ์จังหวัดสระแก้ว โดยมีเงื่อนไขให้ตัดกรอบคืนทันที เมื่อตำแหน่งว่างลง	9,400	
312	นักประชาสัมพันธ์	ปริญญาตรีในสาขาวิชาหรือทางที่ส่วนราชการ เจ้าสังกัดเห็นว่าเหมาะสมกับหน้าที่ความ รับผิดชอบและลักษณะงานที่ปฏิบัติ ปฏิบัติงานสำนักงานประชาสัมพันธ์จังหวัดอ่างทอง โดยมีเงื่อนไขให้ตัดกรอบคืนทันที เมื่อตำแหน่งว่างลง	15,000	
313-314	ช่างไฟฟ้า	ปวช. หรือเทียบได้ไม่ต่ำกว่านี้ทางช่างไฟฟ้า ช่างวิทยุ ช่างโทรคมนาคมหรืออิเล็กทรอนิกส์ มีความรู้ความสามารถในการปฏิบัติงานในหน้าที่	9,400	
315-317	นักประชาสัมพันธ์	ปริญญาตรีในสาขาวิชาหรือทางที่ส่วนราชการ เจ้าสังกัดเห็นว่าเหมาะสมกับหน้าที่ความ รับผิดชอบและลักษณะงานที่ปฏิบัติ	15,000	
318-319	นักจัดการงานทั่วไป	ปริญญาตรี หรือเทียบได้ไม่ต่ำกว่านี้ มีความรู้ ความสามารถในการปฏิบัติงานในหน้าที่	15,000	

ลำดับที่	ส่วนราชการ	เงื่อนไขการจ้าง	อัตราค่าจ้าง (บาท)	ค่าครองชีพ (บาท)
320	เจ้าพนักงานธุรการ	ปวท., ปวส. ในสาขาวิชาหรือทางที่ส่วนราชการ เจ้าสังกัดเห็นว่าเหมาะสมกับหน้าที่ความ รับผิดชอบและลักษณะงานที่ปฏิบัติ	10,840 หรือ 11,500	
321	เจ้าพนักงานธุรการ	ปวช. ในสาขาวิชาหรือทางที่ส่วนราชการ เจ้าสังกัดเห็นว่าเหมาะสมกับหน้าที่ความ รับผิดชอบและลักษณะงานที่ปฏิบัติ	9,400	
322-324	นักสื่อสารมวลชน	ปริญญาตรีในสาขาวิชาหรือทางที่ส่วนราชการ เจ้าสังกัดเห็นว่าเหมาะสมกับหน้าที่ความ รับผิดชอบและลักษณะงานที่ปฏิบัติ	15,000	
325	นักวิชาการคอมพิวเตอร์	ปริญญาตรี หรือเทียบได้ไม่ต่ำกว่านี้ มีความรู้ ความสามารถในการ ปฏิบัติงานในหน้าที่	15,000	
326	นักทรัพยากรบุคคล	ปริญญาตรี หรือเทียบได้ไม่ต่ำกว่านี้ มีความรู้ ความสามารถในการปฏิบัติงาน ในหน้าที่	15,000	



ใบสมัครลูกจ้างชั่วคราว

เรียน อธิบดีกรมประชาสัมพันธ์

ด้วยข้าพเจ้าประสงค์จะสมัครเป็นลูกจ้างชั่วคราวของกรมประชาสัมพันธ์ จึงขอแจ้งรายละเอียดของข้าพเจ้า เพื่อประกอบการพิจารณา ดังต่อไปนี้

คิดรูปถ่าย
ขนาด 1.5 x 2 นิ้ว
(ถ่ายไว้ไม่เกิน 1 ปี)

1. ชื่อ - นามสกุล (นาย/นาง/นางสาว)..... สัญชาติ.....
2. เกิดวันที่..... เดือน..... พ.ศ..... (อายุ..... ปี..... เดือน.....)
3. ตำแหน่งที่สมัคร..... สังกัดหน่วยงาน.....
เริ่มตั้งแต่..... ถึง..... ในอัตราค่าจ้าง..... บาท
4. วุฒิการศึกษาตรงตามตำแหน่งที่สมัคร คือได้รับ(ประกาศนียบัตร/ปริญญา)..... สาขาหรือวิชาเอก.....
จากสถานศึกษาชื่อ..... ตั้งอยู่จังหวัด.....
5. เลขประจำตัวประชาชน
บัตรประจำตัวประชาชนออกให้ ณ จังหวัด.....
6. ที่อยู่ปัจจุบัน(ที่ใช้ในการติดต่อ)บ้านเลขที่..... หมู่ที่..... ตรอก/ซอย..... ถนน.....
ตำบล/แขวง..... อำเภอ/เขต..... จังหวัด..... รหัสไปรษณีย์.....
โทรศัพท์.....
7. ได้แนบหลักฐานซึ่งได้ลงชื่อรับรองสำเนาถูกต้องแล้ว รวม..... ฉบับ คือ
 สำเนาหลักฐานแสดงวุฒิการศึกษา ใบรับรองแพทย์ สำเนาบัตรประชาชน
 อื่น ๆ คือ.....

ข้าพเจ้าขอรับรองว่าข้าพเจ้าเป็นผู้มีคุณสมบัติทั่วไปและคุณสมบัติเฉพาะสำหรับตำแหน่งและข้อความที่แจ้งไว้ในใบสมัครนี้ถูกต้อง และเป็นความจริงทุกประการ

(ลายมือชื่อ)..... ผู้สมัคร
(.....)

(ลายมือชื่อ)..... พยาน
(.....)
วันที่..... เดือน..... พ.ศ.....

ผู้รับรอง	เฉพาะเจ้าหน้าที่กองการเจ้าหน้าที่
<p>ข้าพเจ้า.....</p> <p>ตำแหน่ง..... สังกัด.....</p> <p>ขอรับรองว่า ผู้สมัครเป็นผู้มีคุณสมบัติเหมาะสมกับงานที่จะมอบหมายให้ปฏิบัติ</p> <p>(ลงลายมือชื่อ)..... ผู้รับรอง (.....)</p> <p>ผู้อำนวยการสำนัก/กอง/หัวหน้าหน่วยงาน</p>	<p>ได้ตรวจหลักฐานต่าง ๆ ที่ผู้สมัครได้นำมายื่นแล้ว</p> <p><input type="checkbox"/> สำเนาหลักฐานและเอกสารครบถ้วน</p> <p><input type="checkbox"/> มีปัญหาคือ.....</p> <p>(ลงลายมือชื่อ)..... เจ้าหน้าที่รับสมัคร/...../.....</p>

สัญญาค้ำประกันบุคคลเข้าทำงาน
กรมประชาสัมพันธ์

เขียนที่.....

วันที่.....เดือน.....พ.ศ.....

ข้าพเจ้า.....อายุ.....ปี สถานภาพ โสด สมรส
 หย่า อื่น ๆ ตำแหน่ง..... ระดับ ปฏิบัติการ /
ชำนาญงาน /..... อัตราเงินเดือน..... บาท สังกัด.....
อยู่บ้านเลขที่..... ตรอก/ซอย..... ถนน.....
ตำบล/แขวง..... อำเภอ/เขต..... จังหวัด.....
โทรศัพท์..... ก่อบัตรประจำตัวเจ้าหน้าที่ของรัฐเลขที่.....
ออกให้โดย..... วันออกบัตร..... บัตรหมดอายุ.....
เลขประจำตัวประชาชนของผู้ถือบัตร

ซึ่งต่อไปในสัญญานี้เรียกว่า “ผู้ค้ำประกัน” ขอทำสัญญาค้ำประกันฉบับนี้ ให้ไว้ต่อกรมประชาสัมพันธ์
ดังมีข้อความต่อไปนี้

ข้อ ๑ ตามที่กรมประชาสัมพันธ์ได้ตกลงรับ นาย/นาง/นางสาว.....
อายุ.....ปี อยู่บ้านเลขที่..... ตรอก/ซอย..... ถนน.....
ตำบล/แขวง..... อำเภอ/เขต..... จังหวัด.....
เข้าทำงานในกรมประชาสัมพันธ์ ตำแหน่ง.....
ตั้งแต่วันที่.....เดือน.....พ.ศ..... นั้น ถ้าหาก.....
ได้ก่อให้เกิดหนี้สินหรือกระทำการใด ๆ อันก่อให้เกิดความเสียหายขึ้นแก่ทรัพย์สินของทางราชการ
ผู้ค้ำประกันยอมรับผิดชอบในหนี้สินและค่าเสียหายใด ๆ ร่วมกับ นาย/นาง/นางสาว.....
อย่างลูกหนี้ร่วม โดยไม่จำกัดจำนวน

ข้อ ๒ ในวันทำสัญญานี้ ผู้ค้ำประกันได้นำหลักฐาน / เอกสาร / เงินสด ดังนี้
.....
.....
.....
มอบให้แก่กรมประชาสัมพันธ์เพื่อเป็นหลักประกัน โดยกรมประชาสัมพันธ์จะคืนให้เมื่อ นาย/นาง/นางสาว
..... พันสภาพจากการเป็นลูกจ้างและความรับผิดชอบใด ๆ
ต่อกรมประชาสัมพันธ์

ข้อ ๓ ในกรณีที่ กรมประชาสัมพันธ์ ยอมผ่อนเวลาการชำระหนี้ให้แก่
นาย/นาง/นางสาว..... โดยจะแจ้งให้ผู้ค้ำประกันทราบ
หรือไม่ก็ตาม ถือว่าการผ่อนเวลายเช่นนั้นผู้ค้ำประกันได้ตกลงในการผ่อนเวลานั้น ๆ ด้วยทุกครั้ง

ข้อ ๔ สัญญาค้ำประกันฉบับนี้ผู้ค้ำประกันตกลงยินยอมให้คงอยู่ตลอดไป โดยไม่มีการถอน
จากการเป็นผู้ค้ำประกันตราบนาย/นาง/นางสาว.....
ยังทำงานอยู่ที่กรมประชาสัมพันธ์

ข้อ ๕ หากผู้ค้าประกันได้ย้ายที่อยู่จากที่ได้แจ้งไว้ในสัญญาฉบับนี้ ผู้ค้าประกันจะแจ้งให้กรมประชาสัมพันธ์ทราบเป็นหนังสือโดยทันที

ข้าพเจ้าผู้ค้าประกันได้อ่านและเข้าใจข้อความในสัญญาฉบับนี้โดยตลอดแล้วเห็นว่าถูกต้อง จึงได้ลงลายมือชื่อให้ไว้เป็นหลักฐานต่อหน้าพยาน

ลงชื่อ.....ผู้ค้าประกัน
(.....)

ลงชื่อ.....ภรรยา/สามีผู้ให้ความยินยอม
(.....)

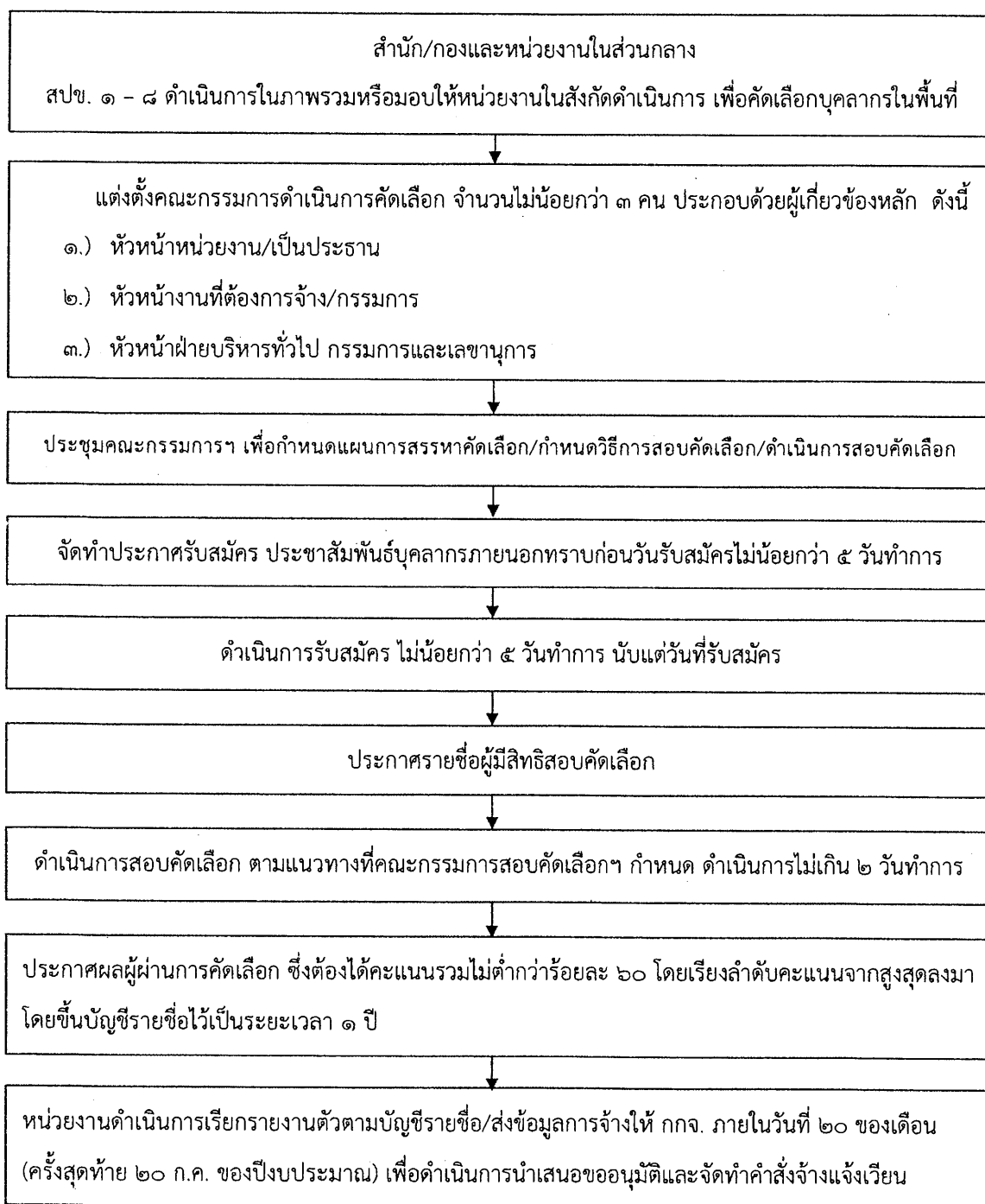
ลงชื่อ.....พยาน
(.....)

ลงชื่อ.....พยาน
(.....)

หมายเหตุ

- ก. คำแนะนำจากการกรอก
 - ชื่อ - สกุล ผู้เข้ารับราชการ
 - บัตรประจำตัวข้าราชการ หรือบัตรประจำตัวประชาชน
 - สามีหรือภรรยาของผู้ค้าประกัน ผู้ให้ความยินยอม
 - ตามสัญญาหรือข้อตกลง
 - ผู้ค้าประกันจะต้องเป็นข้าราชการตั้งแต่ระดับปฏิบัติการ / ข้าราชการชั้นไป หรือข้าราชการตำรวจ ข้าราชการทหาร ซึ่งมียศตั้งแต่ร้อยตำรวจเอก ร้อยเอก เรือเอก หรือเรืออากาศเอกขึ้นไป หรือพนักงานรัฐวิสาหกิจที่มีเงินเดือนไม่น้อยกว่า ๑๐,๐๐๐ บาท
- ข. ให้ผู้เข้ารับราชการและผู้ค้าประกัน รวมทั้งสามีหรือภรรยาของผู้ค้าประกันถ่ายสำเนาบัตรประจำตัวและสำเนาทะเบียนบ้านมอบให้ทางราชการเก็บไว้เป็นหลักฐานด้วย
- ค. ตำแหน่งเฉพาะ ๑๔ ตำแหน่ง ได้แก่ ตำแหน่งผู้สื่อข่าว, ผู้รายงานข่าว, นักวิชาการโสตทัศนศึกษา, เจ้าพนักงานโสตทัศนศึกษา, เจ้าหน้าที่โสตทัศนศึกษา, นายช่างภาพ, ช่างภาพ, นักวิชาการเงินและบัญชี, เจ้าพนักงานการเงินและบัญชี, เจ้าหน้าที่การเงินและบัญชี, นักวิชาการพัสดุ, เจ้าพนักงานพัสดุ, เจ้าหน้าที่พัสดุ และพนักงานขับรถยนต์
- ง. กรณีผู้บังคับบัญชามอบหมายให้ลูกจ้างชั่วคราวตำแหน่งทั่วไปมาปฏิบัติงานที่เกี่ยวข้องและต้องรับผิดชอบอุปกรณ์ที่มีมูลค่าสูงหรือด้านการเงิน การบัญชีและการพัสดุให้ผู้บังคับบัญชาดำเนินการตามแนวทางปฏิบัติ เช่นเดียวกับกลุ่มตำแหน่งเฉพาะ (๑๔ ตำแหน่ง) กรณีตำแหน่งพนักงานขับรถยนต์ โดยปกติจะมีการค้าประกันมูลค่าความเสียหายที่เกิดขึ้นจากการขับรถยนต์หากผู้บังคับบัญชามีการมอบหมายให้ปฏิบัติงานด้านเทคนิคที่เกี่ยวข้องอื่น ๆ เช่น บันทึกภาพ เป็นต้น จะต้องระบุเพิ่มเติมให้ชัดเจนไว้ในสัญญาฉบับนี้ว่าเป็นการค้าประกันมูลค่าความเสียหายจากการใช้อุปกรณ์การปฏิบัติงานอื่นที่นอกเหนือจากรถยนต์ด้วย

แผนภูมิขั้นตอนการดำเนินการสรรหาคัดเลือกลูกจ้างชั่วคราวกรมประชาสัมพันธ์



ทั้งนี้ กกจ. ได้จัดทำตัวอย่างคำสั่ง/ประกาศ เพื่อประกอบการดำเนินการตามแนวทางและวิธีการสรรหาคัดเลือกลูกจ้างชั่วคราวที่เกี่ยวข้อง ดังเอกสารแนบท้าย

(ตัวอย่าง)



คำสั่ง (ชื่อส่วนราชการผู้ดำเนินการคัดเลือก)

ที่ /

เรื่อง แต่งตั้งคณะกรรมการกรรมการดำเนินการคัดเลือกลูกจ้างชั่วคราว

ในตำแหน่ง

ด้วย(ชื่อส่วนราชการ)..... จะดำเนินการคัดเลือกลูกจ้างชั่วคราว ตามมติ คณะทำงานกำหนดกรอบอัตรากำลังและมาตรการการจ้างลูกจ้างชั่วคราว ครั้งที่ ๑/๒๕๕๖ ลงวันที่ ๕ สิงหาคม ๒๕๕๖ กำหนดแนวทางและวิธีการสรรหาบุคลากรลูกจ้างชั่วคราว จึงตั้งคณะกรรมการ ดำเนินการคัดเลือก ดังมีรายชื่อต่อไปนี้

.....(ชื่อ - นามสกุล) (ตำแหน่ง) ประธานกรรมการ

.....(ชื่อ - นามสกุล) (ตำแหน่ง) กรรมการ

.....(ชื่อ - นามสกุล) (ตำแหน่ง) กรรมการ

.....(ชื่อ - นามสกุล) (ตำแหน่ง) กรรมการและเลขานุการ

ทั้งนี้ ให้คณะกรรมการดำเนินการคัดเลือกลูกจ้างชั่วคราวรับผิดชอบในการดำเนินการ คัดเลือก ตามหลักเกณฑ์และวิธีการที่กำหนดในประกาศรับสมัคร และรวมถึง การดำเนินการในเรื่องที่ เกี่ยวข้อง เช่น กำหนดวัน เวลา สถานที่ เกี่ยวกับการคัดเลือกทดสอบความรู้ความสามารถ ทักษะ และสมรรถนะตามจำเป็น ตลอดจน ตัดสินปัญหาต่าง ๆ ที่เกี่ยวกับการดำเนินการ และควบคุมดูแล การดำเนินการให้ได้มาตรฐานเพื่อ(ชื่อส่วนราชการ)..... จะได้ประกาศขึ้นบัญชีผู้ผ่าน การคัดเลือกต่อไป

สั่ง ณ วันที่ เดือน พ.ศ.

(ลงชื่อ)

(.....)

ผอ.กอง/สำนัก

(ตัวอย่าง)



ระเบียบวาระการประชุม

คณะกรรมการดำเนินการคัดเลือกลูกจ้างชั่วคราว ตำแหน่ง

ครั้งที่

วันที่ เดือน พ.ศ.

เวลา น.

ณ

ระเบียบวาระที่ ๑ เรื่องที่ประธานจะแจ้งให้ที่ประชุมทราบ

- คำสั่งแต่งตั้งคณะกรรมการ ฯ และอำนาจหน้าที่ของคณะกรรมการ ฯ
- หลักการสำคัญของการคัดเลือก

ระเบียบวาระที่ ๒ เรื่องเพื่อทราบ

ตัวอย่าง เช่น

- จำนวนตำแหน่งว่างและหน่วยงานที่จะจ้าง
- คุณสมบัติเฉพาะสำหรับตำแหน่งที่เปิดรับสมัคร
- จำนวนผู้ที่คาดว่าจะมาสมัคร
- ร่างประกาศรับสมัคร
- หลักเกณฑ์และวิธีการเลือกสรร
- เกณฑ์การตัดสิน
- อายุบัญชี (ไม่เกิน ๑ ปี)
- รายละเอียดอื่น ๆ (เช่น อัตราค่าจ้าง ระยะเวลาการจ้าง ข้อตกลงการปฏิบัติงาน)

ระเบียบวาระที่ ๓ เรื่องเพื่อพิจารณา

ตัวอย่าง เช่น

- การมอบหมายการคัดเลือกความรู้ความสามารถ ทักษะ และสมรรถนะ

ตามหลักเกณฑ์การคัดเลือก

การประเมินความรู้ความสามารถ ทักษะ และสมรรถนะ

ที่กำหนดไว้

- พิจารณารายละเอียดเนื้อหาที่จะประเมินตามหลักเกณฑ์และวิธีการคัดเลือก
- พิจารณากำหนดอุปกรณ์ที่ใช้ในการประเมิน
- พิจารณากำหนดวัน เวลา และสถานที่และวันประกาศผล

ระเบียบวาระที่ ๔ เรื่องอื่น ๆ (ถ้ามี)

(ตัวอย่างประกาศรับสมัคร)



ประกาศ (ชื่อส่วนราชการ)

เรื่อง รับสมัครลูกจ้างชั่วคราว

ด้วย (ชื่อส่วนราชการ)จะดำเนินการรับสมัครคัดเลือก
ลูกจ้างชั่วคราว จำนวน อัตรา ดังนี้

๑. ตำแหน่ง อัตราเงินเดือน บาท
คุณสมบัติผู้สมัคร

- เพศหญิงหรือชาย (ชายต้องผ่านการเกณฑ์ทหาร)
- จบการศึกษาระดับ สาขาวิชา
- สามารถใช้โปรแกรม Microsoft Office (Word, Excel, Power Point) ได้
- สามารถปฏิบัติงานนอกเวลาราชการได้
- หากมีความรู้ด้าน จะได้รับการพิจารณาเป็นพิเศษ
- มีมนุษยสัมพันธ์ดี
- ไม่เคยถูกลงโทษไล่ออกเพราะความผิดวินัย
- ไม่เคยต้องโทษจำคุกเพราะความผิดทางอาญา

๒. หลักฐานการรับสมัคร

- รูปถ่าย ๒ นิ้ว จำนวน ๑ รูป
- สำเนาวุฒิการศึกษา
- สำเนาทะเบียนบ้าน
- สำเนาบัตรประจำตัวประชาชน

โดยผู้สมัครต้องรับรองสำเนาถูกต้องและเซ็นชื่อกำกับทุกฉบับ

๓. สถานที่รับสมัคร

•

๔. วัน - เวลารับสมัคร

- ตั้งแต่บัดนี้เป็นต้นไป ถึงวันที่ ในวัน เวลาราชการ

๕. วัน เวลา และสถานที่ที่คัดเลือก

• วันที่ เวลา ณ

ผู้ที่สนใจ ติดต่อขอรับใบสมัครเข้ารับการคัดเลือกได้ด้วยตนเอง หรือสอบถาม
รายละเอียดได้ที่หมายเลขโทรศัพท์

ประกาศ ณ วันที่ เดือน พ.ศ.

(ลงชื่อ)

(.....)

ผอ.กอง/สำนัก

(ตัวอย่าง)



ประกาศ (ชื่อส่วนราชการ)
เรื่อง รายชื่อผู้มีสิทธิเข้ารับการคัดเลือก
กำหนด วัน เวลา สถานที่ในการคัดเลือก
ในตำแหน่ง

ตามที่ได้มีประกาศ (ชื่อส่วนราชการ) ลงวันที่
เรื่อง รับสมัครลูกจ้างชั่วคราว ในตำแหน่ง ระหว่างวันที่ นั้น
..... (ชื่อส่วนราชการ) จึงขอประกาศรายชื่อผู้มีสิทธิเข้ารับการคัดเลือก
วัน เวลา สถานที่ในการคัดเลือก ดังนี้

ก. รายชื่อผู้มีสิทธิเข้ารับการคัดเลือก

๑.
๒.
๓.
๔.

ข. กำหนดวัน เวลา และสถานที่ในการคัดเลือก

วันที่ เวลา น.

ณ

ทดสอบความรู้ ความสามารถเกี่ยวกับ

หรือ สอบสัมภาษณ์

..... (ชื่อส่วนราชการ) จะประกาศรายชื่อและชั้นบัญชีรายชื่อผู้ผ่านการคัดเลือก
ในวันที่ ณ และทางเว็บไซต์ที่ www.....

ประกาศ ณ วันที่ เดือน พ.ศ.

(ลงชื่อ)

(.....)

ผอ.กอง/สำนัก

(ตัวอย่าง)



ประกาศ (ชื่อส่วนราชการ)

เรื่อง บัญชีรายชื่อผู้ผ่านการคัดเลือกเป็นลูกจ้างชั่วคราว

ตามที่ได้มีประกาศ (ชื่อส่วนราชการ) ลงวันที่
เรื่อง รับสมัครบุคคลเพื่อคัดเลือกเป็นลูกจ้างชั่วคราว ในตำแหน่ง นั้น

บัดนี้ การคัดเลือกได้ดำเนินการเสร็จเรียบร้อยแล้ว จึงขอประกาศรายชื่อผู้ผ่านการคัดเลือกและการขึ้นบัญชีผู้ผ่านการคัดเลือก ตามรายชื่อดังต่อไปนี้

ลำดับที่	เลขประจำตัวผู้สมัคร	ชื่อ - สกุล	หมายเหตุ
๑			
๒			

บัญชีรายชื่อดังกล่าวให้เป็นอันยกเลิกหรือสิ้นผล เมื่อครบกำหนด เดือนหรือ ปี นับตั้งแต่วันประกาศรายชื่อเป็นต้นไป และในอายุบัญชีถ้ามีกรณีอย่างใดอย่างหนึ่งดังต่อไปนี้ ให้รายชื่อที่ได้ขึ้นบัญชีไว้เป็นอันถูกยกเลิกการขึ้นบัญชีของผู้นั้นด้วย คือ

๑. ผู้นั้นได้ขอสละสิทธิไม่เข้ารับการจัดจ้างในตำแหน่งที่ผ่านการคัดเลือก
๒. ผู้นั้นไม่มารายงานเพื่อรับการจัดจ้างในเวลาที่กำหนด
๓. ผู้นั้นไม่เข้าปฏิบัติหน้าที่ราชการตามกำหนดวัน เวลา ที่ส่วนราชการกำหนด

ทั้งนี้ ให้ผู้มีรายชื่อตามบัญชีข้างต้นมารายงานตัวเพื่อรับการจัดจ้างเป็นลูกจ้างชั่วคราวที่ (สถานที่รายงานตัว) ในวันที่ (เวลา) น.

ประกาศ ณ วันที่ เดือน พ.ศ.

(ลงชื่อ)

(.....)

ผอ.กอง/สำนัก