

๑๖๖๕



บันทึกข้อความ

ส่วนราชการ สำนักประชาสัมพันธ์เขต 2 ศูนย์สารสนเทศ โทร 0-4531-2116-8 ต่อ 109 Fax 0-4528-1881

ที่ นร 0212/ 3350 วันที่ 20 ธันวาคม 2550

เรื่อง การถ่ายทอดเสียงนอกสถานที่แบบไร้สาย

เรียน อสช.

เรื่องเพื่อโปรดพิจารณา

1. ข้อเท็จจริง

ตามบันทึก สวท.มท. ที่ นร 0207.49/439 ลงวันที่ 30 พฤศจิกายน 2550 เรื่อง ส่งข้อมูลทางเทคนิค เพื่อเผยแพร่ โดย นายคารศ โคตรสมบัติ ช่างไฟฟ้าสื่อสาร 6 สวท.มท. ได้นำเสนอ การถ่ายทอดเสียงนอกสถานที่แบบไร้สาย ทาง Internet Radio Online ที่ ศสช.กปส. จัดทำ โดยเชื่อมโยงผ่านโทรศัพท์มือถือในระบบ GPRS นั้น

2. ข้อพิจารณา

สพข.2 เห็นว่าการถ่ายทอดเสียงนอกสถานที่แบบไร้สาย ดังกล่าว เป็นการประยุกต์ใช้ Internet Radio Online ของ ศสช. มาใช้ในการถ่ายทอดเสียง ของ สวท. และสามารถนำไปพัฒนาใช้งานได้ทันที จึงขอ นำเสนอ การถ่ายทอดเสียงนอกสถานที่แบบไร้สาย ตามเอกสารแนะนำการใช้งานที่แนบ เพื่อโปรดพิจารณา นำไปปรับปรุงใช้ในการเผยแพร่ให้ สวท.กปส. ได้ใช้ในการดำเนินงานถ่ายทอดเสียงต่อไป

สอบถามรายละเอียดเพิ่มเติมได้ที่ นายคารศ โคตรสมบัติ สวท.มท. โทร 08-1592-6162 หรือ ศูนย์สารสนเทศ สพข.2 โทร 0-4528-1882

จึงเรียนมาเพื่อโปรดพิจารณาเผยแพร่ต่อไป จะเป็นพระคุณยิ่ง

เรียน อสช. (ขอเสนอ ทีวีฟรี)
สพข.2. ขอ ทอดอาภ (ตรงตามขอ)
สวท. มท. โทรทัศน์รวมทางภาค
เพื่อถ่ายทอดเสียงที่ผ่านวิทยุคลื่นวิทยุ
Radio Online ทาง Internet ของทีวีฟรี
มีคุณสมบัติที่ดีกว่าแบบอื่นที่มีอยู่
ที่รับฟังได้ และ เห็นชอบที่จะใช้ทุกสถานี
ที่มีสัญญาณ ทีวีฟรีที่มีอยู่
1. ทอดอาภเรื่อง ทีวีฟรีผ่าน Internet
1. โทร ทีวี ฟรี ทาง ทีวี ฟรี ภาค 1 ของ
สำนักประชาสัมพันธ์เขต ๑๖ N

(นายยุทธพงษ์ อยู่กาญจนเศรษฐ)
ผ.สพ.ปร.ผอ.สพข.2

๑ มอช กทท.
11๐๖ ทีวีฟรี
ผ่าน Internet
ทีวีฟรี
29/12/50

๑
- ทีวีฟรี ทีวีฟรี
- ทีวีฟรี ทีวีฟรี

(นายเชษฐา ขำโพธิ์)
รปศ.

รับที่ ๑1๖-๐๖๐ (นายสมโภชน์ วิสุทธิแพทย)
๑๖.๖๐ ผู้อำนวยการศูนย์เทคโนโลยีสารสนเทศ
การประชาสัมพันธ์ ๑5๑๓๖

การถ่ายทอดเสียงนอกสถานที่แบบไร้สาย (GPRS)

หลักการและเหตุผล

ปัจจุบันการพัฒนาระบบสารสนเทศได้มีการพัฒนาขึ้นอย่างรวดเร็วและต่อเนื่อง รวมทั้งมีบทบาทในการปฏิบัติงาน ในทุกระบบสายงานเป็นอย่างมาก

ในด้านงานวิทยุกระจายเสียง จึงมีความจำเป็นที่ต้องใช้ระบบสารสนเทศ เข้ามามีบทบาทในการจัดรายการและการส่งกระจายเสียงผ่านระบบ Radio Online ทาง Internet ซึ่งเป็นการเพิ่มขีดความสามารถและศักยภาพของการส่งกระจายเสียงได้กว้างขวางมากยิ่งขึ้น ซึ่งนิยมเรียกกันว่า “ส่งกระจายเสียงได้ทั่วโลก”

สำหรับการถ่ายทอดเสียงนอกสถานที่แบบไร้สาย คือ การนำเอาระบบการจัดทำ Radio Online ทาง Internet เข้ามาใช้ร่วมกับระบบการเชื่อมต่อสัญญาณด้วย GPRS ที่ระบบโทรศัพท์มือถือ ได้มีให้บริการอยู่แล้ว เพื่อเพิ่มศักยภาพ และขีดความสามารถ ของงานช่างเทคนิคเพื่อให้ได้คุณภาพเสียงที่คมชัดปราศจากสัญญาณรบกวน เมื่อเปรียบเทียบกับการถ่ายทอดเสียงแบบเดิมคือการเชื่อมโยงสัญญาณผ่านทางคู่สายโทรศัพท์

ข้อดี

1. ให้คุณภาพเสียงที่มีคุณภาพชัดเจนกว่าระบบสายโทรศัพท์
2. สะดวกและรวดเร็ว ในการตั้งจุดถ่ายทอด
3. สามารถถ่ายทอดได้ทุกสถานที่ (ที่โทรศัพท์มือถือมีเครือข่ายให้บริการ)
4. ระบบการติดตั้งไม่ยุ่งยาก
5. แก้ไขปัญหาการเกิดสัญญาณรบกวนระหว่างจุดถ่ายทอดถึงห้องส่งวิทยุกระจายเสียง

ข้อเสีย

1. สัญญาณที่ได้ จะ Delay เล็กน้อย (ทั้งนี้ขึ้นอยู่กับ Speed ของ Internet)

อุปกรณ์ที่ต้องใช้

1. คอมพิวเตอร์ Note Book หรือ เครื่อง Computer pc ทั่วไป
2. โทรศัพท์มือถือที่เปิดให้บริการ GPRS ได้ เช่น

ระบบ Dtac

- อัตราค่าบริการ 40 ชั่วโมง / 99 บาท / เดือน (สำหรับผู้เปิดใช้โทรศัพท์แบบรายเดือน)

เกิน 40 ชั่วโมง คิดนาทีละ 50 สตางค์

- อัตราค่าบริการ นาทีละ 1 บาท (สำหรับผู้เปิดใช้โทรศัพท์แบบเติมเงิน)

(ทั้งนี้ขึ้นอยู่กับค่าบริการให้บริการแต่ละเครือข่าย)

3. โปรแกรมที่ใช้
 1. Winamp V.5 ขึ้นไป
 2. ShoutCast หรือ Sam Encoder
4. ช่อง IP-Port (ช่อง Radio Online ที่ทุกสถานีใช้อยู่ปัจจุบัน) เช่น 61.19.49.139:8038(สวท.มุกดาหาร)

ขั้นตอนและวิธีการปฏิบัติ

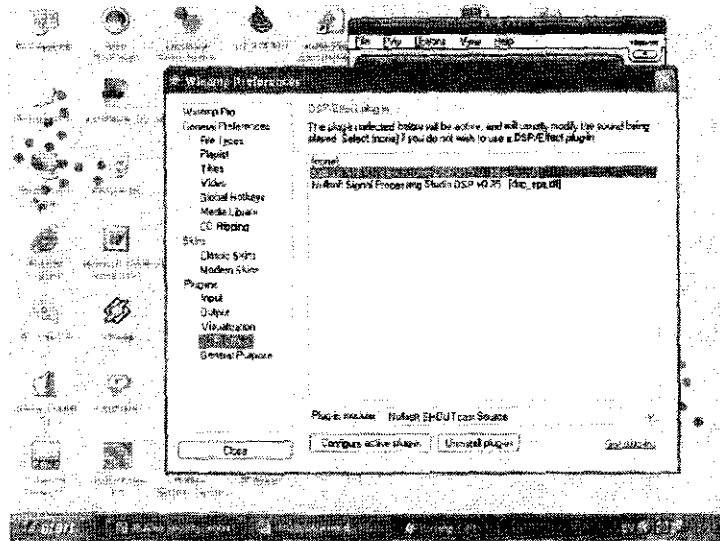
การเชื่อมต่ออุปกรณ์ถ่ายทอดเสียงนอกสถานที่

1. ต่อสายสัญญาณ Audio Output จากชุด Mixer ถ่ายทอดเสียง ไปยัง ช่อง Line Input ที่ เครื่อง Computer Note Book
2. ใน Computer Note Book จะต้องติดตั้งโปรแกรม Winamp และ โปรแกรม Shout Cast เพื่อทำ Radio Online

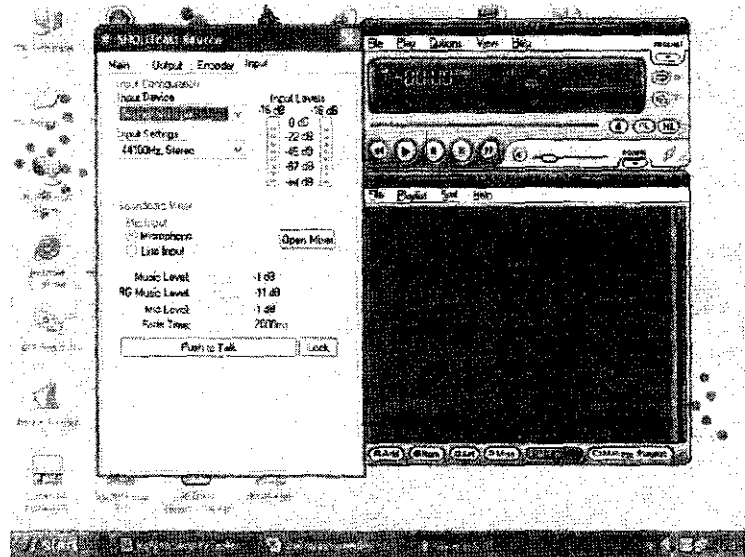
การติดตั้งโปรแกรม Shout Cast

1. ไล่แผ่นโปรแกรม Shout Cast ดับเบิลคลิก ที่ SETUP เสร็จแล้วเปิดโปรแกรม Winamp ไปที่เมนู
Option → Preference → DSP/Effect เลือก Nullsoft Shout cast Source DSP v.1.9.0(dsp_sc.dll)





2. หลังจากนั้นก็จะปรากฏหน้าต่าง โปรแกรม Shout cast Source ปรากฏขึ้นมา เลือกเมนู Input เปลี่ยน Input Device เป็น Sound Card Input และ Input Setting เป็น 44100 Hz Mono



3. เลือกเมนู Encoder เลือก

- Encoder 1
- Encoder type เป็น MP3 Encoder
- Encoder Setting เป็น 24Kbps, 22.050Khz Mono

-ขั้นตอนการเชื่อมต่อ GPRS.

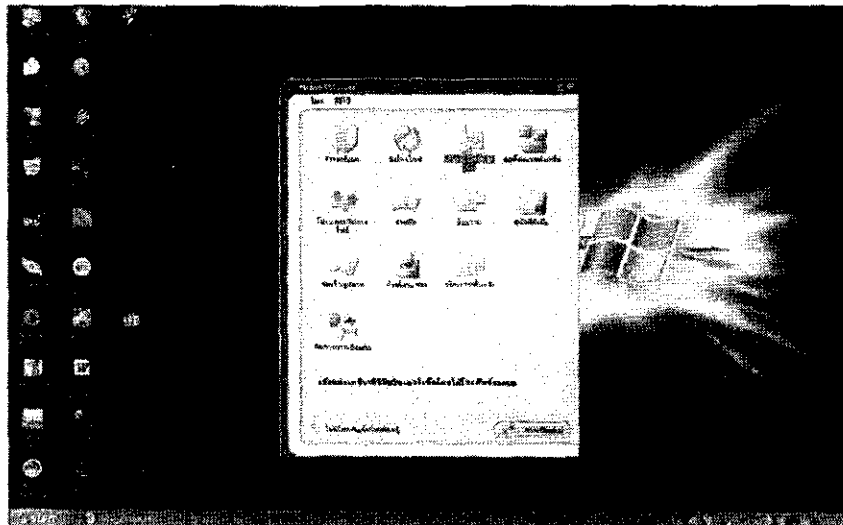
1. ในที่นี้ผู้เขียนขอยกตัวอย่างการเชื่อมต่อ GPRS ด้วยโทรศัพท์มือถือ ยี่ห้อ NOKIA รุ่น 6131 ซึ่งมีแผ่น Driver และ Program NOKIA PC Suite แถมมาพร้อมโทรศัพท์มือถือด้วย

จัดการลง Driver และ Program NOKIA PC Suite ลงใน Computer Notebook ตามขั้นตอนคู่มือ

2. ต่อสาย Data Link โทรศัพท์มือถือ เข้าที่ USB ของ Computer Notebook



3. เปิด Program NOKIA PC Suite ที่ หน้าจอ Computer Notebook ขึ้นมา เลือกคำสั่ง เชื่อมต่อ อินเทอร์เน็ต รองจนกระทั่ง มีเครื่องหมาย / ปรากฏขึ้น ก็ถือว่าการเชื่อมต่อ GPRS สำเร็จ



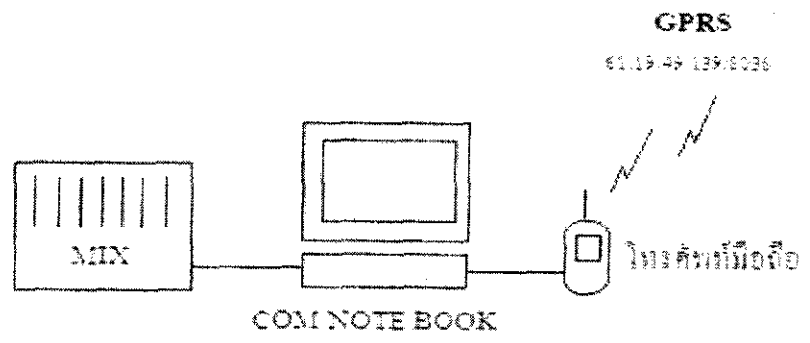
4. สังเกตที่ หน้าต่าง โปรแกรม Shout cast Source ที่ Status จะเปลี่ยนจาก Not connected เป็น (00 0:00:00) Sent 0 bytes จึงถือว่าการส่งสัญญาณถ่ายทอดเสียงสำเร็จ

5. สามารถตรวจสอบและรับฟังสัญญาณถ่ายทอดได้ที่ ช่อง Radio online ของแต่ละสถานีเพื่อนำออกอากาศได้ หรือ เปิดโปรแกรม Internet Explorer พิมพ์ที่ Address ว่า [http:// xx.xx.xx.xxx:80xx/listen.pls](http://xx.xx.xx.xxx:80xx/listen.pls)

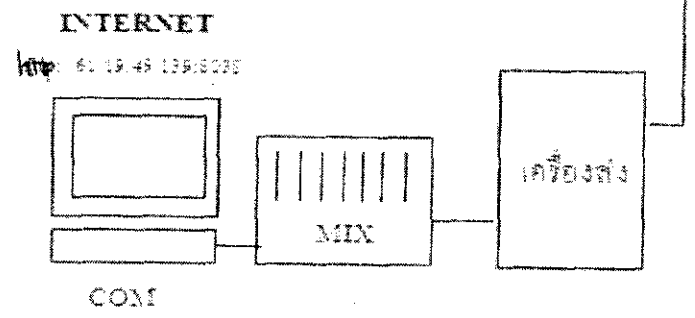
สอบถามข้อมูลเพิ่มเติมได้ที่

นายคารศ โคตรสมบัติ ฝ่ายช่างเทคนิค สวท.มุกดาหาร 081-5926162

ภาพแสดงการเชื่อมต่อการถ่ายทอดเสียงนอกสถานที่แบบไร้สาย



ชุดถ่ายทอดคนออกสถานที่



ห้องส่งกระจายเสียง

เขียนโดย นาย ศานต์ โคตรลงนันทน์
วันที่ ๕ ธันวาคม ๒๕๔๗

